

Kamigori Town Public Relations

広報

かみごおり

8
2022

No.633



上郡町公式アカウント



友だち
募集中





「産業廃棄物最終処分場の設置についての賛否を問う住民投票」 投票結果を受けて県と事業者に申し入れしました

7月10日(日)に行われた「産業廃棄物最終処分場の設置についての賛否を問う住民投票」は、「反対」が多数の結果となりました。この結果を受け、町民の意思を尊重していただけるよう、投票日の翌11日、梅田町長が兵庫県庁を訪れ、兵庫県知事あての要望書を提出しました。

また、8月3日には、事業者に対して、計画を断念するよう要請書を手交しました。



■ 開票結果(反対: 77%)

賛成	1,711 票
反対	6,515 票
無効	209 票
計	8,435 票

■ 投票結果

当日投票資格者数	12,306 人
投票者数	8,435 人
投票率	68.54 %

申し入れ内容に関すること 住民課 ☎ 52-1115



マイナンバーカード申請 出張受付を行います

マイナンバーカードのこと 住民課 ☎ 52-1115
マイナポイントのこと 総務課 ☎ 52-1111

マイナンバーカード取得促進のため、マイナンバーカードの出張申請受付を行います。予約は不要です。町職員が無料で申請用の顔写真を撮影し、申請を受け付けます。交付時は、必要書類が揃っていれば、自宅でマイナンバーカードを受け取ることができる場合もあります。詳しくは問い合わせください。
※マイナポイントの申し込みはできません

■ 申請日当日の持ちもの

- 通知カード(持っている人)
 - 住民基本台帳カード(持っている人)
 - 本人確認書類2種類([A] 2点または、 [A]と[B] 各1点)
- ※通知カードがある場合は、 [B] 2点でも可
※本人確認書類は原本で、住所・氏名の最新情報が記載され、有効期限が切れていないものに限りです

[A]	運転免許証、運転経歴証明書、パスポート、障害者手帳、療育手帳など
[B]	健康保険証、介護保険証、福祉医療受給者証、年金手帳、社員証、学生証など

※時間はどの会場も9時から12時までです

会場	開催日
上郡公民館	9月1日(木)
高田公民館	9月2日(金)
光都バスセンター交流拠点 (コミュニティスペース)	9月5日(月)
赤松公民館	9月6日(火)
梨ヶ原公民館	9月7日(水)
船坂公民館	9月8日(木)
鞍居公民館	9月9日(金)
山野里公民館	9月15日(木)



後期高齢者医療制度に加入の皆さんへ 窓口負担「2割」が導入されます

国保介護支援課 国保年金係
☎ 52-1152

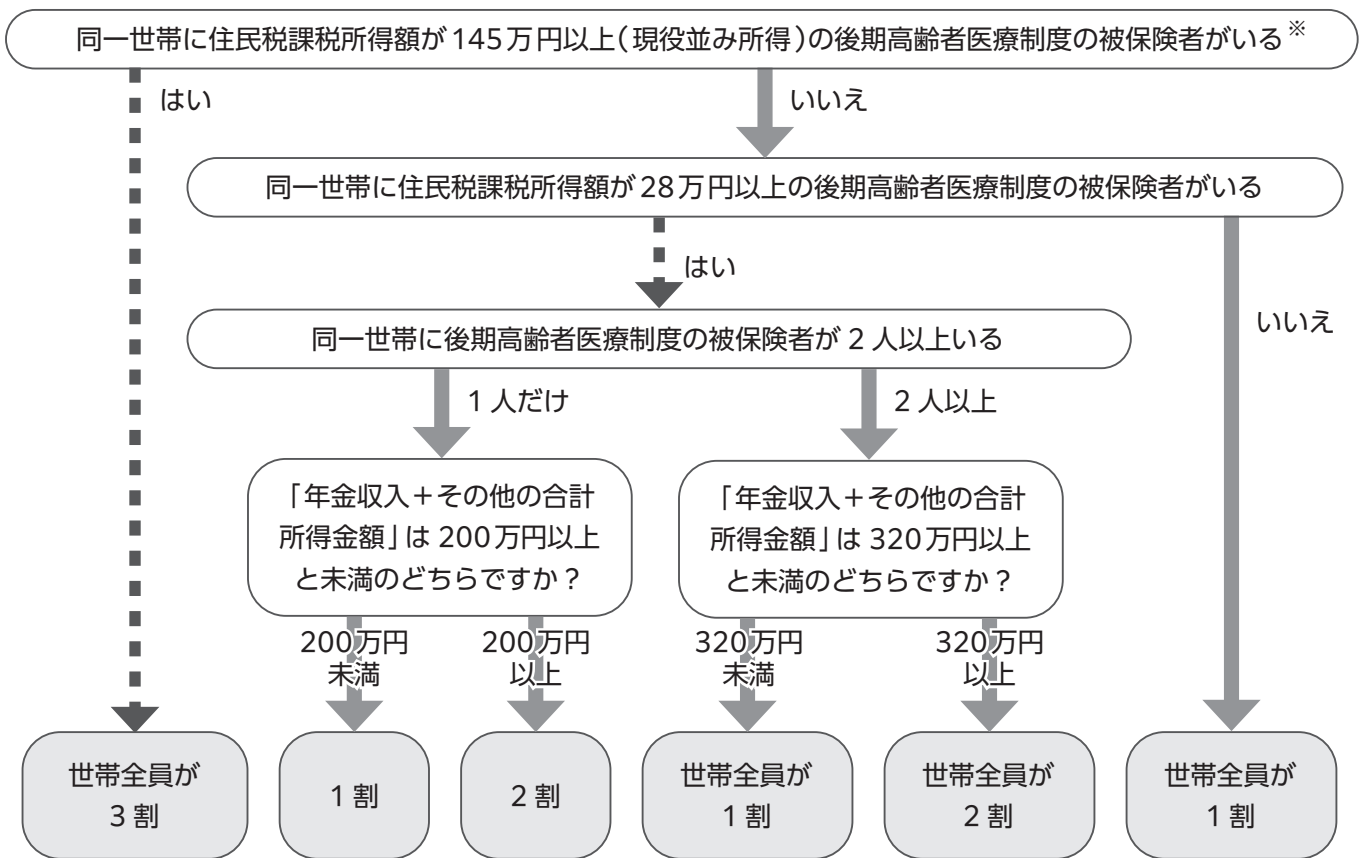
10月1日から、医療費の窓口負担割合の区分に「2割」が新たに追加され、「1割」「2割」「3割」の3区分に変わります。一定以上の所得がある人は、医療費の窓口負担割合が2割になります。

※現役並み所得者(窓口負担割合:3割)の条件は変わりません

対象になるか、課税所得や年金収入などをもとに世帯単位で判定します。下記のフローチャートを参考にしてください。

自己負担割合の見直しに伴い、新しい被保険者証を9月中旬に発送します。新しい被保険者証は10月1日から使用してください。

新しい被保険者証が届きましたら、住所、氏名、生年月日などの記載内容に、誤りが無いか確認をお願いします。



※以下の場合、現役並み所得者の対象外になり、「いいえ」に進みます。

- 昭和20年1月2日以降生まれの被保険者がいる世帯で、被保険者全員の基礎控除後の総所得金額などの合計額が210万円以下
- 被保険者が1人で、被保険者の収入額が383万円未滿
- 被保険者が2人以上で、被保険者全員の収入合計額が520万円未滿
- 同一世帯に被保険者1人と70歳以上75歳未滿の人がいて、その全員の収入合計額が520万円未滿

MEMO

住民税課税所得額 … 収入金額から必要経費や各種所得控除額を差し引いて算出した金額。毎年6月頃に町から送付される納税通知書で確認できます。

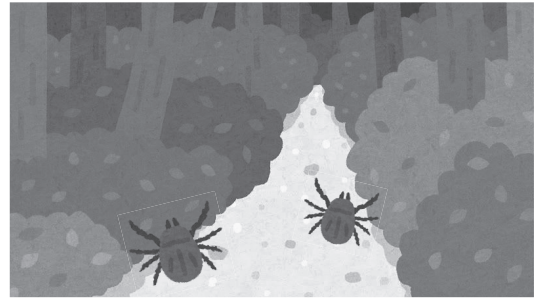
年金収入 … 遺族年金、障害年金を含みません。

その他の合計所得金額 … 収入金額から必要経費や給与所得控除などを差し引いた後、基礎控除や人的控除などの控除をする前の所得金額(長期譲渡所得および短期譲渡所得にかかる特別控除を控除した額で計算)から、公的年金の雑所得を除いた金額。



マダニに注意！

保健センター
☎ 52-2188



夏から秋にかけてキャンプ、ハイキング、農作業など、山や草むらで活動する機会が多くなる季節です。例年、ダニ媒介感染症の発生数が増加しますので、野外活動時にダニに咬まれないための対策を行いましょ。

■ マダニから身を守るために

- 草むらややぶなど、マダニが多く生息する場所に入る時は、長袖、長ズボン、足を完全に覆う靴を着用して肌の露出を少なくしましょう。
- 野外活動後は入浴し、マダニに咬まれていないか確認しましょう。

■ マダニに咬まれたときは

マダニに咬まれたときは、無理に引き抜こうとせず、皮膚科などの医療機関で処置をしてもらいましょう。また、マダニに咬まれた後、数週間は体調の変化に注意し、発熱などの症状が現れた場合は、すぐに医療機関を受診してください。

重症熱性血小板減少症候群：SFTS

マダニから媒介する感染症の一つに、重症熱性血小板減少症候群（SFTS）があります。

現在、有効な薬剤やワクチンはなく、症状に対する治療のみです。

SFTSウイルスに感染すると、6日～2週間の潜伏期間を経て、発熱、消化器症状（食欲低下、吐き気、嘔吐、下痢、腹痛）が多くの症例で認められます。そのほか、頭痛、筋肉痛、意識障害や失語などの神経症状、リンパ節の腫れ、皮下出血や下血などの出血症状などを起こします。致死率は6.3～30%と報告されています。



65歳以上の皆さんへ レインボーカードを配布します

健康福祉課 地域福祉係
☎ 52-1114

9月の高齢者福祉月間中、西播磨地域の公共施設の入場が無料になる西播磨レインボーカードを配布します。

※既にカードを持っている人は、同じカードを今年も利用できます

■ 対象 8月31日時点で65歳以上の人
(誕生日が昭和32年9月2日以前の人)

■ 配布場所 役場 健康福祉課
運転免許証など生年月日がわかるものを持参してください。

■ 利用期間 毎年9月1日～9月30日

■ 対象施設

姫路市	姫路城(特別公開などを含む)、動物園、水族館、名古山霊苑仏舎利塔、手柄山温室植物園、美術館(常設展)、姫路文学館(常設展)、好古園、姫路科学館(常設展)、書写の里美術工芸館、平和資料館
たつの市	龍野歴史文化資料館、霞城館、うすくち龍野醤油資料館、室津民俗館、室津海駅館、埋蔵文化財センター
赤穂市	歴史博物館(塩と義士の館)、海洋科学館、民俗資料館、美術工芸館(田淵記念館)
太子町	歴史資料館(企画展示)



認知症健診を行います

地域包括支援センター

☎ 52-1152

認知症健診はタッチパネルを使って、クイズ感覚で問題を解くテストで、アルツハイマー型認知症の早期発見を目的としています。

(認知症を診断するテストではありません。)

予約は不要で、5～10分の短時間で行うことができます。

物忘れなどの心配や不安がある人は、当日、些細なことでも気軽に話してください。

■ 日程

場所	開催日	時間
赤松公民館	8月26日(金)	9時30分～12時
鞍居公民館	8月30日(火)	14時30分～16時
上郡公民館	9月2日(金)	13時30分～16時
高田公民館	10月26日(水)	9時30分～12時
山野里公民館	10月28日(金)	9時30分～12時
船坂公民館	11月16日(水)	13時30分～15時

※居住地域に関係なく、どの会場でも参加できます



あなた自身の介護予防に 来たれ！ボランティア

地域包括支援センター

☎ 52-1152

あなたのちょっとした親切、行動で、町の要支援高齢者の日常生活を救いませんか。ボランティアは介護予防(フレイル予防)・身体への投資にもなり、将来のあなたも救います。ボランティアを通して元気な高齢者を目指しましょう！



■ 対象 上郡町に住民票がある 65 歳以上の人

※次に当てはまる人は対象外です

- 要介護認定/要支援認定を受けている人
- 町の介護予防・生活支援サービス事業の対象者
- 介護保険料を滞納している人

このボランティアではスタンプがもらえます。スタンプが 10 個貯まると応援券(商品券)1 枚(1,000 円)と交換できます。まずは介護支援ボランティアに登録する必要がありますので、申請や問い合わせは地域包括支援センターまでお願いします。

ごみ出し	1 週間につきスタンプ 1 個
電球替え	1 回につきスタンプ 1 個
軽微な草抜き	1 回につきスタンプ 1 個 (30 分/回目安)
話し相手	1 回につきスタンプ 1 個 (30 分～1 時間/回目安)
趣味活動の相手	
その他、簡易・軽微な生活支援	



防犯機能付き電話機を買おう

相生警察署 ☎ 22-0110
相生・上郡防犯協会 ☎ 23-2052

還付金詐欺

無人状態の ATM で約 8 割
65 歳以上の高齢者が 9 割

架空料金詐欺

年代問わず被害、男性が約 7 割
電子マネーの購入、ほとんどがコンビニで購入





令和5年度職員採用募集 対象年齢が広がりました

総務課 総務係
☎ 52-1111

7月号でお知らせしました事務職Bと土木職の受験資格(年齢要件)を変更しました。

なお、受付期限は9月2日(金)、郵送の場合は8月31日(水)必着です。

■対象年齢

昭和62年4月2日以降に生まれた人
(旧)昭和62年4月2日～平成13年4月1日生まれの人

職種	採用予定人数	変更後の受験資格
事務職B	若干名	昭和62年4月2日以降に生まれ、高校を卒業した者
土木職 (社会人経験者)	1名程度	昭和62年4月2日以降に生まれ、高校を卒業した者で、民間企業などで土木技術者として工事の設計または施工管理を主たる任務とする職への職務経験年数が通算3年以上ある者



動物愛護週間イベント

兵庫県動物愛護センター 龍野支所
☎ 0791-63-5146

実践型！ゲーム方式で学ぶ ドッグトレーニング



吠える！飛びつく！引っぱる！
愛犬の行動で困っていることはありませんか？
犬とゲームをしながら、犬も家族も楽しく解決していく方法を実演を交えて説明します。
※犬同伴のしつけ方教室ではありません

- 日時 9月23日(金祝)10時～11時30分
- 場所 兵庫県動物愛護センター 龍野支所
- 講師 川崎千里先生
- 定員 30人 ※先着順
- 申込期間 9月5日(月)～13日(火)
龍野支所に電話で申し込んでください。

ドクタードッグやモデル猫に 会いに行こう！

NPOペット・フォー・ライフ・ジャパンに所属する、訓練されたドクタードッグ(病院や福祉施設での動物介在ボランティアで活躍しています)や、龍野支所の「猫の適正飼育モデルルーム」で飼養している猫と触れ合ってみませんか。

- 日時 9月23日(金祝)14時～15時
- 場所 兵庫県動物愛護センター 龍野支所
※予約は不要です。参加人数に制限があります



上郡霊苑 使用者募集

住民課 環境衛生係
☎ 52-1115

■使用料

- 永代使用料 初回のみ支払い
- 管理料 5年分を前納

■申込方法

墓園使用許可申請書を提出(住民課にあります)

■必要なもの

- 住民票の写し
- 戸籍謄本または戸籍抄本
(住民票で本籍が確認できる場合は不要)
- ※希望区画の使用者が既に決定している場合があります

募集区画・価格

タイプ	面積	永代使用料	5年分管理料 (年額)
A	2.25㎡	22万5,000円	1万9,125円 (3,825円)
B	4.00㎡	40万円	3万4,000円 (6,800円)
C	6.25㎡	62万5,000円	5万3,125円 (1万625円)

高齢者大学千種川学園

「夢や希望と元気をもらう対談講演」

国枝慎吾さんと中村直行さんの対談講演会を高齢者大学千種川学園で開催します。
一般の皆さんも先着で170人が聴講できます。

生涯学習支援センター

☎ 52-1125

■ 日時

9月17日(土)13時～14時30分

■ 場所

生涯学習支援センター 大ホール

■ 入場券は生涯学習支援センターで購入できます

○ 前売り券

大人 1,500円 / 高校生以下 1,000円

○ 当日券は、それぞれ200円増で購入できます。



短歌・俳句大会作品募集

生涯学習支援センター

☎ 52-1125

■ 応募資格

町内在住・在勤・在学または近隣市町在住の人

■ 作品規格

短歌… 1人雑詠2首以内、未発表の作品

俳句… 1人雑詠3句以内、未発表の作品

※作品は楷書で記入し、漢字にふりがなを付けてください

■ 応募方法

はがきに、作品・住所・氏名(ふりがな)・年齢・電話番号を記入し、生涯学習支援センター(〒678-1231 上郡町上郡459-1)へ郵送してください。

■ 応募締切

10月5日(水) 必着

大会の開催

11月5日(土)

生涯学習支援センター 中ホール

短歌 9時30分～ / 俳句 13時～

優秀作品に選ばれた人に大会で賞状を授与します



人権フォトコンテスト 作品募集

教育推進課 教育係

☎ 52-2912

あなたの街や家庭、旅先などでのシャッターチャンス! カメラを片手に「ふれあい」を感じる写真を募集します。

■ 応募資格 町内在住・在勤の人(子どもも大歓迎!)

■ 作品規格 2Lサイズで1人3点まで

※家庭での印刷は、写真専用紙を使用してください

■ 注意

- 被写体(本人)の了解を得ていること
- 応募者本人が撮影した未発表の作品であること
- 作品は原則、返却しません
- 著作権は作者に、使用权は主催者に帰属します

■ 応募締切 10月5日(水)

令和3年度最優秀作品

「わたしの妹」▶



■ 応募方法

応募票を作品の裏面に貼り付け、教育推進課または生涯学習支援センターに提出
応募票は町ホームページからダウンロードできます。自作の場合は、7センチ四方の白紙に、氏名(ふりがな)・住所・電話番号・作品タイトルを記入。

より便利に！

■コミュニティバスの運行エリアが拡大
2路線から7路線に増え、町内の各地域でコミュニティバスの利用が可能になります。

■予約型乗合タクシーが

月曜から土曜まで毎日運行

これまでは地区ごとに運行日が決まっていたましたが、すべての地区で月曜から土曜まで、上り下り各2便毎日運行します。

より快適に！

■大きな車両で広々

- コミュニティバスの車両がワゴン(乗車定員12人)から小型バス(乗車定員29人)に変わります。
- 予約型乗合タクシーの車両が、セダン(定員5人)からワゴン(定員10人)に変わります。(一部地域は、セダンで運行)

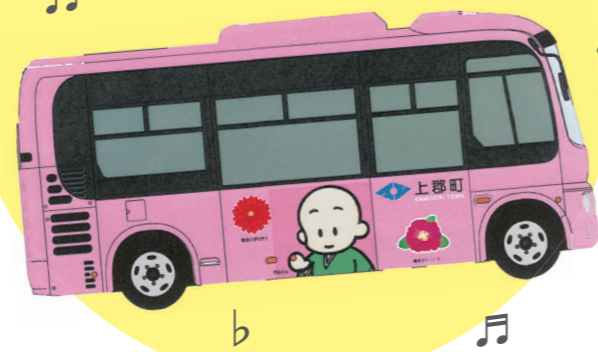
よりわかりやすく！

■料金が均一に

料金が、コミュニティバスは1乗車あたり200円、予約型乗合タクシーは1乗車あたり300円になります。

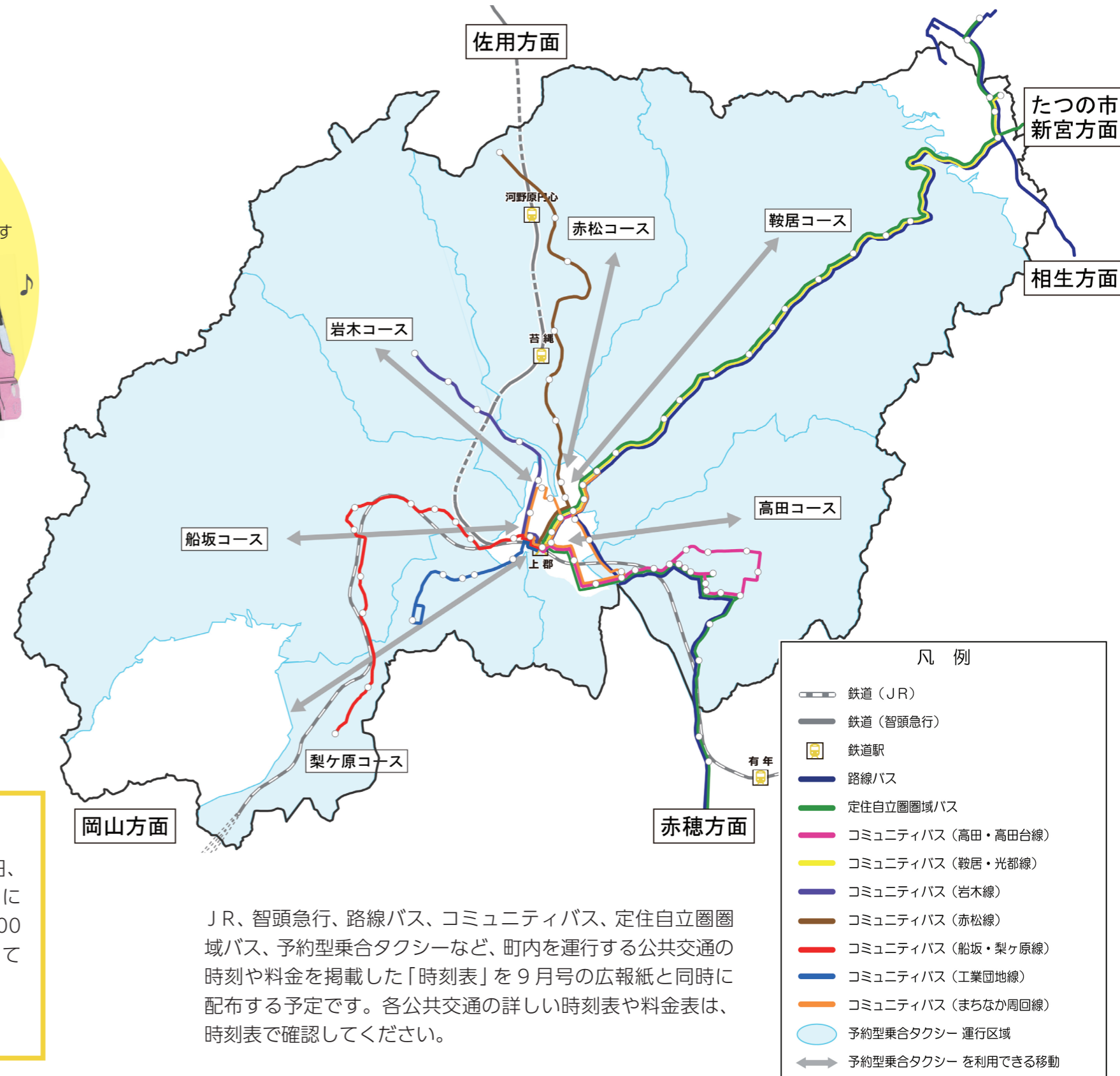
コミュニティバス「愛のり号」の新しい車両に、円心くん・エイトちゃん・けいすけくんがデザインされます。

※車両のデザインはイメージです



コミュニティバスと 予約型乗合タクシーが 10月1日から変わります！

企画広報課 ☎52-1112



TAXI 予約型乗合タクシーの利用方法

初回利用の前に、利用登録をしておくこと2回目以降の利用予約がスムーズになり、おすすめです。利用登録は専用の申込書で行ってください。(利用登録をしなくても予約・利用はできます。)

- 1 予約センターに電話
☎0791-52-7474
乗車する便ごとに予約の期限があります。時間によっては、乗車できない場合があります。
- 2 次の情報を電話で伝えてください。
●氏名、住所
●利用する日、便
●迎えに行く場所、目的地
●利用人数
乗車する時間と場所をお知らせします。
- 3 利用日当日、降りるときに料金箱へ300円を支払ってください。

JR、智頭急行、路線バス、コミュニティバス、定住自立圏圏域バス、予約型乗合タクシーなど、町内を運行する公共交通の時刻や料金を掲載した「時刻表」を9月号の広報紙と同時に配布する予定です。各公共交通の詳しい時刻表や料金表は、時刻表で確認してください。



スポーツしよう！

第57回町民体育大会【9-10月開催】

生涯学習課 スポーツ推進係

☎ 52-2911

新型コロナウイルスの感染状況により、中止・変更になる場合があります。いずれの大会も感染症対策に協力をお願いします。

大会名	日時・場所	申込締切・場所	対象者・内容	用意するもの
秋季町民 軟式野球大会	9月4日(日) 9月25日(日) 10月9日(日) 各日9時～ スポーツセンター 野球場	8月26日(金) 19時30分 (スポーツセンター 抽選会場)	町内在住・在勤の成人チーム ※高校3年の野球部員も可 ※協会登録チームは町外在住者も可	グラブ・ヘルメット スパイク ※捕手は防具も要
秋季町民 ソフトテニス 大会	9月18日(日) 9時～ スポーツセンター テニスコート	大会当日 8時30分 (現地またはソフト テニスクラブ事務局)	町内在住・在勤・在学または上郡高 校卒業生 一般男子(中学3年～44歳)/壮 年・女子(45歳以上の男性・中学3 年以上の女性) ※中学生の部は別日程で開催(上郡 中学校)	ラケット・シューズ
太極拳 表演会・講習会	9月24日(土) 13時～ スポーツセンター 卓球場	表演会当日13時 (現地)	・町外からも参加可 ・太極拳の成り立ち、基本動作	運動できる服装 体育館シューズ タオル
町内 剣道交流大会	9月24日(土) 9時～ つばき会館	9月17日(土) 17時 (剣道連盟事務局)	町内在住の小学生	剣道着・防具・竹刀
秋季町民 ソフトボール 大会	10月2日(日) 9時～ スポーツセンター 野球場	9月23日(金) 19時 (スポーツセンター 抽選会場)	チームに町内在住・在勤で中学生以 上の人がいる	バット・グラブ・帽 子・キャッチャーマス ク(金属スパイクは 禁止)
秋季町民 グラウンドゴルフ 大会	10月4日(火) 9時～ スポーツセンター 野球場	9月30日(金) 17時 (スポーツセンター 受付)	町内在住・在勤の人 (スポーツ保険加入者)	用具一式
町民バスケット ボール大会 秋場所	10月10日(月祝) 10時～ スポーツセンター 総合体育館	9月25日(日) 18時 (バス協協会)	ゲーム(ミニバス・社会人)、スキル チャレンジ、フリースロー、3ポイ ントシュート	運動できる服装
町民 柔道大会	10月10日(月祝) 13時30分～ スポーツセンター 柔道場	大会当日 13時 (現地)	幼児、小学1年生、2年生、3・4年 生、5年生、6年生、中学男子・女子 、中学無段、高校一般男子・女子の部	柔道衣
町民 弓道大会	10月下旬 13時～ 上郡高校 弓道場	大会当日 13時 (現地)	・町内在勤・在学の高校生以上 (弓道経験者) ・近的立射方式	弓具

優秀スポーツ選手を表彰します

優秀な成績を収めた個人・団体に「上郡町優秀スポーツ選手賞」を贈呈し、町民体育大会総合開会式(10月10日(月祝))で表彰します。当てはまる人は、9月2日(金)17時までに申請書を提出してください。

■要件

町内在住または出身の人が、令和3年9月から令和4年8月までに開催された県大会以上または同等以上の大会で、優勝または準優勝
※県大会などの優勝・準優勝を経ない全国大会などの出場は対象外

テクノ圏域だより

●ミライエシソウ 2022 写真募集

しそく観光フォトコンテスト「ミライエシソウ 2022」の作品を募集します。最優秀賞の賞金は10万円です。

■対象写真 伝統工芸や特産品などの産業、その他風景の写真

■作品規定 ①大きさ：6つ切りからワイド4つ切りまで②令和3年3月1日以降撮影の未発表作品③一人5点まで応募できます

■応募方法 所定の応募票を作品裏面に貼り、しそく森林王国観光協会あてに提出(〒671-2558 宍粟市山崎町上比地374)

■応募締切
令和5年2月28日(火)



しそく森林王国観光協会
☎ 0790-64-0923

●因幡街道・千種川ロングライド in 佐用 2022

自然豊かで、歴史的な街並みや史跡が残る因幡街道と、千種川沿いの4市町村(佐用町・宍粟市・西粟倉村・美作市)を巡るサイクリングイベントを3年ぶりに開催します。

■開催日 11月13日(日) 8時20分開始

■コース 南光スポーツ公園を発着点に、千種川沿いを北上し、ちくさ高原から若杉溪谷を抜け、美作市大原と佐用町平福の両宿場町の街並みを通ります。全長91.8キロメートル、最大標高差952メートル。

■定員

800人

■参加費

8,000円

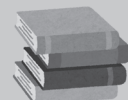


しそく佐用町観光協会(商工観光課内)
☎ 0790-82-0670



新刊のお知らせ

図書館 ☎ 52-4611



キャンプでしたい100のこと
はじめての絵手紙百科
ぬか漬け帖
孤蝶の城
夏鳥たちのとまり木
油絵は謎をささやく
もう一度、歩きだすために
あの胸が岬のように遠かった
ヤング ケアラー
大阪に来たらええやん!

フィグインク編
小池邦夫
有元葉子
桜木紫乃
奥田亜希子
翔田 寛
伊集院静
永田和宏
毎日新聞取材班
坂本慎治

80歳の壁
天のすべりだい
台所凶鑑
奇跡集
あきらめません!
ダマして生きのびる虫の擬態
もっと早く言ってよ。
棘の家
おひとりからのしずかな京都
カレーの時間

和田秀樹
スズキコージ
大木奈ハル子
小野寺史宜
垣谷美雨
海野和男
一田憲子
中山七里
柏井 壽
寺地はるな

◆お知らせ◆ 「上郡町読書講演会のあゆみ展」開催中 8月30日(火)まで

宝くじ
公式サイト

いつでも、どこでも。宝くじをもっと手軽に、もっと便利に!

24時間
いつでも
ネット購入

宝くじ LOTO 4
NUMBERS

BINGO 5
7-OSAKA

Quick One
クイックワン
いつでも買える。
秒で結果でる。



24時間買えて、
ポイントもたまる!
今すぐ会員登録

お問い合わせ先 | 宝くじコールセンター TEL 0570-01-1192 (ナビダイヤル 有料) TEL 011-330-0777 (有料)



情報 Stat! on

※掲載の内容は、新型コロナウイルス感染症の影響で内容を変更・中止する場合があります

募集



自衛官候補生等の募集

自衛隊兵庫地方協力本部
相生地域事務所
☎23・2750

●歯科・歯科幹部

資格▼医師・歯科医師の免許取得者

申込締切▼10月28日(金)

試験日▼11月18日(金)

●航空学生

資格▼(海)18歳～22歳で高卒または高専3年次修了(どちらも見込可)／(空)18歳～20歳で高卒または高専3年次修了(どちらも見込可)

申込締切▼9月8日(木)

試験日▼1次：9月19日(月祝)／2次：10月15日(土)～20日(木)／3次：(海)11月18日(金)～12月14日(水)／(空)11月12日(土)～12月15日(木)

●一般曹候補生

資格▼18歳～32歳(32歳の人は採用予定月の末日時点で32歳)

申込締切▼9月5日(月)

試験日▼1次：9月15日(木)～18日(日)／2次：10月8日(土)～23日(日)※いずれか1日を指定

●防衛大学校学生(一般)

資格▼18歳～20歳(自衛官は22歳まで)で高卒または高専3年次修了(どちらも見込可)

申込締切▼10月26日(水)

試験日▼1次：11月5日(土)・6日(日)／2次：12月6日(火)～10日(土)

●防衛大学校学生(推薦)

資格▼18歳～20歳で高卒または高専3年次修了(どちらも見込可)で成績優秀かつ生徒会活動等に顕著な実績を修め、学校長が推薦できる人

申込期間▼9月5日(月)～9日(金)

試験日▼9月24日(土)・25日(日)

●防衛大学校学生(総合選抜)

資格▼18歳～20歳(自衛官は22歳まで)で高卒または高専3年次修了(どちらも見込可)

申込期間▼9月5日(月)～9日(金)

試験日▼1次：9月24日(土)／2次：10月29日(土)・30日(日)

●防衛医科大学校医学科学生

資格▼18歳～20歳で高卒または高専3年次修了(どちらも見込可)

申込締切▼10月12日(水)

試験日▼1次：10月22日(土)／2次：12月14日(水)～16日(金)

●防衛医科大学校看護学科学生(自衛官候補看護学生)

資格▼18歳～20歳で高卒または高専3年次修了(どちらも見込可)

申込締切▼10月5日(水)

試験日▼1次：10月15日(土)／2次：11月26日(土)・27日(日)

●予備自衛官補(一般)

資格▼18歳～33歳

申込締切▼9月16日(金)

試験日▼9月25日(日)～10月10日(月祝)のいずれかを指定

●予備自衛官補(技能)

資格▼18歳以上で国家免許資格などがある人(資格によって53歳～54歳)

申込締切▼9月16日(金)

試験日▼9月25日(日)～10月10日(月祝)のいずれかを指定

「西播磨ふるさと」の風景づくり 絵画コンクール

光都農林振興事務所 農村計画課

☎58・2215

西播磨県民局管内の小中学校・高等学校に通学する児童・生徒を対象に、日頃から美しいと感じているふるさと西播磨地域の風景をテーマとした作品を募集します。通学している学校を通じて応募してください。

応募締切▼9月16日(金)

相談



子どもの人権110番

神戸地方方法務局人権擁護課

☎078・391・1821

学校でのいじめ、体罰、児童虐待など、子どもをめぐる様々な人権問題について、人権擁護委員、法務局職員が電話相談を受けています。

相談は無料で、秘密は厳守します。

日時▼8月26日(金)～9月1日(木)

8時30分～19時(土・日は10時～17時)

電話番号▼0120・007・110

(全国共通・無料)

お知らせ



【納期限】国民健康保険税(2期)・町県民税(2期)

税務課 課税係

☎52・1113

納期限▼8月31日(水)

納付場所▼役場会計課、取扱金融機関、コンビニエンスストア(30万円以下)

※納付書のほか、口座振替やクレジットカード、スマホ決済でも納付できます

【納期限】個人事業税(1期)

龍野県税事務所

☎0791・63・5670

納期限▼8月31日(水)

納付場所▼県税取扱金融機関、ゆうちょ銀行・郵便局、コンビニエンスストア(30万円以下)、県税事務所

【国民年金】免除・納付猶予・学生納付特例期間のある人へ

姫路年金事務所

☎079・224・6382

国民年金保険料の免除や猶予、学生納付特例の承認を受けた期間がある場合、保険料を全額納付した場合と比べ

て、老齢基礎年金の受け取り額が少なくなりま

しかし、この期間の保険料は10年以内であれば、後から納付(追納)することができ、将来の受け取る年金額を増やすことができます。

納付方法▼姫路年金事務所に申し込み、納付書を取り寄せてください。

農地・パトロール

農業委員会事務局
☎52・1116

町内農地の利用状況を調査するため、パトロールを行います。そのときに土地に立ち入ることがありますので、協力をお願いします。

日時▼8月29日(月)～31日(水)

内容▼農地法許可(届出)の履行状況の調査・確認、遊休農地・荒廃農地の把握、農地の無断転用・不法投棄の早期発見

フルーツ^{イベント}8プロジェクト

光都農林振興事務所 農政振興第2課
☎58・2196

西播磨フルーツ8プロジェクトでは、西播磨で生産されているフルーツの情報を発信しています。専用ホームページやインスタグラムでは、フルーツの魅力から生産者それぞれのこだわり、購入できるお店、新たに開発したスイーツなどの情報を掲載しています。

●募集中!

当プロジェクトで取り上げているフルーツをもっとPRしたい生産者や団体など募集していますので、興味のある人は連絡してください。

ゆったり休暇で、夏を満喫。
心身ともに充実を。

兵庫労働局雇用環境・均等部 指導課
☎078・367・0820

新型コロナウイルス感染症対策として実践している、新しい働き方・休み方を続けていくためには、年次有給休暇の計画的付与制度や、時間単位の年次有給休暇制度の導入が効果的です。

計画的な業務運営や休暇の分散、労働者の様々な事情に応じた柔軟な働き方・休み方にも役立ちます。



清らかな水のと「西播磨」をめぐる
スマホDEドライブスタンプラリー

西播磨県民局 地域づくり課
☎58・2132

西播磨の水にまつわる観光スポットを巡るデジタルスタンプラリーを、9月30日(金)まで実施中です。目的地で二次元コード・GPS(位置情報)・コード入力などでスタンプを獲得し、抽選で獲得数に応じた特産品をお届けします。

播州段文音頭大会

西播磨文化会館
☎0791・75・3663

播州各地で謡い踊り継がれてきた播州段文音頭大会を、3年ぶりに一般参加を呼びかけて開催予定です。

日時▼8月27日(土)14時～16時

場所▼西播磨文化会館 講堂
(たつの市新宮町宮内458-7)

介護者のついで

地域包括支援センター
☎52・1152

日頃介護をしている皆さんが集まり、ほっと一息リフレッシュができるような集いの場です。今回は、笑いヨガをします。

対象▼介護をしている人(介護認定の有無は不問)

日時▼9月26日(月)10時～12時

場所▼保健センター
会費▼200円(お茶代実費)

申込締切▼9月20日(火)

普通救命講習

上郡消防署 救命係
☎52・5119

心肺蘇生法やAEDの使い方、各種応急手当が身につく普通救命講習を開催します。参加費は無料です。

日時▼9月4日(日)9時～12時

場所(定員)▼(2会場あり)

①赤穂市防災センター3階研修室(20人)
②上郡消防署 2階会議室(5人)

内容▼心肺蘇生法、AEDの使い方、その他応急手当など

申込締切▼開催前日の8時

※定員になり次第締め切り

対象▼町内または赤穂市内に在住、在勤、在学(中学生以上)

申込方法▼参加希望の場所に電話

①赤穂市消防本部 救急課

☎43・6884

②上郡消防署 救急係 ☎52・5119

広告



叙勲受章 おめでとうございます



高齢者叙勲 旭日単光章
山本 巖さん(落地)

くらしの相談窓口

相談名	日 時	場所・問い合わせ
身体障がい者相談	9月8日(木) 13時30分～16時	役場3階301会議室 ☎健康福祉課 ☎52-1114
ハローワーク移動職業相談 ★定員5人 ★事前予約	8月17日(水) 13時30分～ 9月21日(水)	役場第2庁舎2階小会議室 ☎地域振興課 ☎52-1162
若者サポステ出張相談 ★15～49歳 ★事前予約	9月20日(火) 10時～ / 11時～ / 12時～	役場第2庁舎2階小会議室 ☎地域振興課 ☎52-1162
エイズ・肝炎相談 ★前日までに予約	8月16日(火) 9月6日(火) 9時20分～11時 9月20日(火)	☎赤穂健康福祉事務所 ☎43-2321
栄養相談 ★前日までに予約	9月9日(金) 9時30分～11時30分	☎赤穂健康福祉事務所 ☎43-2321
こころのケア相談 ★前日までに予約	9月5日(月) 14時30分～15時30分	☎赤穂健康福祉事務所 ☎43-2321
心配ごと(なんでも)相談	8月18日(木) 13時30分～15時 9月8日(木)	☎社会福祉協議会 ☎52-2910 (当日は☎080-1936-1067)
法律相談 ★前日までに予約	8月16日(火) 13時20分～16時 9月20日(火)	☎社会福祉協議会 ☎52-2910
教育相談(カウンセリング)	毎週月曜 9時～16時	☎青少年育成センター ☎52-5500

保健カレンダー

開催日時	内 容	場 所
8月24日(水) 13時～	1歳6ヵ月児健診 / 2歳児歯科健診 3歳児健診	保健センター ☎52-2188

※ 新型コロナウイルス感染症の流行状況によって、延期・中止・受付時間変更の場合があります

休日当番医

月 日	医療機関
8月	21日(日) 苔縄医院 ☎52-5611
	28日(日) 黒田内科クリニック ☎52-0235
9月	4日(日) 高嶺診療所 ☎52-6369
	11日(日) 苔縄医院 ☎52-5611
	18日(日) 半田産婦人科医院 ☎52-1000
	19日(月祝) 大岩診療所 ☎52-5000

町内交通事故発生状況 (令和4年6月末)

相生警察署 ☎22-0110

交番・駐在	人身事故	死者	傷者
上郡橋	1	0	1
上郡駅前	1	0	1
中野	1	0	1
梨ヶ原	0	0	0
八保	0	0	0
赤松	2	0	2
野桑	0	0	0
播磨科学公園都市	0	0	0
合 計	5	0	5

町長だより

「産業廃棄物最終処分場建設の賛否を問う住民投票」において、町民の皆様には、町の将来に対して「自分のこと」として最終処分場建設の問題に向き合い、投票していただきました。町長として大変誇りに思っております。皆様に心より感謝申し上げます。

県への要望書の提出に続き、事業者に対して、町民の大きな意思「建設反対」を尊重していただけるよう、計画断念を強く要請しました。

さて、上郡町ではマイナンバーカードの取得促進を強化しています。カード取得者には、買い物などで使えるポイントを最大2万円分付与する「マイナポイント」に加えて、町からは5,000円分の地域振興券を支給します。（詳しくは7月号P.2）

さらに、各地区公民館に出向き、申請を受け付けます。ぜひこの機会にマイナンバーカードの取得をお願いいたします。（本紙P.2）

上郡町長 梅田修作

町ホームページで「町長の部屋」からも情報を発信しています
スマートフォンなどで右のQRコードを読み取ると表示されます



9月

えんしんネット番組表

111ch

放送時間▼

12時、17時、20時、23時、翌日7時

8月29日～9月1日	地域の情報コーナー	16～18日	週刊 GoGo かみごおり
2～4日	週刊 GoGo かみごおり	19～22日	空から見た上郡
5～8日	上郡アーカイブ	23～25日	月刊 GoGo かみごおり
9～11日	週刊 GoGo かみごおり	26～29日	番組リクエストコーナー
12～15日	イベント特集	30日～10月2日	週刊 GoGo かみごおり

※9月6日（火）から議会のため、会期中は、議会中継を放送する場合があります

※番組終了後、文字放送などを放送します ※放送時間・番組内容を変更する場合があります

おくやみ	氏名	(年齢)	住所	氏名	(年齢)	住所
	6月27日 ↓ 7月25日 届出分	野村博也	(87)	旭町	山本富美子	(85)
	笹山泰子	(92)	高山1	田中利弘	(91)	梨ヶ原

※同意を得ている人のみ掲載しています(敬称略) ※戸籍上の漢字が表記できない場合があります

表紙説明

ぶどうの季節がやってきます

7月の終わり。成長過程のぶどうです。まだまだ太陽の光を浴びて色づきます。藤稔、ゴルビーなどは、8月下旬ころから収穫、出荷が始まる予定です。あ、表紙のシャインマスカットは9月中旬ころからですよー！

編集後記

公私ともに初めてぶどう園に行きました。想像していたよりも低く広がった木々の下で、写真を撮らせていただきました。膝と腰を少し曲げて。いくつもの工程を、この体勢で続けることを想像すると、どうか、出荷まで無事に育って欲しいと、ただ願うばかりです。📷



7/1(金)鞍居地区いずみ会が知事表彰を受賞



鞍居地区いずみ会が、令和4年度健康づくり等にかかる知事表彰を受賞しました。この表彰は、県内で積極的に健康増進実践活動をし、地域住民のために大きな成果を上げている団体に贈られます。鞍居地区いずみ会は、昭和47年に結成以降、幼児から高齢者まで幅広い年齢層に、町の特産品や郷土料理の普及、「早寝早起き朝ごはん」の啓発などの食育活動を続けています。12日(火)に梅田町長を表敬訪問し、同席した森中御幸いずみ会会長は「鞍居地区いずみ会だけでなく、講座を開催している鞍居公民館をはじめ皆さんの頑張りや協力のおかげです」と話していました。

7/12(火)地域活性化に向けたプロジェクト会議

上郡高校普通科3年生116人による、地域活性化に向けたプロジェクト学習が4月から始動しました。昨年度に町職員が説明した町の特性と課題を受け、14グループに分かれてそれぞれプロジェクトを考えました。広報活動、ビジネス展開、商品開発などの分野があり、この日は各プロジェクトのリーダーが集まり、プロジェクトの概要、見込まれる効果、4月からの取り組みなどを報告し合いました。報告内容を聞き、プロジェクト同士で協働できるか、今ある資源や人材を活用できるかといった新たな提案もされました。



7/19(火)JICA関西からベトナムへ派遣 齋藤実さんが表敬訪問



齋藤実さんが、海外協力隊(JICA)として2年間ベトナムへ派遣されることに伴い、この日、梅田町長を表敬訪問しました。齋藤さんは昔ながらの住居で、自然に囲まれているところに気に入り、2016年に山梨県から夫婦で上郡町(中野)に移住しました。学生時代から海外のボランティアに興味を持ち、積極的に参加したことや、理学療法士として全国各地の病院で18年働いた経験を生かして、介護・医療の技術が進んでいない地域で知識や技術を伝えていきます。対談では、「海外のボランティアを通じて、日本人としてだけでなく、地球に住まう1人の人間として、何が出来るかを考えられるようになった。派遣先では、現地の人々の目線に立ち、何を必要としているのかを感じ取りながら活動していきたい」と話していました。

ひと・世帯のうごき

令和4年6月末(6月届出分)

【人口】 14,173人 (+9)
【世帯数】 6,441世帯 (+4)

男性: 6,936人 出生: 2人 転入: 48人
女性: 7,237人 死亡: 18人 転出: 24人