

上郡町地域公共交通の利用状況

令和 5 年 8 月

— 目次 —

	頁
1. 令和4年度上郡町地域公共交通再編の概要	1
2. コミュニティバスの利用状況（令和5年6月末時点）	4
(1) 月別乗車人数の推移（再編前後）	4
(2) 月別系統別乗車人数の推移（再編後）	5
(3) 曜日別日平均乗車人数（再編後）	5
(4) バス停別乗車・降車人数（上位15箇所）（再編後）	6
3. てくてくバスの利用状況（令和5年6月末時点）	7
(1) 月別乗車人数の推移	7
4. ていじゅうろうの利用状況（令和5年6月末時点）	7
(1) 月別乗車人数の推移	8
5. 予約型乗合タクシーの利用状況（令和5年6月末時点）	8
(1) 月別乗車人数の推移（再編前後）	9
(2) 月別運行回数の推移（再編前後）	10
(3) 月別系統別乗車人数の推移（再編前後）	10
(4) 曜日別1日当たり乗車人数（再編後）	10
(5) 利用方向別乗車人数の推移（再編前後）	12
(6) 便別乗車人数の推移（再編後）	12
(7) 地点別乗車・降車人数（まちなか施設のみ）（再編後）	12
6. 利用促進の取り組み	14
(1) 地域説明会の開催	14
(2) 出前講座及びコミュニティバス体験乗車の実施	15

1. 令和4年度上郡町地域公共交通再編の概要

上郡町では、令和4年10月1日にコミュニティバス、圏域バス（ていじゅうろう）、予約型乗り合いタクシーの再編を実施した。

再編内容は、表 1.1.1、再編前後の公共交通網図は図 1.1.1 に示すとおりである。

表 1.1.1 再編内容

< コミュニティバス >

項目	再編前	再編後
運行路線	2 路線（高田台線、国光線）	7 路線（まちなか周回線、高田・高田台線、工業団地線、岩木線、赤松線、鞍居・光都線、船坂・梨ヶ原線）
運行曜日	高田台線：月～土 国光線：火・木・土	全路線：月～土
料金	距離に応じて 100 円～400 円	1 乗車 200 円
車両	ワゴン車両（2 台）	小型バス車両（3 台）

< 圏域バス（ていじゅうろう） >

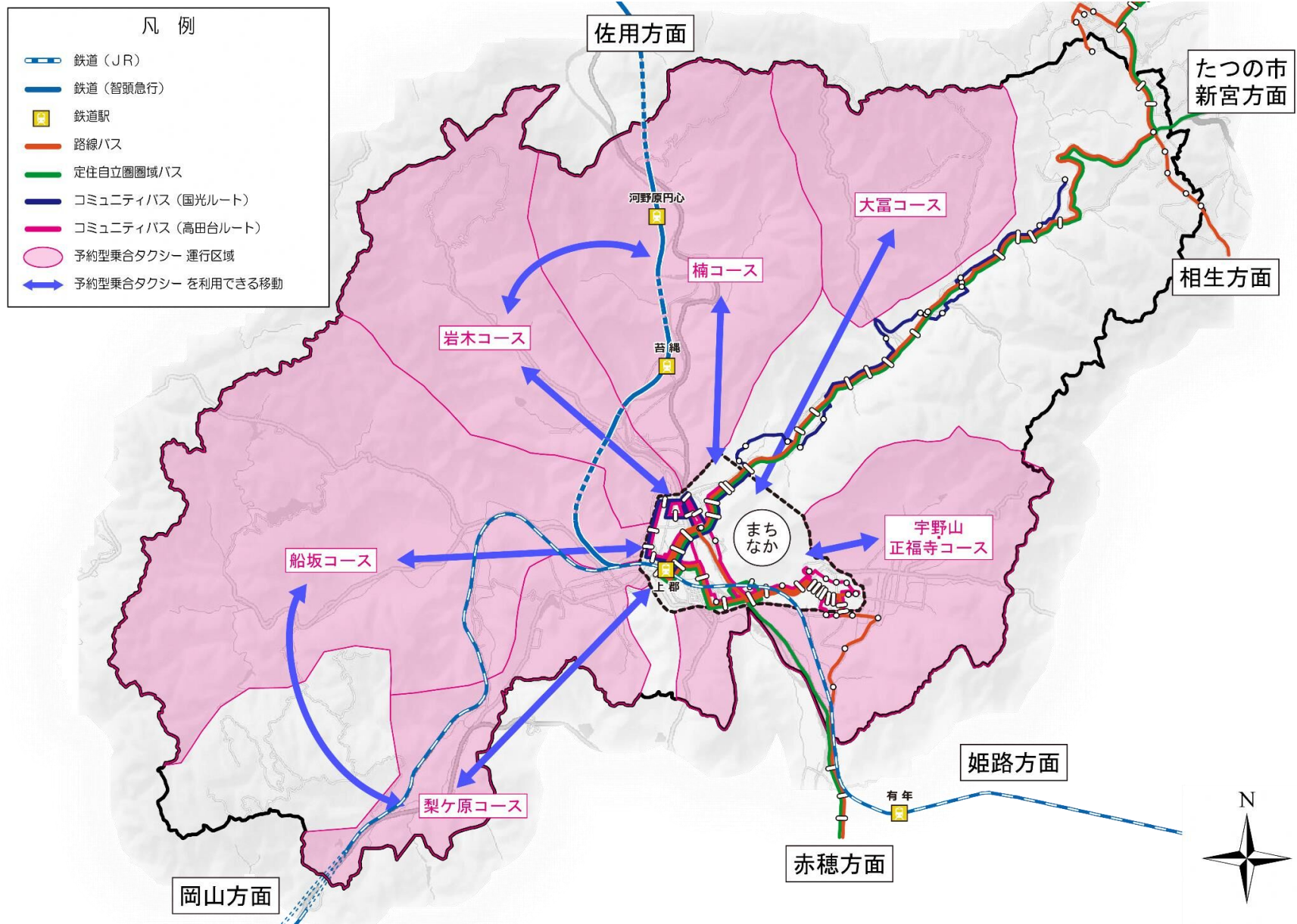
項目	再編前	再編後
運行路線	上郡駅から国道 373 号を通るルート	上郡駅から高田台を通るルート

< 予約型乗り合いタクシー >

項目	再編前	再編後
運行区域	6 区域（宇野山・正福寺、楠、岩木、船坂、梨ヶ原、大富） ※楠・岩木間、船坂・梨ヶ原間の移動は可能	6 区域（高田、赤松、岩木、船坂、梨ヶ原、鞍居） ※地域間の移動は不可（地域とまちなか間の移動のみ可）
運行曜日	宇野山・正福寺、船坂、梨ヶ原：偶数日 楠、岩木、大富：奇数日	全区域：月～土
料金	距離に応じて 300 円～600 円	1 乗車 300 円
車両	セダン車両 （タクシー事業者が所有する車両）	ワゴン車両（2 台） ※一部地域は、タクシー事業者が所有するセダン車両で運行

図 1.1.1 再編前後の公共交通網図

< 再編前（令和4年9月30日以前） >



< 再編後（令和4年10月1日以降） >

- 凡例
- 鉄道（JR）
 - 鉄道（智頭急行）
 - 鉄道駅
 - 路線バス
 - 定住自立圏圏域バス
 - コミュニティバス（高田・高田台線）
 - コミュニティバス（鞍居・光都線）
 - コミュニティバス（岩木線）
 - コミュニティバス（赤松線）
 - コミュニティバス（船坂・梨ヶ原線）
 - コミュニティバス（工業団地線）
 - コミュニティバス（まちなか周回線）
 - 予約型乗合タクシー 運行区域
 - 予約型乗合タクシー を利用できる移動

予約型乗合タクシー（変更）
⇒月～土隔日運行から
月～土毎日運行

料金
コミュニティバス
100～400円 ⇒ 一律 200円
予約型乗合タクシー
300～600円 ⇒ 一律 300円

船坂・梨ヶ原線（新規）

工業団地線（新規）

ていじゅうろう（変更）
⇒高田台を運行するルートに変更

高田・高田台線（変更）
⇒中野を運行するルートに変更

鞍居・光都線（変更）
⇒光都バスセンターに行先変更

赤松線（新規）

岩木線（新規）

まちなか周回線（新規）

岡山方面

佐用方面

たつの市
新宮方面

相生方面

姫路方面

赤穂方面

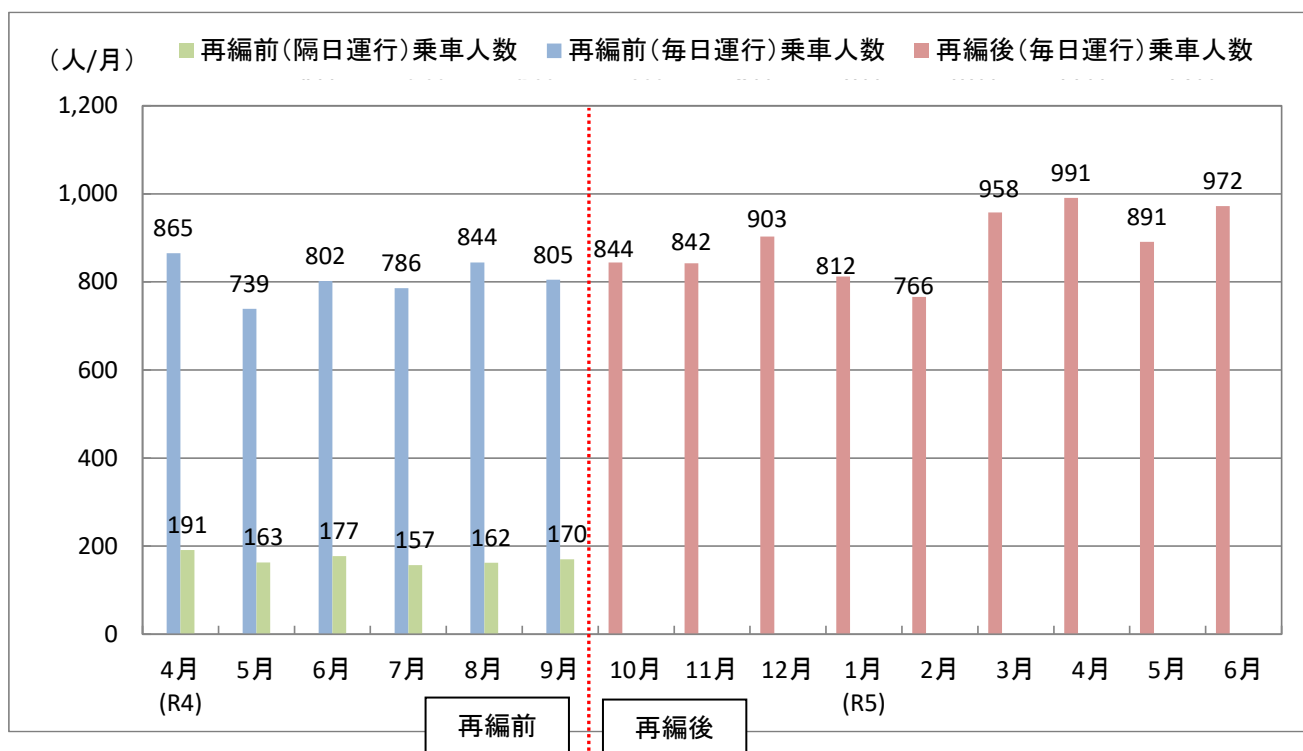
2. コミュニティバスの利用状況（令和5年6月末時点）

(1) 月別乗車人数の推移（再編前後）

月別コミュニティバスの乗車人数を見ると、再編後は約770人/月～約990人/月となっており、12月～2月は減少傾向で推移していたが、3月以降は概ね900人/月で推移している。

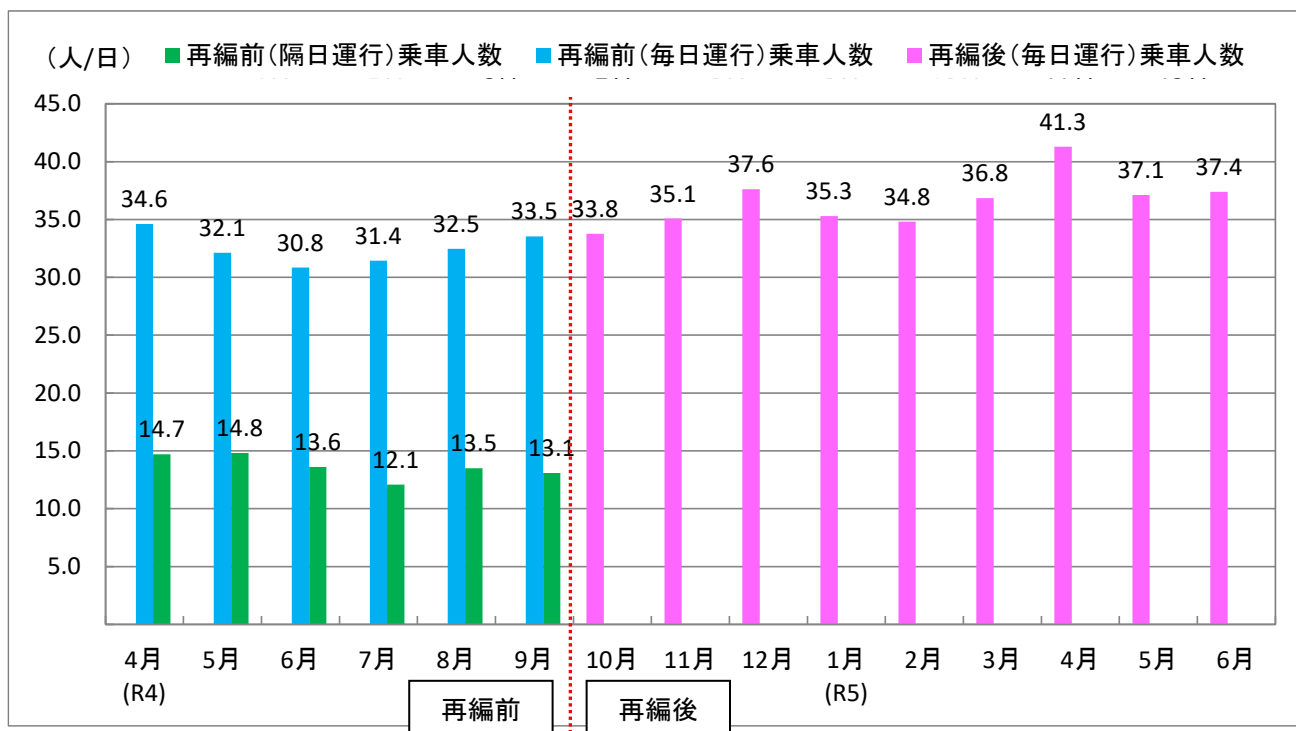
月別日平均のコミュニティバスの乗車人数は、再編後で34人/日～41人/日程度で、月別乗車人数と同様に、12月～2月は減少傾向で推移していたが、3月以降は概ね37人/日で推移しており、増加傾向となっている。

< 再編前後の月別乗車人数の推移 >



集計対象期間： 令和4年4月1日～令和5年6月30日 ※再編前の隔日運行は火曜・木曜・土曜

＜ 再編前後の月別日平均乗車人数の推移 ＞

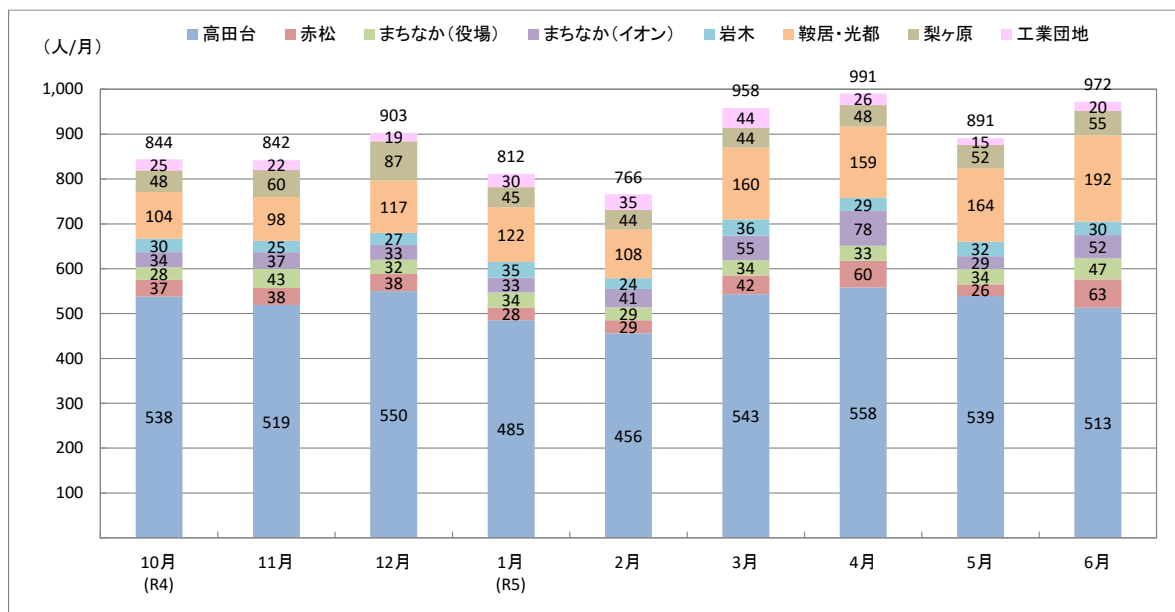


集計対象期間： 令和4年4月1日～令和5年6月30日 ※再編前の隔日運行は火曜・木曜・土曜

(2) 月別系統別乗車人数の推移 (再編後)

系統別利用状況を見ると、特に再編前にコミュニティバスが運行していた高田地区や鞍居地区を運行している高田・高田台線、鞍居・光都線の利用が多くなっている。

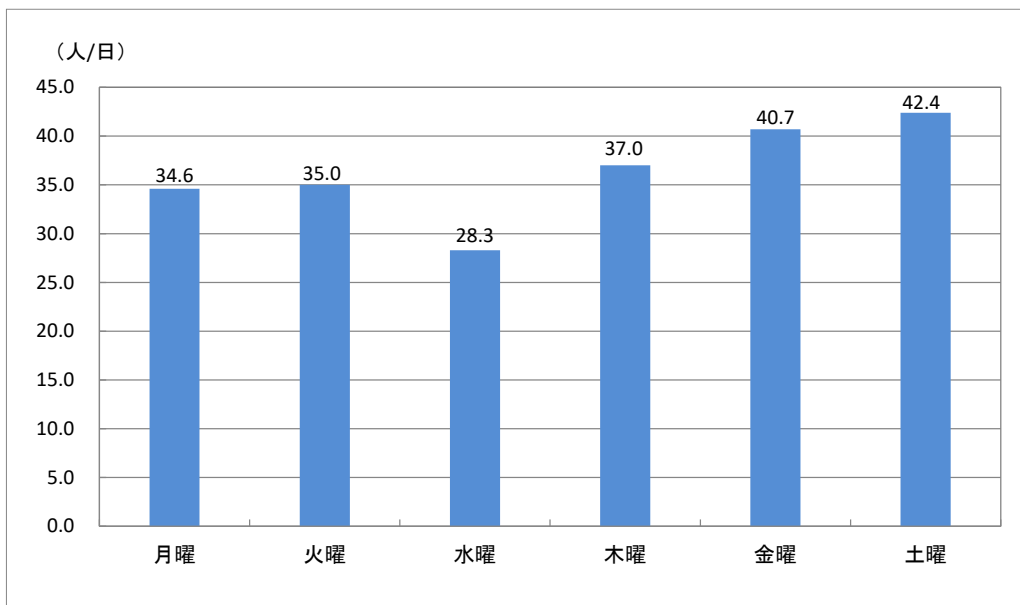
令和4年10月の運行開始時と比較して、まちなか周回線、赤松線では利用者が増加しており、引き続きコミュニティバスの周知が進んでいることがうかがえる。



集計対象期間： 令和4年10月1日～令和5年6月30日

(3) 曜日別日平均乗車人数（再編後）

曜日別乗車人数は、土曜日の利用が最も多く、水曜日の利用が最も少なくなっているが、各曜日で30人/日～43人/日程度の利用と曜日に関わらず利用されており、町民の日常的な移動に利用されていることがうかがえる。



集計対象期間： 令和4年10月1日～令和5年6月30日

(4) バス停別乗車・降車人数（上位15箇所）（再編後）

利用バス停を見ると、町内を運行するバスの起終点となっている「上郡駅バス停」の利用が最も多く、次いで、マックスバリュがある「ハイツあゆみ前バス停」が多くなっている。

【乗車バス停】			【降車バス停】		
順位	バス停名	乗車人数 (人/年)	順位	バス停名	降車人数 (人/年)
1	上郡駅	2,140	1	上郡駅	2,822
2	ハイツあゆみ前	1,020	2	ハイツあゆみ前	945
3	上郡ネオポリス	657	3	上郡ネオポリス	560
4	高田台3丁目西	540	4	高田台3丁目	270
5	高田台3丁目	276	5	高田台3丁目西	255
6	高田台1丁目	222	6	与井西脇	255
7	高田台5丁目	165	7	JA兵庫西上郡支店	250
8	JA兵庫西上郡支店	161	8	高田台1丁目	204
9	高田台4丁目西	155	9	高田台2丁目	170
10	テクノ中央	153	10	山野里交差点	134
11	光都バスセンター	135	11	宇治山	123
12	高田台5丁目東	128	12	高田台5丁目東	117
13	高田台2丁目	124	13	高田台5丁目	97
14	山野里交差点	124	14	光都バスセンター	96
15	鞍居	124	15	宮ヶ丘	95

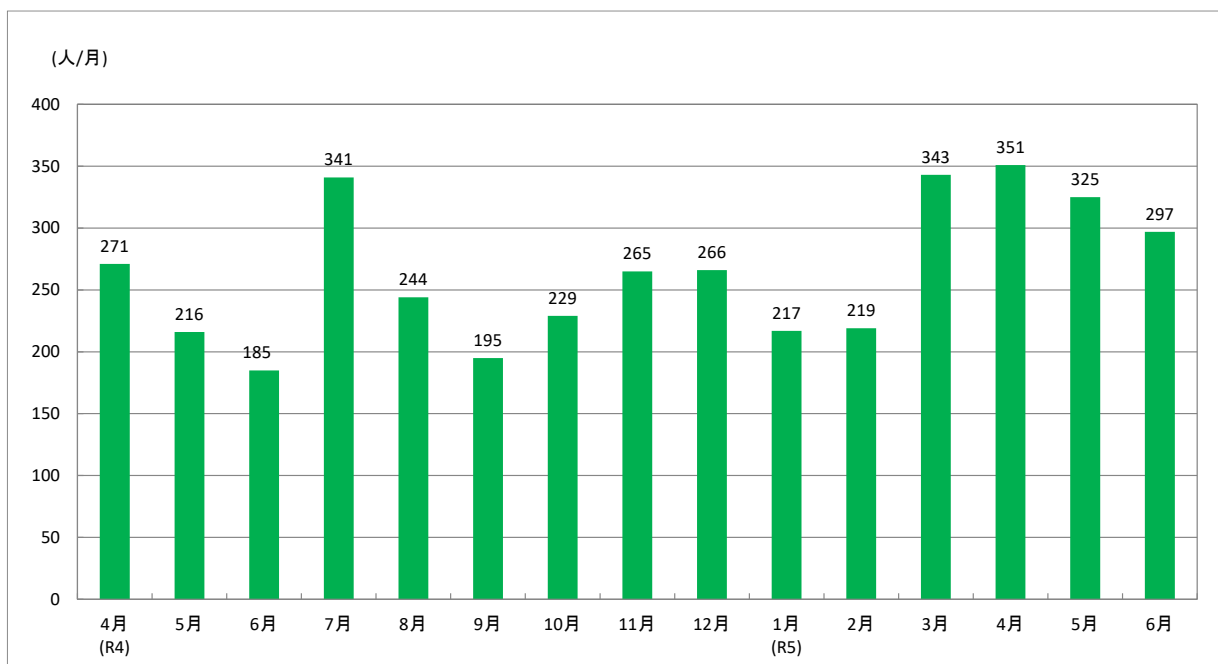
集計対象期間： 令和4年10月1日～令和5年6月30日

3. てくてくバスの利用状況（令和5年6月末時点）

(1) 月別乗車人数の推移

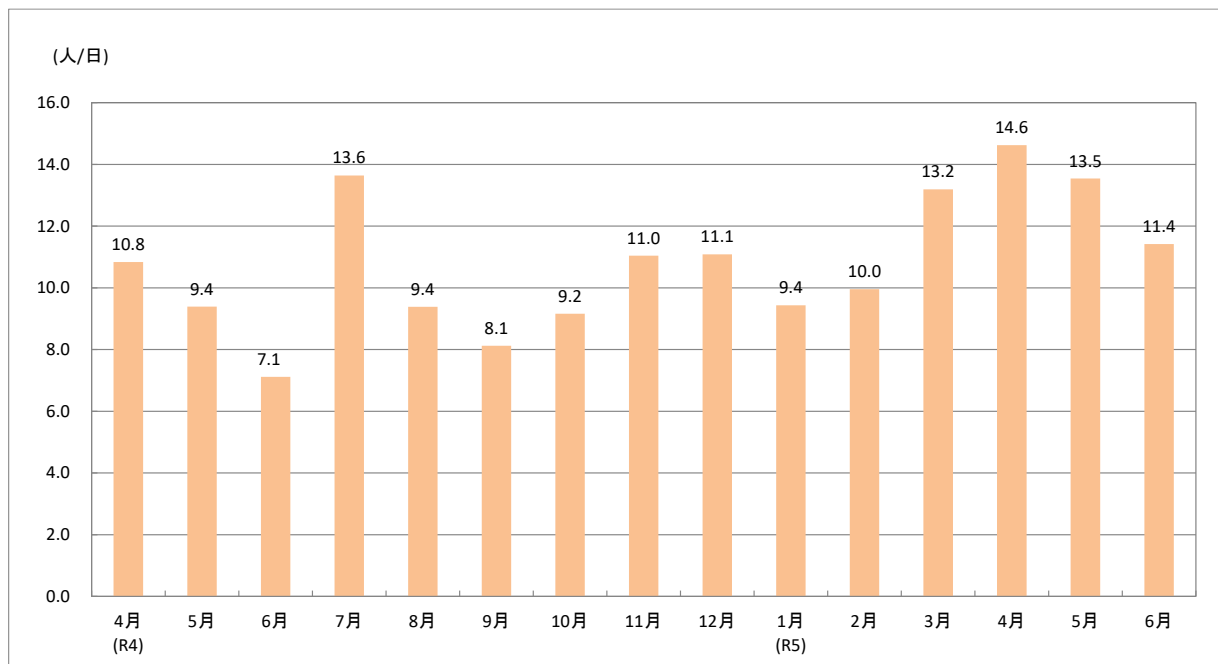
てくてくバスの月別乗車人数を見ると、約200人/月～約350人/月で推移しており、日平均乗車人数は、7人/日～15人/日程度となっている。月別乗車人数、日平均乗車人数ともに、12月～2月は減少傾向で推移しており、3月で増加したものの、4月以降も減少傾向で推移している。

< 月別乗車人数の推移 >



集計対象期間：令和4年4月1日～令和5年6月30日

< 月別日平均乗車人数の推移 >



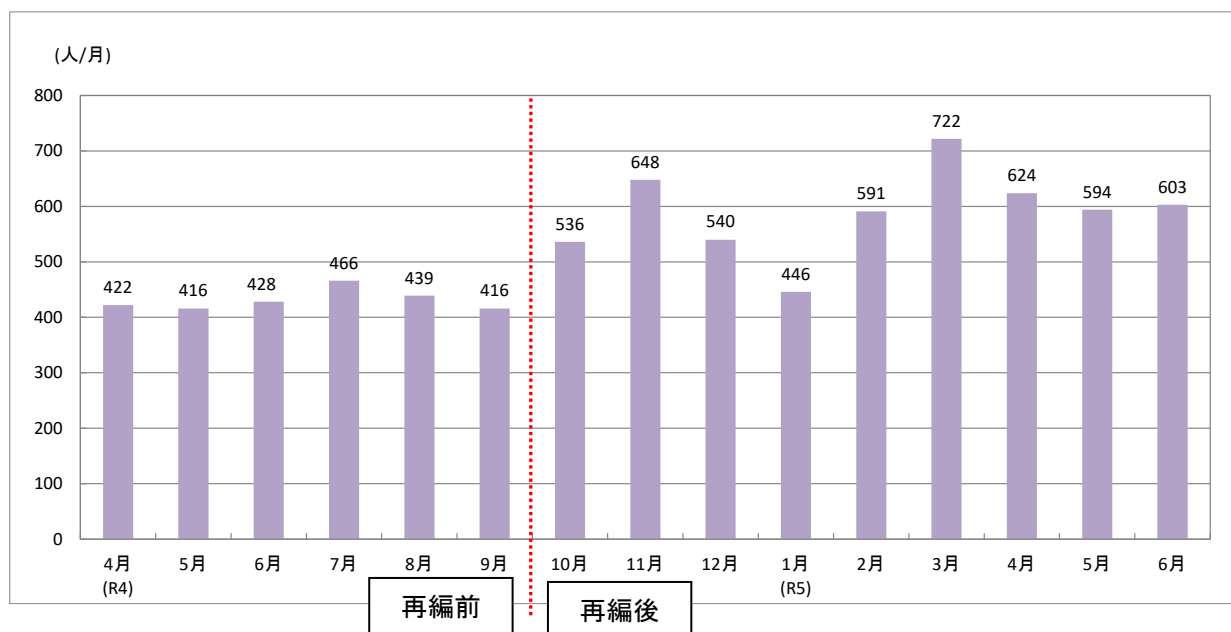
集計対象期間：令和4年4月1日～令和5年6月30日

4. ていじゅうろうの利用状況（令和5年6月末時点）

(1) 月別乗車人数の推移

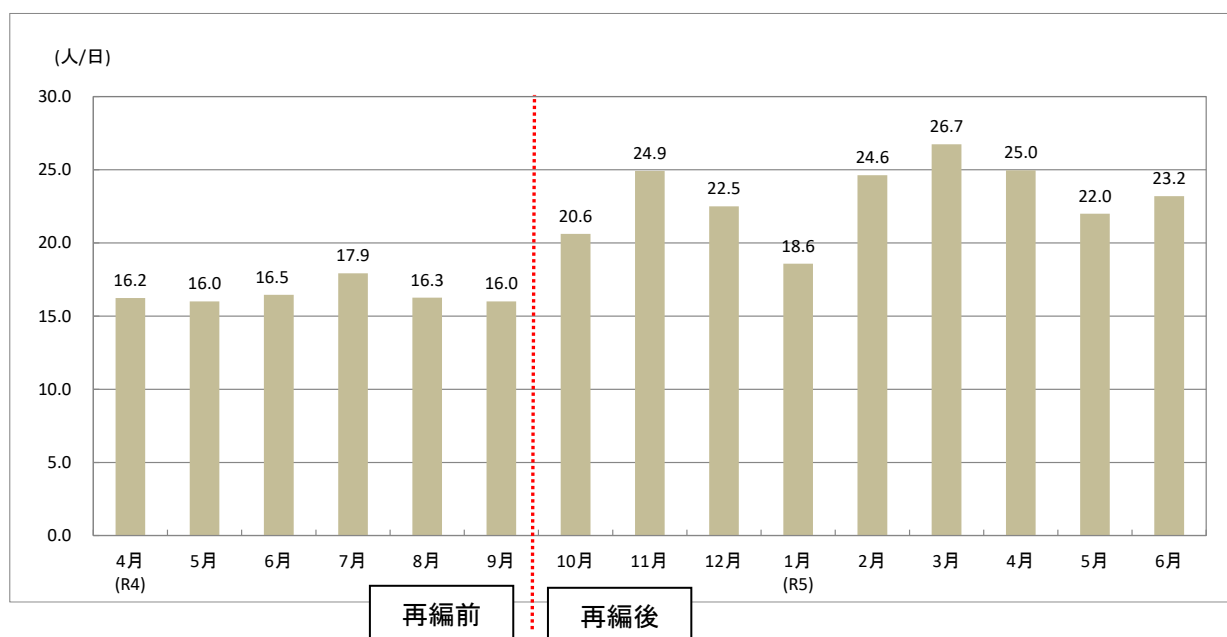
ていじゅうろうの月別乗車人数を見ると、再編前は約420人/月～470人/月で推移しているが、再編後は約450人/月～約700人/月で、再編後は、再編前より乗車人数の多い月が増加している。また、再編後の日平均乗車人数は、19人/日～27人/日程度となっている。月別乗車人数、日平均乗車人数ともに、11月～1月は減少傾向で推移しているが、2月～3月は増加、4月以降は横ばいで推移している。

＜ 月別乗車人数の推移 ＞



集計対象期間： 令和4年4月1日～令和5年6月30日

＜ 月別日平均乗車人数の推移 ＞



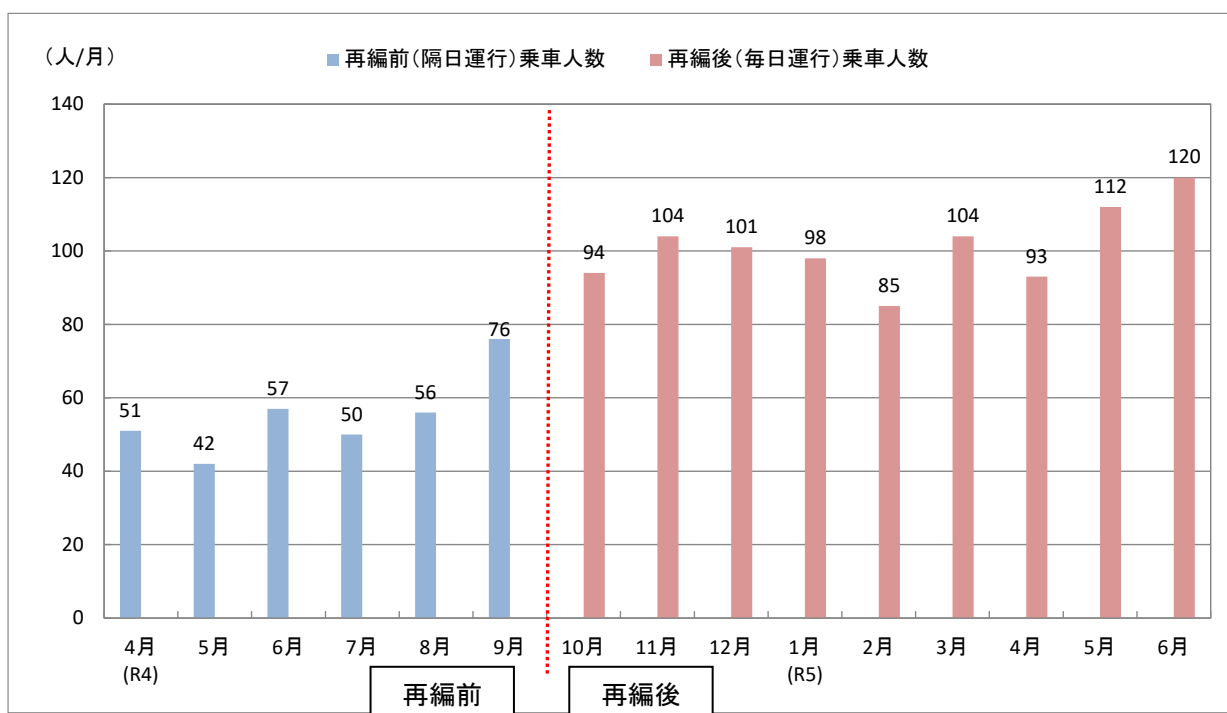
集計対象期間： 令和4年4月1日～令和5年6月30日

5. 予約型乗合タクシーの利用状況（令和5年6月末時点）

(1) 月別乗車人数の推移（再編前後）

月別予約型乗合タクシーの乗車人数を見ると、再編前は約40人～80人弱となっていたが、再編後は約90～120人と多くなっている。

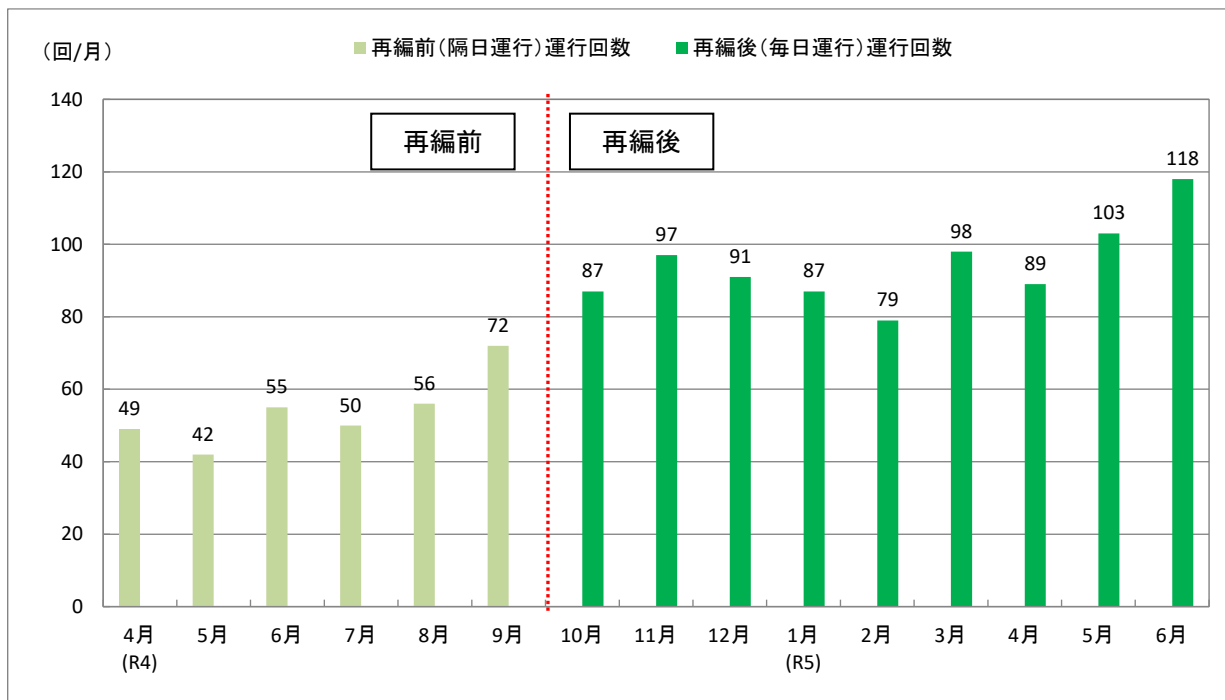
月別の運行回数も再編以前には40回/月～70回/月程度だったが、再編後は約80回/月～約120回/月程度と増加している。



集計対象期間：令和4年4月1日～令和5年6月30日

※再編前の隔日運行は、楠・岩木・大富が「奇数日」、宇野山・正福寺・船坂・梨ヶ原が「偶数日」の運行

(2) 月別運行回数の推移（再編前後）

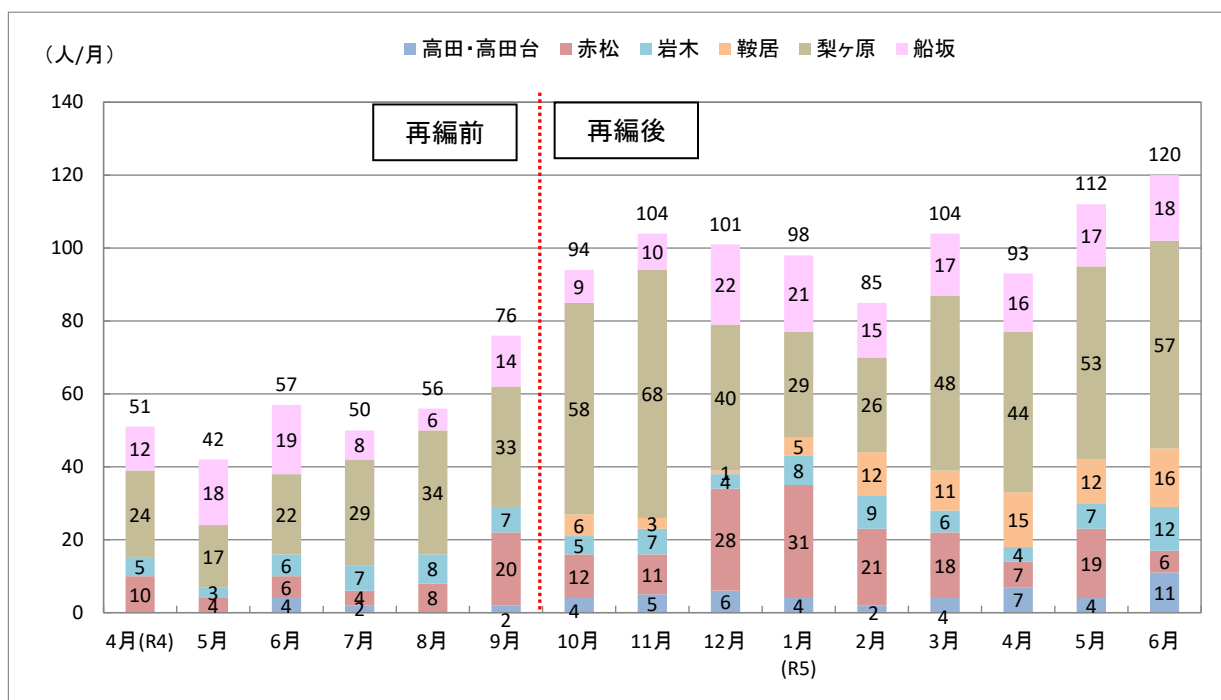


集計対象期間： 令和4年4月1日～令和5年6月30日

※再編前の隔日運行は、楠・岩木・大富が「奇数日」、宇野山・正福寺・船坂・梨ヶ原が「偶数日」の運行

(3) 月別系統別乗車人数の推移（再編前後）

系統別利用状況を見ると、再編前、再編後ともに梨ヶ原ルートの利用が多くなっている。
再編以降は鞍居ルートの利用が増加している。

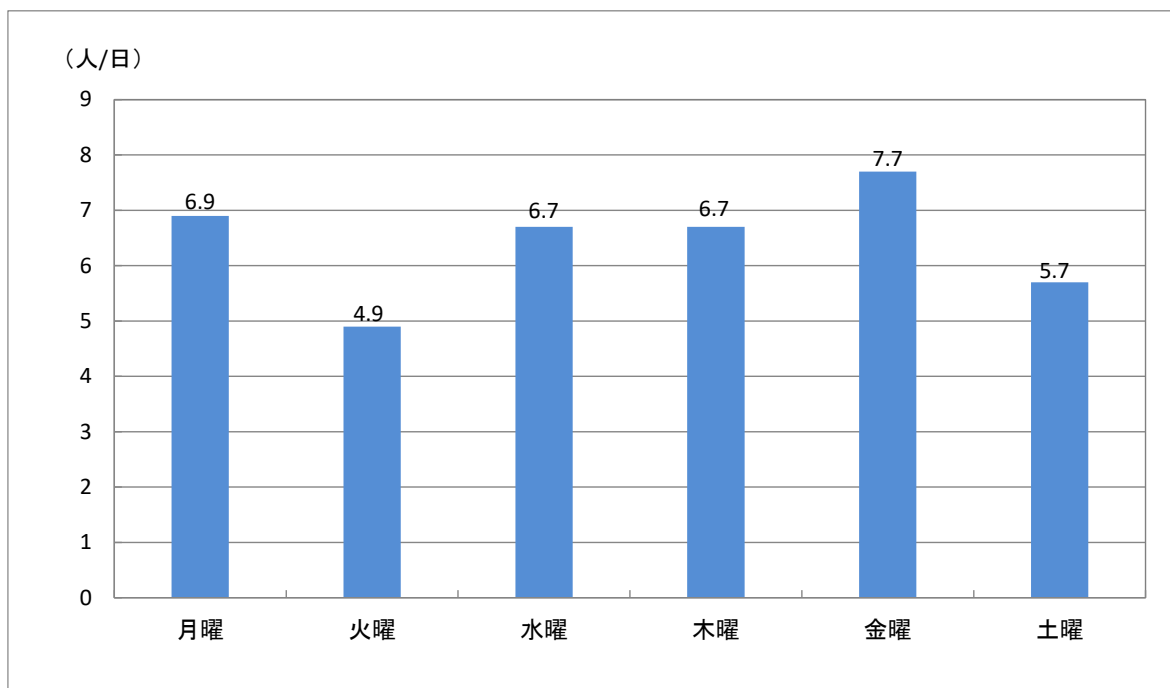


集計対象期間： 令和4年4月1日～令和5年6月30日

※再編前の隔日運行は、楠・岩木・大富が「奇数日」、宇野山・正福寺・船坂・梨ヶ原が「偶数日」の運行

(4) 曜日別1日当たり乗車人数（再編後）

曜日別1日当たり乗車人数では、金曜日の利用が7.7人/日で最も多く、火曜日の利用が4.9人/日と最も少なくなっている。その他の曜日（月・水・木・土）でも、6人/日～7人/日程度利用されていることから、日常的な移動に利用されていることがうかがえる。

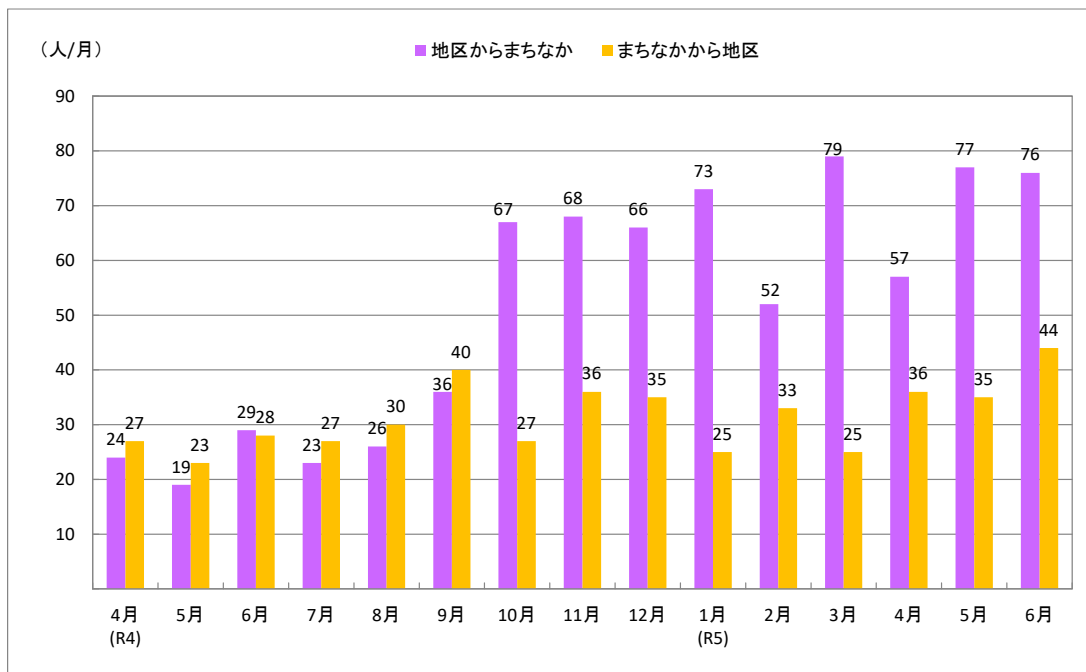


集計対象期間：令和4年10月1日～令和6年3月30日

(5) 利用方向別乗車人数の推移（再編前後）

利用方向別では、再編前は、地区からまちなか、まちなかから地区への移動が概ね同程度であったが、再編後は、地区からまちなかの利用が大きく増加している。

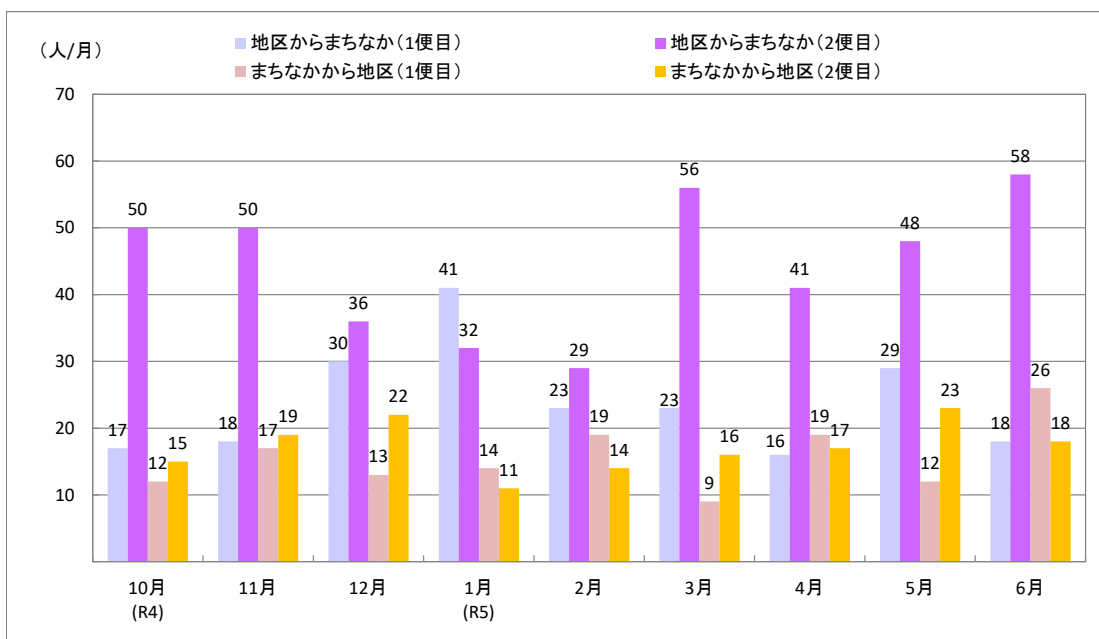
便別乗車人数では、地区からまちなかの2便目の利用が多くなっている。



集計対象期間：令和4年4月1日～令和5年6月30日

※再編前の隔日運行は、楠・岩木・大富が「奇数日」、宇野山・正福寺・船坂・梨ヶ原が「偶数日」の運行

(6) 便別乗車人数の推移（再編後）



集計対象期間：令和4年10月1日～令和5年6月30日

(7) 地点別乗車・降車人数（まちなか施設のみ）（再編後）

乗降地点を見ると、山野里交差点、町内を運行するバスが停車する上郡駅、マックスバリュがあるイオンタウン、ボンマルシェのある山の里交差点が多くなっている。

【乗車地点(まちなか施設のみ)】 (人)

順位	乗車地点	乗車人数
1	上郡駅	228
2	山野里交差点	168
3	イオンタウン	97
4	JA兵庫西上郡支店	13
5	コープこうべ前	9
6	上郡町スポーツセンター	7
7	生涯学習支援センター	7
8	井上	4
9	岡田整形外科	3
10	上郡郵便局西	1
11	上郡町役場	1
12	大岩診療所	1
13	みなと銀行上郡支店	0
14	上郡橋西	0

【降車地点(まちなか施設のみ)】 (人)

順位	降車地点	降車人数
1	上郡駅	136
2	イオンタウン	52
3	山野里交差点	41
4	上郡郵便局西	32
5	JA兵庫西上郡支店	24
6	岡田整形外科	24
7	上郡町役場	18
8	コープこうべ前	16
9	上郡町スポーツセンター	8
10	大岩診療所	7
11	みなと銀行上郡支店	6
12	生涯学習支援センター	4
13	井上	0
14	上郡橋西	0

集計対象期間： 令和4年10月1日～令和5年6月30日

6. 利用促進の取り組み

(1) 地域説明会の開催

① 開催概要

2022年（令和4年）コミュニティバス及び予約型乗合タクシー再編前に、町内の各地区の自治会長を対象とした地区説明会を実施した。

地区説明会の実施概要は、表 6.1.1 に示すとおりであり、コミュニティバス及び予約型乗合タクシー再編前後のルート、再編後のダイヤや料金、地区ごとの具体的な利用例等を整理した説明資料を用いて再編内容について説明を行い、説明後に質疑応答を行った。

表 6.1.1 地区説明会の概要

開催地区	開催場所	開催日時	参加人数	内 容
赤松地区	赤松地区公民館	7月15日（金） 20:30～	13名	<ul style="list-style-type: none"> ・上郡町の地域公共交通再編について ・公共交通再編後の利用例図 ・コミュニティバス・予約型乗合タクシーの全地区変更点 <p style="text-align: right;">等</p>
船坂・梨ヶ原地区	旧船坂幼稚園	7月24日（日） 18:00～	16名	
山野里地区	山野里地区公民館	7月29日（金） 19:00～	21名	
高田地区	高田地区公民館	8月2日（火） 10:00～	21名	
上郡地区	上郡地区公民館	8月6日（土） 18:00～	23名	
高田台地区	高田台自治会館	8月20日（土） 19:00～	10名	
鞍居地区	鞍居地区公民館	9月2日（金） 19:30～	22名	

(2) 出前講座及びコミュニティバス体験乗車の実施

① 開催概要

公共交通再編後のモビリティ・マネジメントの一環として、希望する地区に対して出前講座及びコミュニティバスの体験乗車を実施した。

出前講座及び体験乗車等を実施した地区及び実施概要は、表 6.1.2 に示すとおりである。

出前講座及び体験乗車は、各地区のバス停から上郡駅バス停まで実際に運行しているコミュニティバスに乗車してもらい、上郡駅でコミュニティバスや予約型乗合タクシーの利用方法や、目的別利用方法について資料を用いて説明を行った。

なお、赤松地区(大枝)は、自治会の希望で体験乗車を行わず出前講座のみ行ったが、参加者から「体験乗車を行ってほしい」という意見があり、令和5年度に体験乗車を実施した。

表 6.1.2 実施概要

開催地区	開催日時	参加人数	内 容
船坂・梨ヶ原	2022年 12月1日(木)	20名	(全地区) ・コミュニティバスや予約型乗合タクシーの利用方法や、実際の施設へ移動する例を記載した資料の配布・説明 ・希望者に公共交通時刻表、総合時刻表の配布 ・コミュニティバス体験乗車
	12月2日(金)	4名	
高田台	2023年 3月3日(金)	18名	
赤松(大枝)	【出前講座】 2023年 3月13日(月)	19名	
	【体験乗車】 2023年 4月17日(月)		

② 体験乗車実施状況

【 船坂・梨ヶ原（12月1日）】



【 船坂・梨ヶ原（12月2日）】



【高田台（3月3日）】



【赤松（3月13日）】出前講座



【赤松（4月17日）】体験乗車

