



# 広報 かもごおり

2 ▶▶▶ 7

## 第35回 “川の都” かもごおり川まつりを開催

地上デジタル放送への取り組み⑥  
中山古墳群の発掘調査現地説明会  
幼稚園・小学校再編検討協議会を開催

8 ▶▶▶ 13

19年度下半期 財政事情を報告  
年金を受けている皆さんへ  
長寿医療制度（後期高齢者医療制度）  
認知症を理解しようパート9

14 ▶▶▶ 19

まちの話  
教育長の退任、就任のあいさつ  
子育て情報発信局

20 ▶▶▶ 27

お知らせ伝言板  
くらしの相談  
レディース検診を受けましょう  
休日診療当直医

28 ▶▶▶ 29

町民カレンダー  
元気!!上郡まちのどこかで⑥⑥

30 ▶▶▶ 32

イベント情報  
わんぱくかもごおりっ子  
今月のおすすめ情報

### 〈今月の納税〉

固定資産税  
都市計画税 … 2期  
国民健康保険税  
納期限 7月31日（木）



2000年のシドニーオリンピック200m背泳ぎで4位入賞の萩原智子さんが、  
山野里小学校で水泳指導を行いました。萩原さんは「夢に向かって  
あきらめず、それに向かって努力をし続けることが大切。  
私の辞書で、『優勝』とは人に優しい人が勝つという意味」と児童に話されました（6/16）

（文部科学省・（財）日本体育協会「子どもの体力向上キャンペーン」トップアスリート派遣指導事業）



西播磨の和太鼓クラブ17団体が集合!  
西播磨和太鼓フェスティバル  
同日開催!



夏だー!

熱く燃える夏の1日がやってくる!!

# 第35回 川の都 かみごおり 川まつり

☆と き ☆

8月3日(日) 10時30分〜21時

※荒天の場合は、花火大会のみ8月4日(月)に順延

☆と ころ ☆

千種川親水広場(左岸)・役場前広場周辺

川の安全を祈り、川の恵みに感謝する川まつり。

日が暮れ始めると手作りランタンに明かりが灯り、浴衣姿の家族連れでにぎわいます。夏祭りの風情があたり一面に漂い、ふるさと上郡が実感できるひとときです。そして夜空を焦がさんばかりに花火が打ち上げられます。皆さんの参加をお待ちしています。

## 川まつりのお知らせ

### お車で来られる方へ

上郡中学校グラウンド・生涯学習支援センター・旧上郡総合庁舎 駐車場・役場駐車場・東町旧マックスバリュ駐車場を臨時駐車場とします。路上駐車のないよう、皆さまのご協力をよろしくお願います。

なお、交通規制などの詳細につきましてはチラシでご確認ください。

### 立入禁止区域の注意事項

上郡橋は現在、工事中ですので、橋付近にバリケードで立入禁止区

域としている箇所には、決して立入らないようお願いいたします。また小さなお子さまが誤って入ったりしないよう、保護者の方は責任を持って見守ってください。

### JR上郡駅のランタン

現在、上郡駅は工事中ですので、ランタンの設置は行いません。

### 盆踊りの輪の中で、楽しい時間を過ごしませんか?

今年のふれあい野外ステージの最後に、上郡町文化協会が盆踊りを行います。その練習会を次のとおり行いますので、どなたでもご

### ●お問い合わせは…

上郡町観光協会・川まつり実行委員会 事務局(役場 産業振興課商工観光係) ☎52-1116

## 〔千種川親水広場〕

- ・川まつり式典  
10時30分～11時30分
- ・高瀬舟体験試乗会  
13時00分～16時00分
- ・チチコ釣り  
13時00分～16時00分
- ・カヌー体験試乗会  
13時00分～16時00分



## 〔役場 1階101会議室〕

- ・納涼茶会  
13時30分～19時30分



## 〔おまつり広場（役場前）〕

- ・オープニングセレモニー  
11時30分～12時00分
- ・カブ・ボーイスカウト演奏  
11時30分～12時00分
- ・西播磨和太鼓フェスティバル  
12時00分～17時00分
- ・ふれあい野外ステージ  
17時00分～20時20分
- ・屋台  
12時00分～21時30分
- ・フリーマーケット  
10時30分～21時30分
- ・花火大会  
20時30分～21時00分



## 〔その他〕

- ・盆踊り練習  
場所: 生涯学習支援センター  
中ホール  
7月26日(土)19時～
- ・ランタン会場ライトアップ  
[7/25～8/3]  
19時30分～22時00分



川

イベント内容



参加ください。

◆練習日時 7月26日(土)19時～

◆場所 生涯学習支援センター  
中ホール

**おまつり当日のごみは  
持ち帰ろう!!**

花火に夜店など、年に1度の楽しいおまつりですが、毎年、まつりの後には大量の空き缶やトレイ

などのごみが会場に散乱しています。

ご存知のとおり、本町では分別収集が推進されています。

まつりで生じた自分のごみは持ち帰り、それぞれ決められた分別収集の方法により処分しましょう。

マイ・ゴミ袋を持参し、ゴミの持ち帰りにご協力をよろしくお願ひします。

2▶7  
川まつりを開催

8▶13  
財政事情を報告

14▶19  
まちの話題

20▶27  
お知らせ伝言板

28▶29  
町民カレンダー

30▶32  
イベント情報

# ケーブルテレビサービスの疑問にお答えします

6月1日から始まった説明会も上郡、山野里、高田地区の皆さんへの説明会が終わり、順次申し込みの受け付けも進んでいます。今回は、説明会での主な質疑の内容をご紹介します。

## よくある質問

**Q** 宅内の配線などはそのまま使えるの？

**A** 同軸ケーブルであれば、ほぼ使えますが、ケーブルの経年劣化や分配器の種類によって利用できない場合があります。家によって条件が違うので、実際に引き込みを行い、テレビをつないでみると確認はできません。

**Q** ヤフーBBを利用しているが、光になった場合でもヤフーBBは使えるの？

**A** ヤフーについては、これまでどおりADSLでの利用はできますが、フレッツ光プレミアムを利用する場合は、解約していただく必要があります。今回の光ケーブルでのインターネットサービスの提供はNTT西日本のみになるので、光ケーブルを使ったヤフーのサービスは提供できません。プ

ロバイダについては、フレッツ光プレミアムでご利用いただけるプロバイダの中から選択していただくこととなります。

**Q** NHKの受信料はどうなるの？

**A** テレビの1カ月の視聴料1,260円(税込)には、NHKの受信料は含まれません。これまでどおり、NHKとの契約に基づき別途お支払いいただくこととなります。

なお、BS用のV・ONUを設置して、NHKの衛星放送を見た場合は、新たに、衛星放送のNHK受信料が加算されます。

**Q** 光電話はだれでも利用できるのですか？

**A** 光電話はフレッツ光プレミアムのオプションサービスです。光電話単独での申し込みはできません。

**Q** 現行の費用と比べてどのような違いですか？

**A** テレビとインターネットの使用料を月額料金に換算して比較すると以下のようになります。

項目	現行	ケーブルテレビ
テレビ視聴料	0円～525円/月	1,260円/月
インターネット利用料金	(4,935円～5,229円) +プロバイダ料金 ※電話基本料金含む	6,195円+プロバイダ料金 ※電話を一般電話から光電話にした場合

**Q** BS放送の見方と違いを教えてください。

**A** BS放送を見るには3通りの方法があります。

- ① 町が設置するBSアンテナを利用する方法
- ② 個人でBSアンテナを上げて見る方法
- ③ 姫路ケーブルテレビからSTB(セット・トップ・ボックス)を借りて見る方法です。

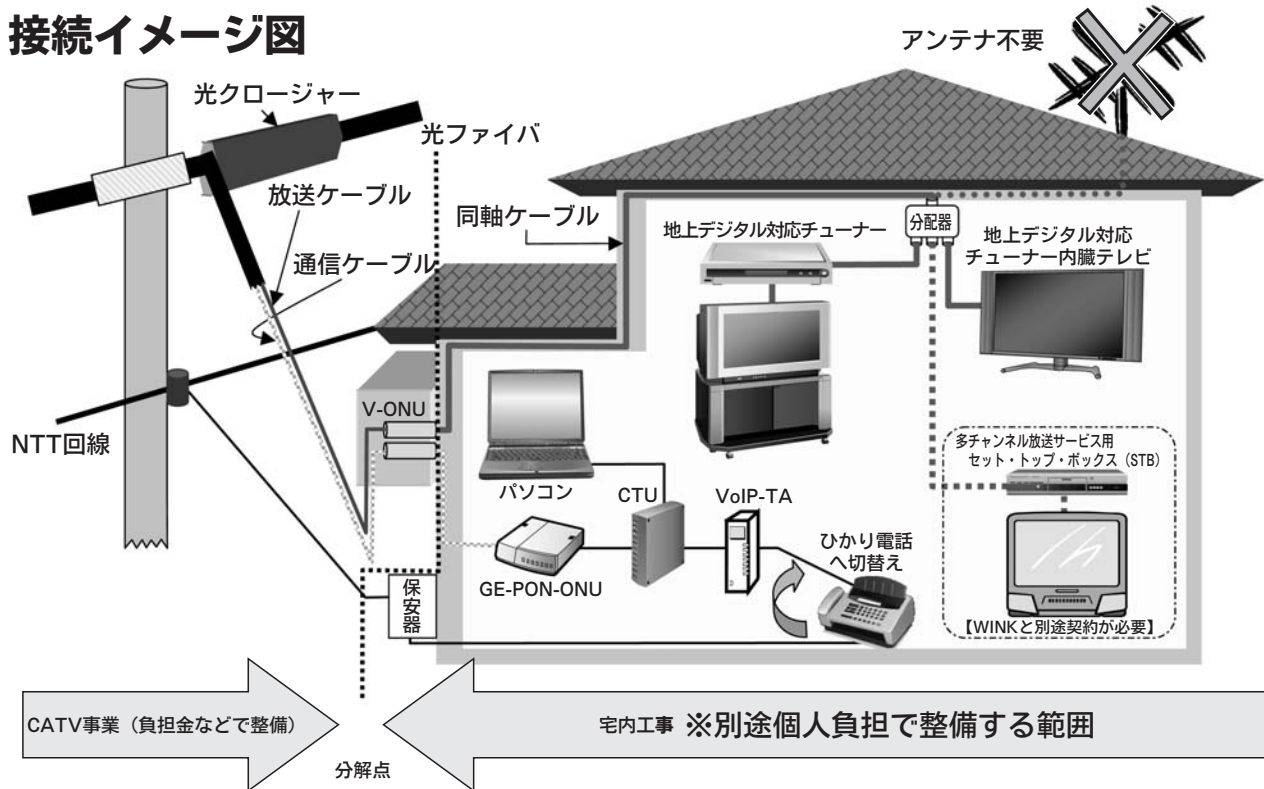
◆ ①の場合は、BS用V・ONUを取り付ける必要があります、工費が5,000円程度高くなります。この場合、地上デジタル放送と同じように宅内に配線している部屋全てでBS放送を見ることができるようになり、個人でアンテナの修理や買い替えなどをしていただく必要がなくなります。

◆ ②の場合は、アンテナにつないだテレビでしかBS放送を見ることができません。また、自分でアンテナの管理をして行く必要があります。ただし、CS兼用のアンテナであればCS放送も見ることができます。

◆ ③の場合は、毎月STBの使用料がテレビ1台当たり1,050円(税込み)必要になります。また、多チャンネルサービスを利用する場合は、その費用にSTB代が含まれますので、そのSTBを設置したテレビでBS放送を見ることができます。

# 地上デジタル放送への取り組み⑥

## 接続イメージ図



## 地上デジタル放送を見るための準備

ケーブルテレビに加入する場合、宅内への引き込み工事は平成21年度（21年4月～22年3月まで）中に実施します。引き込み完了後、地上デジタル放送を見るために必要な宅内の設備を確認しましょう。

### ◆宅内工事

宅内工事は、町の工事ではなく個人で実施していただきますが、トラブルがなく安全で安心して工事ができるよう、現在町で協議を進めているところです。

工事が必要となる可能性がある部分は、主に分配器とケーブル、ブースターを設置している場合はブースター、また、壁面のアンテナ端子などですが、取り替え工事を行わなくてもそのまま使える場合もあります。また、全ての加入者について、テレビのチャンネル設定が必要になります。

### ◆テレビ

地上デジタル放送を見るためには、地上デジタル放送対応のテレビが必要です。また、現在お使いのアナログ放送用のテレビをそのまま使用することもできますが、その場合は、別途デジタルチューナの設置が必要です。

種別	特徴	機能	町のケーブルテレビで視聴可能な放送	デジタル放送を見るための対策		
				対策①	対策②	対策③
アナログテレビ	主にブラウン管のテレビ	BSアナログ非対応	地上アナログ	買替	デジタルチューナを購入してテレビに取り付ける。(現在のところ電気店で2万円前後から販売されています)	デジタルチューナを借りてテレビに取り付ける(姫路ケーブルのサービスとして1台1,050/月で貸出があります。)
		BSアナログ対応	地上アナログ、BSアナログ			
地上デジタル放送対応テレビ	主に液晶、プラズマなどの薄型テレビ	BS・CS非対応	地上アナログ・地上デジタル	地上デジタル放送は見ることはできますが、BS放送を見る場合は、別途チューナーが必要です。	地上デジタル放送、BS放送は視聴できます。	
		BS・CS対応	地上アナログ・地上デジタル・BS放送			

\* ケーブルテレビにつないで2011年7月24日までアナログ放送のみを視聴する場合は、アナログテレビのままでも視聴できます。  
 \* BSデジタルチューナーや、BS・110度CSデジタルチューナーでは、放送方式の違いにより、地上デジタル放送の受信はできません。アナログテレビにBS、CSチューナーを別途取り付けて衛星放送を見ている方は注意してください。  
 \* デジタルハイビジョン放送を見るためには、ハイビジョン対応のテレビが必要です。

●お問い合わせ 役場企画総務課総務防災係 ☎52-1111

2▶7 地上デジタル放送への取り組み

8▶13 財政事情を報告

14▶19 まちの話題

20▶27 お知らせ伝言板

28▶29 町民カレンダー

30▶32 イベント情報

# 中山古墳群の発掘調査現 地説明会を開催しました

上郡町教育委員会では、平成18年から高田台古墳公園内の中山古墳群の発掘調査を行っていました。このたび、その成果がまとまり、去る6月21日（土）に現地説明会を行いました。

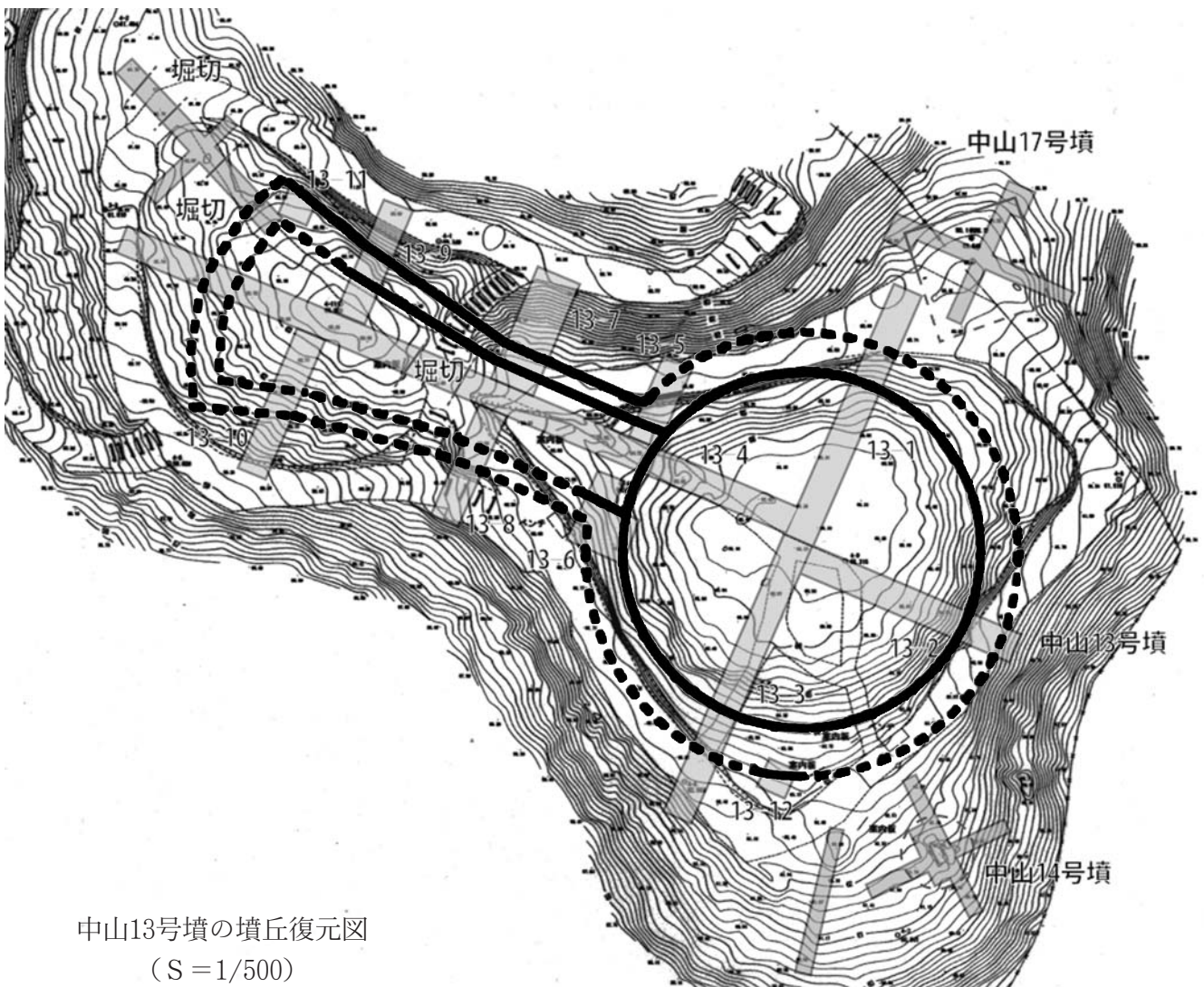
上郡町では、昭和40年代に高田台の開発工事が行われ、住宅地が造成されました。当初、中山古墳群はすべて破壊される予定でしたが、有年考古館館長であった松岡秀夫氏の懸命な保存活動によって、昭和48年3月9日に1・13・14号墳が兵庫県史跡となりました。ところが、当時は具体的な墳形や規模に関しては未確認でした。

近年、上郡町史の編纂事業にともない、中山13号墳は、前方後円墳の可能性が指摘されるようになり、古墳の形状や規模などの内容を確認するため、範囲確認調査を行っていました。

調査の結果、中山13号墳の前方部と後円部の結合地点くびれ部を検出し、前方後円墳であること

が確定しました。従来は円墳と考えられていた中山15号墳は列石の並びから、中山13号墳の前方部であったことが判明しました。これにより、中山13号墳は全長約57mとなり、千種川流域で最大の古墳であることが明らかになりました。

また、前方部と後円部はそれぞれ2段築成であり、列石の構築方法は、石を立てて並べるといふ古式の方法を採用しています。さらに、前方部の平面形状が三味線のバチのよう(ばちがた)に開く「撥形前方部」であることも分かりました。このような「撥形前方部」の古墳は、古墳時代の中でも古いタイプであることが分



中山13号墳の墳丘復元図  
(S = 1/500)

## たかみね 高嶺遺跡発掘調査 成果報告会のお知らせ

縄文時代の遺構と多量の縄文土器が出土しました。加えて、飛鳥～奈良時代の遺構も検出しています。

また、この成果の速報展示も同時に行いますので、ぜひご参加ください。多数のご来場をお待ちしています。

日時 7月26日(土)

10:00～12:00

場所 上郡町郷土資料館  
(役場第3庁舎2階)

### ●お問い合わせ

上郡町郷土資料館

〒678-1231

赤穂郡上郡町上郡500-5

☎52-3737

かっています。近隣の例では、たつの市養久山1号墳や姫路市丁瓢塚古墳があり、いずれも播磨地方の古墳時代前期前葉(3世紀後半～3世紀末)の古墳と考えられています。

したがって、中山13号墳も同じ時期の古墳であることは疑いなく、播磨地方でも最古級の古墳の一つであることが判明しました。

また、埋葬施設には、竪穴式石槨が用いられていることや葬送儀礼に関わる構造物の痕跡も確認されました。

現地説明会には、約130名の参加者があり、古墳時代の浪漫に思いをはせていました。

▶学芸員の説明を聞く参加者ら



## 町の将来を担う子どもたちのために

### 第1回 上郡町幼稚園・小学校再編検討協議会を開催

6月29日(日)役場の大会議室で、少子化の現状をふまえ、適正規模の学校園、教育の振興を図る目的で、第1回目の幼稚園・小学校再編検討協議会が開催されました。山本暁町長は、「町の将来を担う子どもたちのためにも、学校園の再編が必要」とあいさつをしました。

会議には、各地区の連合自治会長や教育施設の代表者、各小学校、幼稚園、保育所のPTA会長、約30名が集まり、本協議会の会長として三浦剛介連合自治会長、副会長として竹本敬市小学校代表校長が選ばれました。また、子どもの減少により、学習内容や教育活動などが制限され、学校や学級の規模の適正化を図る必要があること、今後の方向性と推進スケジュールや解決すべき課題などが教育委員会より説明されました。委嘱を受けた委員からは、その説明内容について、質問や意見が出され検討されました。第2回の協議会は8月に開催される予定です。



開会のあいさつをする山本町長(中央)

### 鞍居幼稚園の休園継続のお知らせ

鞍居幼稚園は、入園対象児の減少により、平成20年度から休園していましたが、平成21年度も引き続き休園することになりました。

平成22年度以降の再開については、幼稚園・小学校再編協議などにより決定します。

### ●お問い合わせ

上郡町教育委員会学校教育課 ☎52-2911

2▶7 幼稚園・小学校再編  
検討協議会を開催

8▶13 財政事情を報告

14▶19 まちの話題

20▶27 お知らせ伝言板

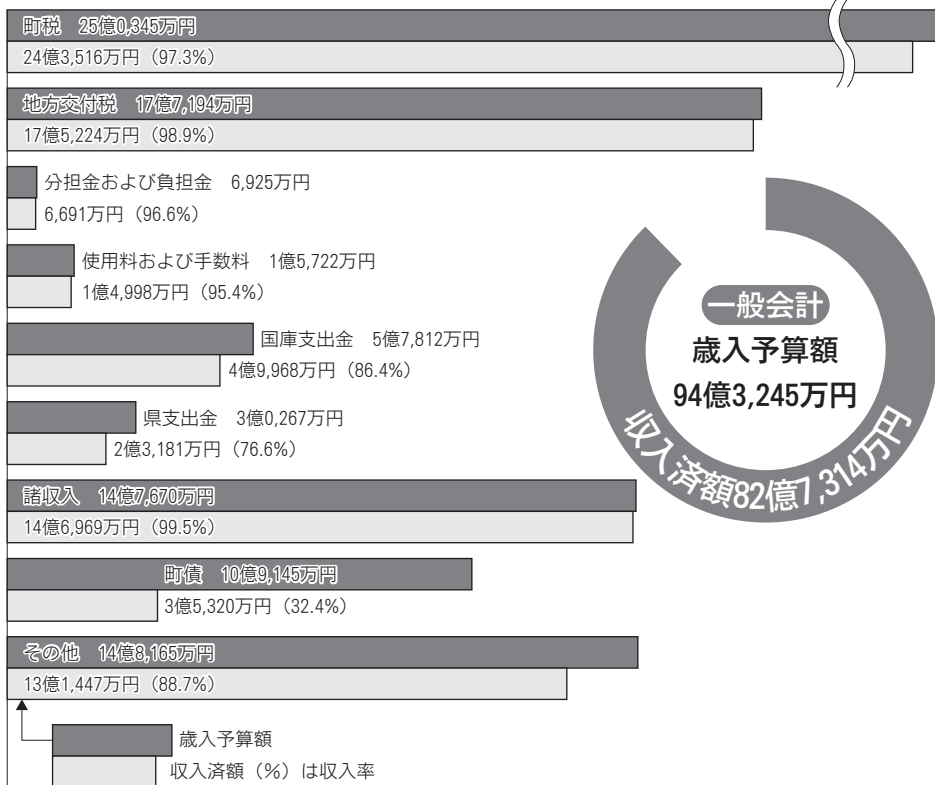
28▶29 町民カレンダー

30▶32 イベント情報

# 〔歳入〕

各数値は表示単位未満で四捨五入しており、合計で一致しない場合があります。

(単位：万円)



# 町の財政事情を報告

## 平成19年度下半期

平成19年度下半期(10月から3月)の町の財政事情がまとまりましたので、概要をお知らせします。

一般会計では、最終予算額94億2,450万円に対し、歳出では61億2,338万円が執行済で、

歳入に対して歳出が低いのは、日頃から5月31日まで)に支払うものが多いためです。

執行率は64・9%。歳入では82億7,314万円が収入済で、収入率は87・7%となっています。

歳入に対して歳出が低いのは、

土木費など出納整理期間(4月1

### ◆予算の執行状況

※収入額(率)、執行額(率)には、出納整理期間中の収入と支出は含まれていません。	予算現在額(A)	収入額(B)	収入率(B/A)	執行額(C)	執行率(C/A)
一般会計	94億3,245万円	82億7,314万円	87.7%	61億2,338万円	64.9%
住宅改修建設資金貸付事業	453万円	409万円	90.3%	364万円	80.4%
国民健康保険事業(事業勘定)	18億0,337万円	16億2,909万円	90.3%	17億1,231万円	95.0%
国民健康保険事業(直診勘定)	5,758万円	3,146万円	54.6%	5,225万円	90.7%
老人保健医療事業	19億7,440万円	16億6,988万円	84.6%	19億2,642万円	97.6%
介護保険事業	12億9,483万円	9億7,751万円	75.5%	11億0,130万円	85.1%
簡易水道事業	6,525万円	5,842万円	89.5%	5,767万円	88.4%
農業集落排水事業	3億0,680万円	6,004万円	19.6%	2億8,923万円	94.3%
公共下水道事業	16億4,180万円	3億6,580万円	22.3%	6億6,815万円	40.7%
山野里工業団地造成事業	1億4,618万円	1億4,638万円	100.1%	1億1,860万円	81.1%
公営墓園事業	3,005万円	1,052万円	35.0%	2,814万円	93.6%
その他の	14億8,165万円	13億1,447万円	88.7%		

	歳入予算現在額	収入額	歳出予算現在額	執行額
水道事業(収益的収入および支出)	4億2,176万円	4億0,151万円	4億2,176万円	3億4,825万円
水道事業(資本的収入および支出)	8,327万円	6,873万円	4億6,799万円	4億5,209万円

※水道事業(資本的収入及び支出)において、資本的収入額が資本的支出額に対し不足する額は、当年度分消費税および地方消費税資本的収支調整額、減債積立金、過年度分損益勘定留保資金、当年度分損益勘定留保資金で補てんするものとする。

### 『らねの応援寄附』の

### 募集を開始しました

応援したいと思う地方自治体へ「寄附」をした場合に、その相当額が当年度の住民税と翌年度の住民税から控除される「ふるさと納税制度」が、平成20年からスタートしました。なお、従来の住民税における適用下限額が10万円であったのに対し、このたびは5千円に改正され、寄附金額から適用下限額の5千円を差し引いた分が、個人住民税の限度内において税額控除の対象金額となっています。

本町でも7月から「上郡町ふるさとづくり応援寄附条例」を制定し、寄附金の募集を始めています。ふるさと上郡を想う皆さんからいただいた寄附金は、使用目的別に分類した次の5つの事業から寄附者に指定していただき、ふるさと応援基金に繰り入れて活用していきます。

#### 「寄附金の使い道」

- ① 歴史遺産の保全と地域資源の活用に関する事業
- ② 少子化対策と次世代育成に関する事業
- ③ 福祉と健康のまちづくりに関する事業

# 用語説明

## ■一般会計

地方公共団体の行政運営の基本的な経費や事務事業を網羅して経理する会計

## ■特別会計

特定の事業または特定の収入で事業を行う場合に一般会計とは経理を別にする会計

## ■議会費

議会運営のための経費に使うお金

## ■総務費

役場の管理運営などに使うお金

## ■民生費

社会福祉や生活扶助などに使うお金

## ■衛生費

ごみの収集や保健衛生、し尿処理などに使うお金

## ■農林水産業費

農林業の振興をはかるための支援や生産基盤整備などに使うお金

## ■商工費

商業や工業、観光の振興などに使うお金

## ■土木費

道路や公園、町営住宅などの建設や管理などに使うお金

## ■消防費

消火や救急活動、防災対策などに使うお金

## ■教育費

幼稚園、小・中学校にかかる経費や文化・スポーツの充実などに使うお金

## ■災害復旧費

被災前の原形に施設を復旧するために使うお金

## ■公債費

町の借入金の返済（元金・利子）に使うお金

## ■諸支出金

基金への積立金などに使うお金

## ■基金

町が積み立てていて、条例で定められた目的にのみ使うことができるお金

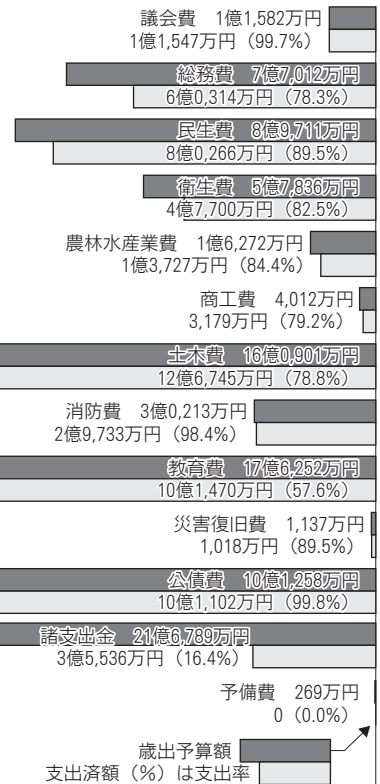
## ■一時借入金

町が一時的に借りていて、必ずその年度内に返済する必要があるお金

## ■町債

建設事業などで多額のお金が必要な場合に、町が国や銀行から借りて、返していくお金

# (歳出)



## ◆財産に関する調べ

土 地		1,178,317㎡	
区 分		木 造	非木造
建 物	学 校、 幼 稚 園	1,246㎡	31,363㎡
	住 宅	5,788㎡	11,441㎡
	保 育 所	395㎡	377㎡
	そ の 他	2,333㎡	38,665㎡
	計	9,762㎡	81,846㎡
そ の 他	大 型 乗 用 車	4台	
	消 防 自 動 車	17台	
	普 通 自 動 車	25台	
	軽 自 動 車	21台	
	そ の 他	7台	
計	74台		
出資金、出捐金など		2億9,245万円	
土 地 開 発 基 金		7億9,310万円	
財 政 調 整 基 金		5億6,900万円	
智 頭 鉄 道 建 設 基 金 ほか		1億7,950万円	

## ◆公債状況

会計区分	現在高
一 般 会 計	106億7660万円
住宅資金貸付事業特別会計	1,387万円
国保（直診勘定）事業特別会計	3,987万円
簡易水道事業特別会計	2,385万円
農業集落排水事業特別会計	36億3448万円
公共下水道事業特別会計	87億3580万円
墓地公園整備事業特別会計	2億5605万円
水道事業会計	12億2970万円
計	246億1022万円

一時借入金の現在高	0円
-----------	----



る事業  
④ 情報発信とコミュニティの交流に関する事業  
⑤ その他、町長が認める事業  
※詳しくは、町のホームページをご覧ください。  
● お問い合わせ  
役場企画総務課地域振興係  
☎ 52・1112

一般会計「半」其の收支状況

2▶7 川かみごおり  
まつりを開催

8▶13 財政事情を報告

14▶19 まちの話題

20▶27 お知らせ伝言板

28▶29 町民カレンダー

30▶32 イベント情報

# 年金を受けている皆さんへ こんな時には、こんな手続き

## ◆誕生日が来たとき

毎年誕生日に提出することとなっていた「現況届」が、住民基本台帳ネットワークを活用して確認を行うようになり、原則として不要になりました。

ただし、次の方はこれ以後も「現況届」の提出が必要です。

- ① 社会保険庁保有の本人基本情報（氏名、性別、生年月日、住所）と住民基本台帳ネットワークシステムの情報が相違し、住民票コードが確認不能の方
- ② 外国籍（外国人登録）の方
- ③ 外国に居住している方

また、次の場合は、「現況届」以外の届が引き続き必要です。

- ① 加給年金を受けられている場合は「生計維持確認届」
- ② 障害の程度の確認のために「診断書」の提出が必要なもの

※提出が必要な届出書は、社会保険業務センターから受給者の皆様へ送付されます。

## ◆住所や年金の受取場所を変えるとき

年金は、希望した金融機関や郵便局で支払われます。住所や支払いを受ける金融機関、郵便局を変更する際は「年金受給権者住所・支払機関変更届」を最寄りの社会保険事務所に提出してください。

「年金受給権者住所・支払機関変更届」が提出されないと、年金の支払額をお知らせする通知書が届かなかつたり、希望する銀行や郵便局で年金が受けられないことがあります。

## ◆年金証書をなくしたときなど

年金証書を汚したり、なくしたりしたときは、「年金証書再交付申請書」を最寄りの社会保険事務所に提出して、年金証書の再交付を受けてください。

年金証書は、年金を受ける権利のあることを証明するものです。各種の届出や年金相談のときに必

要になりますので、大切に保管しておきましょう。

## ◆氏名が変わったとき

結婚や養子縁組などにより氏名が変わったときは、「年金受給権者氏名変更届」（氏名変更届）を最寄りの社会保険事務所に提出してください。

その際、「氏名変更届」の証明欄に市区町村長の証明を受けるか、または「氏名変更届」に戸籍の抄本を添付してください。

※「年金受給権者住所・支払機関変更届」、「年金証書再交付申請書」、「年金受給権者氏名変更届」は、役場・社会保険事務所にあります。

## ●お問い合わせ

証書再交付、住所・支払機関・氏名の変更については、役場住民課国保年金係 ☎52・1115

現況届については、姫路社会保険事務所 ☎079・224・638

## 上郡町立上郡公民館事務所の移転をお知らせします

このたび上郡公民館（上郡橋東詰）の解体工事に伴い公民館事務所が下記の場所に移転しています。

しばらくの間ご迷惑をおかけしますが、よろしくお願ひします。

- ・ 仮事務所 上郡町立つばき会館内 1階 左側旧実習室1  
(住所：上郡町上郡500-1)
- ・ 電話／FAX 52-4411





# 長寿医療制度（後期高齢者医療制度）

## 一部負担金の割合が変更になる人に新しい被保険者証を送付します

- お問い合わせ ・ 役場住民課国保年金係 ☎52-1115
- ・ 兵庫県後期高齢者医療広域連合事務局 ☎078-326-2648（資格給付課）

医療機関にかかる時の一部負担金の割合（1割または3割）は、平成20年7月までは従来の老人保健制度と同様に、同一世帯の被保険者および70歳以上の人の所得や収入で判定していましたが、8月からは同一世帯の被保険者の所得や収入で判定します。8月1日から平成21年7月31日までの一部負担金の割合は、平成19年中の所得や収入で判定し、①②に該当する人に新しい被保険者証を7月中旬に送付しますので、8月1日から新しい被保険者証を医療機関の窓口で提示してください。古い被保険者証は使用できませ

るので、お手数ですが住民課国保年金係までお返しください。

- ①一部負担金の割合が変更になる人
- ②現在、被保険者証の一部負担金の割合欄に『3割ただし平成20年7月31日までは、自己負担限度額「一般」適用』の記載のある人

なお、①②に該当しない人は、引き続き、今までお持ちの被保険者証で受診できます。（世帯の状況に異動があったり、所得の更正などが行われたときは、一部負担金の割合が変更されることがあります。）

### 医療費の一部負担金の割合と自己負担限度額等

区分	一部負担金の割合	自己負担限度額（月額）		入院時の食事代の標準負担額（1食当たり）	該 当 条 件
		個人単位 [外来]	世帯単位 [入院含む]		
現役並み所得者	3割	44,400円	80,100円 + (医療費 - 267,000円) × 1% [44,400円] ※1	260円	同一世帯に住民税課税所得145万円以上の被保険者がいる世帯の人ただし、住民税課税所得145万円以上でも収入が次の金額に満たない人は、市町の担当窓口申請することにより「一般」の区分となります。 【対象となる可能性がある人には申請書を送付しています。】 ○同一世帯に被保険者が一人の場合（注） 収入…383万円 ○同一世帯に被保険者が複数いる場合 被保険者全員の収入合計…520万円
一般		12,000円	44,400円		「現役並み所得者」、「低所得Ⅱ」、「低所得Ⅰ」以外の人
低所得	Ⅱ	8,000円	24,600円	210円 [160円] ※2	世帯員全員が住民税非課税 「低所得Ⅰ」以外の人 ○各所得が必要経費・控除（年金の所得は控除額を80万円として計算）を差し引いたときに0円となる人 ○老齢福祉年金の受給者
	Ⅰ		15,000円	100円	

※1 [ ]内は過去12ヵ月以内にすでに3回以上高額療養費が支給されている場合、4回目からの額

※2 [ ]内は過去12ヵ月の入院日数が90日を超える場合、91日目からの額（申請が必要）

（注） 制度改正に伴う経過措置（平成20年8月1日から平成22年7月31日まで）

現役並み所得者（同一世帯に被保険者が一人の場合で、かつ70歳以上75歳未満の人がいる場合に限る）のうち、収入383万円以上の被保険者で、同一世帯の70歳以上75歳未満の人を含めた収入合計が520万円未満の場合は、市町の担当窓口申請することで一部負担金の割合は「3割」ですが、自己負担限度額は「一般」の区分となります。

### ◆限度額適用・標準負担額減額認定証

世帯員全員が住民税非課税（表の区分で低所得Ⅰ・Ⅱに該当）の人は、限度額適用・標準負担額減額認定証を提示することで、入院の際に医療機関で支払う一部負担金が表の世帯単位欄の限度額となり、入院時の食事代も減額されます。

認定証の更新時期は毎年8月です。現在、認定証をお持ちで8月以降も引き続き対象となる可能性がある人には、申請書を送付しています。世帯員全員が住民税非課税の人で認定証をお持ちでない場合は、入院の際に市町の担当窓口申請してください。

2▶7 川かみごおり まつりを開催

8▶13 年金を受けている皆さんへ

14▶19 まちの話

20▶27 お知らせ伝言板

28▶29 町民カレンダー

30▶32 イベント情報



# 認知症を理解しよう **パート9**

高齢者に関するご相談は地域包括支援センターへ

●お問い合わせ 役場健康福祉課 高年福祉係（地域包括支援センター）☎52-1114

## 認知症中期（混乱期）の介護

認知症状が進むと、脳の働きが低下し、記憶力の低下、時間や場所が分からなくなる、理解力や判断力の低下が顕著となり、社会生活面においても支障が生じてきます。また、近所との関係や家族の中などで、より深刻な問題となるようなことが見受けられるようになります。

混乱期の症状には次のようなものがあります。（ただし、だれにでも現れるとは限りません）

- ◆妄想：物を盗まれたと言ったりする。
- ◆幻覚：だれもいないのに人の声が聞こえる。実際には見えないものが見える。
- ◆睡眠障害：昼と夜が逆転する。
- ◆徘徊：目的がなくうろうろと歩き回る。外に出ようとする。
- ◆暴言・暴力：大きな声を上げる。手を上げようとする。
- ◆介護抵抗：入浴や着替えを嫌がる。怒り出す。
- ◆不安・焦燥：落ち着きがない。イライラする。
- ◆抑うつ：気持ちが落ち込んで、やる気がない。

上記の症状は暮らしの中で生まれた症状です。自分のことや、周囲で起こっていることが正しく把握できなくなると、ちぐはぐな行動に悩まされる場面がありますが、それは当人の過去の生活体験による場合が多く、本人なりの意味を持っています。

どのように生活してきたかを知ることは、その人の過去の経験を尊重するだけでなく、なぜそのようなことを言うのかの理解にもつながります。頭ごなしに叱っても、本人には何か理由があってそのような言動を取

るため、心の安定を失わせるだけで、メリットはありません。危険が無ければ、少くらの失敗を大目に見る心のゆとりが必要となります。

認知症の人は、初期のころにも増して、毎日不安な気持ちを抱えて生活しておられ、自分の障害を補う手段を覚えることができません。

障害を理解し、さりげなく援助できる、支援者が必要です。できなくなっていることのプライドを傷つけないようにさりげなく支援し、なるべく失敗しない状況を周りが整えることが大切になります。

認知症の人にとって安心できるストレスの無い環境が、周辺症状を予防したり、軽減することにつながります。介護者の方は、認知症のことは知識として理解できて接し方も分かっているけれど、やさしくしたくてもできないときもあるでしょう。

そんな時、一人で抱え込まないで、身近な人や福祉の窓口へ声をかけ、ぜひ介護サービスの利用を考えてください。

## 物忘れ相談会の案内

日時：9月5日（金） 13時から  
 場所：上郡町保健センター  
 医師：西播磨リハビリテーションセンター診療部長 柿木先生  
 申し込み：予約制になっていきますので、必ず申し込みしてください。  
 申し込み先：上郡町地域包括支援センター  
 （役場健康福祉課高年福祉係）☎52-1114

## 「シニアのための筋力アップ教室」参加者募集

生活環境の変化で、昔と違って私たちは筋力が低下してきています。老化は足から、とよく言いますが、長生きするためには、足腰を鍛えて、元気な体づくりが大事です。仲間づくりにもなる教室に、参加してみませんか。

実施日時：9月4日～12月25日まで  
毎週木曜日午前中

実施場所：上郡町スポーツセンター

対象者：60歳～74歳の方

受講料：1,000円（傷害保険加入料）

申し込み締め切り：8月22日（金）

申し込み、問い合わせ：

上郡町スポーツセンター

☎52-4433



お知らせです

# 今年の敬老会は 9月15日(敬老の日) に開催します。



◀宮川珠季(杉良太郎ものまね)



▶フライングモンキーSASUKE

☆杉良太郎そっくりものまねショー  
☆フライングモンキーSASUKE  
アクロバットショー  
などのアトラクションでお楽しみいただきます！

●お問い合わせ  
役場健康福祉課 ☎52-1114

2▶7  
川かみごおり  
まつりを開催

8▶13  
認知症を理解しよう

14▶19  
まちの話題

## 歯の長生きは あなたの長生き

### ～8020表彰を実施します～

現在、自分の歯が20本残っていれば、食べることに支障がないと言われ、80歳になっても自分の歯を20本残すことを目標にした「8020運動」が行われています。

そこで、皆さん！お口の中を覗いてみてください！！今ご自分の歯は何本残っているのでしょうか？  
これから元気で長生きするために、20本ある人はそれを維持できるよう、20本ない人は1本でも多く残せるよう、歯のない人は入れ歯といいお付き合いができるよう、今一度、歯の健康を見直してください。

上郡町では、80歳で自分自身の歯が20本以上ある方を敬老会【9月15日(月)】で表彰します。

対象：昭和3年4月1日～昭和4年3月31日生まれで使える自分の歯が20本以上あると思われる方

該当すると思われる方は8月1日(金)までに保健センターにご連絡ください。

表彰の際は、歯科衛生士が訪問し、お口の状態を確認します。

訪問日は、決定しだいこちらから連絡します。

●申し込み・お問い合わせ  
上郡町保健センター ☎52-2188

よく噛めるので、  
おいしく食べられる！  
また、脳も活性化し  
物忘れ知らず！

素敵な笑顔！  
はつらつと  
表情豊かに！

いい歯が  
たくさんあると…  
若々しい元気な  
あなたに！

きれいな  
発音！

20▶27  
お知らせ伝言板

28▶29  
町民カレンダー

30▶32  
イベント情報



## 梨ヶ原小学校児童らが田植えを行う

アイガモ農業の体験学習

6月5日(木)、梨ヶ原小学校で地元の農家、新一成さんなどの協力のもと、社会科の米づくり学習の一環として、10名の児童とトライやるの中学2年生らが手植えによる田植えを行いました。また、12日後の17日(火)には11羽のカモを田に放しました。これは、食物連鎖を利用して稲の成長を助けるもので、指導者の新さんは、「雑草、害虫をカモが食べ、そのふんが肥料の代わりになる無農薬栽培です」と話されました。また、5年生の児童はこの日に向けて約1ヵ月間、カモを自宅で育て命の大切さも学びました。そのカモを1羽ずつ抱きかかえて、そっと稲の中へ放鳥していました。



カモさん、私たちのイネを守ってね

## 野桑駐在所の春名巡查部長が受賞

スーパー 兵庫SUPERポリス賞 第1号



トライやるの生徒から取材をうける春名茂巡查部長(左写真)

6月6日(金)、県警本部より相生警察署野桑駐在所の春名茂巡查部長に「兵庫SUPERポリス賞」が贈られました。この賞は、県下に701ヵ所ある駐在所・交番の中から、4半期ごとに特に優秀な功績を収めた4ヵ所が表彰される制度です。今回の受賞が第1号ということで春名巡查部長は、「受賞に驚いています。これも地域の皆さん、先輩や同僚、家族のおかげです。今後も地元住民のことを第一に考えて勤務したい」と感激の気持ちを話されました。また、上郡町防犯協会からも表彰されました。

## 豊かな地域づくりを考えてみませんか

人権文化推進協議会の研修会を開催

6月7日(土)、役場大会議室で人権文化推進協議会の総会が行われ、そのあと研修会が実施されました。研修会では、(財)兵庫県人権啓発協会の別所啓子さんが、豊かな地域づくりを行う方法や、暮らしの中の人権などを身近な具体例を引用して分かりやすく講演をされました。

参加者は「人権は日々の生活の中にあり、人間らしく生きていくために必要なものだ」と再認識しました。今後の豊かな地域づくりに生かしたい」と話されていました。



「人権を通して豊かな地域づくりを行うてくください」と講演する別所啓子さん

## 永年貢献された2名に感謝状を贈呈

功労・功績をたたえて



山本裕彬さん

松崎安隆さん

このたび「上郡町都市計画審議会」の委員改選が行われ、山本裕彬さんと松崎安隆さんが退任されました。山本さんは14年間、松崎さんは8年間歴任し、永年にわたり町の都市計画の推進に貢献されたことから山本暁町長より感謝状の贈呈が行われました。

都市計画審議会は、都市計画法に基づき、まちの将来の姿や都市計画に関する事項を調査審議を経て決定する機関で、改選により、山本剛さんと岡部丈一さんが後任として委嘱されました。

## 青 学校・地域へ安全指導を行う小林卯治さん 色回転灯装備車で防犯活動を開始

平成18年度から2年間「上郡町スクールガード・リーダー」として、児童の安全指導を行ってきた定光隆さんがこのたび退任されました。その後任として、5月27日に小林卯治さんが兵庫県教育委員会より委嘱されました。小林さんは「地域、学校、青少年育成センター、警察署などと連携、協力を図りながら、防犯活動を行い、子どもたちを守っていききたい。また、地域ごとのさらなる防犯意識の高揚も図りたい」と力強く話されました。



青色回転灯装備車でパトロールに出発するスクールガード・リーダーの小林さん

## ホタルの鑑賞会を行いました



ホタルの生態を講演する横山正さん

6月7日（土）、上郡ピュアランド山の里でホタル鑑賞会「ホタルのゆうべ」が行われ、町内だけでなく姫路や明石などの家族づれ約30名が参加しました。この日は、千種川圏域清流づくり委員会の横山正さんを講師に招き、ホタルの講演会が行われ、ホタルの生態や光るしくみなどを勉強しました。そのあと、バスに乗って現地に移動し、ホタルを鑑賞しました。目の前を飛び交うホタルを見て、参加した子どもたちは「こっちに飛んできた!」、「ホタルのクリスマスツリーみたい」と幻想的なホタルの乱舞に魅了されていました。

2▶7 川かみごおりを  
川まつりを開催

8▶13 財政事情を報告

14▶19 まちの話題

20▶27 お知らせ伝言板

28▶29 町民カレンダー

30▶32 イベント情報

## 自衛官募集相談員の委嘱状を交付 自衛官募集など気軽に相談してください



大野修二さん 藤田実さん 高尾義和さん

6月27日（金）、自衛官募集相談員委嘱状交付式が役場で行われ、町内在住の大野修二さん、藤田実さん、高尾義和さんの3名が委嘱されました。大野さんは、平成4年から、藤田さん、高尾さんは、平成18年から相談員として活躍されています。

「募集相談員」とは、自衛官募集に協力できる民間の方で、自衛隊に関心があり就職希望を持っている若者たちに、アドバイスや自衛隊地域事務所の紹介などを行う地域社会の「世話役」をする方です。

## 交通安全の願いを込めた手づくりマスコット

上郡町保健センターで行っているリハビリ教室の会員が、6月26日（木）、交通安全キャンペーンに使用する手芸品を上郡交通安全協会に贈呈しました。この手芸品は、リハビリの一環として行われているもので、今年で6年目となり、交通安全の願いを込めてマスコット人形や、町花のダリアの小物を作りました。

マスコット160個を手渡された上郡交通安全協会的小河清之会長は、「毎年、マスコットを作っていただけ、とても感謝しています。大切にさせていただきます」と話されました。



「8月の交通安全キャンペーンに使用します」と感謝を述べる小河会長

# 尾上教育長が退任 後任に三木一司氏

退任のごあいさつ

尾上 高德  
おのえ たかのり



このたび、私こと健康上の理由により6月30日付をもって教育長を退任させていただきました。

顧みますと平成16年2月1日に教育長を拝命いたしましたから4年5ヵ月、学校教育では教育改革の推進、中学校の移転、社会教育ではのじぎく兵庫国体の開催、また、山陽道野磨駅家が駅家跡として全国初の国指定を受けるなど大変印象に残っています。これまで大過なく職責を全うすることができましたことは、町民の皆様の支

えと温かい励ましのおかげであると、心からお礼申し上げる次第であります。

全国的に教育の現状を見ますと、いじめ、暴力、虐待など、子どもたちを取り巻く環境にさまざまな事件や問題が発生してきています。これからは「生きる力の育成」「心の教育」の推進はもちろんのこと、私たち大人が一体となって子どもたちを見守り、安全で温かい地域づくりに努力することが必要と考えます。

退任後は、今までの経験を生かしながら上郡町の発展を望む一町民として日々過ごしたく思っています。最後に本町教育行政の益々の発展を祈念しまして、退任のごあいさつとさせていただきます。

## 人事異動

(6月30日付)

【退職】 笹井茂行(参事〔兼〕指導主事〔兼〕上郡町教育研修所長)〔上郡中学校長へ〕

就任のごあいさつ

三木 一司  
みき かずし



このたび、7月1日付で尾上前教育長の後任として職を引き継ぐことになりました。

今、その責務の重大さと、歴代より受け継ぐ大きな遺産を思いますと、身の引き締まる感じがいたします。

今後、微力ながら数々の教育上の諸課題解決のため、鋭意努力してまいり所存でございますので、前任者同様格段のご協力とご支援をお願い申し上げます。就任のごあいさついたします。

## 第58回 "社会を明るくする運動"

### 統一標語「防ごう犯罪と非行 助けよう立ち直り」!

“社会を明るくする運動”は、すべての国民が、犯罪や非行の防止と罪を犯した人たちの更生の援助について理解を深め、一人ひとりが力を合わせ、犯罪や非行のない明るい社会を築こうとする全国的な運動で、7月が強調月間となっています。

地域・家庭・学校などが一体となってこの問題に取り組むことが大切です。



上郡駅前啓発活動をする保護司の皆さん

●お問い合わせ 役場住民課戸籍係 ☎52-1115

兵庫県小学生ソフトテニス全国・近畿大会予選（県立明石公園庭球場・5月17日）

▼男子②武内暢大・平井稜大③大崎孝祐・田中海斗⑤佐久間研仁・森本健太

▼女子③大前朝香・鈴木貴子



小学生ソフトテニス全国・近畿大会予選で活躍された皆さん

マクドナルド杯県学童上郡予選大会（5月17日）

①千種ジュニアBC②高田レッドパワーズ③上郡少年野球クラブ、高嶺少年野球部

平成20年度春季町民卓球大会（5月18日）

▼小学生シングルス①高橋充②香山主樹③辻優二郎

▼男子シングルス①大本徹②松本

紳吾③室井修一  
▼女子シングルス①松岡和子②尾上千鶴子③林京子

▼一般ダブルス①大本・深谷組②西川・松岡組③西山・三宅組、津村・保村組

▼壮年ダブルス①尾上・松岡組②西川・三宅組③林・千脇組

上郡町ソフトボール同好会交流戦（5月18日）

①高田台6丁目②大持③赤穂ギア

議長杯争奪バレーボール大会（5月25日）

①スプリング②赤松③川原、鞍居

天皇賜杯支部予選大会（5月11・18・25日）

①JBC・WHARP②ウインズ③ガンバ、ホワイトシャーク

第4回KSSTRIUGin KAMIGORI（5月31日）

▼男子の部①上郡②高田③新宮  
▼女子の部①高田②上郡③佐用

平成20年度兵庫県夏季公式記録会（神戸ポートアイランド・6月1日）

▼女子50m背泳ぎ②濱田純

平成20年度教育長杯争奪家庭婦人バレーボール大会（6月1日）

2▶7 かみごおり  
川まつりを開催

8▶13 財政事情を報告

14▶19 教育長の退任、就任のこあいさつ

20▶27 お知らせ伝言板

28▶29 町民カレンダー

30▶32 イベント情報

第17回春季町民ペタンク大会（6月8日）

▼ダブルス①大枝B②仲町B③大枝A

▼トリプル①大枝C②大枝B③寺町

上郡町バスケットボール大会・6月場所（6月8日）

▼男子の部①ZERO②Weapons③上郡ミニバスクラブ

▼女子の部①Raise②Mighty's③上郡ミニバスクラブ

第3回淡路島交流水泳大会（6月8日）

【男子の部】▼高校・一般200mリレー①塔向佑樹、矢田拓海、山本裕太、山本貴士▼同200mメドレリ

①山本裕太、矢田拓海、塔向佑樹、山本貴士▼同50m自由形①

塔向佑樹②矢田拓海▼同100m自由形①塔向佑樹

【女子の部】▼高校・一般200mリレー②矢田彩果、三宅里英▼同200mメドレリ②矢田彩果、山本知花▼同50m自由形②矢田彩果▼同100m自由形③矢田彩果

8月は電気使用安全月間です

たこ足配線はやめましょう



主唱 経済産業省  
財団法人 関西電気保安協会  
http://www.ksdh.or.jp

8月1日～8月31日は「道路ふれあい月間」。8月10日は「道の日」です。

道路は広く、正しく、美しく使いましょう。ゴミ、空き缶のポイ捨て、無断の貼り紙、はみ出し看板の設置はやめましょう。



国土交通省・兵庫県県土整備部・上郡町

8月10日は「道の日」



## 平成20年度第2回兵庫県警察官募集

- 受付期間 8月6日(水)から8月25日(月)までの間
- 第一次試験 9月21日(日)
- 試験区分・受験資格

試験区分	採用予定者数	受付期間	
		年齢	学歴
男 性	A 約100人	昭和48年4月2日以降に生まれた人	4年制大学既卒の方、平成21年3月までに卒業見込みの方
	B 約25人	昭和48年4月2日から平成3年4月1日までに生まれた人(平成21年4月1日における年齢が18歳から35歳までの人)	A・BC以外の人 (平成21年3月までに高等学校卒業見込の方を除く。)
	BC 約60人	昭和48年4月2日以降に生まれた人	平成21年3月までに高等学校卒業見込みの人
女 性	A 約20人	昭和48年4月2日以降に生まれた人	4年制大学を既卒の方、平成21年3月までに卒業見込の方
	B 約15人	昭和48年4月2日から平成3年4月1日までに生まれた人(平成21年4月1日における年齢が18歳から35歳までの人)	女性A以外の人 (平成21年3月までに高等学校卒業見込の人を含む。)

○試験の方法 第一次試験：教養試験および論文試験を行います。

### ●問い合わせ先

受験資料は、県内の各警察署および県警察本部の受付窓口に備え付けています。県外の方は、警察官採用センターまで直接お問い合わせください。また、県警察のホームページでも、警察官採用に関するご案内をしています。

#### 兵庫県警察本部警察官採用センター

☎〔直通〕078-371-4515

☎0120-145314

兵庫県警察ホームページ

<http://www.police.pref.hyogo.jp/>

### 平成20年度 夏の交通事故 防止運動

7月15日(火)~24日(木) 10日間



～イラスト・カットコンクール  
応募作品～

5月末上郡町内 交通事故など発生状況				
交番(駐在)別	人身事故	死者	傷者	物損事故
上郡橋	11	0	13	14
上郡駅前	3	0	3	41
中野	0	0	0	11
梨ヶ原	0	0	0	13
八保	1	0	0	3
赤松	1	0	0	10
野桑	0	0	0	4
播磨科学公園都市	1	0	0	10
合計	17	0	16	106

交差点では必ず安全を確かめましょう!

- ・ イベント会場では、お子さんが迷子にならないよう手をつなぎましょう。
- ・ お子さんの持ち物や靴などに、名前を書くようにしましょう。
- ・ すりやひったくりなどの被害に遭わないように、貴重品はしっかりと身につけましょう。

### 安全で安心な夏祭りを!

### 夏祭りなどに伴う雑踏事故防止!

事故のない、安全な花火を楽しむために! 花火事故の防止! 「おもちゃ花火」も原料は火薬です。火事や火傷などに気をつけましょう。安全で楽しい花火遊びをするため、人に迷惑とならない場所や時間を選んで、安全で楽しい花火をしましょう。



## 子育て仲間との出会いの場

子育てをしている皆さん、悩み事を抱え込んでいませんか。そんなときは子育て学習センターに来てみてください。うれしいことも、つらいこともみんな共有しましょう。

子育て学習センターは、0歳から就園までの乳幼児と、その家庭の子育て支援を行っています。このたび、子育て学習センター事業・活動をまとめた冊子「ほほえみ」を発行しました。冊子は、子育て講座などの受講生の活動を中心にとまとめた内容となっています。一部をご紹介します。

### 親子で成長した貴重な日々

松井 優子

「先生、〇〇ちゃんおはよう」、元気であいさつをして駆けていく兄。ヨチヨチ歩きで追いかける弟。すこやかに通い始めたころは、まだ長男は歩けなかつたのに…。日々の経つのは早いものです。今年度は、音楽グループに参加し、活動日にせつせと練習するようなことでしたが、曲ができ上がっていくときの達成感と、心地よい

緊張感を味わうことができました。新しいお友だちも増え、話題も広がりました。父親も帰宅してすこやかに子育て教室での様子を聞くのを楽しみにしていました。

それから、いろいろな集いに参加して『食べること』は、『生きること』を実感しました。

抱え込むよりも、より多くの手、目で子育てすることのすばらしさを教えてくれたすこやかか皆さん、先生方、この3年間は子どもにとっても私にとっても貴重な成長記録となりました。

乳児期・幼児期の子育ては、生涯を通じての人間形成に計り知れない影響を与えます。

子どもたちが身近な親しい大人との親密な関係の中で、心地よさを味わいながら情緒的に安定した生活を送ることは、この時期の大切な経験のひとつです。人間関係を広げていくことは、本当に大切です。お母さんいろいろな人に助けていただいたり、協力してもらったりしながら、一人では生きていけないことを自覚して、大いに友だちを増やしていきたいでしょう。



電車ゲーム競技を楽しむ親子

## 元気いっぱい親子でふれあう 幼稚園いきいきフェスティバル

6月25日(水)、スポーツセンターで「幼稚園いきいきフェスティバル」が行われました。この行事は、町内幼稚園児の交流を目的に毎年行われ、10回目の今回は166名の園児と保護者、そして来年度の入園児らが一堂に集まり、親子でふれあいながらスポーツ競技を楽しみました。選手宣誓から始まった競技では、日ごろ各園で練習しているリズム体操や今年から新たに加わった競技種目などを元気いっぱいに披露しました。また、先生方は日々練習を重ねた「カンフー」を披露しました。

2▶7 川かみごおりを開催

8▶13 財政事情を報告

14▶19 子育て情報発信局

20▶27 お知らせ伝言板

28▶29 町民カレンダー

30▶32 イベント情報



## 強い歯は元気のみなもと 歯科イベント開催

6月1日(日)、保健センターで歯科イベント「お口の健康デー」が行われました。このイベントは健康な体を作るためには歯の管理が大切であるということを認識してもらうために毎年6月の「歯の衛生週間」にちなんで行っています。

まず初めに歯科医師による健診を受けた後は、歯科衛生士による歯みがき指導を受けて歯にフッ素を塗りました。また、栄養士による栄養指導も行われ、参加者は熱心に話を聞いたりしていました。

次回の歯科イベントは11月2日の「健康福祉まつり」で行う予定です。



募集

町営住宅の入居者募集

上郡町では、ハイツカメリア住宅の入居者を募集します。

●募集住宅 町営住宅ハイツカメリア 特定公共賃貸住宅502号 3LDK

●入居許可日 8月13日(水)

●家賃月額 58,000円

●申込期間 7月22日(火)～8月4日(月) ※土、日を除く

●抽選日 8月8日(金) 10時～

●申込書類 ①申込書(役場で配付) ②住民票(謄本) ③所得証明書など(18歳以上の方全員)

④納税証明書(課税対象者全員)

●お申し込み・抽選場所 役場建設課総務係

☎52・1117

カブスカウト・ボーイスカウトを募集

日本ボーイスカウト兵庫連盟西播地区上郡第1団では、カブスカウト、ボーイスカウトに入隊される子どもたちを募集しています。入隊し、キャンプなどさまざまな体験をしてみませんか。

●募集隊員 ▼カブスカウト(小学2年生～小学4年生)、▼ボーイスカウト(小学5年生～中学2年生)

●入隊方法などお問い合わせ ▼

岡本 ☎52・5218 ▼小寺 ☎

52・6160 ▼梅本 ☎54・

0587

兵庫県立山の学校の募集

こころ豊かな青少年の育成を目指し、多彩な教育活動を行っている山の学校へ入学してみませんか。

●対象 15歳～30歳の若者(男女不問)

●お問い合わせ (財)兵庫県青年本部

立山の学校 ☎079

0・62・8088、FAX 079

0・62・9733、ホームページ

ジ <http://www1.odn.ne.jp/yamanogakko/top.html>

人権問題文芸作品「のじぎく文芸賞」募集

兵庫県と(財)兵庫県人権啓発協会では、人権の大切さや思いやり、支え合うことの素晴らしさなど、人権文化の創造や人権問題の解決に関する内容が描かれた文芸作品を募集しています。対象者は、県

内在住、在勤、在学の方で、作品は、インターネット上を含む未発表の作品に限ります。

●募集作品 小説、随想(手記、作文)、詩、創作童話

●応募期限 9月30日(火)まで

●お問い合わせ (財)兵庫県人権啓発協会 ☎078・242・

5355

統計グラフィコンクールの作品を募集します

円や棒、折れ線グラフを使って自分の身の回りのことや今、社会がどうなっているかを伝えるポスターを募集しています。

●応募資格 兵庫県内に在住、在勤、在学している方で小学生以上の方

●応募期限 9月4日(木)まで

●テーマ 自由です。小学生4年生以下の人は自分で観察(またはアンケート)した結果をグラフにしてください。

●お問い合わせ 役場企画総務課

地域振興係 ☎52・1112

8月3日(日)開催!  
第35回川の都  
かみごおり川まつり 大放出!  
当社にて7月15日からの売り出し期間中  
お買い上げの方を8月3日の花火観覧  
(第16回ゆかたパーティー)にご招待!!

7/15ゆかた  
ゆかた  
大放出!



各種特典あり  
お見積もり  
無料

はらだ呉服店 携帯用サイト  
パソコン用サイトは  
<http://www.haradagofuku.com>  
はらだ呉服店 検索

上郡情報発信基地  
株式会社 はらだ呉服店 TEL 0120-02-0227  
〒678-1231 赤穂郡上郡町上郡139-3  
受付時間(不定休) 9:00~18:30  
時間外は 09030584913へ  
ご希望にお答えして  
土日展示会  
同時開催!

◆有料広告募集中! お申し込みは、役場企画総務課地域振興係へ(☎52-1112)



**第7回千種川一斉最高水温調査く川の体温を測ろうく**

川の水温は、水の中の生物に大きな影響をおよぼします。そこで千種川圏域清流づくり委員会では、今年も一般の参加者を募り、千種川の源流から河口までの約100カ所で水温を測定することで、千種川流域全体の健康診断をしたいと思っています。ぜひ一緒に測ってみませんか。ご協力お願いします。

●日時、場所 8月3日(日) 14時~15時の間(千種川の源流から河口まで約100地点のうち1~3地点)。測定データ、貸し出し温度計、採水いただいた容器は、測定後上郡町保健センター玄関前に提出・返却ください。また、8月第1日曜日は、千種川の日です。

●お問い合わせ 千種川圏域清流づくり委員会 横山正 52・2549 (電話連絡は夜間のみ) メールアドレス: zabel.yokoya@nifty.com

**川に遊び、川に学ぶく千種川圏域清流づくり委員会夏のイベントく**

夏の1日を夏でも冷たい千種川の中で過ごしてみませんか。ぜひご参加ください。

●日時と日程 8月17日(日) 10時~ 受付開始 10時30分~12時 生物観察、チチコ釣り

※雨天・増水時は、中止します。

●集合場所 旧昆虫館(佐用町船越) 前集合

○参加費は大人500円、子ども(3歳以上高校生以下) 100円、事前申し込みは不要です。

○帽子、水着、川遊びや魚採りができるものををご用意ください。

●お問い合わせ 西播磨県民局 土整備部 58・2229 (担当名田) 当日の連絡先: 090・3657・4907まで



**第38回市民の夕べ(花火大会)**

●日時 8月2日(土) 18時~

●場所 千種川河川敷

●内容 赤穂の夏の風物詩「市民の夕べ」。2,500発の花火大会や盆踊り、サマージャンボックラフェスティバルなど開催。

●お問い合わせ 赤穂市まちづくり振興協会事務局 43・6818

**皆既日食カウントダウン**

●日時 7月21日(月・祝) 13時30分~15時30分

●場所 西はりま天文台公園

●内容 1年後(平成21年7月22日)に起こる皆既日食をご存知ですか。太陽の黒点観察会、皆既日食の話。

●講師 西はりま天文台主任研究員 時政典孝さん

●お問い合わせ 西はりま天文台公園 0790・82・0598



**防衛省「航空学生・一般曹候補生・2等陸海空士」試験**

●受験資格 18歳~27歳未満の者(航空学生は、高卒見込み~21未満の者)

●受験申込受付期間 8月1日(金)~9月10日(水)

※2等陸・海・空士(男子)は、年間通じて行っています。

●お問い合わせ 相生地域事務所

広告

**~1等・前後賞あわせて3億円~**

**サマージャンボ宝くじ好評発売中!**

\*この宝くじの収益金は、市町村の明るく住みよいまちづくりに使われます。また、発売実績に応じて交付されますので、ぜひ県内の宝くじ売り場でお求めください。

発売期間: 7月14日(月)~8月1日(金)

広告

今年もやります **50名様限定**

**ワンコイン七五三撮影体験会**

昨年大好評だったワンコイン撮影体験会を「本年度七五三を迎えられる今年も開催します。女兒3歳・7歳、男児3歳・5歳のお子様」

本番前の練習に、ドシドシご応募ください。

参加料: 500円

撮影期間: 2008.7/23(水)~7/31(木)

応募締切: 2008年7月20日(日)

応募方法: 店頭・TEL・メール

\*当店で初めて体験会に参加されるお子様に限り。くわしくは下記へお問い合わせください。

TEL 0791-52-0103

メールアドレス(携帯からもメールできます) photo2008@estate.ocn.ne.jp

フォーススタジオ

**木村写真館**

◆有料広告募集中! お申し込みは、役場企画総務課地域振興係へ(☎52-1112)

2▶7 川まみごおり

8▶13 財政事情を報告

14▶19 まちの話

20▶27 お知らせ伝言板

28▶29 町民カレンダー

30▶32 イベント情報



☎23・2750



## 講座・学び

**兵庫県立神出学園 10月生  
(第29期生) 募集**

兵庫県では、こころ豊かな人づくりを進める一環として不登校などの青少年を対象にした新しい学びの場として、県立神出学園を設置しています。このたび、10月入学の学園生の募集を行います。

- **対象者** 中学校を卒業した県内在住の20歳未満の男女で、不登校などにより進路発見が困難な状況にありながらも、自分の生き方や進路を見つけたという意欲をもち、体験学習や寮での共同生活ができる人。(高等学校在籍者は休学必要。ただし、通信制高等学校在籍者は休学不要。)
- **募集人員** 20名程度
- **在籍期間** 2年以内(全寮制)
- **授業料** 無料(ただし、食・生活費など月額5万円が必要)
- **願書請求・受付** 8月14日(木)～9月17日(水)まで
- **お問い合わせ** 兵庫県立神出学園 ☎078・965・1122

(神戸市西区神出町小束野30) ホームページアドレス <http://www.kande-gakuen.jp/boisyuu.html>



## お知らせ

### 個展を開きませんか？

生涯学習支援センターでは、ロビーの展示スペースを無料で開放しています。

あなたのご自慢の作品をロビーに飾ってみませんか？気軽にご利用ください。

個人、グループまた町内、町外などの制限はありません。詳しくは、お問い合わせください。

● **お問い合わせ** 上郡町生涯学習支援センター ☎52・1125

### 内閣総理大臣名の書状を贈呈します

先の大戦において、外地など(事変地の区域または戦地の区域)に派遣され、戦時衛生勤務に従事された旧日本赤十字社救護看護婦および旧陸海軍従軍看護婦の方および旧陸海軍従軍看護婦の方(慰労給付金受給者は除く)に対して、そのご労苦に報いるため内閣総理大臣名の書状を贈呈してい

ます。(請求期限は平成21年3月31日)

※ご本人または、ご家族などからのご連絡をお待ちしています。

- **お問い合わせ** 〒100-8926 東京都千代田区霞が関2-1-2 総務省大臣官庁管理室 業務担当 ☎03・5253・5182 (直通)、FAX 03・5253・5190

### 特産品、「地産地消」、観光などのお問い合わせは、産業振興課まで

役場の産業振興課では、特産品、観光などの紹介を行っています。例えば、各生産部会が栽培するメロン、ナス、ブドウなどの「地産地消」の推進しています。この「地産地消」は、「地元生産―地元消費」を略した言葉で、「地元で生産されたものを地元で消費する」という意味で特に農林水産業の分野で使われています。

● **お問い合わせ** 役場産業振興課 ☎52・1116

### ひめじ菓子博で「圓心」金賞受賞

第25回全国菓子大博覧会(ひめ

## 町ぐるみ健診結果説明会

次の日時で健診結果の説明会を行います。保健師・栄養士より個別に健診結果についてご説明をします。お越しの際には健診機関(JA兵庫厚生連)から送付しました「健診結果」を必ずご持参してください。

月 日	時 間	場 所
7月15日(火)	9:00~11:30	保健センター
7月18日(金)		
8月18日(月)		
8月22日(金)		
8月24日(日)		
9月5日(金)		

広告

**新聞、冊子、広告、ポスター、伝票、封筒、名刺** etc  
イメージアップのお手伝いをさせていただきます。  
お電話お待ちしております。

新宮元氣便 龍野元氣便

元氣便 検索

株式会社協和印刷  
〒679-4313 兵庫県たつの市新宮町新宮1084  
TEL0791-75-0119 FAX0791-75-0280  
E-mail: kyowa-pr@abox.so-net.ne.jp

◆有料広告募集中！ お申し込みは、役場企画総務課地域振興係へ (☎52-1112)

じ菓子博) 審査会で「播磨銘菓園心」(ブロンセン株式会社(たつの市)製造)が金賞を受賞しました。

この名前は、中世播磨の武将である赤松円心から命名された和菓子です。なお、次の場所を取り扱っています。

● **取扱場所** 上郡町観光案内所、上郡ピュアランド山の里

● **お問い合わせ** 役場産業振興課  
☎52・1116

**播磨銘菓 園心**



**不動産無料相談会**

住民の不動産に関する相談業務を毎月1回、支部事務局にて行っています。

● **お問い合わせ** (社) 兵庫県宅地建物取引業協会西播磨支部

☎0791・63・3072

**特定疾患医療受給者証更新 交付申請手続き**

● **対象** 有効期間が平成20年9月末までの特定疾患医療受給者証を持つ人で、引き続き交付を希望する人

● **受付期間** 受付中(8月の月・水・金曜日(祝日除く))

● **受付場所** 赤穂健康福祉事務所 2階 健康増進課

● **必要書類** 対象者の方には必要書類を郵送しておりますが、お手元に届いていない方は当所にお問い合わせください。

※9月も受付をしますが、受給者証がお手元に届くまでに審査会から1カ月程度かかりますので、なるべく8月末までに申請を済ませてください。

● **お問い合わせ** 赤穂健康福祉事務所 健康増進課 ☎43・2938

**国の教育ローンはご存じですか**

「国の教育ローン」は政府系金融機関である国民生活金融公庫が取扱っている長期、固定金利でこ

利用いただける教育ローンです。

ご利用の対象は、学校に入学・在学される方の保護者で、給与所得者については世帯の年間収入が990万円以内、事業所得者については世帯の年間所得が770万円以内の方です。

※平成20年10月以降は、変更となります。

● **お問い合わせ** 教育ローンコールセンター ☎0570・008656 (ナビダイヤル)、ホームページアドレス <http://www.kokui.go.jp/>

**毎年8月第1日曜日は、「千種川の日」です**

平成17年度から流域住民が集まって行ってきた「緑豊かなふるさとの川づくり」のワークショップより、8月第1日曜日を「千種川の日」とすることになりました。この日を中心とした数週間に川遊びや釣り大会、流域の草刈り、ゴミ拾いなど住民が誇りに思える清流づくり、イベントなどを行います。

● **お問い合わせ** 千種川の日実行委員会 横山正 ☎52・2549 (電話連絡は夜間のみ)

**智頭線で行こう! 1日乗り放題きっぷを発売**

智頭急行(株)では、今年も普通列車の1日乗り放題きっぷを発売します。智頭線沿線観光施設の割引なども行われます。

● **期間** 7月1日~9月30日

● **販売額** 大人 1,000円・小人 500円

● **お問い合わせ** 智頭急行株式会社営業課 ☎0858・75・2595

**JR上郡駅利用促進協議会より**

☆レジャーなどは環境にやさしい電車に乗って

☆乗車券は、往復で☆定期券・特急券・指定券などは、上郡駅で購入しましょう。皆様のご協力をお願いします。

● **お問い合わせ** 役場企画総務課 ☎52・1112



2▶7 川まつりを開催

8▶13 財政事情を報告

14▶19 まちの話

20▶27 お知らせ伝言板

28▶29 町民カレンダー

30▶32 イベント情報

くらしの相談

お気軽にご相談ください



※上郡町社会福祉協議会は、上郡町役場第3庁舎の1階(旧兵庫県上郡総合庁舎)に移転しました。

行政相談

日時 8月20日(水) 10:00~12:00  
場所 役場301会議室  
お問い合わせ 企画総務課総務防災係 ☎52-1111

法律相談

日時 7月15日(火)、8月19日(火) 13:20~16:00 (予約制)  
場所 役場第3庁舎1階  
相談費用 無料  
お問い合わせ 社会福祉協議会 ☎52-2910

身体障害者相談

日時 7月17日(木)、8月21日(木) 13:30~16:00  
場所 役場第3庁舎1階  
お問い合わせ 社会福祉協議会 ☎52-2910

心配ごと(なんでも)相談

日時 第1、2、4木曜日、第3水曜日 13:30~16:00  
場所 役場第3庁舎1階  
お問い合わせ 社会福祉協議会 ☎52-2910

結婚相談

日時 7月19日(土)、8月1日(金)、16日(土) 13:00~16:00  
場所 役場第3庁舎1階  
お問い合わせ 社会福祉協議会 ☎52-2910

登記相談

日時 7月23日(水)、8月27日(水) 13:30~16:00  
場所 役場202会議室  
お問い合わせ 建設課 ☎52-1117

教育相談 一なやみごとヤングダイヤラー

[電話相談] 日時 毎週木曜日 9:00~  
[面接相談] カウンセリング毎週月曜日 11:00~  
[メール相談] seisyo@town.kamigori.hyogo.jp  
お問い合わせ 青少年育成センター ☎52-5500

農地相談

日時 7月22日(火)、8月22日(金) 9:00~12:00  
場所 農業委員会事務局  
お問い合わせ 農業委員会 ☎52-1116  
※7月18日(金)に予定していました相談日は、7月22日(火)に変更。

障害者福祉相談

[訪問相談] 日時 電話予約で調整 10:00~19:00 (1回1時間程度)  
[面接相談] 日時 月~金 9:30~16:00 (予約制)  
お問い合わせ 上郡町障害者支援センター “愛あい” ☎57-2233  
[外来心理相談] 日時 7月19日(土)、8月23日(土) 9:45~16:30 (予約制)  
場所 上郡町障害者支援センター “愛あい”  
お問い合わせ 愛心園 ☎52-3959

ハローワーク情報

場所 役場産業振興課内  
お問い合わせ 産業振興課 ☎52-1116

上郡町議会議員選挙立候補予定者  
説明会のお知らせ

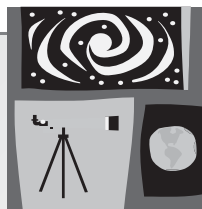
9月28日(日)執行予定の上郡町議会議員選挙に係る立候補予定者説明会は、次の日程で行われます。

- 日時：8月30日(土) 午前10時~
- 場所：役場第2庁舎 大会議室

【上郡町議会議員選挙】

告示日：9月23日(火)  
選挙期日：9月28日(日)

- お問い合わせ  
上郡町選挙管理委員会  
☎52-1111



西播磨県民局だより

青少年のための科学の祭典  
西はりま会場大会2008

日常とは異なるさまざまな実験・観察・工作などを通して自然科学の面白さ、不思議さ、楽しさを実際に体験しませんか？  
夏休みの自由研究に!!ぜひ、ご来場ください。

開催日時：8月2日(土) 10:00~16:30  
場所：兵庫県立先端科学技術支援センター  
入場・参加：無料  
出展内容：

ブースコーナー：科学実験や自然観察、工作などのコーナー  
ワークショップ：教室形式での工作などのコーナー (先着順)  
ステージコーナー：宇宙シアター上映ソフト「Mitaka」による3D宇宙旅行体験 (先着順)

- お問い合わせ (財) ひょうご科学技術協会 事業課  
E-mail: jigyou@cast.jp  
☎58-1400、FAX58-1405  
※当日の連絡先：090-4643-1319

## リハビリテーション西播磨病院の外来診療が変更になりました

リハビリテーション西播磨病院は、障害者や高齢者のリハビリニーズの増大と高次脳機能障害などの新しいリハビリテーション医療へ対応するために、平成18年7月、兵庫県により播磨科学公園都市に整備されました。

また、西播磨の豊かな自然環境に調和した形で音楽療法や園芸療法などの新しいリハ療法を実施しその効果の検証にも取り組んでいます。

### ◆外来受診のご案内

**外来受付** ☆初診：月曜日～金曜日（祝祭日を除く）8時45分～11時30分

※初診受付窓口にお申し出ください。

☆再診：月曜日～金曜日（祝祭日を除く）8時30分～11時30分

※再来機で受け付けてください。

**外来診療科目** 診療開始時間は、9時からです。

	診察室	月曜日	火曜日	水曜日	木曜日	金曜日
神経内科	5診		○		○	
高次脳診療科	7診	○（再診）	○（予約初診）		○（再診）	
循環器内科	3診		○（午前）			○（午前）
リウマチ科	1診				○	
整形外科	1診					○
	2診	○	○	○	○	○
	3診			○（午前）		
リハビリテーション科	5診	○		○		○

●お問い合わせ 西播磨総合リハビリテーションセンター

☎58-1050 ☎58-1072 E-mail info.nishiharima@hwc.or.jp



## 栄養士メモ

毎月19日は食育の日です。

船坂グループが考えた旬の野菜を使ったサラダを紹介します。

いずみ会より  
おすすめメニュー

### 栄養士よりひとこと

かぼちゃに含まれるβ-カロテンは体内でビタミンAに変えられ、皮膚や粘膜を美しく保ち、免疫力を上げます。目を健康に保つはたらきもあります。

### 《かぼちゃといんげんのサラダ》 材料（4人分）

かぼちゃ ……………160g  
 さやいんげん ……………8本  
 玉ねぎ ……………60g  
 ドレッシング  
 サラダ油 ……………大さじ2  
 酢 ……………大さじ1・1/2  
 塩 ……………小さじ2/3  
 こしょう ……………少々  
 パセリ ……………少々

- ①かぼちゃは薄めのくし型に切り、面取りし、やわらかく蒸す。（レンジでもOK）
- ②いんげんはすじをとって茹で、ななめに切る。
- ③玉ねぎは薄切りスライスにして、水にさらしてから水をきる。
- ④ドレッシングで①②③をあえ、器に盛る。
- ⑤パセリのみじん切りを散らす。

1人分 エネルギー 106kcal・塩分 1.0g

**参考献立** 納豆のかき揚げ  
 さやえんどうと卵のスープ  
 わかめごはん

●お問い合わせ 上郡町保健センター ☎52-2188

### ～いずみ会会員募集～

食を通じて、健康を考えるボランティア活動に興味はありませんか？上郡町いずみ会では共に活動できる会員を募集しています。

# レディース検診を受けましょう！

自分のからだ大切にしたいね

レディース検診は受けられていますか？

他の検診に比べ、「恥ずかしいので受けない」と敬遠されがちなレディース検診。しかし、今年は、思い切って受けてみませんか？

## ☆乳がん検診について

○40歳以上の人

マンモグラフィ検査＋視触診検査

**乳がんは自分で発見できる病気。月1回は、自己検診も忘れずに。**

**Q1 自己検診はいつ実施したらいいの？**

- 閉経後の人：毎月一定の日を決めて実施しましょう。たとえば自分の誕生日の日などと決めて行うとよいでしょう。
- 閉経前の人：月経の終わった4～5日が適当です。

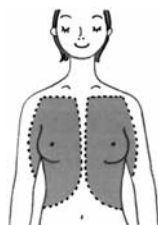
Q2

## 自己検診の方法は？

触ってチェックする

- しこりがないか
- わきの下にぐりぐりしたものはないか

**指で触る範囲**  
乳房の突出している部分だけでなく、上は鎖骨、下は肋骨の弓側のところまで、内側は胸骨の中央、外側はわきの下まで触るようにしましょう。



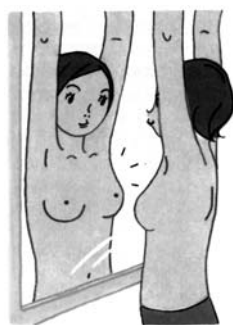
**触り方**  
指でつままず、指の腹を小さく動かして滑らせるように触りましょう。



(聖マリアナ医科大学パンフレットより)

見てチェックする

- 左右の乳房に差はないか
- 乳頭に異常はないか
- 乳房の表面にえくぼのようなくぼみやひきつれがないか
- 乳頭から異常な分泌物はないか



## ☆平成20年度対象者

(子宮がん・骨粗しょう症検診も同じです)

○偶数年齢 (平成20年度末現在)

30、32、34…の人

○奇数年齢 (平成20年度末現在)

の方のうち、平成19年度健診未受診の人

※ただし、対象となられない人も、全額自己負担により検診は受けられます。詳しい金額は、保健センターまでお問い合わせください。

※平成19年度より、39歳以下の視触診のみの検診は有効性の問題からとりやめる事になりました。気になる症状のある人は放置せず医療機関に相談してください。  
★今年度のレディース検診の案内などについては8月上旬に発送予定です。

まだ、お申し込みをされていない方は、早急にお願います。

## ●お問い合わせ

上郡町保健センター  
☎52・2188

## 乳幼児予防接種のお知らせ

定期予防接種を受けに行く際、保護者同伴が必須でしたが、どうしても同伴できない場合、お子さんの健康状態をよくご存知の親族などが同伴することも可能となりました。

その場合は、委任状を接種機関に提出する必要がありますのでご注意ください。

※委任状は、保護者および代理人の氏名などの記入と捺印が必要です。用紙は保健センターおよび町内の乳幼児定期予防接種実施医療機関にありますので、接種前に取りに来てください。

●お問い合わせ

上郡町保健センター ☎52-2188



# 健康メモ No.4

## 麻疹・風疹の予防接種

麻疹(ましん)・風疹(ふうしん)の予防接種  
 昨年度は日本各地で麻疹の発症がテレビのニュースなどで報告されました。それより以前から麻疹は少なくとも1回は予防接種を受ける機会がありました。

麻疹の予防接種を受けて長い年月が経つと、麻疹に対する抵抗力(抗体)が落ちてくること分かっています。

4月から、まずは、これから生まれてくる子どもについては、1〜2歳の期間と就学1年前の4月1日から入学までの3月31日までの期間にそれぞれ1回ずつ合計2回、公費で接種できるように予防接種の制度が変わりました。

ところが平成19年度に大学生を中心とした年代の方に麻疹の流行が起こりました。

この世代の方は、自然の麻疹にかかっている方も少なく、麻疹の予防接種はうっているが、1回だけのため、抗体の値が下

がっている方が多いために流行が起こってしまったと考えられています。

そこで今年の4月から、5年間の限定ですが、中学1年生と高校3年生の年齢に達した方にも、公費で麻疹・風疹の予防接種を受けることができるように変更されています。

法律で定められた時期を逃すと有料で受けることになってしまいうので注意が必要です。

鞍居診療所 河原浩二郎

### 鞍居診療所

#### 臨時休診日のお知らせ

8月5日(火)、8月15日(金)、8月16日(土)は、臨時休診します。

皆様には大変ご迷惑をおかけしますが、ご理解とご協力をお願いします。

★診察日 月曜日・火曜日・水曜日・金曜日・土曜日です。(休診日は木曜日・日曜日・祭日です)

#### ●お問い合わせ

役場住民課国保年金係 ☎52-1115

鞍居診療所 ☎54-0005

### 休日診療当直医

※当日までに変更する場合がありますので、新聞などでも確認をお願いします。

休日	当直医院名	電話番号
7月20日(日)	鞍居診療所	☎54-0005
7月21日(月)	高田診療所	☎52-1052
7月27日(日)	森医院	☎52-0711
8月3日(日)	黒田内科クリニック	☎52-0235
8月10日(日)	菅原病院	☎52-6369
8月15日(金)	岡田整形外科	☎52-5600
8月17日(日)	三浦医院	☎52-0045
8月24日(日)	半田産婦人科医院	☎52-1000
8月31日(日)	鞍居診療所	☎54-0005

### 健康情報テレホンサービス

お電話は、<通話料無料>の

☎0120-979-451

※携帯電話・PHSからはご利用いただけませんので、ご了承ください。

#### <7月>

月：妊娠初期の注意

火：電動ハブラシについて

水：脳の人間ドッグ

木：前立腺ガンー健診のすすめ

金土日：ケミカルピーリングによるニキビ治療

<兵庫県保険医協会>

### 保健カレンダー

※8月の赤ちゃん相談と3歳児健診は、第3水曜日となっております。

※出生および転入の方で、予防接種スケジュール、しおりなどの資料をお持ちでない方は、保健センター(☎52-2188)までご連絡ください。

事業名	対象	日時	受付時間	場所
1歳6ヵ月児健診	H18.11・12月生	7月23日(水)	13:00~13:30	保健センター
赤ちゃんサロン	0歳児とその親(妊婦さんもどうぞ!)	8月12日(火)	9:30~9:45	
赤ちゃん相談	H19.12、H20.1月生	8月20日(水)	9:45~10:00	
3歳児健診	H17.2・3月生	8月20日(水)	13:00~13:30	
2歳児歯科健診	H18.1・2月生	8月27日(水)	13:00~13:30	

### ☎#8000小児救急電話相談をご活用ください

平日・土曜夜間 18時から24時、  
 休日 9時から24時

※短縮番号(#8000)をプッシュすることにより、兵庫県の相談窓口へ自動転送され、小児科医師・看護師から患者の症状に応じた適切な対処の仕方や受診する病院などのアドバイスが受けられます。

2▶7 川まつりを開催

8▶13 財政事情を報告

14▶19 まちの話

20▶27 休日診療当直医

28▶29 町民カレンダー

30▶32 イベント情報

# 8月の町民カレンダー

※日程等を変更することがありますので参加される場合は必ずお問い合わせください。

日曜日	月曜日	火曜日	水曜日	木曜日	金曜日	土曜日	
 <p>赤松の郷昆虫文化館を訪れた9カ国の外国人(6/26)</p>						<p><b>1</b></p> <ul style="list-style-type: none"> <li>㊦すこやか子育て教室 10:00～</li> <li>㊦結婚相談 13:00～16:00</li> <li>㊦夏季中学校剣道講習会 9:00～</li> <li>㊦町ぐるみ健診 8:30～</li> </ul>	<p><b>2</b></p> <ul style="list-style-type: none"> <li>㊦おりがみ教室 10:00～12:00</li> <li>㊦折紙教室 13:00～15:00</li> <li>㊦おはなし会 14:00～14:30</li> <li>㊦サマースクール「科学工作教室1」 13:30～15:30</li> </ul>
<p><b>3</b></p> <ul style="list-style-type: none"> <li>【千種川親水広場・役場前広場】</li> <li>第35回“川の都”かみごおり川まつり 10:30～</li> <li>【千種川】千種川一斉「川の体温調査」</li> <li>㊦近畿親善ソフトテニス大会 9:00～</li> <li>㊦西播ブロック戦・近畿秋季(1部) 9:00～</li> <li>㊦カデッド大会 9:00～</li> </ul>	<p><b>4</b></p> <ul style="list-style-type: none"> <li>㊦子育て相談 10:00～</li> <li>㊦教育相談(カウンセリング) 11:00～</li> </ul>	<p><b>5</b></p> <ul style="list-style-type: none"> <li>㊦すこやか子育て教室 10:00～</li> <li>㊦サマースクール「科学工作教室2」 13:30～15:30</li> </ul>	<p><b>6</b></p> <ul style="list-style-type: none"> <li>㊦サマースクール「手作り絵本教室」 9:30～11:00</li> <li>㊦第7回ビーボール・ツөгットボール大会 9:00～</li> </ul>	<p><b>7</b></p> <ul style="list-style-type: none"> <li>㊦教育相談 9:00～</li> <li>㊦心配ごと(なんでも)相談 13:30～16:00</li> <li>㊦高齢者大学開講日 10:00～</li> </ul>	<p><b>8</b></p> <ul style="list-style-type: none"> <li>㊦すこやか子育て教室 10:00～</li> </ul>	<p><b>9</b></p> <ul style="list-style-type: none"> <li>㊦みんなの歴史講座 10:00～11:30</li> <li>㊦デジタルカメラ教室 9:30～11:30</li> <li>㊦サマースクール「手作り名人教室1」 9:30～11:30</li> </ul>	
<p><b>10</b></p> <ul style="list-style-type: none"> <li>㊦ガラスアート教室 9:30～11:30</li> <li>㊦県都市対抗支部予選大会 9:00～</li> </ul>	<p><b>11</b></p> <ul style="list-style-type: none"> <li>㊦子育て相談 10:00～</li> <li>㊦教育相談(カウンセリング) 11:00～</li> </ul>	<p><b>12</b></p> <ul style="list-style-type: none"> <li>㊦赤ちゃんサロン 9:30～</li> </ul>	<p><b>13</b></p> <ul style="list-style-type: none"> <li>㊦すこやか子育て教室 10:00～</li> </ul>	<p><b>14</b></p> <ul style="list-style-type: none"> <li>㊦教育相談 9:00～</li> <li>㊦心配ごと(なんでも)相談 13:30～16:00</li> </ul> <p>▶七夕飾りをつける地元の高年クラブ会員と山野幼児幼稚園児(7/3)</p>		<p><b>16</b></p> <ul style="list-style-type: none"> <li>㊦結婚相談 13:00～16:00</li> <li>㊦おはなし会 14:00～14:30</li> <li>㊦第1回ソフトテニス 久保杯 9:00～</li> </ul>	
	<p><b>18</b></p> <ul style="list-style-type: none"> <li>㊦子育て相談 10:00～</li> <li>㊦教育相談(カウンセリング) 11:00～</li> </ul>	<p><b>19</b></p> <ul style="list-style-type: none"> <li>㊦法律相談 13:20～16:00</li> <li>㊦サマースクール「そばうち体験教室」 9:30～12:30</li> </ul>	<p><b>20</b></p> <ul style="list-style-type: none"> <li>㊦赤ちゃん相談 9:45～</li> <li>㊦3歳児健診 13:00～</li> <li>㊦すこやか子育て教室 10:00～</li> <li>㊦読み聞かせ研修会 10:00～11:30 13:30～15:00</li> <li>㊦第13回西播磨グラウンドゴルフ大会 9:00～</li> <li>㊦心配ごと(なんでも)相談 13:30～16:00</li> <li>㊦行政相談 10:00～</li> </ul>	<p><b>21</b></p> <ul style="list-style-type: none"> <li>㊦教育相談 9:00～</li> <li>㊦読み聞かせ研修会 10:00～11:30</li> <li>㊦四季の園芸花づくり教室 13:30～15:00</li> <li>㊦身体障害者相談 13:30～</li> </ul>	<p><b>22</b></p> <ul style="list-style-type: none"> <li>㊦すこやか子育て教室 10:00～</li> <li>㊦農地相談 9:00～12:00</li> </ul>	<p><b>23</b></p> <ul style="list-style-type: none"> <li>【ワークハウス体験の森】</li> <li>第6回親子DE工作</li> <li>第5回ロマンチックDEナイト</li> <li>㊦障害者福祉相談(外来相談) 9:45～16:30</li> <li>㊦高齢者大学開講日 10:00～</li> <li>㊦サマースクール「手作り名人教室2」 9:30～11:30</li> <li>㊦ミニバスケットボール大会 9:00～</li> </ul>	
<p><b>24</b></p> <ul style="list-style-type: none"> <li>【生涯学習支援センター】</li> <li>読書シンポジウム 13:30～</li> <li>㊦県都市対抗支部予選大会 9:00～</li> <li>㊦ミニバスケットボール大会 9:00～</li> <li>㊦県都市対抗支部予選大会 9:00～</li> </ul>	<p><b>25</b></p> <ul style="list-style-type: none"> <li>㊦子育て相談 10:00～</li> <li>㊦教育相談(カウンセリング) 11:00～</li> </ul>	<p><b>26</b></p> <ul style="list-style-type: none"> <li>㊦第5回西播磨ツөгットボール大会 9:00～</li> <li>㊦すこやか子育て教室 10:00～</li> </ul>	<p><b>27</b></p> <ul style="list-style-type: none"> <li>㊦2歳児歯科健診 13:00～</li> <li>㊦登記相談 13:30～16:00</li> <li>㊦すこやか子育て教室 10:00～</li> </ul>	<p><b>28</b></p> <ul style="list-style-type: none"> <li>㊦すこやか子育て教室 10:00～</li> <li>㊦心配ごと(なんでも)相談 13:30～16:00</li> <li>㊦教育相談 9:00～</li> </ul>		<p><b>30</b></p> <ul style="list-style-type: none"> <li>㊦兵庫県ミニバスケットボール交歓大会 9:00～</li> <li>㊦スポーツクラブ21小学生ミニバス西播磨交流大会 9:00～</li> </ul>	
<p><b>31</b></p>	<p>㊦ 役場 ㊦ 子育て学習センター ㊦ 生涯学習支援センター ㊦ 保健センター ㊦ スポーツセンター ㊦ 青少年育成センター          ㊦ 社会福祉協議会(役場第3庁舎(旧兵庫県上郡総合庁舎)1階) ㊦ つばき会館 ㊦ 障害者支援センター</p>						



3月末に開催された「大鳥圭介公を語るフォーラム」で参加者を迎える保存会メンバー

明治維新以降の日本の近代化に貢献した大鳥圭介公由来の石戸地内で生誕地保存会を立ち上げ、3月末には「大鳥圭介公を語るフォーラム」に協力した保存会代表の小林登喜夫さんにお話を伺いました。



### 活動内容は？

郷土が生んだ偉人「大鳥圭介公」の生誕地の保全と整備に取り組んでいます。また、圭介公の史料の収集と保存、そしてそれらを後世に残し、地域の発展につなげていきたいと思っています。



### 活動を始めたきっかけは？

役場の庁舎前に「圭介公の銅像」があるにもかかわらず、町民の間ではあまり知られていません。また、台風などの災害で生家の老朽化が進み、危険な状態になっていました。そこで町と協議を進めながら、生家解体後も生誕地とし

て地域おこしにつなげたいと地元でこの生誕地を保全・保存するために保存会を立ち上げました。



### 活動の目的は？

生家を完全に復元することは無理だと判断して取り壊す結果になりましたが、せめてその跡地に資料館を建てたり、まつりを実施したりして、圭介公をより多くの方に知っていただけたらなと思っています。



### 町民の皆さんへ

「大鳥圭介公を語るフォーラム」には、町内だけでなく県外からも予想を上回る参加者で大盛況でした。町外にも大鳥圭介ファンがおられるのだと実感しました。また3年後の圭介公没100年の節目にあわせて、まだまだイベントを計画しています。これらの目的達成のため、さまざまな活動を予定していますので、皆様のご協力をお願いします。(連絡先：小林 ☎ / FAX52-2710まで)



5月に行われた「第2回圭介まつり」

町民図書館だより  
新着図書案内



- |              |       |
|--------------|-------|
| なげださない       | 鎌田 寛  |
| 我、弁明せず。      | 江上 剛  |
| とける、とろける     | 唯川 恵  |
| 群青に沈め        | 熊谷達也  |
| 愛しの座敷わらし     | 荻原 浩  |
| 日と月と刀 上・下    | 丸山健二  |
| 田村はまだか       | 朝倉かすみ |
| 夜の桃          | 石田衣良  |
| 奇縁まんたら       | 瀬戸内寂聴 |
| 漢字は日本語である    | 小駒勝美  |
| 團十郎の歌舞伎案内    |       |
| 市川團十郎 (十二代目) |       |
| スーツの適齢期      | 片瀬平太  |
| 腰回しダイエツト     | SHINO |
| 赤いコートの子      | 宮下忠子  |
| ニュースがまちがった日  |       |
| レバレッジ人脈術     | 林 直哉  |
| さらば財務省!      | 本多直之  |
| ジョークで読む国際政治  | 高橋洋一  |
| 異形の大国 中国     | 名越健郎  |
| 天下の副將軍       | 櫻井よしこ |
|              | 長山靖生  |

※課題図書が入りました。

2▶7 川かみごおり  
まつりを開催

8▶13 財政事情を報告

14▶19 まちの話題

20▶27 お知らせ伝言板

28▶29 町民カレンダー

30▶32 イベント情報



半生そば  
プレゼント付き

毎月26日は、ふるの日

通常500円→**300円** ※上記のご入浴時間は、11時から15時に限ります。

**お得ですよ!!** 日帰り入浴展望風呂が割安になり、さらにお土産付きです。皆様のご来場をお待ちしています。

●通常ご利用料金

大人	500円	※回数券…11枚つづりで
小学生	300円	5,000円
小学生未満	無料	ハンドタオル 150円(販売)
		バスタオル 300円(レンタル)

※身体障害者手帳をお持ちの方は1割引

●ご利用時間帯

11:00～15:00(受付 14:30まで)  
★毎週第1・3水曜日はメンテナンスのため日帰り入浴はご利用できません。

●レストランの営業時間

レストランにもお立ち寄りください。  
レストランの営業時間は次のとおりです。

昼の営業	夜の営業
11:30～16:00(オーダーストップ15:30)	予約のみ(前日の18:00までに予約)

7月より実施します

# 法事会席



税・サ込み **5,512円** 白百合 季節に応じて、お料理の内容は、変わります。  
税・サ込み **4,410円** 白蓮

サービス 10名様～28名様 バスによる送迎をします。  
お部屋 使用料金2時間まで無料  
新サービス 親族集合写真サービス (B5サイズ写真2枚 無料)  
※9月末までの期間限定

●ご予約、お問い合わせ  
上郡ピュアランド山の里 ☎52-6388  
<http://www.pureland-yamanosato.com/>

## 第16回 森と湖の祭典

# 安室ダムまつり



と き：7月21日(祝・月)

9時から15時

と ころ：安室ダム周辺 **小雨決行**

★絵画コンクール★各種ゲーム★湖上カヌー教室  
★ダム見学会★サークル・有志出演★子どもくじ  
★スイカ割り★スイカのサービス★福引★円心太鼓演奏★バザー★アユのつかみどり・塩焼きなど  
主催：船坂地区安室ダムまつり実行委員会

●お問い合わせ 船坂公民館 ☎55-1060

## 特別展 (第3回) 「アクセサリーになった虫たち」

今回の特別展である昆虫をモチーフにした「アクセサリーになった虫たち」を展示します。皆様のご来館をお待ちしています。

○観覧料など 無料  
○期 間 7月26日(土)～8月31日(日)  
10時～16時30分まで  
○開館日 土曜、日曜、祝日(平日希望は電話にてお問い合わせください)  
※お盆は、休みです。



●お問い合わせ  
赤松の郷 昆虫文化館(播磨昆虫民俗資料館) ☎52-6089

# 来て見て 栄町 ワッショイ祭り開催! フリーマーケット出店者募集中!

**10月5日(日)**

フリーマーケットなど気軽に参加し、楽しめるお店、盛りだくさんのイベントを開催します。ふるってご来場ください。

開催日時/10月5日(日) 10時～14時30分 小雨決行  
開催場所/上郡町上郡(栄町) 河本歯科医院前道路周辺  
出店資格/出店者は一人でもグループでも可、中学生以下の参加は保護者同伴。  
申込期限/9月10日(水)(予定区画数になりしだい締め切ります)  
申込方法/官製ハガキに代表者氏名、年齢、郵便番号、住所、電話番号、携帯電話番号、出店商品名を明記の上、下記へ申し込みください。



※露天商の方はご遠慮ください。また、参加者には、事前説明会をします。出店料金、区画、出店内容などは、お問い合わせください。

●お問い合わせ・申し込み 〒678-1231 赤穂郡上郡町上郡117-3 大浦祥一 ☎52-0178、FAX52-0728



## 上郡森林体験の森

### 第6回親子DE工作 参加者募集

〔日時〕 8月23日(土) 13時30分～  
 〔場所〕 ワークハウス体験の森(山野里)  
 〔申し込み期限〕 8月15日(金)  
 ※だれでも参加できます。小学生以下は保護者同伴で!

### 森の小さなコンサート 第5回 ロマンチックDEナイト

〔日時〕 8月23日(土) 17時30分～19時00分  
 〔場所〕 ワークハウス体験の森(山野里)  
 〔内容〕 森に響く日本の音・歌・和の競演  
 雅楽・日本舞踊・琴ほか  
 ソプラノ歌手 大西由香里さんの童謡、日本の歌

主催：上郡森のわくわく倶楽部

●お問い合わせ  
 役場 産業振興課 商工観光係 ☎52-1116



おおにし ゆかり  
大西由香里さん

☆プロフィール  
 たつの市生まれ。  
 大阪音楽大学音楽学部声楽専攻卒業。  
 NPO法人国際芸術家協会理事。  
 学校や施設で音楽指導のかたわら、幼稚園、小学校、中学校で教育コンサート活動や、海外などで交流演奏会を行う。「音楽(うた)は、人と人がふれあえる最高のコミュニケーション」と題して、演奏およびコンサート活動中。

## 第3回 ふれあい ささえあい 上郡 絵マップコンクール 2008作品募集

小学生以下の児童・園児を対象に、個人またはグループ(親やクラスでの共同制作)により申し込みができます。

「かみごおり」ってどんなところ?地図(マップ)に絵や写真で表現し、多くの人に紹介してみませんか。

- 受付期間 9月1日(月)～9月5日(金)
- 審査 公開審査会で審査します。
- 日時 9月27日(土) 13時30分から
- 場所 役場第3庁舎  
(旧兵庫県上郡総合庁舎1階)

主催：上郡町福祉の絵マップづくり実行委員会  
 共催：上郡町社会福祉協議会

●お問い合わせ  
 上郡町社会福祉協議会 ☎52-2910



昨年の最優秀賞(ひろねふれあいマップ)

### 編集後記

暑い日が続きますが、皆さん夏バテしていませんか?私は、夏風邪を引いてしまいました。体を壊して健康の大切さが身にしみます。夏バテしないようしっかり食べて元気に過ごしましょう。(Y. I)  
 早いもので初めての取材から3ヶ月が経ちました。まだまだと思っていた北京五輪もあと数週間。時間が経つのは早いです。日本選手のメダルラッシュを期待したいと思います。(K. O)

### 献血のお知らせ

日時：9月2日(火)  
 10時～15時30分  
 (12時～13時は休憩)  
 場所：上郡町役場 玄関前

ご協力よろしく  
 お願いいたします!



～7月は愛の血液助け合い運動月間です。～

2▶7  
川かみごおり  
まつりを開催

8▶13  
財政事情を報告

14▶19  
まちの話題

20▶27  
お知らせ伝言板

28▶29  
町民カレンダー

30▶32  
イベント情報

## ～掲示板～



有効期間の過ぎた福祉医療受給者証は生涯学習支援センター・各地区公民館（7/24まで）、役場住民課に設置の回収箱へご返却いただくか、確実に各自で処分してください。

（役場住民課 ☎52-1115）

## ★人口のうごき★

（6月末現在、（ ）内は前月比・6月届出分）

・世帯数6,537世帯(+11)

・人口17,872人(-11)

男性 8,601人

女性 9,271人

・出生	5人
・死亡	10人
・転入	34人
・転出	40人



## 役場各課・関係機関 直通電話（市外局番0791）

※役場からの電話番号通知は、その時の空き番号を使用しています。必ずしも電話番号通知と担当課が一致するとは限りませんので、ご了承ください。

- ・議会事務局 ☎52-3512
- ・企画総務課（代表）☎52-1111
- ☎52-1112
- ・税務課 ☎52-1113
- ・住民課 ☎52-1115
- ・健康福祉課・地域包括支援センター ☎52-1114
- ・訪問看護ステーション ☎52-2400
- ・産業振興課 ☎52-1116
- ・建設課 ☎52-1117・☎52-1118
- ・会計課 ☎52-1120
- 〔教育委員会〕
- ・学校教育課 ☎52-2911
- ・社会教育課 ☎52-2912
- ・生涯学習支援センター ☎52-1125
- ・郷土資料館 ☎52-3737
- ・スポーツセンター ☎52-4433
- ・子育て学習センター ☎52-1067
- ・青少年育成センター ☎52-5500
- ・上下水道課〔與井380番地〕
- （上水道係直通）☎52-0097
- （下水道係直通）☎52-1119
- ・クリーンセンター ☎52-0096
- ・つばき会館 ☎52-1125
- ・保健センター ☎52-2188
- ・上郡町社会福祉協議会 ☎52-2910
- ・障害者支援センター ☎57-2233

# わんぱく かみごおりっ子

みくろ  
▼ 未空ちゃん(1歳)

(川原)

お母さん（松下佳世さん）から一言

「健やかに育てね♡」



るい  
▲ 琉生ちゃん(3歳)

めい  
萌生ちゃん(1歳)

(平野)

お母さん（神原美紀さん）から一言

「琉生お兄ちゃんといつまでも仲良くね♡」

募集中

小さなお子さんの登場をお待ちしています。ご希望の方は企画総務課までご連絡ください。

## ◆今月のおすすめ情報◆

上郡町読書シンポジウム

# なすまさもと 那須正幹 講演会

「子どもはどんな本が好きか」

日時 8月24日（日）13時30分～

場所 上郡町生涯学習支援センター  
大ホール

ぼくたち  
「ズッコケ三人組」のことを  
書いてくれた先生だよ！  
ぼくたちが生まれて  
今年で30年！



「ズッコケ三人組のダイエット講座」より  
© 原画・前川かずお 作画・高橋信也（ポプラ社）

主催 上郡町読書シンポジウム実行委員会

主管 上郡町教育委員会（町民図書室）

後援 赤穂郡連合PTA・上郡町保育所（園）連合保護者会

入場無料・託児あります

●お問い合わせ 町民図書室（生涯学習支援センター内） ☎52-1125

●広報かみごおりは再生紙を使用しています。

※次号8月号の広報は、8月15日に発行する予定です。〔上郡町広報委員会〕