



広報 かもごおり

2 ▶▶▶ 5

地上デジタル放送はど
うなるの？

上郡橋渡し納め式

6 ▶▶▶ 13

平成20年 消防出初式
人権作文最優秀作品紹介③
まちの話
住民基本台帳カード

14 ▶▶▶ 19

国民年金保険料を口座振替で
前納するとお得
生き^{いき}粋お元気さん④
スポーツニュース

20 ▶▶▶ 24

お知らせ伝言板
くらしの相談

25 ▶▶▶ 27

元気!!上郡まちのどこかで⑥
保健カレンダー
休日診療当直医

28 ▶▶▶ 30

町民カレンダー
イベント情報
わんぱくかもごおりっ子
今月のおすすめ情報



決意新たに！人生の節目を祝う
将来の夢大きく、未来に向かって羽ばたけ新成人！
(1/14・10ページに関連記事掲載)

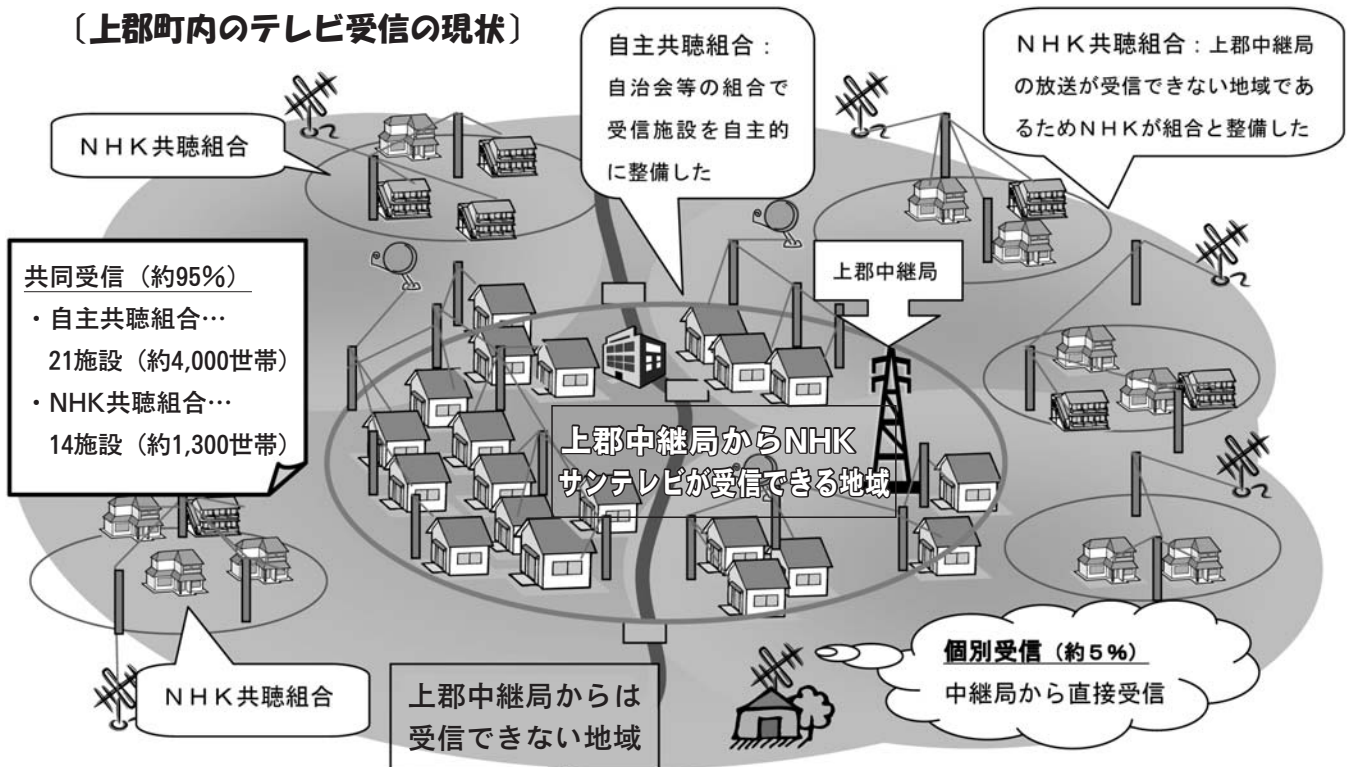


今月の納税

固定資産税..... 4期
都市計画税
国民健康保険税... 6期

納期限 2月29日(金)

地上デジタル放送への取り組み①



テレビのアナログ放送は、2011年7月24日までに終了し、デジタル放送に移行します。このことに向けて、県下でも中継局のデジタル化が順次行われています。デジタル放送になると、これまでのアナログ放送より格段に画質や音質が向上するとともに、天気予報などのデータ放送、字幕放送や解説放送などの充実により、障がい者や高齢者にもやさしい視聴環境が提供されます。

デジタル放送を受信するためには、受信施設の改修、具体的には共聴施設をデジタル用に改修したり、自宅でアンテナを上げて見ている方は、UHF用のデジタル対応アンテナに交換するなどの他、ケーブルテレビのサービスが提供されている地域は、ケーブルテレビに加入することでデジタル放送を受信することができます。また、その他にもデジタル対応テレビまたは地デジチューナーの購入が必

☆アナログからデジタルに

地上デジタル放送はどうなるの？ ～上郡町の地デジ対策～

要になります。

しかし、上郡町内にはテレビの民放4局（朝日、関西、毎日、読売の各放送）の中継局がなく、ほとんどの世帯が共同受信施設でテレビを視聴していることから、このたびのデジタル化が大きな課題となっています。特に、当町は県域外からの電波の干渉を受けることから、新たに民放中継局を設置することが困難であり、また、受信点（共同アンテナの場所）を移設しなければ受信できない地域が多いことから共聴施設の改修に多額の費用がかかりかねない状況となっています。また、当町にケーブルテレビ事業者や通信事業者が自主的にケーブルを敷き、サービスを提供することも期待できません。

今後どのような方法で地上デジタル放送を受信するか。当町の現状と課題を踏まえ、これまでの取り組み状況と、整備方針を紹介します。

☆上郡町の現状

① 全世帯の約95%が共同受信施設（共聴アンテナ）でテレビを視聴しています。

② 共聴組合は世帯数約1,500戸の大規模なものから10戸未満の小規模なものまで計35組合があります。

③ 35施設のうち町周辺部の14施設がNHKと共同で建設した施設で、町中心部の残り21施設が自主的に整備した共聴施設です。

④ 全世帯の5%は自宅にアンテナを上げて直接受信しています。

⑤ 上郡中継局にはNHK、サンテレビの中継局がありますが、広域民放の中継局はありません。

☆デジタル化への課題

① 町内には民放中継局が無いので、個別にアンテナを上げてでも民放を見ることができない。

② 国の市町村別ロードマップで町内に有効な受信点を確認することが困難であると想定されている。

③ 町内のどの場所で、デジタル放送が受信できるかどうかは、2009年に赤穂局が民放のデジタル放送を開始してみないとわかりと確認することはできない。

④ 組合によっては、高齢化や世帯数減により、維持管理などの負担が増大してきている。

⑤ 有線テレビジョン放送法の規定により、国への届出のみで設置できる施設は、一の受信点で500世帯までと規定されており、組合の統合などの検討が必要。

⑥ 無線共聴（ギャップファイラー）による整備についても、受信点の確認できなければ整備できない。また、電波干渉の多い上郡町には適していない。

⑦ 民放中継局の設置は、技術的な問題から2011年7月24日までの設置はできない状況。

☆地デジ対応と情報通信

去る1月12日（土）役場において、町内の各共聴組合と自治会長など約200名が出席し「第3回地上デジタル放送に関する懇談会」が行われました。

地デジに対応する多様な問題点を再確認した上で、前回の懇談会の意向を踏まえたケーブルテレビ事業の内容や概算事業費を町が提示し、参加者から多くの意見が出されました。そして、町が公設で、ケーブルテレビを整備する方向で組合や自治会を通して住民の意向確認をしていただくことになりました。

した。

地デジ対策と高速インターネットの情報通信網を、光ファイバで全町に整備するこのケーブルテレビ事業については、多額の費用を要し、住民負担も伴いますが、限られた期間で整備していくには、2月には住民の意向の確認が必要であることなどが説明されました。



▶ 満席の会議室で整備方針が議論された第3回地デジ懇談会（1/12）

☆これまでの取り組み

① 平成18年4月 テレビの受信状況について自治会、共聴組合にアンケート調査を実施。

② 各共聴組合の現在の受信点でデジタル波が受信できるかどうか、

総務省へ調査を依頼。

③ 平成19年2月 第1回地上デジタル放送に関する懇談会を実施。自治会、組合長へアンケートおよび調査結果の報告と、上郡町の状況、国の支援策などを説明し共聴施設改修に向けての準備をお願いする。

④ 国、県に対し、支援策の充実に要望。

⑤ 平成19年8月 各組合の取り組み状況確認のための第2回地上デジタル放送に関する懇談会を実施。共聴施設改修にも負担が必要なので「負担金を出してでも町でケーブルテレビを整備して欲しい」との意見が大勢を占める。

⑥ 9月議会定例会でケーブルテレビ整備のための基本設計費が可決。

⑦ 12月 基本設計による概算事業費、住民負担額（上限）がまとまる。

⑧ 平成20年1月 第3回地上デジタル放送に関する懇談会を開催。ケーブルテレビ事業の必要性、住民負担などを説明し、加入希望者数の把握を求める。

● お問い合わせ

役場企画総務課
☎ 52・1111



3 ▶ 地上デジタル放送

2 ▶ はどうなるの？

11 ▶ まちの話

4 ▶

19 ▶

国民年金保険料を前納するとお得

24 ▶

お知らせ伝言板

27 ▶

休日診療当直医

30 ▶

イベント情報

▶「宮坂流傘おどり花てまり」の皆さんを先導に渡り納めをする参加者



上郡橋の経緯

《現在の規模》 延長 141.04m

《経緯》

1900年（明治33年）3月9日

上郡橋開通式が行われる

1926年（大正15年）10月12日

町内初のコンクリート製の上郡橋落成式が行われる

1966年（昭和41年）4月

上郡橋改修工事（幅員5.5mから8m）完了する。

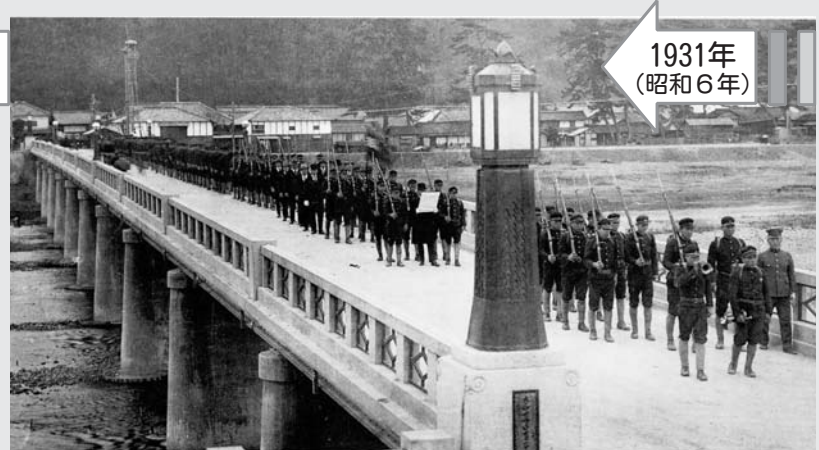
ランカンに近代的な水銀灯（高さ6.5m）設置。

上郡橋の歴史に感謝を込めて『渡り納め式』を挙行！

通い慣れた上郡橋にお別れ

千種川床上浸水対策特別緊急事業の上郡橋架け替え工事に伴い、1月23日（水）、上郡地区連合自治会の主催により上郡橋の「渡り納め式」が行われました。

あいにくの雨模様のため、式典会場は、町立上郡公民館となりました。入り口では、地元婦人会の甘酒などの接待が行われました。また、会場では、上郡橋の変遷を紹介した写真展示が行われ、アトラクションとして「宮坂流傘おどり花てまり」の演舞がありました。閉会のあいさつで当地区連合自治会長の山本剛さんは、「上郡橋の渡り初め式は、天候に恵まれたと



1931年
(昭和6年)

御尊影奉戴。上郡橋を東から西へ（出典『兵庫県立上郡高等学校創立100周年記念誌』）



1900年
(明治33年)

上郡橋の開通式（出典 神戸新聞総合出版センター『むかしの西播磨』藤木明子編著）

上郡橋の歴史

82年間、ありがとう！

▶上郡橋にお礼を言う上郡幼稚園児たち



2▶3
地上デジタル放送
はどうなるの？

4▶13
上郡橋渡り納め式

14▶19
国民年金保険料を
前納するとお得

20▶24
お知らせ伝言板

25▶27
休日診療当直医

28▶30
イベント情報

▶参加者に甘酒をふるまう上郡地区婦人会の皆さん



▶式典会場でアトラクションとして「宮坂流傘おどり」を披露



町の主要橋梁、 『上郡橋渡』

▶式典会場で上郡橋の写真展示をみる上郡小学校の子もたち



▶栄町商店会から赤飯、すいとんなどがふるまわれました



本に書かれていました。はじめがあつて終わりがありません。本日は、お別れなので、雨の中、涙を流しながら渡って、渡り納めを祝っていたきたい」と話されました。

そのあと、上郡橋上で、式典参加者や上郡小学校と幼稚園の子どもたちなど約300名が渡り納めを行いました。また、栄町では商店会から赤飯、すいとんなどがふるまわれ、大勢の参加者が当時の橋の思い出などを話しながら、上郡橋に別れを告げました。

今後、新しい橋が完成するまでの間は仮橋の通行となります。



1965年
(昭和40年)

上郡高等学校創立60周年記念行事のようす〔改修工事完了前の上郡橋
(出典『兵庫県立上郡高等学校創立100周年記念誌』)〕



1957年ごろ
(昭和32年ごろ)

柏原山より上郡橋を望む(橋のたもとの建物は旧上郡町役場庁舎)



威風堂々の分列行進を披露

平成20年 消防出初式

誓い新たに、安全・安心の災害のな いまちづくりに向けて士気を高める

▶無火災を祈願し一斉放水

表彰・感謝状受賞者

(敬称略)

※()内は所属分団など

兵庫県知事表彰

☆永年勤続功労章

▽古澤浩徳(駅前)▽深澤壽信(中央)▽東川晃志(中野)



兵庫県知事表彰を受賞する古澤浩徳さん

兵庫県知事感謝状

☆家族の賞

▽茶野敏彦・小百合(本部)▽久永克之・亜希子(南)▽平嶋正人



新入団員を代表して宣誓する眞嶋正親さん

1月13日(日)、千種川の親水広場で消防出初式が行われました。

新春を迎え、決意を新たにした赤穂市消防署員と消防団員の部隊行進が始まった式典では、山本暁町長が式辞を、松本隆雄団長が訓示を述べた後、団員の長年の功労や精進に対して表彰状や感謝状が贈呈されました。また、27名の新入団員を代表して眞嶋正親さん(東部分団)が入団の決意を宣誓した後、婦人会を代表する3名が防火宣言を声高々に読み上げました。

第2部のアトラクションでは、消防団によるカラフルな一斉放水が行われました。放水でできた水の幕にはきれいな虹がかかり、災害のない1年を願いました。

兵庫県消防協会長表彰

☆功績章

▽岩本利通(山野里)▽深澤勝敏(船坂)

☆精績章

町長表彰

☆表彰章

▽田中良明(本部)▽高永宣良(上郡)▽宮崎正登(駅前)▽梅

里佳(東部)▽平井明・美紀(高田台)▽清水浩行・裕子(野桑)

▽松井悦郎・芳子(野桑)▽安西泰輝・和美(大富)▽金澤透則・晴恵(大枝)▽木村周二・美之(八保)▽長谷義己・文代(高行)

▽西田哲也・かおる(西部)

▽親子二代の賞

▽小谷治夫・和人(船坂)▽寺見寿訓・恭輔(高行)

▽久永克之(南)

▽山本訓弘(東部)

▽桑田貢和(野桑)

▽二科雅俊(上郡)▽西山悟(上郡)▽大鳥毅彦(大富)▽横山昭人(大枝)

▽今川秀之(尾長谷)▽竹一良昭(金出地)▽安西泰輝(大富)▽高見武利(赤松)▽中里康史(岩木)



田康明(山野里)▽三木俊之(中央)▽梶原健志(中央)▽岩本隆幸(南)▽中村寿秀(中野)▽室井周冊(東部)▽杉本誠良(高田台)▽森下一男(野桑)▽小谷卓也(野桑)▽榎谷尚通(野桑)▽宮本隆(金出地)▽塚本洋一(大畠)▽高谷直樹(大枝)▽藤田佳久(赤松)▽小寺健吾(船坂)▽宮本竜二(八保)▽梅田栄一(高行)▽赤松学(西部)▽西後知弘(西部)

野)▽大長伸英(東部)▽宮下昌和(尾長谷)▽川本忠之(野桑)▽小坂真福(大畠)▽横山公宣(大枝)▽牛尾辰夫(赤松)▽猪尾康之(岩木)▽橋本勝久(八保)▽湯本達也(高行)▽竹内真一(西部)▽藤田正信(西部)

町長感謝状

☆退団者感謝状
▽岡本孝司(高行) ほか28名

消防団長表彰

☆表彰章
▽横山順一(上郡)▽西山智明(駅前)▽寺内善彦(山野里)▽杉山朋(中央)▽三浦朝良(中央)▽大崎和之(南)▽前田孝(中野)▽坂本好弘(東部)▽廣瀬正敬(高田台)▽今川潔(野桑)▽袖山政直(野桑)▽河本敏文(金出地)▽大石博之(大畠)▽築山隆幸(赤松)▽竹内祐治(八保)



平成20年春の火災予防運動 3月1日(土)～3月7日(金) 「消さないで あなたの心の注意の火」

平成19年中、上郡町では5件の火災が発生し、220万円余りの財産が失われました。

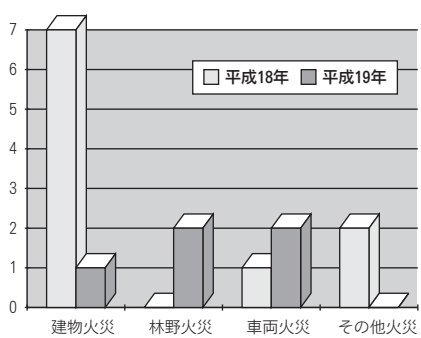
これを前年と比較すると、火災件数は5件減少しており、建物火災は6件減少しています。近年、全国的には住宅火災による死者数が急増しています。このため、その対策として平成18年6月、消防法・火災予防条例が改正され、すべての住宅に住宅用火災警報器などの設置が義務付けられました。

そこで、春の火災予防運動がはじまるこの機会に、住民の皆様には防火意識を高めていただき、火災から生命や財産を守るため、みんなで火災予防に取り組みましょう。

住宅防火 いのちを守る 7つのポイント

- 3つの習慣・4つの対策
- 3つの習慣
 - ☆寝たばこは絶対やめる。
 - ☆ストーブは、燃えやすいものから離れた位置で使用する。
 - 4つの対策
 - ☆ガスコンロなどのそばを離れるときは、必ず火を消す。
 - ☆逃げ遅れを防ぐために、住宅用火災警報器を設置する。
 - ☆寝具、衣類およびカーテンからの火災を防ぐために、防炎品を使用する。
 - ☆火災を小さいうちに消すために、住宅用火災警報器などを設置する。

火災種別の内訳と前年比



●お問い合わせ
役場住民課生活消防係
☎52・1115

2▶3 地上デジタル放送はどうなるの?

4▶13 平成20年消防出初式

14▶19 国民年金保険料を前納するとお得

20▶24 お知らせ伝言板

25▶27 休日診療当直医

28▶30 イベント情報

人権作文最優秀作品紹介③

今月号では、昨年12月9日に開催された「人権のつどい」において、最優秀賞を受賞された高校生とPTAの人権作文を紹介します。

守るべきマナー



上郡高等学校

二年 植田 裕

私は習い事へ行くのに電車を利用してきます。その際、考えさせられるのは電車の中でのマナーです。

マナー違反はいろいろあります。その中で、最近特に気になるのは、優先座席に高校生や携帯電話をいじっている女性が座っていることです。また、満員電車であるにもかかわらず、自分の席の横に荷物を置いていたり人や、二列がけの席の手

着した電車で空席は一つだけでした。列に並んで待っていた人々は皆、妊婦の方にその席を譲りました。その女性はとても感謝していました。

人に優しくすることによって人はさらに優しくなり、優しくされた人もまた優しくなれるのではないかと思えます。私はそんな思いやりのある人になりたいです。そして、他の人々にもそうなってほしいと思います。しかし、どうしてもマナー

を守らず、平気で人を傷つける人もいます。周りの人に迷惑をかけ、自己中心的に振舞う人が、支え合って生きていかねばならない社会を壊しているのではないのでしょうか。確かに、人間は誰でも欲を持っています。私にもきつと自己中心的な

部分があると思います。それでも、相手を思いやり気遣う優しさがあれば、自分の欲を抑えることができるはずです。マナーを守れない人は、自制心がなく、体は大人でも心は未熟であるといえます。

次に学校でのマナーについて考えてみたいと思います。第一に言葉遣いについてです。「キモイ」や「うざい」、「死ぬ」という言葉を簡単に口にする人がいて、私は驚きます。このような言葉は、相手を傷つけ悲しませるものです。言葉遣いの乱れは、心の乱れであり、言葉遣いの大切さを改めて思います。私は腹が立つと「うざい」と言ってしまうことがあるので、これから

は気をつけたいです。一方言葉というのは、相手に勇気や希望を与えることもできます。私は卓球部に所属していますが、なかなか上達せず、悩むことも多々あります。しかし、そのたびに友だちに話を聞いてもらいます。友だちはいつも私を励ましてくれます。

元気の出るメールを送ってくれる友だちもいます。今度私は私が、その友だちを勇気付けられる側になりたいと思っています。

第二に物の扱い方についてです。自分の物であれ、公共の物であれ、物を大切に扱わないのはマナーに反した行為だと言えます。乱暴に物を扱うのは、いらいらしている時です。ここでも、心の乱れが行動の乱れに結びついているのではないかと思います。

私は、これからも次の三つのことを心がけていこうと思います。一つ目は、友だちをはじめ周りの人々を大切にし、思いやりの気持ちをもち続けることです。二つ目は、人に元気を与えられるような言葉遣いをしていくことです。三つ目は、常に平常心で行動し、守るべきマナーをしっかり守ることです。この三つを胸に、多くの人々と互いに支え助け合いながら生きていこうと思います。

私は以前、おばあさんに席を譲ったことがあります。私は何気なく譲ったにすぎませんが、おばあさんは頭を下げて、

「ありがとうございます。」
と言ってくれました。またある時、電車を待つ列の中に妊婦の方がいました。到

魔法の言葉



上郡幼稚園PTA

中江多紀子

入園式がついこの間のよう
に感じますが、園生活も
残り半年余りとなりました。
わずか一年半の間に、子ど
もたちはたくさんのお話を
経験して、強くたくましくな
りました。最初のころは、
少し遠慮しながら友だちと
の関係を保っていたのです
が、慣れてくると自己主張
がしっかりしてきて、思い
の違ひから、トラブルが起
こる事も多くなりました。
始めは、みんなが自分の思
いばかりを言い合うので喧
嘩になり、先生や周りの親
たちに助けを求めていまし
た。私もどうすればいいか
を悩むことも多かったので
すが、子どもたちがきちん
と納得して解決できるよう

にと一生懸命考えました。

そんな子どもたちもだん
だん「自分の思いばかりを
通そうとする」と喧嘩にな
る」と無意識に身について
きたのか、一人一人がきち
んと考えて解決しようとし
るようになりました。そん
なとき、つい、私が「こう
したらいいのに。」と口に
出してしまい、息子に、
「お母さん、何言うん！僕
が今一生懸命考えとんやー！」
と叱られることがしばしば。
息子は自分の力で何とかし
ようと努力しているのに、
それを待たずに私の思うよ
うにコントロールしようとし
ているのかも……。駄目
な母親だなあ、と反省させ
られました。

息子はいろいろなトラブ
ルを経験していく中で、相
手にも思いがあること、相
手の立場になること、思い
やりの心、忍耐力などたく
さんのことを学んでいくん
だと思えます。私は口に出
したくても、手をさしのべ
たくても、少し我慢して見
守ってやるのが大切だと
気づきました。

子どもたちは、ちゃんと
自分たちで考えて行動しま
す。悪かったと思えば「ご
めんね」と謝り、一方は
「いいよ」と答える。そう
すると双方に笑顔が戻りま
す。今までもめていた子ど
もたちが、気持ちを切り替
えて仲良く遊び出せるので
す。息子が私に、「お母さ
ん「ごめんね」は魔法の言
葉なんやで。」と教えてく
れました。本当に大切な言
葉だと思えます。大きな言
語につれて何が邪魔するの
か、なかなか出なくなっ
てしまいます。素直に謝れる
子どもたちって、純粋で素
晴らしいと感じました。子
どもって魔法使いなのかも
しれませんね。

毎日の子育ての中で思い
悩み、疲れると、「もう嫌
」と逃げ出したくなります。
そんなときは自分に対して
「子どもとしっかり関われ
るのは、後何年あるんだろ
う。」と問いかけてみます。
きつと限られている、だか
ら今を大切に、そのときそ
のときを一生懸命でありた
い、とそう思うのです。子

どもともにもたくさんこの
とを経験できることは幸せ
だなあと感じています。
これからも、きつと悩ん
だり迷ったりの繰り返しで
しょうが、私も魔法の言葉
を大切にしながら、何ごと
からも逃げずに、しっかり
我が子と向き合っていきた
いと思えます。

上郡町ココロン・クラブより

環境美化活動に参加しましょう!

ゴミの不法投棄は、私たちの町にとって頭を悩ませる問題です。上郡町ココロン・クラブでは、各地域の方々の手が届きにくいところのゴミを少しでも減らそうと、毎年重点箇所を決めてゴミ拾いを行っています。

ぜひ皆さんも一緒に美化活動にご参加ください。

- 日時：3月2日(日) 9時～上郡町役場 裏駐車場集合
- 活動場所：町内の道路沿線付近(活動場所まで送迎車あり)
- 活動時間：約2時間
- 申し込み期限：2月27日(水)

●申し込み・お問い合わせ

上郡町ココロン・クラブ事務局
(上郡町生涯学習支援センター内)
☎52-1125



私たちと一緒に美化活動に参加しませんか?(ココロン・クラブの皆さん)

2▶3 地上デジタル放送
はどうなるの?

4▶13 人権作文最優秀作品
紹介③

14▶19 国民年金保険料を
前納するとお得

20▶24 お知らせ伝言板

25▶27 休日診療当直医

28▶30 イベント情報



第7回花と緑のフォトコンテスト結果発表!

「秋の草花」をテーマに花と緑の協会が募集した「花と緑のフォトコンテスト」が行われ、応募作品から優秀作品が選ばれました。作品の審査は、全応募作品を生涯学習支援センターと役場ロビーに巡回展示し、一般の方々の投票により、その得票数で決定されました。受賞の結果は次のとおりです。

▷最優秀賞「校庭の秋」神野真人▷優秀賞「コスモス畑でハイポーズ」深澤八重子▷佳作「笑顔の咲く場所」伊藤千春▷花と緑の協会長賞「コスモス笑った みんなも笑った」つばき保育所



▶山野里小学校にて撮影した神野真人さんの作品

里 温かい家庭でのお正月をありがとう 子受け入れの小寺さんに「のじぎく賞」



▶正月短期里親解除式(左から三人目)が受賞された小寺浩明さん

1月4日(金)、役場で行われた正月短期里子解除式において、5回にわたって里子の受け入れをされている小寺浩明・順子さん夫妻(皆坂)に、龍野健康福祉事務所参事から『のじぎく賞』が伝達されました。また、里親制度への理解と貢献に対し、上郡町長から感謝状が贈呈されました。

受賞された小寺さんは、「里親として里子を育てる大切な役目を通してたくさん学び、素晴らしい経験ができました。わが子にとっても本当によかったです。今後、もっと受け入れの輪が広がって欲しいですね」と里子との別れを惜しみながら話されました。

船 歴史と伝統を培う 坂剣道少年団創立40周年大会が開催

1月20日(日)、船坂小学校の体育館で船坂剣道少年団創立40周年記念大会と第39回新春お祝い剣道大会が盛大に開催されました。開会式では、船坂剣道少年団の代表者である藤田耕三さんの開会宣言のあと、松本浩大会会長が剣道の理念、剣道修練の心構えを話されました。その後、形稽古の初級者演武では、元気いっぱい剣士が形を披露し、その演武者全員に、椿賞が贈られました。試合では、静まり返った館内に気合の入った掛け声や竹刀のぶつかる音が響いていました。(試合結果は、19ページのスポーツニュース)



▶試合で日ごろの修練の成果を発揮する剣士たち

生 希望、大人の自覚を胸に新たな出発 涯学習支援センターで成人のつどいを開催

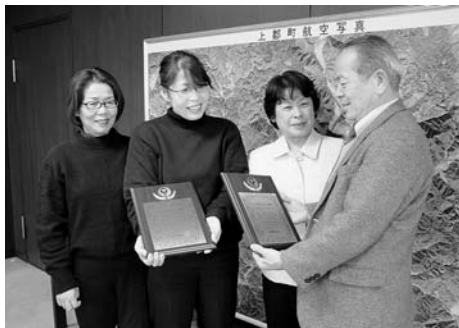


恩師からの心温まるビデオレターや友との再会に声弾む

1月14日(月)の成人の日、生涯学習支援センターで「平成20年成人のつどい」が行われました。当日は、185名(男86名、女99名)の対象者のうち153名が参加し、20歳の門出を祝いました。式典では、新成人6名による実行委員が企画・運営を行い、スムーズな司会進行をしました。毎年恒例の円心太鼓の演奏のあと、恩師からのお祝いメッセージがビデオレターとして会場に映し出され、心温まる言葉の数々に、会場は明るい会話と笑い声が響き、同窓会ムードいっぱいの楽しい雰囲気の中、規律ある式典が行われました。

人 ひょうご県民ボランティア活動賞を2団体が受賞 びとの幸せを願いボランティア活動を実践

1月29日（火）、このたび「ひょうご県民ボランティア活動賞」を受賞された朗読サークル「ひばり」と手話サークル「ひまわり」が山本町長に受賞を報告されました。この賞は、こころ豊かな地域コミュニティづくりなどに貢献のあった個人や団体に贈られるものです。朗読サークル「ひばり」は、視覚障がい者や小さい字が見えにくい高齢者への情報伝達手段として広報紙などを朗読し、テープに吹き込んで貸し出しされています。また、手話サークル「ひまわり」は、講演会などで、耳の聞こえない方（ろう者）に手話通訳で、聞こえる世界と聞こえない世界の橋渡しをされています。



山本町長に受賞を報告される朗読サークル「ひばり」の田端真理子さん（右から2人目）と手話サークル「ひまわり」の河村裕子さん（右から3人目）、目鳥砂智子さん（左）

交 永年の優良運転、交通安全教育活動が評価される 交通栄誉章緑十字金章、優良学校表彰を受賞

第48回交通安全国民運動中央大会で、有吉^{たいし}旨さんが交通栄誉章「緑十字金章」と、山野里小学校が交通安全優良学校として表彰されました。その伝達式が1月30日（水）、生涯学習支援センターで行われ、上郡交通安全協会役員同席のもと石本一博相生警察署長から、有吉さんと山野里小学校に表彰状と記念品が伝達されました。有吉さんは、50年以上も無事故無違反であり、永年の優良運転が認められました。また、山野里小学校は、積極的な交通安全教育活動が評価されました。



相生警察署長より「緑十字金章」などを伝達される有吉待旨さん（右から2人目）と山野里小学校末政貴広校長（左）

地 「地球にやさしい」暮らし方を実践しよう！ 地球温暖化防止活動推進協議会が講演を開催



講演会で質疑に回答する川崎恒夫さん（左）と藤尾真司さん

1月22日（火）、生涯学習支援センターで上郡町地球温暖化防止活動推進協議会が主催する第5回上郡町地球温暖化防止ミニフォーラムを行い、55名が参加しました。講師には、電力会社で総務広報を担当している川崎恒夫さんと藤尾真司さんを招き、「地球にやさしい」暮らし方を身近に実践するための地球温暖化防止策などの説明を受けました。

参加者は、「クイズ形式で本当に分かりやすかった。電気のスイッチをこまめに消す、買い物袋を持参する、ゴミを正しく分別するなど、家庭でもできることを実践していきます」と話されました。

青 薬物は死にいたります。薬物のこわさを講演 青少年非行防止大会を開催



講演会で話される倉田めばさん（右）と日野雅範さん（左）

1月26日（土）、生涯学習支援センターで青少年非行防止大会が行われ、町内の青少年育成関係者ら約100名が講演会などに参加しました。大会では、薬物依存者の回復、リハビリ支援や家族の精神的支援を行っている倉田めばさんが「薬物依存症に苦しんで」と題した講演を行いました。倉田さんは、自らの実体験を通して「薬物は、死にいたります。自分の意志ではやめられなくなる病気になります」と薬物の危険性などを話されました。また、そのあと、保護司の日野雅範さんも薬物のこわさなどを講演されました。

2▶3
地上デジタル放送
はどうなるの？

4▶13
まちの話題

14▶19
国民年金保険料を
前納するとお得

20▶24
お知らせ伝言板

25▶27
休日診療当直医

28▶30
イベント情報

身分証明書に「住基カード」を

広がる機能と万全のセキュリティ、便利で安心、「住基カード」

◆住基カードは市区町村が希望者に交付しているICカードです。

身分証明書として利用できます。

(顔写真付きの住基カードの場合)

- 金融機関で口座を開設するとき
- 携帯電話を新規購入するとき
運転免許証をお持ちでない方には、特に役立ちます。

◆自宅からインターネットで各種行政手続きができます。

(別途、公的個人認証サービス手続きが必要です)

- 税金の確定申告の手続き「e-Tax (イー

タックス)」(<http://www-e-tax.nta.go.jp/>)

- 自動車の登録、車庫証明の手続き
(<http://www.oss.mlit.go.jp/portal>)
- その他、国・県などの各種行政手続

◆取得に必要なもの

- 1 縦45mm×横35mmの写真(顔写真付きのカードを希望される方)
上半身、無帽、正面、無背景で6カ月以内に撮影したもの。
- 2 本人確認書類(次のうちのいずれかをご持参ください)
 - 1つでよいもの：運転免許証、パスポート、身体障害者手帳などの官公署が発行した写真付き証明書
 - 2つ必要なもの：健康保険証、医療受給者証、年金証書など(詳しくはお問い合わせください)
- 3 印鑑
- 4 交付手数料500円

※作成には10日程度かかります。

●お問い合わせ・お申し込み

役場住民課戸籍係 ☎52-1115



電子申請の案内

電子申請システムとは、町への各種申請・届出などについて、インターネットを利用して自宅や職場から手続きを行うことができるシステムです。このシステムは、兵庫県と県下の市町が共同で運営するシステム「e-ひょうご(兵庫県電子申請共同運営システム) <http://www.sinsei.e-hyogo.jp/portal/>」を利用しています。

◎電子申請の流れ(概略)

- ①上郡町のホームページから「電子申請」のページを開きます。
- ②案内に従い、事前準備と利用者登録を行います。
- ③申請したい手続きを選択します。
- ④利用者登録で登録したID/パスワードを使用してログインし申請・届出などを行います。

◎ご利用にあたっての注意事項

- ☆パソコンの動作環境の確認や専用ソフトのインストールなどの事前準備が必要となります。
- ☆証明書などの交付物の受け取りは、従来どおり窓口または郵送となります。
- ☆申請にあたって、添付書類がある場合は別途持参または郵送していただくことがあります。

●お問い合わせ 役場企画総務課 総務防災係 ☎52-1111、☎52-5172
メールアドレス kikaku@town.kamigori.hyogo.jp

2▶3
は地上デジタル放送はどうなるの?

4▶13
住民基本台帳カード

14▶19
前納するとお得
国民年金保険料を

20▶24
お知らせ伝言板

25▶27
休日診療当直医

28▶30
イベント情報

国民年金保険料を口座振替で

前納するとお得です！

国民年金保険料の納め方には、毎月納めていく方法や、割引のある1年分や6ヵ月分を前納する方法があります。

口座振替で前納すると納付書よりもさらにお得です。

口座振替なら一度手続きするだけで預金口座から自動的に保険料を納めることができますので、納め忘れの心配がなく、納めに行く手間が省けてとても便利です。

口座振替による納付の種類

1年前納

1年分の保険料を4月末日に振替（4月～翌年3月分）します。

なお、最初の1年前納が開始されるまでの期間は、下記「毎月納付（翌月末振替）」による振替となります。平成20年度の場合は、1年前納の保険料額は、169,300円（3,620円割引）です。

6ヵ月前納

6ヵ月分の保険料を4月末日と10月末日に振替（例えば、4～9月分は4月末日の振替）します。

なお、最初の6ヵ月前納が開始されるまでは、下記「毎月納付（翌月末振替）」による振替となります。平成20年度の場合は、6ヵ月前納の保険料額は、85,480円（980円割引）です。

毎月納付（当月末振替）

当月分の保険料を当月末に振替（例えば、5月分は5月末日に振替）します。納付期限の1ヵ月前に納付いただくこととなるため、割引（平成20年度の場合は50円割引）があります。なお、最初の振替月は2ヵ月分（前月分と当月分）が振替されます。

毎月納付（翌月末振替）

当月分の保険料を翌月末に振替（例えば、5月分は翌月の6月末日に振替）します。割引はありません。

せん。

口座振替による前納（4月末日に振替される前納）は、平成20年2月末日までにお申し込みください。

お申し込み方法は、「国民年金保険料口座振替納付（変更）申出書」に必要事項を記入のうえ、姫路社会保険事務所または、口座振替希望の金融機関に提出してください。「国民年金保険料口座振替納付（変更）申出書」は、金融機関・郵便局や姫路社会保険事務所、市区町村役場の国民年金の窓口にあります。

●お問い合わせ

役場住民課国保年金係
☎52・1115



姫路社会保険事務所よりお知らせ

「ねんきん特別便 年金記録出張相談」窓口開設のご案内

姫路社会保険事務所では、下記の日時および場所におきまして、「ねんきん特別便」に関する相談を行います。

【日時】3月21日（金）10時～15時

【場所】上郡町役場第2庁舎大会議室

【持参していただくもの】

- ①社会保険庁（社会保険業務センター）より送付された「ねんきん特別便」書類一式（年金加入記録照会票および確認はがきなど）
- ②まだ年金を受給されていない方は、年金手帳。すでに年金を受給されている方は、年金証書。
- ③印鑑
- ④代理の方がご相談される場合は、ご本人様からの委任状、委任された方（代理の方）の身分の確認ができるもの（運転免許証や保険証など）が必要となります。

●お問い合わせ 姫路社会保険事務所（姫路市北条1-250）☎079-224-6361



退職を予定されている皆様へ

退職後、加入する医療保険・年金制度が変わり、手続きが必要になります。ここでは、加入できる医療保険・年金制度をご紹介します。

○退職後、加入できる医療保険制度

任意継続 * 1

国民健康保険に加入

配偶者以外の家族の被扶養者

配偶者の被扶養者

○加入する年金制度

(60歳未満の退職者および被扶養配偶者の方が対象)

国民年金に加入

第3号被保険者への変更 * 2

- * 1 任意継続とは…退職後も希望すれば退職前と同じ健康保険制度に加入できます。ただし、条件が保険者により異なります。
- * 2 第3号被保険者とは…厚生年金や共済組合の加入者(第2号被保険者)に扶養されている配偶者で20歳以上60歳未満の人。

～保険料について～

任意継続と国民健康保険はどっちが安い？

①任意継続の保険料は？

任意継続の保険料は保険者によって異なりますので事業所、社会保険事務所、所属所の共済組合事務担当課などでお尋ねください。

②国民健康保険税は？

上郡町の国民健康保険税は平等割、均等割、所得割、資産割により計算をします。所得割については、前年の所得(1月～3月分については前々年の所得)、資産割は、固定資産税額に基づきますので税額は世帯により異なります。

①国民年金の場合

月額 14,410円(平成20年度)

付加保険料(任意)月額 400円

※付加保険料を納付すると(200円×付加保険料納付済月数)が老齢基礎年金に加算されます。

②第3号被保険者の場合

納める必要はありません。

国民健康保険・国民年金に加入される場合は、退職後**14日以内**に届出をしてください。

～手続きに必要なもの～

国民健康保険に加入

- 資格喪失証明書(退職をした事業所でもらってください)
- 窓口に来られる方の本人確認ができるもの(免許証など)
- 福祉医療受給者はその受給者証 ○印鑑
- 年金を受給している65歳未満の方で次の条件にあてはまる方は年金証書
 - ・厚生年金や各種共済組合などに20年以上もしくは40歳以降に10年以上加入している方

国民年金に加入

- 資格喪失証明書(退職をした事業所でもらってください)
- 印鑑
- 窓口に来られる方の本人確認ができるもの(免許証など)
- 年金手帳



～届出先～

- 国民健康保険・国民年金に加入するとき
 - 町役場(住民課)
- 任意継続するとき
 - 事業所または社会保険事務所
- 被扶養者になるとき
 - 事業所

～お問い合わせ先～

- 国民健康保険、国民年金の加入について…
 - 役場住民課 国保年金係 ☎52-1115
- 国民健康保険税について…
 - 役場税務課 課税係 ☎52-1113

2▶3 はどうなるの？
地上デジタル放送

4▶13 まちの話題

14▶19 国民年金保険料を前納することお得

20▶24 お知らせ伝言板

25▶27 休日診療当直医

28▶30 イベント情報

生きかた^い
お元気さん!
第4回



編み物をする中村ヤヨイさん

今月の生き粋お元気さんは、高田地区の中野にお住まいの中村ヤヨイさんです。

中村さんは大正4年生まれの93歳です。山口県長門市人丸の生まれで、叔母さんが産婆さんだったこともあり、手に職をもちたいと、産婆をめざし18歳の時神戸に出てきて、病院で働きながら、産婆(現在では助産師)の学校へ行き、資格をとられたそうです。約10年間、神戸と下関の産婦人科で働き、昭和15年、縁あって上郡町へ嫁がれ現在に至っています。

上郡町では、約20年間、地域の産婆さんとして高田地区を中心に何人もの赤ちゃんを取り上げてこられました。その数約百人だそうです。当時は自宅出産がほとんどでしたから、中村さんにお世話に

なられた方はたくさんおられると思います。

中村さんは、自転車には乗れなかったのですが、どこに行くにも徒歩で、特に小野豆まで行くのは大変だったそうです。また、お産は夜中が多いし、夜通しのこともあったそうです。また、お産のあとも赤ちゃんの沐浴と、お母さんの健康管理などのために1週間は通われました。その時、他に人手がなかったら、お湯を沸かして、洗濯までしたこともあったそうです。当時は、ガス、水道、電気などない時代です。井戸水を汲んで、火をおこして、大変だったといわれました。

また、自分にも子どもがいるのに、お産やと呼ばれると、ご主人に子どもを預けて出て行っていたそうです。「主人もよく協力してくれました」と当時のことを話されました。そのご主人は、昨年亡くなられました。

昭和30年代に、上郡町母子センターが今の大岩診療所のところに来たのを機会に、約30年間の助産の仕事に幕を引かれました。

60歳からは、高齢者大学(当時は老人大学)に行かれ、刺繍、ちぎり絵、墨絵、竹細工、編み物、華道、音楽鑑賞、写真など、いろんなことに挑戦されました。その中でも特に好きなことは、花を作り生けること、そして編み物で、これらは今でも続けておられます。また、日記は若いころから今でも続けておられます。ゲートボールもされていましたが、歩くのが困難になり、4、5年前にやめられたそうです。

デイサービスは、平成元年から行かれ、今も週に3日、通われています。デイサービスや高齢者大学でも友人が多くでき、今でも交流されておられます。

▲昔、苔繩にあった穴門をちぎり絵で表現した作品



中村さんが画いた墨絵▶

Q 健康で過ごす秘訣はありますか?

A さあ、ここまで長生きするのは思っただけで、家族に恵まれ、みんながよく理解してくれました。栄養らしいものはないけど、粗食がよかったかな。そして、よく働きよく動いた。

Q これから、やってみたいことはありますか?

A 生まれてきて現在までの「自分史」を作りたい。

「よく働いてきました」といわれる中村さん。この時代の方は、皆さん本当によく働いてこられたと思います。働ける間はよく働き、60歳からは、たくさん趣味を持ち、多くの人と交流し、友人を大切にし、心豊かな人間関係をつくっていくことが、心身の健康につながり、生き生きとした人生が送れる秘訣ではないでしょうか。

中村さん、これからも生き粋お元気さんで!

●お問い合わせ

上郡町地域包括支援センター
☎52・1114 (役場健康福祉課)



西播磨文化会館より

〒679-4311 たつの市新宮町宮内458-7

☎0791-75-3663

西播磨高齢者文化大学受講生の募集

西播磨高齢者文化大学は、中・西播磨地域の兵庫県4年制高齢者大学として幅広い学習の場を提供しています。現在、平成20年度の入学希望者を募集しています。

対象 (1)満60歳以上の人
(2)地域での活動について関心や意欲がある人

開講場所 西播磨文化会館
期間 平成20年5月16日から4年間、年間24回
講座内容 教養講座および専門講座(健康福祉・地域文化・環境創造)

募集定員 75名
受講料 15,000円(年間) ※学外研修・行事などの経費は自己負担。講座の他にクラブ活動があります。(経費は自己負担)

受付期間 受付中～3月7日(金)
決定通知 3月下旬※募集定員を超えた場合は抽選で決定
応募方法 中・西播磨各市町の教育委員会にある所定の用紙に記入のうえ、西播磨文化会館まで郵送してください。(3月7日必着、持参可)

お問い合わせ 西播磨県民局県民生活部 西播磨文化会館

地域活動実践講座受講生の募集

地域活動実践講座(西播磨高齢者文化大学大学院)は、中・西播磨地域の地域づくり活動などの実践者を養成することを目的に講座を開設します。現在、平成20年度の入学希望者を募集しています。

対象 (1)県立4年制高齢者大学講座を修了した人
(2)市町立の高齢者大学などを修了した人

開講場所 兵庫県立西播磨文化会館
期間 平成20年5月16日から2年間、年間22回
コース 地域文化探究・環境課題探究

募集定員 各コース15名
受講料 15,000円(年間)
受付期間 受付中～3月7日(金)
決定通知 3月下旬※募集定員を超えた場合は抽選で決定
応募方法 中・西播磨各市町の教育委員会にある所定の用紙に記入のうえ、西播磨文化会館まで郵送してください。(3月7日必着、持参可)

お問い合わせ 西播磨県民局県民生活部 西播磨文化会館

2▶3
地上デジタル放送
はどうなるの?

4▶13
まちの話

14▶19
生き拌お元気さん④

20▶24
お知らせ伝言板

25▶27
休日診療当直医

28▶30
イベント情報



兵庫県警察シンボลมスコット
こうへいくん

相生警察署からお知らせ

☎22-0110

ちよつと待って、騙されしないで!
振り込め詐欺(恐喝)の被害防止

- 振り込め詐欺は、いわゆる①「オレオレ詐欺」②「架空請求詐欺」③「融資保証金詐欺」および④「還付金詐欺」の総称です。
- ①「オレオレ詐欺」とは、電話を利用して親族、警察官、弁護士などを装い、交通事故や痴漢行為の示談金名目で、現金を騙し取る手口をいいます。
- ②「架空請求詐欺」とは、郵便やインターネットなどを使って、架空の料金請求文書を送付するなどし、現金を騙し取る手口をいいます。
- ③「融資保証金詐欺」とは、融資する旨の文書を送付するなどし、申込者に対して、保証金名目に現金を騙し取る手口をいいます。
- ④「還付金詐欺」とは、税務署や社会保険事務所をかり、税金の還付金などに必要な手続きを装って現金を騙し取る手口をいいます。

※正規の貸金業者が、融資する前に、保証金や保険料などの名目で、お金を振り込ませることはありません。

※「還付金詐欺」とは、税務署や社会保険事務所をかり、税金の還付金などに必要な手続きを装って現金を騙し取る手口をいいます。

○対応策
・相手の身分を確認し、こちらから電話番号を調べ直して、直接電話で確認する。

※税務署や社会保険事務所が携帯電話などに連絡し、ATMによる振込み依頼をする場合は、必ずお金のやり取りを確認してください。

※税務署や社会保険事務所が携帯電話などに連絡し、ATMによる振込み依頼をする場合は、必ずお金のやり取りを確認してください。

12月未上郡町内人身交通事故発生状況

交番(駐在)別	人身事故	死者	傷者	物損事故
上郡橋	20	0	26	67
上郡駅前	39	0	47	107
中野	15	1	19	75
梨ヶ原	4	0	4	25
八保	2	0	2	14
赤松	7	0	9	30
野桑	4	0	4	14
播磨科学公園都市	4	0	5	39
合計	95	1	116	371

交差点では必ず安全を確かめましょう!

生涯学習支援センター発

出会いと交流情報を発信します

No. 1

生涯学習支援センターは、「何

かを始めたい」「趣味を広げたい」「いろいろな人と交流しながら学びたい」など、皆様の自主的な活動、生涯学習のお手伝い、これから何かを始めたい方の学習相談や情報提供、サポートをする窓口です。

また、皆様にさまざまな文化、芸術に触れていただくことを目的として、多彩な講座を実施しています。現在、大人向け講座として10講座、子ども向け講座として2講座を開講中です。



ガラスアート作品づくりをする受講生の皆さん

支援セ

ンターで実施している講座や、これから実施する講座について紹介します。



受講生が作製した作品

今回は「ガラスアート教室」について紹介します。ガラスアート教室は、講師に町内在住の竹田久美先生を迎え、毎月第2日曜日、午前9時30分から11時30分までの2時間、支援センター研修室にて実施しています。

ガラスアートとは、1枚のガラスに、デザインを描き、特殊フィルムを貼って彩色し作品を作っていきます。ガラスだけでなく、花瓶や鏡などにもデザインを描くことができます。完成した作品は町美術展に出品しています。

本年度は男性1名、女性5名計6名で開講しています。平成20年度も開講予定ですので、やってみ



ガラスアート教室で鏡を作製する受講生

ようと思われる方はぜひ参加してください。

なお、申し込み受付開始は4月上旬です。ガラスアート教室をはじめ、生活文化講座の受講生募集は、次回の広報でお知らせしますので、皆様の申し込みをお待ちしています。

●お問い合わせ

上郡町生涯学習支援センター
☎52・11225

町の観光スポットが増えました ～赤松の郷 昆虫文化館～

NHK BSテレビ番組「熱中時間」の収録が平成19年11月25日～27日の3日間、赤松の郷昆虫文化館で行われました。その取材で、トータルペインターのミヤザキケンスケさんが壁画を描かれました。その壁画には、相坂耕作館長夫妻、愛犬を始め館内にある昆虫標本や民芸品などが鮮やかに描かれています。ぜひ、ご家族、お友だちなどと一緒に昆虫文化館へご来場ください。放送日時などは次のとおりです。なお、天候などにより放送内容が変更になる場合があります。

放送日時など NHK熱中時間～忙中“趣味”あり～
☆2月15日(金) 19時～19時59分 (BSハイビジョン)
☆2月17日(日) 21時～21時59分 (BS2)
☆2月18日(月) 12時～12時59分 (BSハイビジョン再放送)

●お問い合わせ 上郡町教育委員会 社会教育課 ☎52-2912



撮影収録後、昆虫文化館前でトータルペインターのミヤザキケンスケさん(左)と話す相坂館長夫妻

第1回西日本小学生ソフトテニス大会（香川県総合運動公園テニスコート・12月8・9日）

▼男子1位リーグ⑤鷹金秀基・小島汰一



西日本小学生ソフトテニス大会で活躍された鷹金・小島ペア（写真中央）

B & G杯争奪少女バレーボール大会（12月16日）

①高田少女バレー②山野里少女バレー

第24回加古川室内選手権水泳競技大会（東はりま青少年館室内プール・12月22日）

（B 10歳以下、C 11歳〜12歳、D 13歳〜14歳）

【男子の部】▼50 m自由形 B ②森中健太郎③前田拓真▼同 C ②西川直輝▼同 100 m C ②西川直輝▼50 m背泳ぎ B ②前田拓真③沖孝太▼同 100 m D ①准田慧太郎▼同 200 m D ①准田慧太郎▼50 m平泳ぎ B ①森田幸佑▼同 C ②門崎将典▼同 100 m C ①門崎将典▼50 mバタフライ B ①

森中健太郎②大釜雅裕▼同 100 m D ①水谷宏太▼同 200 m D ①水谷宏太▼200 mフリーリレー①B & G上郡

（森中健太郎・前田拓真・大釜雅裕・沖孝太）▼同メドレーリレー①B & G上郡（沖孝太・森田幸佑・森中健太郎・前田拓真）

【女子の部】▼50 m自由形 B ①延原彩②西川綾香③山本樹那▼同 C ②竹内瑛希▼同 D ①延原舞▼50 m背泳ぎ B ②西川綾香③延藤京陽▼同 C ②濱田優依▼同 100 m D ①濱田純▼同 200 m D ①濱田純▼50 m平泳ぎ B ①延藤京陽②壽賀まゆみ③久保帆花▼同 C ①濱田優依▼同 100 m D ①上尾七海▼同 200 m D ①上尾七海▼50 mバタフライ B ①延原彩②山本樹那③壽賀まゆみ▼同 C ②竹内瑛希▼200 m個人メドレー D ①延原舞▼200 mフリーリレー①B & G上郡（延原彩・西川綾香・壽賀ま

ゆみ・山本樹那）▼同メドレーリレー①B & G上郡（西川綾香・壽賀まゆみ・延原彩・山本樹那）

船坂剣道少年団創立40周年大会 第39回新春お祝い剣道大会（船坂小学校・1月20日）



▼個人戦【1・2年生の部】①森中諄②小林祐弥③岡上大晟【3・4年生の部】①山本玲奈②中山海斗③西山修平【5・6年生の部】①岡上昂平②長友詩音③深澤萌音

スポーツクラブ21 会員募集のお知らせ

スポーツクラブ21では、平成20年度の会員を募集しています。同クラブは、各小学校区で活動している会員制のスポーツクラブで、様々な種目を幼児から高齢者までの幅広い世代の方が楽しめます。健康づくり、仲間づくりのためにも、ぜひご参加ください。



様々な種目を幼児から高齢者までの幅広い世代の方が楽しめます。健康づくり、仲間づくりのためにも、ぜひご参加ください。

●お問い合わせ

お住まいの地区公民館、もしくは上郡町スポーツセンター（☎52-4433）まで

上郡町民生委員・児童委員協議会委員		
地区など	担当区域	氏名（◎は新任）
山野里	丹東・促進	◎ 福田早衣子
	松の尾・丹西	◎ 岸上 一
	川原	◎ 児玉 一正
	平野・大酒・安室ヶ丘	◎ 深澤美智子
	宿東・宿西・カメリア	◎ 大上 節弘
	竹万区（山田以外）	◎ 高見 英二
	山田・ハイツあゆみ	◎ 三浦 英俊
	駅東・駅北	◎ 香山紀美子
	駅中・駅西	◎ 山本 孝昭
	大持・井上・隈見町	◎ 土屋千代子

●お問い合わせ 役場健康福祉課 福祉係 ☎52・1114

【中学生男子の部】①今川崇基②西川和馬③武内裕紘【中学生女子の部】①松本華苗②山本真帆③横山鮎美

▼団体戦【高学年の部】①船坂剣道少年団②鞍居剣道少年団 A ③山野里剣道少年団 A 【低学年の部】①山野里剣道少年団 A ②船坂剣道少年団③高田剣道少年団

お詫びと訂正

先月号の11ページ、上郡町民生委員・児童委員協議会委員の山野里校区における担当区域と大上節弘さんの氏名を誤記していました。次のお詫び訂正しお詫び申し上げます。

2▶3 地上デジタル放送はどうなるの？

4▶13 まちの話

14▶19 スポーツニュース

20▶24 お知らせ伝言板

25▶27 休日診療当直医

28▶30 イベント情報



募集

町営住宅の入居者募集

上郡町では、町営住宅の入居者を募集します。

- 募集住宅、家賃月額 ①ハイツカメラア住宅706号3DK (20,600円) ②34,200円 (原則3人以上の世帯) ③ハイツあゆみB住宅208号1DK (15,400円) ④25,600円 ※いずれも駐車場料金、共益費を除く
- 入居許可日 3月12日(水)
- 申込期間 2月18日(月)～3月3日(月) ※ただし、土、日曜日を除く
- 抽選日 3月7日(金) 10時
- 抽選場所 役場第2庁舎
- 申込書類 ①申込書(役場で配付) ②住民票(全員) ③所得証明書など(18歳以上の方全員)
- ④納税証明書(課税対象者全員)

● お申し込み役場都市整備課
☎52・1118



小・中・特別支援学校の非常勤講師(初任教員研修)の募集

兵庫県教育委員会では、県内の市町組合立小・中・特別支援学校(神戸市を除く)の非常勤講師(初任教員研修)を募集しています。

- 勤務内容 初任者研修に係る授業の補充
- 報酬など 報酬は1時間あたり2,790円
- ※平成19年度現行額であり、若干変更になる可能性があります。
- ※交通費は、支給限度額の範囲で実費支給
- 願書受付 受付中～3月21日(金)まで(ただし、土、日曜日および祝日を除く)
- ※資格など詳細なことは、次までお問い合わせください。
- 申し込み・お問い合わせ 上郡町教育委員会(学校教育課) ☎52・2911、西播磨教育事務所 ☎58・2266

公立幼稚園など新規採用教員研修に係る非常勤嘱託員(研修補助教員)募集

公立幼稚園など(神戸市立を除く)において、新規採用教員研修

対象教員の指導・助言および保育の補充などを行うための、非常勤嘱託員(研修補助教員)を、次のとおり募集しています。

- 勤務条件 勤務日数・時間 年間10日、月1日程度、1日7時間
- ※報酬は、1時間あたり2,790円(平成19年度現行額)、交通費は、実費(ただし、支給限度額の範囲内で支給する)
- 提出書類 幼稚園など新規採用教員研修に係る非常勤嘱託員(研修補助教員)登録届
- 受付期間 受付中～3月13日(木)
- ※資格など詳細なことは、次までお問い合わせください。
- 受付、お問い合わせ 上郡町教育委員会(学校教育課) ☎52・2911

第7回「出る杭大会」参加者募集

皆さんのご応募をお待ちしています。なお、参加申し込み、資格および応募方法などは、お問い合わせください。

- 開催日時 4月29日(火・祝) 10時～15時
- 開催場所 播磨科学公園都市内「光都プラザ前芝生広場」

相生税務署より 所得税・消費税の申告相談会などのお知らせ

◎所得税・消費税の申告相談会(上郡会場)

日時 2月21日(木)・3月6日(木) 会場 上郡町役場第2庁舎 大会議室
※相談時間はいずれの日も10時～12時と13時～15時30分です。
※なお、譲渡所得・贈与税の相談は行っていません。

◎申告と納税は期限内に行ってください。

- ・所得税と贈与税の確定申告・・・・・・3月17日(月)まで
- ・個人事業者の消費税の確定申告・・・3月31日(月)まで

●お問い合わせ 相生税務署 ☎23-0231(代表)

個人課税第1部門(直通) ☎23-0351 資産課税担当(直通) ☎23-0361



● 応募締切 3月5日（水）
※予備選考を行い、3月25日まで
に本大会出場者を決定します。

● お問い合わせ 西播磨県民局企
画調整部地域「ジ」課 ☎580・
2115、FAX580・232280、
ホームページアドレスhttp://
web.pref.hyogo.jp/area/w_har
ina/area_00056.html#t02



狂犬病の予防注射

狂犬病の予防注射が、3月1日
から最寄りの動物病院で始まりま
す。犬（生後91日以上）を飼われ
ている方は、行きつけの動物病院
などで、注射を受けさせることが
できます。

なお、町内各地で行う集合注射
の日程などにつきましては、3月
号の広報でお知らせします。
● お問い合わせ 役場住民課生活
消防係 ☎52・1115



第39回上郡町優秀映画鑑賞会

● 内容 上郡町ボランティア協会
主催で、「ALWAYS続・3
丁目の夕日」の映画鑑賞会を行
います。皆様のご来場をお待
ちしています。入場料などは、
お問い合わせください。

● 日時 3月9日（日）10時、14
時、18時30分の3回

● 会場 上郡町生涯学習支援セン
ター

● お問い合わせ 上郡町社会福祉
協議会 ☎52・2910



梅ウォーク参加者募集

閑谷学校では「第5回閑谷学校
観梅の会」を開催します。鶴鳴門
前の白梅紅梅をはじめ閑谷川沿い
に梅の香りを楽しむ恒例の「梅ウォー
ク」は津田永忠宅跡や黄葉亭・市
谷池などを巡ります。また、孔子
像の一般公開が行われます。

● 日時 3月15日（土）、16日
（日）10時、13時の2回売店前
から出発

● 会場 特別史跡旧閑谷学校

● 申し込み、お問い合わせ 財団
法人特別史跡旧閑谷学校顕彰保
存会 ☎0869・67・142
7



ふれあいつばきまつり「万
葉の岬ポカポカフェステイ
バル」

● とき 3月20日（木・祝）9時
30分～16時

● ところ 万葉の岬つばき園（相
生市相生字金ヶ崎）

● 内容 つばき園を自由に散策し、
万葉岬の景色やつばきをお楽し
みください。記念写真撮影会、
写生・つばき苗木販売、スタン
プラリー、ゲームコーナーなど
のイベントを行います。当日は、
ホテル万葉岬の屋上を開放して
います。

※会場には駐車場がありませんの
で、お車でのご来場はご遠慮く
ださい。無料シャトルバスを運
行いたしますのでご利用くださ
い。

申告期限
平成20年
3月17日
まで

所得税から住宅ローン控除額を引ききれなかった方

控除しきれなかった分は住民税（所得割）から控除されます。
税源移譲により、所得税が減額となり、控除できる住宅ローン控除額が減る場合があります。
平成18年末までに入居し、所得税の住宅ローン控除を受けている方で、所得税から控除しきれなかった額がある場合は、翌年度の住民税（所得割）から控除できます。

**申告が
必要です!**

平成20年以降、住民税の住宅ローン控除を適用を受けるためには、毎年申告が必要となります。
平成19年度分の所得税から控除しきれない額が発生した場合、平成20年3月17日までに、平成20年1月1日現在お住まいの市区町村へ
「市町村民税道府県民税 住宅借入金等特別税額控除申告書」を提出してください。

住民税の住宅ローン控除の適用を受ける方	住宅借入金等特別税額控除申告書の提出方法
所得税の確定申告をされない方	源泉徴収票を添付して市区町村へ提出
所得税の確定申告をされる方	所得税の確定申告書とともに税務署へ提出

● お問い合わせ
役場税務課
☎52-1113

2▶3 地上デジタル放送
はどうなるの？

4▶13 まちの話題

14▶19 国民年金保険料を
前納するとお得

20▶24 お知らせ伝言板

25▶27 休日診療当直医

28▶30 イベント情報



●お問い合わせ 相生市まちづくり推進室 ☎23・7130

秋川雅史コンサート'08 「千の風になって」

●とき 2月24日(日) 18時

●ところ 赤穂文化会館

●内容 千の風になってあの大きな空を吹き渡っています。あなたの大切な人はだれですか? いま吹いている風は、あなたにとつて大切な人の「想い」かもしれません。また風になって大切な人のそばにいられたら・・・

※チケット好評発売中。

●お問い合わせ 赤穂市文化会館 ☎43・5111

第13回今宵ひとときコンサート ト〜稲見仁江コンサート

●とき 2月29日(金) 19時

●ところ 赤穂文化会館

●内容 稲見仁江、松下智子の声楽とピアノによる日本、中国、ヨーロッパのしらべ

●お問い合わせ 赤穂市文化会館 ☎43・5111

住民手づくり芝居第7弾 「モモと時間どろぼう」

●とき 2月16日(土) 18時開場
(18時30分開演)、2月17日(日)

13時30分開場(14時開演)

●ところ おりひめ文化ホール

●内容 主人公のモモが住む街は、みんな楽しくのんびりと暮らしていた。ところが、突然「時間どろぼう」が現れ、街の人々の「時間」を奪っていく。時間を奪われた人々は、怒りっぽく、イライラしながら生活するようになる。モモは盗まれた「時間」を取り戻そうとするが・・・



防衛省「予備自衛官補」募集

●種目 ①予備自衛官補(一般)

②予備自衛官補(技能)

●応募資格 ①18歳以上34歳未満の者、②18歳以上で、保有する技能に依りて53〜55歳未満の者

●受付期間 受付中〜4月14日(月)

●試験日 4月19日(土)〜4月21日(月) ※いずれか1日を指定されます。

●応募受付・試験場所のお問い合わせ 自衛隊兵庫地方協力本部 相生地域事務所 ☎23・275

0、ホームページアドレス
http://www.mod.go.jp/pco/hyo
go/



養子を育てたい人のための講座

県下のことも家庭センターと協力して、親が育てられない子どもたちに里親を求める活動を続けています。里親開拓の一環として講座を開催します。

●講座名 養子を育てたい人のための講座

●日時、場所 3月22日(土)、

29日(土) 姫路市国際交流センター セミナー室A

●申し込み、お問い合わせ 社団

法人家庭養護促進協会 ☎078・

341・5046、☎078・

341・1096

県立網干高等学校通信制課程 生徒募集

自分のペースで学ぶことができる通信制高校です。

●年間登校日 約20日

●受講料・諸経費 年間約12,000円

●教科書 初年度は約12,000円



冬は鍋の季節です

この冬限定メニューをご賞味ください!! また、同窓会プラン、パーティープラン、飲み放題プラン、法事など様々なプランをご用意! 送迎も行っていますので、お気軽にお問い合わせください。

改修工事のお知らせ

2月15日(金)〜2月20日(水)

は、宿泊、日帰り入浴のみお休させていただきます。「宴会」、「レストラン」は、ご利用できます。2月21日より通常営業いたしますので、よろしくお願ひします。

●ご予約、お問い合わせは
上郡ピュアランド山の里 ☎52-6388まで
http://www.pureland-yamanosato.com/



ピュアランドの展望風呂

0円（教科書無償給与制度あり）
資格 義務教育を修了した人（予定者も含む）

●選抜方法 面接のみ（学力検査なし）

●入学者査料 950円

●出願期間 2月21日（木）～2月28日（木）郵送の場合は2月28日（木）必着

●面接日 3月9日（日）または、3月10日（月）

●お問い合わせ 兵庫県立網干高等学校通信制課程（姫路市網干区新在家259-1） ☎079・274・2014、メールアドレス tsushin@aboshi-hs-c.jp、ホームページアドレス <http://www.aboshi-hs-c.jp/>

県立姫路高等技術専門学院 生徒募集

●学院生募集 ①住宅設備、②建築施工技術、金属加工技術、塗装技術、③NCテクニカル、CAD、情報ビジネス

●試験日 ①3月18日（火）、②3月4日（火）、③3月19日（水）

●申し込み、お問い合わせ 兵庫 県立姫路高等技術専門学院入試事務局 ☎079・298・0900



お知らせ

陸運部事務所からのお知らせ

毎年、年度末（3月末）においては自動車の検査・登録申請窓口が非常に混雑して長時間お待たせすることになりますので、自動車の検査・登録手続きは比較的早い時期に3月中旬までにお済ませください。

●お問い合わせ 姫路自動車検査登録事務所登録係 ☎050・5540・2067、検査係 ☎079・231・4801、ユーザー車検予約専用電話 ☎050・5540・2167、ホームページアドレス <http://www.w.kan.mlit.go.jp/>

有害鳥獣捕獲実施中！入山するときはご注意ください。

現在、ニホンジカの狩猟期間が3月下旬まで延長されています。また、農林業被害の低減を図るため、シカの生息密度が高く被害の大きい西播磨地域などにおいて、シカの一斉捕獲を実施しています。入山者は、次のことにご注意ください。

①入山するときは、目立つ服装を

心掛けてください。
②わなを仕掛けている場合がありますので、気をつけてください。
③土曜、日曜および祝祭日は、狩猟者が集中するので、十分に気をつけてください。

狩猟者はルールを守り、銃器の取り扱いや、わななどの設置場所に充分注意し、事故防止に努めてください。

●実施区域 上郡町内全域
●実施期間 実施中～3月26日（水）

●お問い合わせ 役場産業振興課 農林振興係 ☎52・1116

農業者年金をご存知ですか？

●内容 農業者年金は、農業に従事する人の老後の安定および福祉の向上を図るほか、農業者の確保に資することなどを目的にした政策年金です。

加入者の要件

☆年齢要件は、60歳未満
☆国民年金の要件は、国民年金1号被保険者（ただし、保険料免除者でないこと）
☆農業上の要件は、年間60日以上農業に従事する者

●保険料 月額2万円～6万7千円までの間で自由に選べます。

●お問い合わせ 上郡町農業委員

第8回特別弔慰金の請求はお済みですか

請求期限がせまっています

～戦没者の遺族に特別弔慰金が支給されます～

- ◆対象 平成17年4月1日現在、恩給法などに基づく年金受給権者がいない場合で、戦没者死亡当時の三親等内親族のうち、最先順位の人
- ◆支給内容 額面40万円の記名国債
- ◆申し込み 平成20年3月31日（月）までに 役場健康福祉課 ☎52-1114へ
- お問い合わせ 兵庫県社会援護課 ☎078-362-3204

恩給欠格者、戦後強制抑留者、引揚者の皆様へ

いわゆる恩給欠格者、戦後強制抑留者、引揚者の「ご本人」に内閣総理大臣名の「特別慰労品」を贈呈しています。（過去に内閣総理大臣名の賞状などを受けた方も対象） 資格要件などはお問い合わせください。

●お問い合わせ 独立行政法人平和祈念事業特別基金 ☎0120-234-933
ホームページアドレス <http://www.heiwa.go.jp/>

2▶3 地上デジタル放送
4▶13 まちの話
14▶19 国民年金保険料を前納するお心得
20▶24 お知らせ伝言板
25▶27 休日診療当直医
28▶30 イベント情報

くらしの相談

お気軽にご相談ください



※上郡町社会福祉協議会は、上郡町役場第3庁舎の1階(旧兵庫県上郡総合庁舎)に移転しました。

行政相談

日時 2月20日(水) 10:00~12:00
場所 役場301会議室
お問い合わせ 企画総務課 ☎52-1111

法律相談

日時 2月19日(火)、3月18日(火) 13:20~16:00
(予約制)

場所 役場第3庁舎1階
相談費用 無料
お問い合わせ 社会福祉協議会 ☎52-2910

身体障害者相談

日時 2月21日(木)、3月13日(木) 13:30~16:00
場所 役場第3庁舎1階
お問い合わせ 社会福祉協議会 ☎52-2910

心配ごと相談

日時 毎週木曜日 13:30~16:00
場所 役場第3庁舎1階
お問い合わせ 社会福祉協議会 ☎52-2910

結婚相談

日時 2月16日(土)、3月7日(金)、15日(土)
13:00~16:00
場所 役場第3庁舎1階
お問い合わせ 社会福祉協議会 ☎52-2910

登記相談

日時 2月27日(水)、3月26日(水) 13:30~16:00
場所 役場202会議室
お問い合わせ 建設課 ☎52-1117

ハローワーク 一日職業相談

日時 2月27日(水)、3月26日(水) 13:30~16:00
場所 役場産業振興課内※通常業務時間内において求人などの情報提供を行っています。
お問い合わせ 産業振興課 ☎52-1116

教育相談 一なやみごとヤングダイヤル

〔電話相談〕 日時 毎週木曜日 9:00~
〔面接相談〕 カウンセリング 毎週月曜日 11:00~
〔メール相談〕 seisyo@town.kamigori.hyogo.jp
お問い合わせ 青少年育成センター ☎52-5500

農地相談

日時 2月15日(金)、3月21日(金) 9:00~12:00
場所 農業委員会事務局
お問い合わせ 農業委員会 ☎52-1116

障害者福祉相談

〔訪問相談〕 日時 電話予約で調整
10:00~19:00 (1回1時間程度)
〔面接相談〕 日時 月~金 9:30~16:00 (予約制)
お問い合わせ 上郡町障害者支援センター
“愛あい” ☎57-2233
〔外来心理相談〕 日時 3月22日(土) 9:45~16:30
(予約制)
場所 上郡町障害者支援センター “愛あい”
お問い合わせ 愛心園 ☎52-3959

兵庫県内では、今年になって交通事故で亡くなられた方のうち、65歳以上の高齢者の方が、全体の約7割



交通事故にあわないで!

会事務局 ☎52・1116 (内線248)

町道・里道・水路の占使用許可の継続

町道・里道・水路を占用(使用)されている方で、平成20年3月31日が期限の物件をお持ちの方は、継続の手続きを行ってください。

●提出期限 3月21日(金)

●お問い合わせ 役場建設課総務係 ☎52・1117

総務省統計局では、国民の就業や不就業の状況を調査するため、労働力調査を一部の地域で実施します。調査は町が推薦した調査員があたりますので、対象となった世帯の方は、ご協力をお願いいたします。

なお、個人の秘密は厳重に守ら

労働力調査にご協力を

を占めています。特に、道路を横断中、車にはねられるケースが目立っています。「交通事故から自分の身を守る」これは自分のためだけではなくありません。明るい服装と夜行反射材を活用する、交通ルールを守るなど、事故にあわないよう気をつけてください。

●お問い合わせ 役場住民課生活消防係 ☎52・1115



成人のつどいに参加された新成人の皆さんへ

れ、統計目的以外に使用されることは決してありません。

●お問い合わせ 役場企画総務課地域関係 ☎52・1112

当日撮影した集合記念写真は、配布した引換券をご持参の上、2月18日(月)から2月29日(金)

の間に、木村写真館(栄町 ☎52・0103)で受け取ってください。

●お問い合わせ 上郡町生涯学習支援センター ☎52・1125



銭太鼓 若草会



▶上郡町文化祭で練習の成果を披露

今月号では、銭太鼓を通して見ている人を楽しくし、地域の多くの方々との触れあい、交流の輪を広げていきたいという「銭太鼓 若草会」代表の森中御幸さんにお話を伺いました。



活動を始めたきっかけは？

20数年前に『民謡の会』の発表会に民謡指導、応援に来られていた先生から銭太鼓もしませんか、と声をかけられたのがきっかけに活動を始めました。



銭太鼓とは？

「太鼓」というので、バチで叩く太鼓をイメージされている方もいるかもしれませんが、銭太鼓とは、日本の民俗楽器のひとつです。竹筒の中に5円玉が入っているので、振ったりたたいたりするとシャカシャカ音が出るので、その音を踊りの伴奏に利用している楽器です。揃いの衣装を着て、それを音楽に合わせてバトンのように回したり投げたりして、アクロバチックな演技、演奏をします。楽しいですよ。



活動の目的、練習日などは？

手先を動かすことで脳を活性化させるので、老化予防と会員の親睦を目的に活動をしています。

活動内容は、主に日本民謡に合わせての手振り練習を行い、その成果を発表会や施設訪問で披露します。この活動が励みになりますね。

現在、民謡以外の童謡、応援歌などを演奏していますが、今後は、もう少し違った演目も増やしたいと考えているんですよ。

練習日は、鞍居地区の野桑公民館で月2回程度、メンバー7名ができるだけ参加できる都合の良い日を選んで行っています。

また、高田地区の中野公民館で、第2、第4月曜日の19時30分からメンバー8名で練習をしています。



町民の皆さんへ一言どうぞ。

気軽に練習会場へ遊びに来ませんか？皆さんのご参加、ご連絡（森中御幸☎54-0345まで）をお待ちしています。



銭太鼓 若草会の皆さん

団体紹介の希望をお待ちしています。ご希望の方は企画総務課までご連絡ください。

2▶3 地上デジタル放送はどうなるの？

4▶13 まちの話題

14▶19 国民年金保険料を前納するとお得

20▶24 お知らせ伝言板

25▶27 元気!!上郡まちのどこかで61

28▶30 イベント情報

- 養老訓
- ダイニング・アイ
- 犬と私の10の約束
- 川口晴
- 東野圭吾
- 養老孟司
- 晩鐘
- 宇江佐真理
- ビット・トレーダー
- 樹林伸
- 果ての花火
- 松井今朝子
- 貸し込み 上・下
- 黒木亮
- 星へ落ちる
- 金原ひとみ
- 愛の挨拶
- 本岡類
- 悪党の戦旗
- 岩井三四二
- 仏画の描き方
- 小野大輔
- ものがたりレシピ
- あへみちこ
- よくわかるログハウス
- 地球丸
- モノができる仕組み事典
- 成美堂出版
- 四季のしきたり作法
- 岩下宣子
- すぐ忘れる男 決して忘れない女
- マリアン・レガト
- 普通の家族がいちばん怖い
- 岩村暢子
- 自伝 じょうちゃん
- 松谷みよ子
- 播磨人気質を探る
- 播磨字研究所
- 編集者という病い
- 見城徹

町民図書室だより
新着図書案内





子育て学習センターでは、親自身が子どもや周りの親にとっ
て、自分は有用なものだと感じ、
子育てを楽しみ、親子がより良
い関係になれることを願ってい
ます。

親子のより良い関係づくりの
基礎は、親の語りかけやぬくも
りによって愛されていると感じ
ることです。年齢別講
座では、歌に合わせて自然にス
キンシップが取れる手遊びやふ
れあい遊びを必ず取り入れてい
ます。

去る1月23日(水)には、県
の「まちの子育てひろば」事業
として、子育てアドバイザーの
貝藤美智子先生を招いて、わら
べうた遊びをしました。

わらべうたは、歌いながらリ
ズムを体で感じ、言葉の心地よ
い響きや流れを繰り返し楽しめ
ます。さらに、子どもをひざに
乗せ、体に触れながら親子のス
キンシップが図れる良い方法で
す。今回、体験したわらべうた
をご紹介します。

*「かっくかっく かくれんば
茶碗におたふくすっぺらポン」
ではないいないバアをする。

*「字かいてポン」で手の平を
つつ
つつ
つく

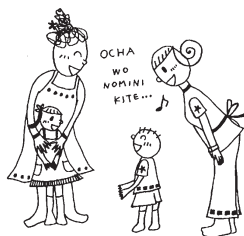


*「てつてのねずみ賢いねずみ
麦食って 粟食って 米食っ
てチュー」と歌った後に、く
すぐる。

*「お茶をのみにきてください」
「はい、こんにちは」

「いろいろお世話になりました」
「はい、

さような
ら」と他
の親子と
のふれあ
いを楽し
みましょ
う。



※挿絵は、長濱志保さん

参加者は、「わらべうたが、
こんなにも心を和ませ、やさし
い気持ちになれるものだなあと
思いました」と話していました。

抱きしめられたり、くすぐら
れたりするスキンシップや、わ
らべうた遊びによって、親子が
より良い関係になり、子どもた
ちの表情に安心感が生れている
と思いました。

健康メモ No.3

花粉症

アレルギー性鼻炎、
結膜炎

2月になりまだ寒い日
が続きます。花粉症のあ
る方は準備が必要な季節
になってきました。

花粉症の原因としてあ
げられる植物花粉には、
ブタクサ、ヨモギ、シラ
カバ、イネ、カモガヤな
ど色々あります。その中
でも患者さんの人数が圧倒的に
多く、広く知られているものに
スギ花粉症があります。報道な
どで花粉症という言葉が使われ
る時は、主にスギ花粉症のこと
が伝えられていることが多いよ
うです。

テレビ、ラジオやインターネッ
トなどでスギ花粉の飛散が開始
する時期に、飛散量がニュース
になります。

花粉症の薬には、内服を開始
してから効果が出るまでに、時
間がかかるタイプの薬もありま
す。そのため、早めの準備が大
切になってきます。薬だけでな
く、マスクやゴーグルの装着も

地味ですが効果があります。

花粉症の症状の中には、鼻炎
症状として、透明な鼻水、くしゃ
み、鼻づまりになります。また、
結膜炎症状として、涙目や目や
にがあります。この原稿を書い
ている私自身もスギ花粉症があ
りますので、毎年これらの症状
に苦しんでいます。

仕事の能率や、勉強などの集
中力も低下しますので、困って
おられる方はかかりつけの医療
機関にご相談してください。

●お問い合わせ
鞍居診療所 河原浩二郎

役場住民課国保年金係
☎52・1115

鞍居診療所
☎54・0005

健康情報テレホンサービス

お電話は、<通話料無料>の

☎0120-979-451

※携帯電話・PHSからはご利用いた
だけませんので、ご了承ください。

《2月》

月：「目のかすみ」白内障手術
火：ストレスが原因で起こる歯科の病氣
水：家庭での血圧測定
木：すい臓ガンの早期発見と治療
金土日：最近の床ずれの治療について

<兵庫県保険医協会>

5歳児のお子さんは、
お早めに!!



麻しん・風しん(MR)混合ワクチン 予防接種のお知らせ

●お問い合わせ 上郡町保健センター ☎52-2188

これまで麻しん・風しんの予防接種はそれぞれ1回のみでしたが、確実に免疫をつけるために平成18年より5歳児で追加接種(2期)をすることになっております。

今年度対象になるお子さんには昨年3月ごろに個別に通知をしましたが、まだ受けておられないお子さんが多くおられるのが現状です。接種期間終了日が迫っていますので、体調の良いときに早めに受けるようお願いします。

<注意事項>

- 接種できる医療機関は下記のとおりです。
接種に行く前に必ず電話予約をお願いします。
(ワクチンがない場合があるため)
- 母子手帳と予診票をご持参ください。
- 次のような場合は下記まで、お問い合わせください。
*麻しんまたは風しんにかかったことがある



【このような場合は予防接種が受けられません】

- 37.5度以上発熱している人
- 急性疾患にかかっている人(ガンマグロブリンの注射を受けたことがある人、何らかの病気で治療中の人は、必ず主治医に接種してよいか確認してください。)
- 予防接種を受けてひどいアレルギー反応を起こしたことがある人
- その他、医師が不適当と判断した場合
(五十音順)

今回対象になるお子さんは、1期では麻しん・風しんそれぞれのワクチンで接種していますが、2期は麻しん風しん混合ワクチンを接種します。

**対 象：平成13年4月2日～平成14年4月1日
生まれ(5歳児)**

接種期間：平成20年3月31日(月)まで(接種期間を過ぎると自己負担になります)

医療機関	電話番号	開業時間					
大岩診療所	52-5000	平日	9:00~12:00	13:30~18:00	土曜	9:00~12:00	
鞍居診療所	54-0005	平日・土曜	9:00~12:00	16:00~18:00			木曜 休
黒田内科クリニック	52-0235	平日	9:00~12:00	16:00~19:00	土曜	9:00~12:00	木曜 午後休
光都プラザクリニック	58-0088	水曜	9:00~12:00				
菅原病院	52-6369	平日	8:30~12:00	15:00~18:30	土曜	8:30~12:00	
高田診療所	52-1052	平日	15:30~17:00				木曜 午後休
半田産婦人科医院	52-1000	平日	9:00~12:00	15:00~18:00	土曜	9:00~12:00	木曜 午後休
三浦医院	52-0045	平日	9:00~12:30	15:00~18:30	土曜	9:00~12:30	
森医院	52-0711	平日	9:00~12:00	15:00~18:00	土曜	9:00~12:00	木曜 午後休

保健 カレンダー

※出生および転入の方で、予防接種スケジュール、しおりなどの資料をお持ちでない方は、保健センター(☎52-2188)までご連絡ください。

事業名	対象	日時	受付時間	場所
2歳児 歯科健診	H17. 7・8月生	2月27日(水)	13:00 ~13:30	保健 セン ター
4ヵ月 児健診	H19. 10・11月生	3月12日(水)	12:30 ~12:45	
1歳6ヵ月 児健診	H18. 7・8月生	3月26日(水)	13:00 ~13:30	

休日診療当直医+

※当日までに変更する場合がありますので、新聞などでも確認をお願いします。

休日	当直医院名	電話番号
2月17日(日)	大岩診療所	☎52-5000
2月24日(日)	高田診療所	☎52-1052
3月2日(日)	森医院	☎52-0711
3月9日(日)	黒田内科クリニック	☎52-0235
3月16日(日)	菅原病院	☎52-6369
3月20日(木)	岡田整形外科	☎52-5600
3月23日(日)	三浦医院	☎52-0045
3月30日(日)	半田産婦人科医院	☎52-1000

2▶3
地上デジタル放送
はどうなるの?

4▶13
まちの話
題

14▶19
国民年金保険料を
前納するとお得

20▶24
お知らせ伝言板

25▶27
休日診療当直医

28▶30
イベント情報

3月の町民カレンダー

※日程等を変更することがありますので参加される場合は必ずお問い合わせください。

日曜日	月曜日	火曜日	水曜日	木曜日	金曜日	土曜日
 <p>おめでとうございます。新成人、決意新たに!</p>				<p>1</p> <ul style="list-style-type: none"> ㊤おりがみ教室 10:00~12:00 ㊤折紙教室 13:00~15:00 ㊤おはなし会 14:00~14:30 		
<p>2</p> <ul style="list-style-type: none"> 【スポーツセンター 野球場西側、安室川】チスジノリの見学会 10:00~11:00 【町内道路沿線】上郡町ココロン・クラブ 環境美化活動 9:00~ ㊤第3回ファミリーバドミントン大会 9:00~ 	<p>3</p> <ul style="list-style-type: none"> ㊤教育相談 (カウンセリング) 11:00~ ㊤子育て相談 10:00~ ㊤すこやか子育て教室 10:00~ 	<p>4</p> 	<p>5</p> <ul style="list-style-type: none"> ㊤ゲートボール協会 規定研修競技大会 9:00~ ㊤すこやか子育て教室 10:00~ ㊤第8回上郡町書道会 会員展 (~12日) 	<p>6</p> <ul style="list-style-type: none"> ㊤納税相談 10:00~15:30 ㊤教育相談 9:00~ ㊤心配ごと相談 13:30~16:00 ㊤すこやか子育て教室 10:00~ 	<p>7</p> <ul style="list-style-type: none"> ㊤結婚相談 13:00~16:00 ㊤大正琴教室 13:30~15:30 	<p>8</p> <ul style="list-style-type: none"> ㊤上郡町バスケットボール協会お別れ場所 9:00~ ㊤町内グラウンドゴルフ同好会交流大会 9:00~
<p>9</p> <ul style="list-style-type: none"> 【生涯学習支援センター】第39回上郡町優秀映画鑑賞会「ALWAYS 続・三丁目の夕日」上郡町ボランティア協会主催 10:00~14:00~18:30~ 	<p>10</p> <ul style="list-style-type: none"> ㊤子育て相談 10:00~ ㊤教育相談 (カウンセリング) 11:00~ 	<p>11</p> <ul style="list-style-type: none"> ㊤すこやか子育て教室 10:00~ 	<p>12</p> <ul style="list-style-type: none"> 【上郡中学校卒業証書授与式】 ㊤4ヵ月児健診 12:30~ ㊤すこやか子育て教室 10:00~ ㊤読み聞かせ研修会 10:00~11:30 13:30~15:00 	<p>13</p> <ul style="list-style-type: none"> ㊤教育相談 9:00~ ㊤心配ごと相談 13:30~16:00 ㊤読み聞かせ研修会 10:00~11:30 ㊤高齢者大学グラウンドゴルフ大会 9:00~ ㊤身体障害者相談 13:30~16:00 	<p>14</p> <ul style="list-style-type: none"> 【上郡町役場】献血 10:00~15:30 ㊤すこやか子育て教室 10:00~ 	<p>15</p> <ul style="list-style-type: none"> ㊤結婚相談 13:00~16:00 ㊤高齢者大学閉講式 10:00~ ㊤おはなし会 14:00~14:30
<p>16</p> <ul style="list-style-type: none"> 【森林体験の森】シイタケ・ヒラタケ栽培教室 9:00~ 【生涯学習支援センター】上郡町障害者問題懇話会 トークコンサート 13:30~ ㊤少女バレーお別れ大会 9:00~ 	<p>17</p> <ul style="list-style-type: none"> ㊤教育相談 (カウンセリング) 11:00~ ㊤子育て相談 10:00~ 	<p>18</p> <ul style="list-style-type: none"> ㊤法律相談 13:20~16:00 	<p>19</p> <ul style="list-style-type: none"> 【幼稚園修了証書授与式】 ㊤読み聞かせ研修会 13:30~15:00 	<p>20 【春分の日】</p> <ul style="list-style-type: none"> ㊤中学近隣柔道大会 9:00~ ㊤ジュニアソフトテニスクラブお別れ大会 9:00~ 	<p>21</p> <ul style="list-style-type: none"> 【小学校卒業証書授与式】 ㊤農地相談 9:00~12:00 	<p>22</p> <ul style="list-style-type: none"> ㊤障害者福祉相談 (外来相談) 9:45~16:30 ㊤上郡ロータリークラブ杯親善ソフトテニス大会 9:00~
<p>23</p> <ul style="list-style-type: none"> ㊤第27回ママさんバレーボール大会 9:00~ 	<p>24</p> <ul style="list-style-type: none"> ㊤子育て相談 10:00~ ㊤教育相談 (カウンセリング) 11:00~ 	<p>25</p> 	<p>26</p> <ul style="list-style-type: none"> ㊤一日職業相談 13:30~16:00 ㊤登記相談 13:30~16:00 ㊤1歳6ヵ月児健診 13:00~ 	<p>27</p> <ul style="list-style-type: none"> ㊤教育相談 9:00~ ㊤心配ごと相談 13:30~16:00 ㊤兵庫県グラウンドゴルフ上郡大会 9:00~ 	<p>28</p>  <p>「成人のつどい」を企画・運営を行った実行委員会の皆さん</p>	<p>29</p>
<p>30</p>	<p>31</p> <ul style="list-style-type: none"> ㊤教育相談 (カウンセリング) 11:00~ 					

㊤ 役場 ㊤ 子育て学習センター ㊤ 生涯学習支援センター ㊤ 保健センター ㊤ スポーツセンター ㊤ 青少年育成センター
 ㊤ 社会福祉協議会 [役場第3庁舎 (旧兵庫県上郡総合庁舎) 1階] ㊤ つばき会館 ㊤ 障害者支援センター

西山 嗣子
 伊藤 高史
 南 果歩
 水谷 妃里
 桂木 梨江
 吉村 実子
 編引 穂彦

千の風になつて
 I am a thousand winds

入場無料 【映画鑑賞会】
第2回人権学習合同研修会
 日時 2月16日(土) 13:30~15:30
 場所 上郡町生涯学習支援センター

**参加して見ませんか!?
 シイタケ・ヒラタケ栽培教室**



シイタケとヒラタケの栽培を、上郡森林体験の森(山野里)で行います。今回は原木に菌を植え込む作業を行い、6月ごろに伏せこみ作業、11月ごろに収穫を行う予定です。(収穫後は、ほだ木を持ち帰っていただきます。)ご家族・ご友人と参加ください。

- ☆開催日時 3月16日(日) 10時~11時30分(小雨決行)
- ☆集合場所 ワークハウス体験の森
- ☆駐車場 上郡町山野里 天王山車参道登り口広場
- ☆定員 30家族(1人での参加も1家族とします。)小学生以下は保護者同伴で参加してください。
- ☆参加費 1家族500円(保険料・原木代など)
- ☆申込期限 3月7日(金)ただし定員になりしだい締め切ります。
- お問い合わせ・申し込み
 役場産業振興課 商工観光係 ☎52-1116 FAX52-6015

2▶3 地上デジタル放送はどうなるの?
 4▶13 まちの話題

14▶19 国民年金保険料を前納するとお得

20▶24 お知らせ伝言板

25▶27 休日診療当直医

28▶30 イベント情報

入場無料
**上郡町障害者問題懇話会
 トークコンサート**
 ~共に暮らすまちづくり~



日時 3月16日(日) 13:30~15:30
 (15:45~16:30 懇親会)
 場所 上郡町生涯学習支援センター
 講師:和太鼓奏者 **片岡亮太**さん
 【オープニング:兵庫県立西はりま特別支援学校 和太鼓部の演奏】

<片岡亮太さん プロフィール>

もともと弱視だった片岡さんは、10歳の時、突然の網膜はく離にかかり、視力を失った。失意の中、12歳で盲学校に転校し、授業に取り入れられていた和太鼓に出会う。演奏のみならず、作詞作曲など、クリエイティブに活躍する片岡さんの力強いビートにふれてみてください。

- 主催:上郡町・上郡町障害者問題懇話会
- 後援:上郡町社会福祉協議会・上郡町商工会・兵庫県立西はりま特別支援学校PTA・赤穂郡身体障害者福祉協議会・赤相みのり家族会・上郡町手をつなぐ育成会・兵庫社会福祉士会西はりま地区ブロック

●お問い合わせ 上郡町障害者問題懇話会事務局 ☎52-3959
 役場健康福祉課 ☎52-1114

**献血バスが
 上郡町役場に行きますよ~!**
 ~献血は、心と命のボランティア~

日時 3月14日(金) 10時~15時30分
 (12時~13時休憩)

場所 上郡町役場 玄関前

※献血車(バス)では成分献血はできませんのでご了承ください。

- 主催 上郡町献血推進協議会
- 共催 上郡ロータリークラブ
- 後援 兵庫県赤十字血液センター姫路出張所



●お問い合わせ 上郡町保健センター ☎52-2188

はたちの献血キャンペーン2月29日まで実施中!

編集後記

成人式は一生に一度しかない記念日。限りない可能性を秘めた新成人の皆さんが、一步一步自分の夢に向かって大きく飛躍されることを期待します。おめでとうございます。
 取材をして印象に残ったことは、温かいまなさで新成人を見守っていたご家族の皆さんの姿。立派に成長したわが子の20年間の思いを振り返りながら、見つめられていたことでしょう。私も、親になって、一段と親の気持ち、親のありがたみなどが身にしみました。
 今晩は、改めて素直に感謝の気持ち「ありがとう」を伝えたい。(Y.I)

**生涯学習支援センターロビー(☎52-1125)の
 『みんなのギャラリー』**
 ~これからの展示予定~

展示期間	展示内容
2月20日(水)~2月26日(火)	まんが・アニメ優秀作品展
3月5日(水)~3月12日(水)	上郡町書道会会員展

～掲示板～

老人保健対象者の方で、振り込み指定口座に変更がある場合には、必ずご連絡ください。

役場住民課 ☎52-1115

★人口のうごき★

〔1月末現在、()内は前月比・1月届出分〕

- ・世帯数6,480世帯(+3)
 - ・人口17,936人(-19)
 - 男性 8,641人
 - 女性 9,295人
- | | |
|-----|-----|
| ・出生 | 10人 |
| ・死亡 | 23人 |
| ・転入 | 36人 |
| ・転出 | 42人 |

やんぱく かみごおりっ子

さき
紗希ちゃん(7歳)
たつき
達貴ちゃん(1歳)
ゆうき
侑軌ちゃん(6歳)

(金内)

お母さん(中山芽実さん)から一言



3人仲良く、元気いっぱい大きく育ててネ♡

募集中

小さなお子さんの登場をお待ちしています。ご希望の方は企画総務課までご連絡ください。

◆今月のおすすめ情報◆

チスジノリの実物を見たことがありますか? チスジノリの 現地見学会を開催します



安室川に生息している「チスジノリ」

～上郡中学校 科学部～

チスジノリは、世界中で日本だけに生息し、九州など数カ所ではしか見られません。兵庫県では、安室川にしか生息せず、絶滅危惧種に指定されています。

上郡中学校の科学部では、安室川自然再生検討会の指導を受けながら、その研究を約4

年間行ってきて、いろいろなことが分かりました。

そこで、昨年に引き続いてチスジノリの実物を見ていただく**現地見学会**を企画しました。参加申し込みは不要です。直接現地にお越しください。皆様のご参加をお待ちしています。

☆日 時 **3月2日(日)** 10時～11時

☆集合場所 安室橋南側の河原(上郡町B&Gスポーツセンター野球場西側)

☆駐車場 安室橋東側B&Gスポーツセンター野球場の南側駐車場

※川に入って実物を見学したい方は長靴または古い運動靴やタオルをご用意ください。

※小学生以下の子どもが参加される場合は必ず保護者同伴をお願いいたします。ケガや事故などの責任はこちらでは負えませんのでご理解ください。

※雨天順延です。雨天の場合、3月9日(日)に行います。9日も雨の場合は中止。

●お問い合わせ 上郡中学校 ☎52-0034



●広報かみごおりは再生紙を使用しています。

役場各課・関係機関 直通電話(市外局番0791)

※役場からの電話番号通知は、その時の空き番号を使用しています。必ずしも電話番号通知と担当課が一致するとは限りませんので、ご了承ください。

- ・議会事務局 ☎52-3512
- ・企画総務課 (代表) ☎52-1111
- ☎52-1112
- ・税務課 ☎52-1113
- ・住民課 ☎52-1115
- ・健康福祉課・地域包括支援センター ☎52-1114
- ・訪問看護ステーション ☎52-2400
- ・産業振興課 ☎52-1116
- ・建設課 ☎52-1117
- ・都市整備課 ☎52-1118
- ・会計課 ☎52-1120
- (教育委員会)
- ・学校教育課 ☎52-2911
- ・社会教育課 ☎52-2912
- ・生涯学習支援センター ☎52-1125
- ・スポーツセンター ☎52-4433
- ・子育て学習センター ☎52-1067
- ・青少年育成センター ☎52-5500
- ・上下水道課〔旧水道事業所〕
- (上水道係直通) ☎52-0097
- (下水道係直通) ☎52-1119
- ・クリーンセンター ☎52-0096
- ・つばき会館 ☎52-1125
- ・保健センター ☎52-2188
- ・上郡町社会福祉協議会 ☎52-2910
- ・障害者支援センター ☎57-2233

※次号3月号の広報は、3月17日に発行する予定です。〔上郡町広報委員会〕