

さわやかに歴史と未来の出逢うまち

広報 **かみごおり**

1月号

2005. No.422

(平成17年1月14日発行)

発行・編集 / 上郡町役場.広報委員会 ☎0791-52-1111
HP...<http://www.town.kamigori.hyogo.jp/>
MAIL...kikaku@town.kamigori.hyogo.jp



今年もよろしく
お願いいたします。

迎春

丹西子ども会と自治会有志による餅つき(12/26)

◆ 今月のもくじ ◆

- 2- 新年のごあいさつ
- 4- 町営墓地「上郡霊苑」の使用者募集
平成16年 上郡町の主な出来事
- 6- 人権作文最優秀作品紹介②
- 9- 新しい民生委員・児童委員の紹介
- 10- まちの話題
- 18- お知らせ伝言板
- 22- 2月の町民カレンダー
- 24- わんぱくかみごおりっ子
元気!!上郡 町のどこかで②

2006 “ありがとう”心から・ひょうごから
のびぎく兵庫国体
上郡町はバスケットボール(成年女子)競技開催地です。



2005年



新年のごあいさつ



町長 安則眞一

新年あけましておめでとうございます。皆様方には、平成17年の希望に満ちた輝かしい新春をお迎えのことと心よりお喜び申し上げます。

さて、昨年を振り返って見ますと、国内外を問わず激動の1年であったように思います。海外に目を向けますと、イラクでは依然として戦火に見舞われ、また、北朝鮮による日本人拉致問題の交渉も進展せず、ともに胸の痛む問題であります。さらに、年末のスマトラ沖地震による津波被害では、想像を絶する犠牲者の数が連日報じられています。

一方、国内では、景気の回復の兆しが見え隠れする不安定な状況が続ぎ、地域経済にも大きく影を落としています。また、国庫補助負担金、地方交付税の抑制など、国が進める三位一体改革によって、地方自治体の行財政運営は非常に厳しい状態に追い込まれています。また、相次ぐ台風の襲来、新潟中越地震などもあり、日本各地に大きな爪跡を残しています。

我が上郡町においても大きく揺れ動いた年でありました。市町合併問題では、複数の合併協議会の一本化を巡って住民投票や議会の解散選挙などがあり、結果として相生市、赤穂市とも現行法の期限内に合併申請が不可能な状態となりました。また、県下でも猛威を振るった台風21号、23号は町内各地で家屋の

浸水被害などをもたらし、いずれも上郡町にあって数十年に一度訪れるかというような事態が集中して起こったように思います。

このような中で、上郡町にとって合併50周年の節目となる今年は、災いを払拭し、夢と希望がもてる町づくりを進めるため、「災害復旧の対応」、「合併問題の対応」、そして「行財政改革の断行」を最も優先すべき課題として取り組んでまいります。

まずは、台風による災害箇所への復旧を早急に行なわなければなりません。また、昨年の教訓を生かし、災害を未然に防止する危機管理対策も不可欠です。次に市町合併問題です。厳しい行財政運営を強いられるなかで、今後とも行政サービスの水準を維持していく事が困難な状況になってまいります。市町合併をその打開策の一つとしてとらえ、赤穂市との合併協議の中で議論を深め、上郡町の将来にとって良い合併となるように、議会と町民の皆様とともに真剣に考えなければならぬ事だと思っています。また、少ない経費で最大の効果を上げることが行政に携わるものの使命であり、更なる行財政改革を実行していかなければならないと考えております。

この他にも、町行政に課された問題は多く残されていますが、町民の皆様には尚一層のご理解、ご協力をお願い申し上げます。また、皆様のご健康とご多幸を心からご祈念申し上げます。年頭のごあいさつといたします。



新年のごあいさつ

議長 高尾 勝人



皆様、新年あけましておめでとうございます。平成17年の輝かしい新春をご家族お揃いで健やかに迎えのことと、心からお喜び申し上げます。

平素は、町議会に対しまして、温かいご理解とご協力を賜り厚くお礼申し上げます。

私、昨年10月の上郡町臨時議会におきまして、議長という要職を務めさせていただくことになりました。

あらためて、その責任の重さを感じている次第ではありますが、公平で透明な議会運営に誠心誠意努めさせていただく所存でございますので、皆様の温かいご指導、ご支援を賜りますようお願い申し上げます。

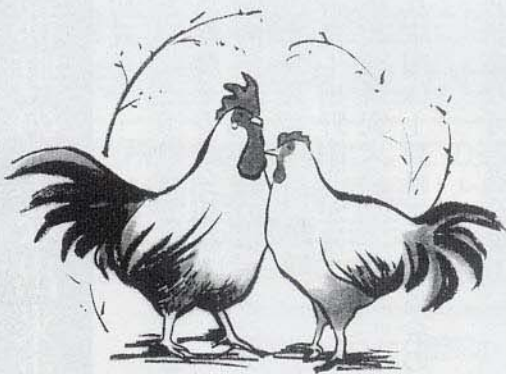
さて、昨年は国民の関心が深まるなか、年金改革、行政改革をはじめとする構造改革、また、イラクへの自衛隊派遣問題、北朝鮮による日本人拉致問題など内外の諸課題について取り組みがなされ、広範な議論をされているところでもあります。景気についても回復の兆しがみえつつある昨今ではありますが、依然として不透明な状況下にあります。

国、地方を通じて極めて厳しい財政状況のもと、住民に対するサービス主体である市町は、行政サービスの提供を裏付けるだけの財源の確保が必要であり、行政能力の一層の向上と、より効率的な行政体制の整備を構築することが必要不可欠です。

一方、補助金の削減、地方交付税の減額などの三位一体改革、少子高齢社会の進行という厳しい現況に対し、また、将来に希望がもてる上郡町の町づくりのためにも、町民の皆さんと共に考えていかなければなりません。

いずれも町民の皆様の生活に大きく関わる課題として町議会としまして、上郡駅前土地区画整理事業、昨年相次いで襲来した台風の災害復旧、住民投票や議会解散などで大きく揺れ動いた市町合併問題など諸課題の解決に向け、町民の皆様のご理解とご協力を賜りながら、全力を傾注いたす所存でありますので、今後とも変わらぬご支援をお願いいたします。

皆様のご健康とご多幸を心から祈念申し上げ、年頭のごあいさつといたします。



建設中の墓地公園の名称が決まりました！

上郡町営『上郡霊苑』に決定。

れいえん

町内の奥地区(高田)に整備中の、上郡町営墓地公園の名称を昨年7月に募集しましたところ、町民の皆様から多数のご応募をいただきました。

名称につきまして、ご応募いただきました中から厳正な審議をした結果、上郡町営『上郡霊苑』と決定いたしました。

ご応募いただきました皆様にはこの発表をもちましてお礼に代えさせていただきます。たくさんのご応募ありがとうございました。

『上郡霊苑』の使用者を募集します。

☆募集期間は：1月14日(金)～2月28日(月)

《ご利用を希望される方は、上郡町役場住民課環境対策係 ☎52・1115までお問い合わせ・お申し込みを》

【申し込み方法】

上郡町役場住民課に備え付けの「上郡町営上郡霊苑申込書」に必要事項を記入の上、提出してください。

【注意事項】

○申し込みに必要なもの：
印鑑・本人と確認できるもの（運転免許証等）

○墓地が使用できるのは平成17年4月1日以降です。

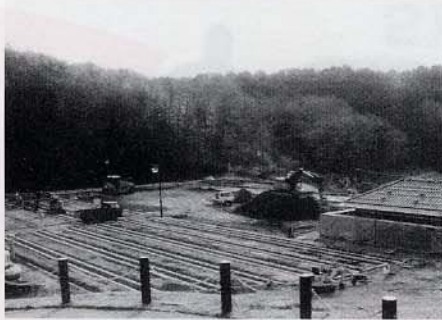
○希望する区画が重複した場合は抽選により決定いたします。

○1世帯1区画の申し込みしかできません。(Bタイプで2区画以上の使用ができる指定の区画を除く。)

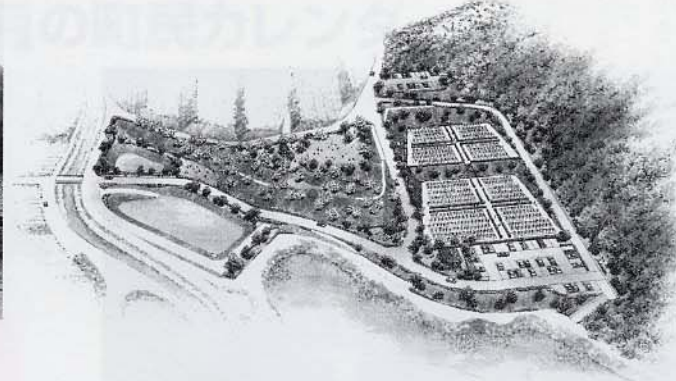
○詳しくは募集要項をご確認ください。募集要項は役場住民課で配布します。

平成16年 上郡町の主な出来事

- 1月11日 消防団出初式
- 1月12日 成人のつどい(263名が新成人)
- 1月29日 第18期上郡町農業委員会初総会
- 1月31日 安室川で国内絶滅危惧種の「チスジノリ(淡水藻の一種)」を確認
- 2月7日 金華橋(苔縄く柏野間)が竣工
- 2月22日 上郡町人権教育研究大会
- 3月14日 のじぎく兵庫国体上郡町実行委員会の設立総会を開催
- 3月30日 県道姫路上郡線の河鹿橋が竣工
- 4月1日 訪問看護ステーションがスタート
- 4月8日 春の交通安全「町民パレード」を開催
- 4月13日 上郡町議会に住民から請求された住民投票条例案が否決。赤穂市・上郡町合併協議会から離脱する決議を可決(11月4日に撤回決議)
- 5月15日 第29回連合自治会定期総会
- 5月18日 上郡町議会と相生市・上郡町・三日月町合併協議会設置議案を可決
- 5月31日～6月4日 上郡中学校2年生がトライやるウィークを実施
- 6月6日 千種川親水公園で消防操法競技大会を開催。西部分団が優勝
- 6月12日 保健センターで「お口の健康デー」を開催
- 7月7日 野磨駅跡発掘調査の現地説明会
- 7月19日 合併問題を巡り、町民有志から署名を添え議会解散請求が提出される。
- 7月25日 第12回安室ダムまつり
- 7月31日 第32回「川の都」かみごおり川まつり
- 8月7日 「市町合併問題住民説明&討論会」を実施



建設が進む墓地公園



募集期間中の 見学会のお知らせ

上郡町営上郡霊苑の見学会を下記のとおり実施します。
見学希望者の方は、見学会当日、直接、現地案内所へご来場ください。

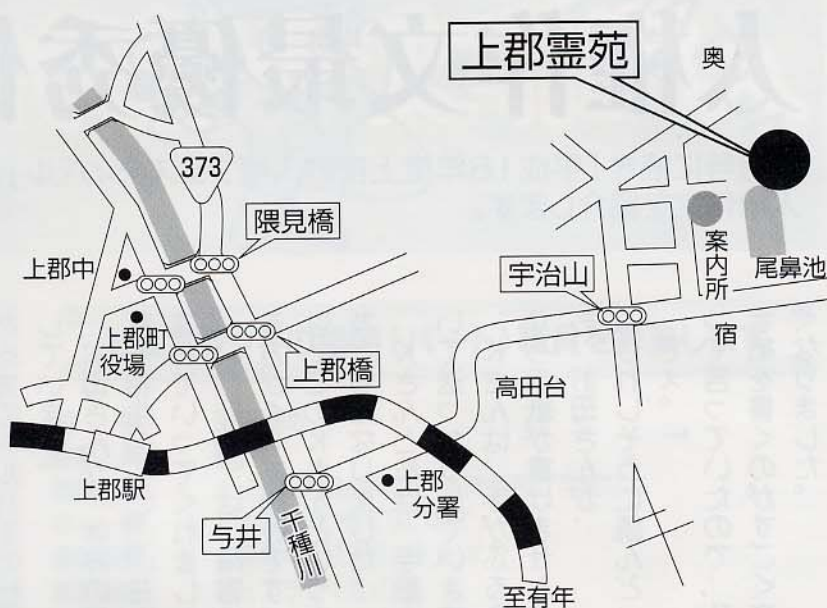
—上郡霊苑見学会—

◎日時 2月5日(土)・6日(日)
13時～16時

※現地は現在工事のため整理ができていない箇所もありますので、十分な注意が必要です。
ご迷惑をおかけすることがありますがご了承ください。

※現地は3月末まで工事のため、見学会以外の日に見学することはできません。

【上郡霊苑案内図】住所：上郡町奥甲12番地



【価 格】

タイプ	永代使用料 (100,000円/㎡)	管 理 料 (年額1,700円/㎡)	備 考
Aタイプ	225,000円	19,125円(5年分) 3,825円(年額)	永代使用料・管理料は定められた期日内に納めていただきます。 また、管理料は、5年前分納していただきます。
Bタイプ	400,000円	34,000円(5年分) 6,800円(年額)	
Cタイプ	625,000円	53,125円(5年分) 10,625円(年額)	

【募集区画】

- Aタイプ
(1.5m×1.5m=2.25㎡)・・・26区画
- Bタイプ
(2.0m×2.0m=4.00㎡)・・・96区画
(内10区画)
※(内10区画)については2区画以上の使用ができる区画数
- Cタイプ
(2.5m×2.5m=6.25㎡)・・・26区画

12月31日	相生市・上郡町・三日月町合併協議会が廃止する決議が可決
12月22日	上郡町議会で相生市・上郡町合併協議会を解散
12月19日	落地古代山陽道跡の地元説明会
12月10日	相生市・上郡町・三日月町合併協議会を設置
12月5日	上郡町人権フェスティバルを開催
12月3日	12月12日実施予定の住民投票の延期を決定
11月28日	商工まつりを上郡駅前で開催
11月26日	智頭急行開業10周年記念ふるさとの駅まつり&併協議会の解散を通告
11月23日	住民投票の地区説明会が始まる。相生市長が合併協議会の解散を通告
11月21日	白旗城まつりが台風被害により中止
11月13日	「赤松の郷 昆虫文化館」が赤松にオープン
11月9日	本町・市町通りで「浪漫街道夢フェスタ2004」を開催
11月7日	業に延約360人のボランティアが参加
10月20日	12月11日 台風被害を受けた親水公園の復旧作業に延約360人のボランティアが参加
10月7日	第19回健康福祉まつり
10月3日	上郡町の合併についての意思を問う住民投票条例案が議会で可決
10月2日	台風23号の襲来。県下に甚大な被害が立候補
9月29日	上郡町議会の議員選挙を執行。定数16人に27人が立候補
9月20日	平成16年度敬老会
9月19日	町内各小学校で校区民体育大会
9月5日	「青少年健全育成の日」として「子どもと音楽のふれあい」と「青少年健全育成フォーラム」を開催
8月15日	上郡森林体験の森で野外コンサート
8月5日	議会解散の賛否を問う「上郡町の議会の解散投票」実施。賛成多数で議会が解散
8月2日	災害救助法が適用される。
7月29日	台風21号の襲来で町内各地に浸水被害が発生。

2月の

『町長との雑談タイム』

町民の皆さん、町長とお茶を飲みながら雑談してみませんか。なお、業者による営業活動はお断りします。(要予約・先着順) ■日時:2月2日(水)10時～15時 ■場所:役場3階応接室 ■お問い合わせ・予約先:役場企画管理課 総務係 ☎52-1111(内線332) ※都合により日程を変更することがありますがご了承ください。 ●なお、今月号の「町長からの手紙」は「新年のごあいさつ」に代えさせていただきます。

人権作文最優秀作品紹介 Vol.2

先月号に続き「平成16年度上郡町人権フェスティバル」において、最優秀賞の表彰を受けた人権作文を紹介します。

みんな一緒



山野里小学校6年

桐山 愛

私のお母さんは、障害のある方のヘルパーの仕事をしています。

お母さんが、休みの日に私を相生の「○○○荘」に連れていってくれました。

「○○○荘」は、障害のある方がくらす施設です。私はそのKさんという人と友だちになりました。

Kさんと私は、手紙を書いて送ったりしています。

Kさんは、手がふるえるから手紙が書けません。でも、お母さんが、

「うれしそうに読んどったでえ。」

って言うていたので、私は手紙を書くのがすごく楽しくなりました。

○○○荘に一度どろぼうが入りました。

「どろぼうだけでよかったあ。」

「なんで？」

と聞きかえすと、

「だって、火でもつけられたらみんなにげられんかったやろ。」

○○○荘では、歩ける人はいません。

みんな車いすです。私は、歩いたり走ったりするのに…。

一度友だちが、

「障害者ってなんかこわいよな。」

って言うてきました。

「そんなこと言ったらあかんやん。」

人権ポスターコンクール

私もあなたもルーツは1つ



最優秀作品

山野里小学校5年 山本実穂さん

って言うつと、友だちが私の事をさけてきました。

みんなは、障害のある方のことをなんにも分かっていないなと思ひ、少し悲しくなりました。やさしい人や楽しい人もいっぱいいるのに…。

Kさんに会いに行った時、車いすにお守りを付けてあげたら、すごく喜んでいました。

「うれしい。うれしい。ありがとう。」

ってずっと言うていました。私は、会えない時は、手紙を書いていました。

返事が書けないKさんは、○○○荘にいる人に、

「ぼくが文を言うから書いて。」

って頼んだそうです。そして、一通の手紙がきました。

「○○○荘は、ひまなんだ。なんだか、Kさんのさびしい顔がうかんできました。Kさんが、毎日、笑っていられるように。」

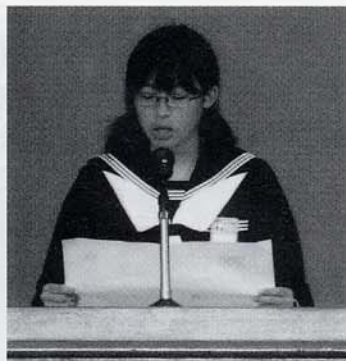
Kさんや障害のある人たちの気持ちが、ふつうに私たちと通じるように。

みんな、手をつないでくらせる毎日があればいいなあと、私は思います。

私は、Kさんが大好きです。



▶人権フェスティバルで作文朗読をする
桐山さん



▶バリアフリーについて伝える
山本さんの人権作文

考えなくてもいいですか



上郡中学校3年

山本 絢子

暑い日差しが照りつける午後、部活動を終えた私は、二人の友だちと一緒に帰っていました。

すると、前方におじいさんとおばあさんがいるのが見えました。おじいさんは足が悪いのが、車椅子に乗っていて、おばあさんがその車椅子を押し歩いていた。

その二人の横を通る時、私は自転車から降りて、自転車を押して歩きました。その道はとても狭いため、車椅子の横には、自転車がギリギリ通れる位の幅しか空いていなかったのです。だから、車椅子にぶつかってもしたら危ないと思い、私は自転車から降りました。

すると、そのおばあさんが、「ありがとう。」

と、言ってくれました。私は少し嬉しくなりました。

それから少し行った所の信号で信号待ちをしていると、友だちの一人が、「なあ、なんで降りたん？」

と、聞いてきました。私は、その時一番前にいたので知らなかったけど、どうやら友だちは自転車に乗ったままおじいさんとおばあさんの横を通ったようです。だから私は、

「もしもぶつかったら、けがするかもしれんし、危ないやろ。」

と、友だちに言いました。友だちは、

「ふうん、そうやな。」
と言って、理解してくれたようでした。友だちが分かってくれて良かったです。

今、いろいろな所でバリアフリーなど、障害のある人や交通弱者の人たちのための設備が整ってきています。例えば、歩道にある点字ブロックや音のなる信号、

自転車に乗っている人や歩行者専用の橋などが、ここ上郡にもあります。また、建物にもスロープがついていたり、段差が少なかったりしています。上中の校舎も、昨年の夏休みにバリアフリーになり、たくさんあった段差はなくなりました。スロープや障害者用のトイレがつくられ、エレベーターもできました。

このような事は、上郡だけでなく、いろいろな所で行われていると思います。

いろいろな所で、障害のある人や交通弱者の人たちの事を考えた皆さんの設備が整えられています。でも考えるのは設備だけでいいのでしょうか。私たちは、

考えなくてもいいのでしょうか。いくら設備が整っていても、その人たちと直接ふれあう私たちが、もっともっと考えなければ意味がないと思います。だから私たちは、普段の生活から、障害のある人や交通弱者の人たちの事を考えていくべきだと思えます。

私は、あのおじいさんとおばあさんに会ってから、いろいろな事を考えるようになりました。バスや電車に乗ると、自分はお年寄りになる席を譲れるだろうかと考えます。たくさんの方が、少しでもそんな事を考えれば、きつと、とても温かい世の中になるのではないのでしょうか。少しづつでも考える人が増えて、立場の弱い人たちに優しい世の中になれるといいなあと思います。



俳句大会作品

片山書之 選

【特選】

川底の起伏変りて水澄めり
北本和子
恙なく暮れて夕餼の秋刀魚焼く
山本佳枝
旅の服決めかねてゐる残暑かな
田中金子

【入選】

雑草の中にはじらう吾赤紅
古澤寛子
秋彼岸夫の残せし農日記
松井利子
花木槿一日をひそとたたみけり
福原春子
片隅に置かれし本の夜長かな
矢能忠子
里山は疵だらけなり秋の空
前田初子
すだれ吊り話のはずむ座敷かな
木村恵明
残照に染まる連峰七かまど
福本静子
古里に老いて河鹿を聞く夜かな
吉田義一
旅プランあれこれ選ぶ夜の秋
谷河才司
イベントのなき淋しさや秋桜
畑中重子

【佳作】

次の間の闇に気遣ふ夜長かな
切田一三
女生徒の紺の制服赤い羽根
岡田昌彦
過疎の村蝸鳴きて尚淋し
藤井 悟
気がつけば小さな赤や襪ぎ萩
高橋裕子
拜礼を忘れてしばし庫裏紅葉
松本千代
峠より家々の経彼岸花
横山基詞

横山基詞

▲ 昨年の積雪風景



平成16年度上郡町文化祭 町民俳句・短歌大会

入選作品の紹介

秘め事のなき齧となり木の葉髪
吉間初美
夕もずの声とがりつゝ、遠ざかる
竹田益子
山並の鬘を正して今日の月
山本チエ子
しらじらと夜具に影さす後の月
中山静江
秋日和縁の母の背丸くなり
山本秀子
瀬戸内の遠き島見ゆ秋日和
安本征子
天高し君が代流れ金メダル
高橋早苗
嚇しても又降りて来る稲雀
久永妙子
コスモスの風に乾きし濯ぎ物
山田俱子
禅寺の箒目さやか秋の朝
三村田鶴子
入あいの鐘の余韻や萩の寺
丸尾良枝
萩の花風禍に耐えて今盛り
清水孝安

短歌大会作品

諏訪艶子 選

【入選】

町中は人の通りの多ければ
孫追う視線しばし奪わる
砂川忠愛
亡き母が闇米に代えし我が晴着
今日は解きて座布団つくる
上村貞子

心地よき緊張の中イベントの
大正琴をいま弾きおえる
白岩あや子

稲を奪い家屋を奪いし台風の
過ぎて千種川秋空映す
原 華恵

深みゆく秋の心を七草に
問ふてみたくて芒野をゆく
竹内實男

【佳作】

何ひとつ形にならぬ手習いも
予定の日付は確と書き込む
中田和彦

入隊の夜汽車の窓に父と見し
富士の夜明けを今も忘れず
吉田義一

一米の床上浸水に遭いし義姉
ぬれしタンスにもたれ居眠る
平井和美

夫乗せて行きたると云う輸送船
幻の如く夢に出でくる
丸尾良枝

わが喜寿を夫と寿ぐ湯の宿に
交す盃しみじみと受く
尾上光子

下駄箱をのみこみふえゆく濁り
水に 赤きサンダルばかりとう
かぶ
藤中久子

亡き姉の服を折ふし掛けかへて
義兄は過ごしき今日十三回忌
久保崇子

見渡せば道路も田畑も無かりけり
勢ふ濁流が村を覆ひて
河野米美

桜咲き銀杏芽吹くとう秋半ば
四季の趣うすらぐ寂しも
五十嵐和恵

色褪せた母の形見の絆纏を
捨てきれずして箆筒にしまふ
村上敦子

【準佳作】

厨にさす白き寒椿咲ききりて
花びらの先に蜜の光れり
浅野早苗

野道まで溢れし水の溜り水
雲かげうつして静まりており
原喜美恵

晩秋の小鳥の声にも悲哀あり
老愛しめの使者の声かと
朝霧あや子

新しい民生委員・児童委員を紹介します!

よろしくお願ひします。

上郡町民生委員・児童委員協議会委員

校区名	担当地区	氏名(◎は新任)	電話番号
上郡	霞ヶ丘・上町・桜ヶ丘	松本 正	52-0296
	本町・市町	三浦 和泉	52-0030
	仲町・寺町	◎長谷 實	52-3943
	段町・旭町	◎井上 良之	52-0006
	栄町	井上 三郎	52-0134
	東町	織田 教昭	52-0466
	惣尻・尾長谷・緑ヶ丘	◎西川 省三	52-4557
山野里	丹東(1.2.9隣保)・丹西・促進	河野 一三	52-2327
	松の尾・安室ヶ丘	竹元 敏弘	52-1145
	宿東・宿西	田淵 征昭	52-1811
	川原	溝川 悦子	52-1144
	平野・大酒・高嶺	平井 和美	52-0346
	丹東(上記以外)	西田みつ江	52-2362
	竹万区	溪 恵教	52-3745
	駅東・駅北	香山紀美子	57-2434
	駅中・駅西	山本 孝昭	52-5175
	大持・井上・隈見町	町野 良宏	52-3083
高田	中野・休治	小澤 康志	52-0461
	宿・宇野山・佐用谷・小野豆	角石 和男	52-0394
	奥・宇治山・神明寺	正木 巧	52-1074
	与井・与井新	◎山田 正司	52-1763
	西野山・釜島・正福寺	◎中川 博美	52-2603
	高田台1丁目	上田 克枝	52-5055
	高田台2丁目	小栗 征宜	52-5009
	高田台3丁目	◎日野 靖雄	52-4738
	高田台4丁目	◎長田 公江	52-3102
	高田台5丁目・7丁目	大道 恭子	52-2853
高田台6丁目	前川 尚壽	52-3882	
鞍居	土井・土井の内・小山	島津佳彌子	54-0801
	野桑・中村	森中 克也	54-0655
	広根・稗田・梅谷	◎原田眞理子	54-0430
	金出地区・光都	◎河井 正人	54-0258
赤松	大富区	新見 和言	54-0158
	大枝・大枝新	渡邊はま子	52-0474
	岩木・岩木船谷・才原	照本 観明	52-0815
	倉尾・石堂・皆坂・黒石・市原	藤井 毅	52-2711
	苔縄・柏野	西門 宏	52-0637
	赤松・細野	野村 紀子	52-1563
船坂・梨ヶ原	河野原・楠	山田 敏子	52-2738
	梨ヶ原・落地	大道 正明	55-0370
	高山・行頭	◎笹山 タミ子	55-0578
	栗原・別名	増井 浄見	55-0252
	岡・金内	◎武本 吉弘	55-0023
主任児童委員	名村・皆坂	廣田 福恵	55-0520
	船坂	沖中 隆	55-0686
	町全域	高谷 博之	52-2098
委員	町全域	小野加奈子	52-6045
	町全域	◎今川 純代	54-0500

合計 48人 (男性 31人・女性 17人) 平成16年12月1日現在

地域の福祉向上をめざして——厚生労働大臣・県が委嘱

この度、民生委員・児童委員の一斉改選が行われ、12月1日付けで町内に48名の委員が厚生労働大臣及び県知事から委嘱されました。

委員の役割は、老人福祉、児童福祉、母子・父子福祉、障害者福祉などの幅広い福祉活動において、町民の皆さんと行政を結ぶパイプ役です。

委員の方々にはこれから任期の3年間、地域の身近な相談役として活躍していただきます。福祉について分らないことが

ありましたら、最寄りの民生委員・児童委員にお気軽にご相談ください。

また、去る12月7日(火)の委嘱辞令交付式とあわせて、今回の改選にあたり退任された12名の

方に、厚生労働大臣、県知事、上郡町長等から感謝状が贈られました。

【今回退任された方(敬称略)】

江見美知代(上郡)、加納美代子(上郡)、坂本敬代(上郡)、小谷芳子(高田)、中塚綾子(高田)、加藤照幸(高田台)、藤本孝幸(高田台)、深谷好秋(鞍

居)

居)、畑中重子(鞍居)、尾上久子(船坂)、西山昭治(船坂)、植坂朋子(赤松)

【新役員】(正副会長ののみ)

会長 河野 一三(山野里)

副会長 前川 尚壽(高田)

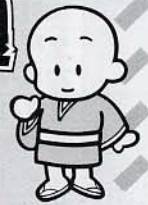
増井 浄見(船坂)

駅前商店街で盛大に「第15回商工まつり」 智頭線開業10周年を記念する駅まつりに合わせて開催

▶大勢のお客さんでにぎわう駅前のイベント広場



円心くんの
まちの話題



11月28日(日)、区画整理事業で整備が進む駅前商店街を会場に、「第15回上郡町商工まつり」が盛大に開催されました。商工まつりは、例年、役場周辺で開催していましたが、今年は智頭線が開業から10周年を迎えることを祝って行われた「ふるさとの駅まつり」に合わせて、駅前で実施されました。また、これに地元駅前区の自治会が食堂コーナーを設けて協力。会場を訪れた方々にとん汁がふるまわれていました。人だかりができたイベント広場では、楽しいストリートパフォーマンスのほかにも、山野里小学校(親和隊)や上郡高校(和太鼓クラブ「椿」)の太鼓演奏、円心太鼓、よさこいソーラン(夢咲組)や沖縄エイサー(上郡エイサー倶楽部)の演舞などがにぎやかに披露されました。



屋外でのマグロ解体ショー

「読書は自分がどこにいるのかを教えてくれる。」 作家の立松和平さんが読書シンポジウムで講演

12月19日(日)、中央公民館大ホールで読書シンポジウムが開かれ、作家の立松和平さんが講演を行いました。立松さんは冒頭に、小学校6年生の教科書に使われている自作の絵本「海のいのち」を朗読。その後、自らの本との出会いについて触れ、「読書とは人生における地図と同じで、自分がどこにいるのかを教えてくれるものです。」と話されました。

▶大好評だった立花和平さんの講演



山野里小学校の「親和隊」が和太鼓演奏の実力発揮 日本太鼓ジュニアコンクールの県大会で3位入賞

11月14日(日)、明石西部市民体育館で行われた「日本太鼓ジュニアコンクール第4回兵庫県大会」に、山野里小学校の和太鼓クラブ「親和隊」が出場し、県下7団体中、見事3位の入賞を果たしました。「親和隊」のコンクール出場は4年連続4回目で、1年間、このコンクールでの上位入賞をめざして練習してきたそうです。



商工まつりで勇壮な太鼓演奏を披露する山野里小の「親和隊」

赤穂市民総合体育館 ■チケット:特別席/2,000円・高校生以上/1,500円・中学生/1,000円・小学生/500円 ■上郡町内チケット販売所:中央公民館及び地区公民館・スポーツセンター・コノスポーツ ■お問い合わせ:上郡町スポーツセンター ☎52-4433

優しさと思いやりのハーモニーを… 温かい歌声に拍手喝采!^{かっさい}「人権フェスティバル」

12月5日(日)、「平成16年度上郡町人権フェスティバル」が満席の中央公民館大ホールで開催されました。「上郡エイサー倶楽部」のオープニング演舞のあと、ポスターや写真、標語などの人権作品表彰式、人権作文の朗読、そして楽器を一切使わずに声だけでハーモニーをつくるア・カペラグループ「パイロン」の公演会が行われました。また、公民館のロビーや玄関先では「いずみっこクラブ」や「たんぼぼ倶楽部」などの団体が、たこ焼きやお菓子などの模擬店で協力していました。

4人のメンバーの声を重ねて「さとうきび畑」や「竹田の子守歌」などの曲を披露した「パイロン」の公演会では、それぞれの曲が生まれた背景なども紹介され、客席は感動に包まれていました。また、最後のアンコールでは観客総立ちで拍手が贈られ、会場が一つになりました。

透き通った声の赤井晶子さん▶

ア・カペラグループ「パイロン」の4人の
▼声に合わせて盛り上がる会場



地域のお年寄りからしめ縄を習う船坂小の児童

おばあちゃんの手は魔法の手!? 船坂小学校児童が地域のお年寄りとしめ縄づくり

12月10日(金)、船坂小学校の体育館で、船坂地区の老人大学「星峰学園」のお年寄り9名と、4年生以上の児童38名が、しめ縄づくりを行いました。

わらを手にした子どもたちは、見本のしめ縄を参考にしたり、おじいさんやおばあさんにアドバイスを受けていたりしながら縄づくりに挑戦しました。横でみるみる縄をなっていくおばあさんの手元に感心しながらも、子どもたちは先生と一緒に一生懸命取り組んでいました。

動物たちが奏でるクリスマスメドレー 満席のズーラシアンブラス&弦うさぎコンサート

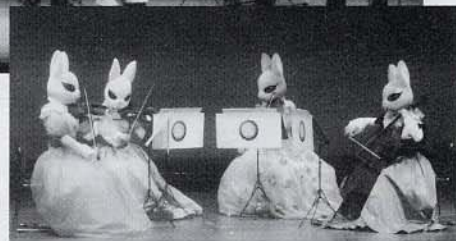
12月12日(日)、中央公民館大ホールにおいてクリスマスシーズン恒例の親子コンサート「音楽の絵本」が開催されました。今年のコンサートの出演者は「ズーラシアンブラス&弦うさぎ」の楽団で、ライオン、サル、ウサギなどのマスクをかぶった演奏者が正装でステージに登場しました。

本格的なクラシックからクリスマスメドレーや子どもたちにお馴染みの童謡までをゆったりと、時にはコミカルに演奏しました。今までに見たことのない不思議な雰囲気演奏会に、客席の子どもたちは驚きながらも楽しそうに耳を傾けていました。



▲不思議な雰囲気
のズーラシアンブラス

クラシック音楽を奏でる
弦うさぎ▶



11月30日に役場で行われた表彰式にて

5年間無疾病世帯への感謝状 国民健康保険事業の一環として

このほど、5年間医者にかからなかった無疾病世帯への感謝状が、安則町長から町内の次の9世帯の方へ贈呈されました。

【世帯主の方のお名前(自治会)・敬称略】

- ・木本みつ子(上町) ・竹本 益寛(上町)
- ・笹谷 満(段町) ・安藤 靖弘(宿西)
- ・中川 早苗(高田台) ・中塚 秋野(高田台)
- ・金澤 求(黒石) ・野村 建士(赤松) ・他1名

JBLスーパーリーグ2004-2005 赤穂大会のお知らせ

バスケットボール日本リーグ機構とバスケットボールスーパーリーグ赤穂大会実行委員会主催による「アイシンシーホースVS松下電器パナソニックスーパーカンガルーズ」の試合を観戦しませんか。■とき:2月12日(土)開場/13:00・試合開始/14:00■ところ: 。



上郡高校園芸科生徒が小学生と交流 フラワーアレンジメントの教室

12月21日(火)、上郡高等学校園芸科の先生2名と生徒6名が山野里小学校を訪れ、4年生の2クラスを対象にフラワーアレンジメント教室を行いました。5、6名ごとの班に分かれた児童らは、色合いや茎の長さを相談しながら、用意されたバラやユリ、ラン、かすみ草などを使って色鮮やかな花かごを完成させていました。



高校生と一緒に花かご作りに挑戦する山野里小4年生



金出地ダムの早期完成を要望 町長、議長、連合自治会長が知事に署名提出

12月8日(水)、安則町長と高尾議長、三浦連合自治会長が兵庫県庁を訪れ、金出地ダムの早期工事再開と早期完成の要望を、町民から集まった3,831戸の署名を付け、県知事あてに提出しました。これは、昨年の台風21号による浸水被害をうけて、一昨年度から建設が休止している金出地ダムの工事再開を望み、町内で署名活動が行われていたものです。



県庁の県土整備部に要望書を提出する安則町長

先月号9ページの「まちの話題」中、文化祭の記事で「茶道教室のお茶会」は、「茶華道連盟のお茶会」の誤りでした。お詫び申し上げます。

お詫びと訂正



交通安全功労者の竹内孝さん

交通安全協会会長の竹内孝さん(大持)が、このたび、内閣官房長官より交通安全功労者表彰を受けられました。竹内さんは、昭和31年の交通安全協会発足時から長年、地域安全のために貢献されました。

交通安全功労者表彰



おめでと〜いございます。

各種表彰の受賞者のご紹介

日本赤十字奉仕団表彰

このたび、西播磨地区赤十字奉仕団大会において団員の模範的活動と功績を顕彰する表彰が行われ、町内からは郡連合婦人会長の高宮一代さん(上郡)が地区長表彰を受けられました。また、井上富美恵さん(上



赤十字表彰の高宮一代さん

智頭急行株式会社より感謝状

12月3日(金)、智頭線開業10周年を記念する式典が鳥取市内のホテルで行われ、開業以来、駅舎の清掃や管理を行っている河野原自治

会(高橋堅会長)と苔縄自治会(横山公一会長)の両自治会長に対し、智頭急行株式会社より感謝状が贈呈されました。



智頭線開業以来10年にわたり駅舎の管理をされている苔縄自治会と河野原自治会(写真は自治会長)

—保健師メモ—

エス・ティ・ディー

性感染症 STD って、な～に？



Q:どんな病気なの？

A: 性感染症とは性行為によって感染するさまざまな病気のことです。



Q:どうしたらうつるの？

A: ウイルスや細菌が住み着いている精液や膣分泌液などが、性行為により他人の性器や直腸、口などの粘膜に触れることによって感染します。

〔注〕握手やコップの回し飲み、トイレ・プール・共同浴場、咳などからはうつりません。

～若者の間で性感染症が急増中！～

その理由は…

- ① 若者の間での性行動の活発化
 - ② 性感染症の意識の低さ
 - ③ 感染していることに気づかない
 - ④ 恥ずかしいから相手に話さない、受診しない
- …などが考えられます。



Q:どうすればうつらないの？

A: 「性行為をしない」以外は、完全な予防法はありません。しかし、安全な性行為を心がけることで、感染の危険度を大幅に低くすることは可能です。その方法とは、

- ★コンドームを使う！
(性行為の最初から最後までつけないと意味がありません！)
- ★パートナーは特定の人だけに！

●主なSTDとその症状

梅毒	感染部位に痛みのないしこり
淋病	男性 尿道から黄白色膿性分泌物、排尿痛 女性 おりものの増加、尿道からの排膿、頻尿
クラミジア	男性 尿道からの分泌物、尿道不快感 女性 おりものの増加
性器ヘルペス	外性器部に水泡ないし浅い潰瘍(痛みをとまなう)、再発しやすい
B型肝炎	無症状か倦怠感、肝臓がんや肝硬変の原因に
尖形コンジローム	性器・肛門周囲にカリフラワー状の肌色ないし赤色のイボが多発

一人ひとりの意識向上がこの現状をストップさせます。

正しい知識を身につけよう!

雑誌やテレビ、インターネットなどたくさんの情報が飛び交っている世の中。間違った情報をうのみにしないで!!



性感染症は早期発見し、適切な治療を受けることにより治ります。放っておくと男性は前立腺や精巣の炎症が慢性化したり、女性は不妊症になったり、妊婦の場合は母子感染する恐れがあるので早めの受診が不可欠です。

自分の意識をしっかりとろう!

雰囲気になされたり、嫌われるからといって軽はずみな行動をとってはダメ!!
自分の身は自分しか守れません!
お互いの思いやりの心も忘れずに。

病院に行くには勇気がいるでしょう。でも必ず秘密厳守で、的確なアドバイスがもらえます。一人で抱え込まずに専門家に相談しましょう。

早期発見・早期治療が大切です!

相談・検査をこわがらないで!

県立赤穂高等学校定時制普通科
成人特例入学者選抜志願者の募集

兵庫県立赤穂高等学校定時制課程(普通科)では、平成17年度の入学志願者を募集しています。そのうち、成人を対象とする成人特例入試は次の要領で行います。■募集学科：普通科■出願資格：平成16年4月1日現在満20歳以上で、成人特例入学者選抜を希望す

上級救命講習開催のお知らせ

地震などの災害やスポーツ、レクリエーション活動にも役に立つわ

応急手当の初心者から上級者、プロまでみんな集まれ!!



講習内容を教えて!

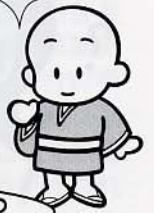
- ・心肺蘇生法(成人用・小児用・乳児用)
- ・ケガの手当(部活中に擦りむいて出血が止まらない。)
- ・やけどの手当(料理中に鍋を落としてやけどをした。)
- ・骨折の手当(登山中に転倒し骨折した。)
- ・搬送方法(応急担架の作り方)
- ・AED(自動体外式除細動器)の取り扱い

上記のように、日ごろよく起こるケガや病気の手当を盛り込んだ8時間講習です。

●申し込み・お問い合わせ先
赤穂市消防署上郡分署救急救命係
☎52-5119・☎52-1351

開催日や時間と場所、申し込み方法は?

- 日 時：2月20日(日)9時～17時30分
- 場 所：上郡町立つばき会館 2階実習室
- 受講対象：中学生以上であれば誰でも参加できます。
スポーツ指導者の方、ボランティアグループの方、看護師さん、中学・高校の生徒の皆さん、一緒に応急手当を学びましょう!
- 受講料：無料
- 申し込み期限：2月10日(木)21時まで
*期限が過ぎた場合でも問い合わせてください。
- その他：①昼食は各自でご用意ください。
②実技がありますので動きやすい服装でお越しください。
③楽しい雰囲気です応急手当を学びます。



1人でも
困らない
ために

男性だけのヘルシークッキング

受講生募集

～初心者編～

いつも食事を作られている方が不在のとき、病気の時、あなたは何を食べていますか?
また、これから一人暮らしを始める方も、手軽な**簡単料理**に挑戦し、ひとつでもレパートリーを増やしてみませんか。

- 時 間 9:30～13:00
- 場 所 上郡町立中央公民館2階
- 会 費 2,000円(エプロン、三角巾)
- 定 員 20名
※定員になりしだい締め切らせていただきます。
- 申し込み 1月13日(木)までに
上郡町保健センターへ ☎52-2188

月 日	内 容
1 1/21(金)	(和食の基本) 野菜の切り方・だし汁の取り方から
2 1/28(金)	(基礎栄養学) 手早く一品いろいろ料理…電子レンジの活用
3 2/ 4(金)	(食品表示について) スピードクッキング…半加工品の利用法
4 2/18(金)	(食生活チェック) 元気の出るバランス料理
5 2/25(金)	(反省会) バイクングパーティー



相生警察署からお知らせ 220110

◆冬の交通事故防止◆



防ごう！ スリップ事故



寒さが厳しくなると、積雪や路面の凍結によって車のタイヤが滑りやすくなり、スリップによる交通事故が多発します。

- 「積雪」や「凍結」は北部や山間地に限られた話では決してありません。雨上がりの冷え込んだ早朝、橋の上やトンネルは凍結していることもあります。冬のスリップ事故原因の多くは、運転者の
- ①路面状態に対する認識が低い。
 - ②速度を出し過ぎている。
 - ③危険を認知してから急操作で回避を（慌てた結果の運転操作ミス）を行っている。

ことよって引き起こされています。雪道、凍結路などは天候や状況で刻々と変化していることを心得て、急発進や急停止を避けるなどの安全走行をすることが大切です。

雪道・凍結路での ワンポイント アドバイス

速度はひかえめに、車間距離は十分に

雪道は摩擦係数が低く滑りやすいのは皆さんもすでに知っていることだと思います。

スタッドレスタイヤでも、雪道ではスピードが出るとブレーキを踏んでもそう簡単には止まりません。路面状況に応じて、何が起こっても対処できる安全速度と車間距離を十分にとることが大切です。

トンネルの出入口、橋や跨線橋の上は凍結しているので速度はひかえめに

トンネルの出入口は、日中でも日が差さず凍結している場合が多く、滑りやすくなっています。また橋や跨線橋は地熱が伝わりにくいいため、そこだけ凍結していることがあります。

交番(駐在)別	人身事故	死者	傷者	物損事故
上郡橋	23	2	23	79
上郡駅前	16	0	20	108
中野	17	0	19	62
八保	1	0	1	12
梨ヶ原	8	1	12	23
赤松	5	1	7	21
野桑	4	0	7	21
科学公園都市	1	0	1	25
合計	75	4	90	351

午後4時30分からのライト点灯を励行しよう。

上り坂では止まらずに

下り坂ではタイヤのロックに注意
スタッドレスタイヤを装着していても、上り坂の途中で一旦止まってしまうと、スリップしてなかなか発進できなくなる場合があります。そうならないためにも車間距離を十分にとり、止まらずに一気に登りきるようにしましょう。

また、下り坂ではスピードが出やすいため、ブレーキを踏むとタイヤがロックしやすくなります。ロックするとハンドルがきかなくなりとても危険です。下り坂ではエンジンブレーキを使い、スピードの出しすぎに注意しましょう。

簡単ポトフ

材料(4人分)

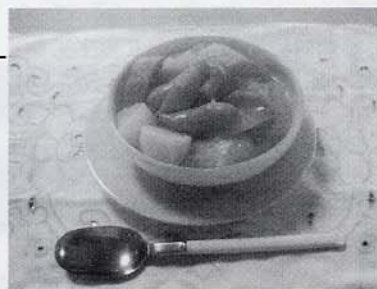
- たまねぎ……1個(200g)
- コンソメ………2個
- じゃがいも…2個(300g)
- 水……………6カップ
- にんじん…1本(200g)
- 粉末とりからスープ…少々
- キャベツ…1/2個(400g)
- 塩……………小さじ1
- あびきウイナー6本(120g)
- コンショウ… 小さじ1/3
- 油……………小さじ2
- 酒またはワイン… 大さじ1

〈作り方〉

- ①たまねぎ、にんじん、キャベツ、ウイナーは、食べやすい大きさに切る。
- ②じゃがいもは一口大に切り、水につけておく。
- ③厚手の鍋に油を入れ、たまねぎ、次ににんじんを加えて軽く炒める。
水、コンソメ、とりからスープを加えて煮る。
沸騰してきたらアクを取る。
- ④次に、じゃがいも、キャベツを入れて野菜が柔らかくなったらウイナーを加え、塩、コンショウ、酒を加え味を整える。
マスタード(洋からし)を添える。

〔ポイント〕

じゃがいも等は、くずれないように素材ごとに時間差をつけて鍋に入れる。牛肉、鶏肉、ベーコン、きのご等、何でもある素材でできます。いろいろ作ってみてください。



〈1人あたり〉

カロリー 245kcal
たんぱく質 7.0g

栄養士から一言

時間のある時に多めに作って次の日にはカレー味にしたり、トマト缶を加えミキサーにかけて、きれいなビタミンスープにしたり、いろいろ変身させてみてください。1日野菜を350gとるのが目標です。たくさん摂取して風邪対策を!

わが家の 好評メニュー

今回は、保健センターの健康アクティブ講座(栄養コース)を修了された高須久子さん(高田台)の「ポトフ」です。高須さんは「ほうらいの里」の調理師さん。高齢者の方にも喜ばれたおすすめメニューです。



県立障害者高等技術専門学院
学院生募集

身体に障害のある求職者等を対象として、平成17年度の学院生を募集しています。■募集科目: パソコンNC科(1年制)、宝飾工芸科(1年制)、パソコンCAD科(1年制) ■定員: 各科とも5名 ■授業料: 無料 ■募集期間: 1月7日(金)~2月8日(火) (執務時間内) ■応募方法: 現住所を管轄

スポーツ ニュース



秋季町民軟式野球大会(学童の部) (11月13・21日)

①高田レッドパワーズ②高嶺少年野球部③千種ジュニアB(C)(A、同(B))

秋季町民軟式野球大会 (11月21日)

①ホワイトシャーク②兵庫ヤンキース③アクタローズ、千種クラブ

第33回近隣市町親善剣道大会 (上郡中学校・11月21日)

▼小学生女子の部①上郡椿会②有年剣道少年団③赤穂塩屋剣道少年団、赤穂尾崎剣道少年団▼高学年の部(男子)①赤穂城西剣道少年団②赤穂剣道少年団③熊山剣道スポーツ少年団、赤穂剣道教室▼低学年の部(男子)①赤穂城西剣道少年団②赤穂剣道少年団③上郡剣道連盟A、赤穂塩屋剣道少年団▼中学生女子の部①赤穂西中②安富中②一宮南中、赤穂中▼中学生男子の部①赤穂西中②上郡中A③太子東

中、吉備中

多度津町スポーツ少年団小学生ソフトテニス大会 (多度津町スポーツセンター・11月23日)

【女子の部・準優勝】由田優希(山野里小6年)・大崎友美(高田小6年)



大崎さん(左)と由田さん

郡老連第2回グラウンドゴルフ大会 (11月25日)

①西山ミツ子②橋本正巳③寺本たまえ

平成16年度秋季地域別男女混合バレーボール大会 (11月28日)

①上郡チーム②赤松チーム③高田台同好会チーム、船坂チーム

上郡町ニューススポーツ協会・師走グラウンドゴルフ大会 (12月4日)

①松本米子②藤田信子③家原保子

第16回ちびっ子駅伝競走大会 (12月5日)

【男子の部】①船坂小学校A②スポーツクラブ21たかた③上郡高嶺少年野球部【区間賞】▼1区若尾龍太郎▼2区山本莉也▼3区横山智之▼4区有末周平▼

5区辻裕瑛▼6区三谷川拓磨▼7区柴野洋輝(区間新記録)

【女子の部】①船坂小学校②スポーツクラブ21たかた③上郡Jrソフトテニスクラブ【区間賞】

▼1区岡畑美咲▼2区田野綾奈▼3区尾城七虹▼4区矢野琴音▼5区横山めぐみ▼6区山下真依▼7区末政真美

第22回全日本少年軟式野球西播大会 (12月12日)

①上郡中②那波中③赤穂中、双葉中

第39回上郡町ロードレース大会 (12月12日)

▼第1部(高校生以上男子5km)①深澤竜治②佐藤悠斗③西山祐司▼第2部(中学生男子5km)①立川拓②満武和樹③長友雅志▼第3部(30歳以上男子3km)①草刈邦展②今井清彦③赤松普

宣▼第4部(中学生以上女子3km)①内海裕子②松原也恵美③安田理恵子▼第6部(小学校1・2年生男子1.2km)①延藤陽和②島居勇氣③森下智裕▼第7部(小学校1・2年生女子1.2km)①西本優子②延藤和雪③大前朝香▼第8部(小学校3・4年生男子1.5km)①田中史弥②清田殊基③有末周平▼第9部(小学校3・4年生女子1.5km)①壽賀瞳②竹本楓③山内琴加▼第10部(小学校5・6年生男子1.8km)①若尾龍太郎②米田大樹③柴野洋輝▼第11部(小学校5・6年生女子1.8km)①矢田彩果②山本実穂③津田みなみ▼第12部(親子の部1.0km※子・親の順)①赤戸卓磨・成光②延藤京陽・康彦③竹本紘大・康助

災害を知り、強くなろう！

サバイバルキャンプの参加者募集

身近に起こる大雨や地震などの災害に対して、子どもの防災意識を高めるとともに、自分の身を守るために必要な知識や、被災時に少しでも適応するために自炊などのノウハウを学ぶ「サバイバルキャンプ」を実施します。

○開催日 2月19日(土)～20日(日)
○開催場所 上郡町B&G海洋センター(艇庫)
○参加対象 小学3～6年生男女
○参加費 無料
○定員 20名
○参加申し込み先 上郡町B&G海洋センター(スポーツセンター内) ☎52-4433

ピュアランドより

2005年の幕開けです！ 今年もよろしくお願ひします。

●レストランの季節限定メニュー (12月～2月)

『味冬の膳』

・1日20食の昼限定メニューです。
・予約は承りません。

一食 **1,995円**(税込み)

●ご予約、お問い合わせは 上郡ピュアランド山の里 ☎52-6388まで

冬季ならではの魚と鶏の「小鍋」をメインに、ご飯は地元の古代米を使用しました。なまこ、まさご和え、かに味噌豆腐の三種盛り始まり、揚げ物にかきフライ、茶碗蒸し、柚子ゼリーのデザートなど満足の8品。
※日により食材が変わる場合がございます。

休館日のお知らせ
1月19日(水)・2月16日(水)は定休日です。また、1月31日(月)～2月4日(金)は館メンテナンスのため休館させていただきます。

司法書士一斉法律相談会の開催

不動産や登記、消費者問題などの無料相談会です。■日時：2月5日(土)10時～12時■相談場所：兵庫県司法書士会西播支部内の司法書士会全員の事務所■お問い合わせ：司法書士 松尾賢治事務所(赤穂出張所管内) ☎42-4008



子育て情報発信局

子育て学習センター

☎・FAX 52・1067

親と子ども・「かかわりあい方」で好人生が…

子どもはもうお腹にいる時から、そしておぎやと産まれた瞬間から親との「かかわりあい方」で、心や身体作りの第一歩が始まります。

親は、我が子がどうぞ健やかに育つてくれますようにと念じながら「親」としての「かかわりあい方」に、責任も生まれま

す。「親と子どもが、どのようにかかわりあいながら人生を歩いていくか」は、なかなかむずかしいものです。親が良かれと思つて我が子に、語りかけたり行動を起こしたりしても子どもが、全面的にそのことを素直に受け入れる時があったりなかったりです。



リズム遊びで「よいしょ、よいしょ」

べつたりと親に甘えていた子どもが、ある日突然に「ママきらい」「あっちへいって」と言葉が発したとき、ええつと親は

かわい我が子に裏切られたような寂しさを感じますが、自立への始まりと、その言葉のウラを見抜いて、受容・対話の「かかわりあい方」で、やがてお互いに「ごめん、ママ好き」「ママも○○ちゃん大好き」と、共

生の喜び共有への「かかわりあい方」を発見したいものです。家庭は、子どもの欲求が素直

に出せる和気あいあいの世界です。父親や母親の愛情を確認している子どもの言葉を見抜き読みとれる時、すばらしい「かかわりあい方」を共有する中で好人生も共有していききたいもので

す。一番大好きな親への愛情確認をしているときに、「ママも○○ちゃんきらい」「○○ちゃんもどこかへ行き」などと、子どもと同じ基準で言葉をかけないことですね。
4～5歳児ごろになりますと、

一見、赤ちゃん返りをしているのかと思うほど「お母さん」とべつたり甘えてきます。友だち

としつかり遊び始めるころに表れる現象です。親はとまどいがちになりますが、発達はずクしません。乳幼児期から学童

期への成長です。思春期への前段階で、心の危険信号を発生していきます。この危険信号の活

きる「かかわりあい方」で、また一段の成長の喜びを共有したいものです。集団生活での遊びと学びの開

始のころには、必ずしも一人ひとりのニーズが満たされない時もある生じてきます。「嫌でも遊びの仲間入りをしなくてはならない」「嫌でも学ばなければなら

のならやってみよう!」と、人との場面から逃げ出さないで共存共生の意義・喜びの体験的

理解から自立する人間として育つていきます。小学校高学年ごろは、親に甘

えながらも微妙に心の距離を開いていきますが、健康な発達で

す。思春期前夜の微妙な心情を、親との、家族との好ましい「かかわりあい方」による愛情確認

によつて心を安定させていきます。子どもは、幾度となく心の揺れ動きをしながら育つていくので「親と子ども・そのかかわりあい方」で、好人生を子どもと共有していききたいものです。

子育て講演会のお知らせ

1月21日(金)午前10時30分
場所：中央公民館 大ホール

参加無料

講師：精神科医 服部祥子先生
演題「子どもの育つみちすじ

——精神科医の視点より——

懐かしい子ども時代を振り返りながら、子育て・親育ちを共に考えていきましょう!

相生税務署よりお知らせ

確定申告説明会

開催日 1月27日(木)
時間 10時～11時30分
場所 上郡町商工会館

事前還付申告指導

開催日 2月3日(木)
時間 10時～12時
13時～15時30分

場所 上郡町役場

①対象者

- ・医療費控除、雑損控除や住宅借入金等特別控除を受ける方
- ・年の中途退職のために年末調整が済んでいない方
- ・配当所得や年金所得があり、還付申告をされる方

②必要書類

- ・給与や年金の源泉徴収票
- ・控除の種類に応じた領収書等
- ・印鑑及び還付金の受取口座を

③お問い合わせ

相生税務署(個人課税第1部門) ☎23・0351

閉庁日の対応について

相生税務署では、2月20日と27日の日曜日に限り、確定申告の相談・申告書の受付を実施します。

高齢者放送大学
学生募集

ラジオで生涯学習講座を提供している兵庫県高齢者放送大学では平成17年度の学生を募集します。■対象:60歳以上で県内在住の人■募集:本科生500人(先着順、他に聴講生制度もあります)■募集期間:4月15日まで■経費:年間6,000円(テキスト代含む)■放送:ラジオ関西(55.8kHz)毎週土曜日朝6時30分～7時■学習期間:1年間■申し込み・お問い合わせ:兵庫県高齢者放送大学 ☎0794-24-3342

イトちゃんの お知らせ伝言板

上郡町役場 ☎52-1111(代) [各課直通]	税務課 ☎52-1113	建設課 ☎52-1117	中央公民館 ☎52-1125	水道事業所 ☎52-0097
議会事務局 ☎52-3512	住民課 ☎52-1115	都市整備課 ☎52-1118	つばき会館 ☎52-1125	クリーンセンター ☎52-0096
企画管理課 ☎52-1112	健康福祉課 ☎52-1114	会計課 ☎52-1120	スポーツセンター ☎52-4433	福祉センター ☎52-2910
	産業振興課 ☎52-1116	管理課 ☎52-2911	保健センター ☎52-2188	青少年育成センター ☎52-5500
	下水道課 ☎52-1119	社会教育課 ☎52-2912	子育て学習センター ☎52-1067	障害者支援センター ☎57-2233

役場臨時職員を募集します

採用職種・募集人数

- ① 一般事務職 若干名
- ② 保育士 1名

受験資格

身体健康、通勤可能で、平成17年4月1日現在、

- ① 一般事務職—35歳以下
- ② 保育士—45歳以下で保育士資格を有する人
(または平成17年3月31日までに同資格を
取得する見込みの人)

申し込み期間 1月14日(金)~2月1日(火)

受験手続 受験申込用紙に記入し、上郡町役場企画管理課まで
提出してください。

試験日・場所 申し込み完了後、受験者に通知します。

お問い合わせ 役場企画管理課 総務係 ☎52-1111

小・中・養護学校の非常勤職員の募集

兵庫県教育委員会では、県内の市町組合立小・中・養護学校
(神戸市を除く)の非常勤職員を募集しています。

勤務内容 新任教員の初任者研修に係る授業

報酬等 報酬は1時間あたり2,830円

※平成16年度現行額であり、若干変更になる可能性
があります。

交通費は、支給限度額の範囲で実費支給

資格 希望する校種の教育職員免許法に定める小・中・高
等学校教諭普通免許状の所持者、または平成17年
4月1日までに取得できる者であること。

願書受付 2月1日(火)~3月22日(火)までに必着(ただし、土、
日曜日及び祝日を除く)

最寄りの市町組合教育委員会、または教育事務所
で受け付けます。

お問い合わせ 上郡町教育委員会 管理課 ☎52-2911

地球温暖化防止講演会の開催

日時 1月27日(木)13時30分~15時30分

場所 上郡町立中央公民館 中ホール

演題 「地域と暮らしから地球温暖化を考える」

講師 横山孝雄先生(兵庫県立大学非常勤講師)

参加人員 60名

主催 上郡町・上郡地球温暖化防止活動推進協議会

申し込み・お問い合わせ

役場住民課 環境対策係 ☎52-1115

社会福祉法人 上郡町社会福祉協議会 職員募集のお知らせ

募集職種・人員 福祉職 1名

受験資格 昭和55年4月2日以降に生まれた者。

社会福祉士の資格取得者及び受験資格者を優先。

応募方法 市販の履歴書に写真貼付のうえ、期間中に下記
へ提出してください。郵送可。

受付期間 1月17日(月)~1月31日(月)

選考方法 作文と面接試験

試験日 2月7日(月)9時~ 上郡町社会福祉協議会にて

採用予定日 平成17年4月1日付

申し込み・お問い合わせ

上郡町社会福祉協議会 ☎52-2910 ☎52-5444

兵庫県立大学附属高等学校 非常勤嘱託員の募集

兵庫県立大学附属高等学校では、寄宿舍勤務の非常勤嘱託員
を募集しています。

募集人員 1名(女性)

応募資格 55歳~62歳

勤務時間 週30時間(1日7時間30分)

・日勤2~3回(9時~17時15分・休憩含む)

・夜勤2~3回(17時~9時15分・仮眠含む)

勤務場所 寄宿舍(黎明寮)

勤務内容 寄宿舍管理用務、郵便物・電話等の取り次ぎ等

報酬 月額159,500円(社会保険・雇用保険加入)

応募方法 写真(3cm×4cm)を貼付した履歴書を1部提
出してください。(郵送可)

募集期間 2月4日(金)まで

面接日 募集期間終了後、高校から連絡します。

勤務開始 平成17年4月1日(金)から(原則1年間)

応募・お問い合わせ

兵庫県立大学附属高等学校 事務室 ☎58-0722
〒678-1205赤穂郡上郡町光都3丁目11番1号

2005年農林業センサスにご協力ください

平成17年2月1日現在で全国一斉に“農林業の国勢調査”と
いわれる「2005年農林業センサス」が実施されます。

この調査は、今後の農林業の政策に役立てるために5年ごと
に実施される極めて大切な調査です。

1月中旬から農林業を営んでいる皆様のところへ調査員が伺い、
調査票に農林業の経営状況などの記入をしていただきますので、
ご協力をお願いします。

農林水産省 兵庫県 上郡町

受付期間：1月27日(木)まで受付※選考日は29日(土)■応募者のためのオープンカレッジ(無料)：1月15日(土)「CGの作成や画像を編集する体験」/1月29日(土)「簡単なプログラムを作成する体験」■お問い合わせ・資料の請求：はりまコンピュータ・カレッジ入試事務所〒678-1205上郡町光都3-11-2 ☎58-0011・☎58-0020・Eメールinfo@harima-cc.ac.jp

お気軽にご相談ください!!

●行政相談

▷日時=2月2日(水)10時~12時▷行政相談員=山本幸子氏▷場所=役場301会議室▷お問い合わせ=企画管理課☎52-1111

●法律相談

▷日時=1月18日(火)・2月15日(火)13時20分~16時▷場所=福祉センター▷相談員=山下顕次弁護士▷内容=相続・離婚・土地等(業務上を除く)▷相談費用=無料▷予約制(電話予約可)☎52-2910

●身体障害者相談

▷日時=1月20日(木)・2月17日(木)13時30分~16時▷場所=福祉センター▷相談員=身体障害者相談員▷内容=身体障害者に関すること☎52-2910

●心配ごと相談

▷日時=毎週木曜日13時30分~16時▷場所=福祉センター▷相談員=心配ごと相談部担当民生委員2名▷内容=生活、職業、住宅等の心配ごとの助言☎52-2910

●結婚相談

▷日時=1月15日(土)・2月4日(金)・19日(土)13時~16時▷場所=福祉センター▷相談員=清流会奉仕委員▷内容=結婚に関すること(助言、あっせん、紹介、見合い等)☎52-2910

●登記相談

▷日時=2月9日(水)13時30分~16時▷場所=役場202会議室▷相談員=神戸地方法務局相生出張所職員▷内容=登記に関すること☎52-1117

●一日職業相談

▷日時=1月26日(水)・2月23日(水)13時30分~16時▷場所=役場産業振興課内▷内容=ハローワークあいおい職業相談員による求職の相談・求人申込受付▷お問い合わせ=産業振興課商工観光係※係では役場の通常業務時間内において求職・求人の情報提供を行っています。☎52-1116

●人権相談

▷日時=3月7日(月)13時~16時▷場所=福祉センター▷相談員=人権擁護委員▷内容=家族・土地・いじめ・金銭などの身の回りの問題。☎52-1115

●教育相談—なやみごとヤングダイヤル—

[電話相談]▷日時=木曜日9時~
[面接相談]①カウンセリング▷日時=毎週月曜日11時~(祝祭日を除く)▷カウンセラー=大口計子氏(臨床心理士)②相談▷毎週木曜日9時~▷相談員=藤井秀一氏▷内容=青少年とその保護者を対象にした不登校、いじめ、しつけ等の相談、秘密厳守、予約制▷申し込み先=青少年育成センター☎52-5500
[メール相談]▷メールアドレス=seisyo@town.kamigori.hyogo.jp

●農地相談

▷日時=1月21日(金)・2月18日(金)9時~12時▷場所=農業委員会事務局▷相談員=農業委員2名▷内容=農地諸問題☎52-1116

●障害者福祉相談

①[面接相談]▷日時=毎週月~金曜日9時30分~16時、事前に電話予約。▷申し込み=上郡町障害者支援センター“愛あい”☎57-2233

②[外来相談]▷日時=1月22日(土)・2月19日(土)9時45分~16時30分、予約制▷場所=上郡町障害者支援センター“愛あい”▷外来相談員=藤本次郎氏▷予約・お問い合わせ=愛心園☎52-3959

③[訪問相談]▷日時=電話予約で日程調整。10時~19時(1回1時間程度)▷訪問地域=上郡町内▷内容=相談員が障害者の自宅などに出向き、相談に応じます。▷申し込み先=“愛あい”または健康福祉課☎52-1114



INFORMATION

ピュアランドの臨時(パート)職員を募集します

職 種	調理補助
募集人員	若干名
勤務形態	土・日・祝日及び早朝・夜間勤務が可能な方
年 齢	18歳から30歳ぐらいまで
募集期間	(募集中) 1月21日(金)まで
勤務場所	ピュアランド山の里
お問い合わせ	ピュアランド山の里 ☎52-6388

健康福祉事務所からのお知らせ スギヒラタケにご用心!

今般、新潟県及び山形県において急性の脳症を疑う事案が発生しており、これまでに、これらの事案において発症者は腎機能の低下の状態を有し、スギヒラタケの摂取があるとされています。

スギヒラタケは、従前から食用キノコとして摂取されており、これまで健康被害の報告もないところですが、上記事例が発生していることから厚生労働省が当該キノコと急性脳症の関連性を調査しているところです。

つきましては、安全性が確認されるまでの間、県民の皆さんは、スギヒラタケの摂取を控えるようお願いします。

「スギヒラタケ」とは?

カサ: 2~6cm、耳形~扇形あるいはへら形で白色

発生: 秋、スギの古い切り株や倒木に多数重なり合って発生

※兵庫県内では、スギタケ、スギミミ、チョコミミ等で知られている。

お問い合わせ 赤穂保健福祉事務所 ☎43-2321



動物愛護啓発事業「犬と楽しく暮らそう」講習会

犬の飼い主のマナーと問題行動に関する意識の向上により、将来的な犬の終生飼養と、人と動物が共に住みよい町づくりを目的に、下記のとおり講習会を開催します。

日 時	1月23日(日) 13時 開場 13時30分~16時 講演
会 場	赤穂市文化施設 ハーモニーホール 小ホール
定 員	400名(先着順・要事前申し込み)
参加費	無料
申し込み期限	1月21日(金) ※電話でお申し込みください。

申し込み・お問い合わせ
龍野健康福祉事務所 薬務・生活衛生課
☎0791-63-5146(直通)



平成17年度 学生募集のご案内

「はりまコンピュータ・カレッジ」では、平成17年4月入学生を募集しています。募集定員は、マルチメディアコース、OAコース、システムコース、マイコンコースの4コースで各25名です。■受験資格: 高等学校卒業(平成17年3月卒業見込み)以上■1月(第5期)の推薦入学及び一般入学の願書受

西播磨高齢者文化大学受講生募集

西播磨高齢者文化大学は、中・西播磨地域の兵庫県4年制高齢者大学として幅広い学習の場を提供しています。平成17年度の入学希望者を次のとおり募集します。

- 対象** ① 満60歳以上の人(4月1日現在)
② 地域での活動について関心や意欲がある人
- 開講場所** 兵庫県立西播磨文化会館
- 期間** 5月13日から4年間(年間21回)
- 講座内容** 教養講座及び専門講座
(健康福祉・地域文化・環境創造)
- 募集定員** 専門講座ごとに各20名・計60名
(募集定員を超えた場合は抽選)
- 受講料** 3,000円/年(クラブ活動、学外研修、行事等の経費については自己負担)
- 受付期間** 3月2日(水)～3月16日(水)※3月16日の消印有効、持参可・4月上旬に受講決定通知
- 応募方法** 中・西播磨各市郡町の教育委員会にある所定の用紙にご記入のうえ、郵送してください。
- お問い合わせ** 兵庫県立西播磨文化会館 ☎0791-75-3663
〒679-4311 揖保郡新宮町宮内458-7

自宅がキャンパス「放送大学」

放送大学はテレビ・ラジオを利用して授業を行う正規の大学です。

放送大学では、平成17年度第1学期学部生・大学院修士科目生及び平成17年度大学院修士全科生の学生募集を行います。

〔教養学部〕

- ・全科履修生(4年以上在学し、「学士(教養)」の単位を目指す学生)
- ・選科履修生(1年間在学し、希望する科目を履修する学生)
- ・科目履修生(1学期間「6ヵ月」在学し、希望する科目を履修する学生)

〔大学院〕

- ・修士全科目生(2年以上在学し、「修士(学術)」の学位の取得を目指す学生)
- ・修士科目生(1学期間「6ヵ月」在学し、自分の学習・研究したい科目を選択して、1科目から履修する学生)

募集期間 募集中～2月28日(月)まで

資料請求・お問い合わせ

放送大学・姫路サテライトスペース
〒670-0012 姫路市本町68-290(イーグレひめじ内)
☎0792-84-5788
放送大学ホームページ <http://www.u-air.ac.jp/hp>

ハイツカメリア町営住宅入居者募集

上郡町では、ハイツカメリア住宅(特定公共賃貸住宅)202号の入居者を募集します。

- 建物構造** RC造8階建
- 入居許可日** 2月10日(木)
- 家賃月額** 58,000円 ※駐車場、共益費を除く
- 申込期間** 1月20日(木)～2月3日(木) ただし、土、日を除く
- 抽選日** 2月7日(月)
10時～
- お申し込み・抽選場所**
役場住民課
生活消防係
☎52-1115



播磨地域障害者支援費サービス 第三者評価員の募集

播磨地域障害者支援費サービス第三者評価体制において、事業所・施設のサービス評価を行う平成17年度の評価員を募集します。

応募資格 満20歳以上の人で、障害者支援費サービスの質の向上に関心があり、平日の日中帯(月1～2回程度)に活動可能な方。

募集人数 若干名

業務内容

- ① 4月～5月：評価員研修(計6日・週1日・5時間/日程度)
- ② 6月～3月：実地評価(月1～2日)

活動地域 播磨地域全域

申し込み方法・締め切り等

2月28日(月)までに、電話、ファックス、または電子メールで下記事務局までご連絡ください。折り返し、応募要項等をお知らせします。

あて先

〒670-0955 姫路市安田3丁目1番 姫路市自治福祉会館6階
特定非営利活動法人
播磨地域支援費サービス第三者評価機構事務局
☎・☎：0792-83-3883
電子メール：shien-hyouka@hm.h555.net
ホームページ：<http://www.hm.h555.net/~shien-hyouka/>

創業等の支援に関する制度について

厚生労働省ならびに関係機関においては、「創業支援制度」として、地域に貢献する事業を行う法人を設立し、非自発的離職者(65歳未満)を常用雇用した場合に、新規創業に係る経費及び労働者の雇入れについて支援する「地域雇用受皿事業特別奨励金」や、雇用保険の受給資格者自らが創業し、創業1年以内に雇用保険の適用事業の事業主となった場合に、創業に要した費用を助成する「受給資格者創業支援助成金」等を実施しています。

詳しくは、兵庫労働局ホームページをご覧ください。

○「創業支援制度」

ホームページ…<http://www.hyougo-roudoukyoku.go.jp/sougyou.html>

○お問い合わせ…ハローワーク相生 ☎22-0920

身に覚えのない架空請求にご用心

こんなハガキが届いたら「無視」するのが一番です!

最 終 通 告

管理コード AB-1234

この度ご通知致しましたのは、貴殿のご利用された「電子通信料金」について、ご契約会社、および回収業者から委託を受けましたので大至急当局までご連絡下さい。

「電子消費者民法特例法」上、法務省認可通達書となっておりますので、連絡無きお客様につきましてはやむを得ず裁判所からの書類通達後、指定裁判所へ出廷となります。また判決後の措置と致しまして給与差押え、動産物・不動産差押え及び、財産差押えを強制執行させて頂くようお願いすると同時に、債権譲渡証明書を一通郵送させていただきますので承諾の上ご返送ください。尚、書面での通達となりますのでプライバシー保護の為、請求金額・御支払い方法等は当局職員にご確認下さい。

以上をもちまして最終通告とさせていただきます。

裁判取下げ最終期日 平成16年〇月〇日

(代表) 03-〇〇〇〇-〇〇〇〇

担当 090-〇〇〇〇-〇〇〇〇 090-〇〇〇〇-〇〇〇〇

業務時間 平日 8:00~17:00 休業日 土・日・祝日

〒105-〇〇〇〇 東京都〇〇区〇〇〇-7-11
法務省認可特殊法人 〇〇管財局

元の債権者から通知を受けていない限り委託を受けたと称する業者に支払う必要はありません。

このような名称の法律はありません。

電話をかけさせるワナです。

全くのデタラメです。法務省は「認可」行為はしません。

電子通信料金は債権管理回収業者は回収できません。

脅し文句にすぎません。

緊急のように見せかけています。

アドバイス

- ◇ 決してこちらから連絡せず、無視しましょう。
- ◇ 身に覚えのない請求には応じる必要はありません。
- ◇ 家族にも注意を呼びかけてください。

※裁判所からの裁判についての通知(訴状や支払督促)は、裁判所の封筒により「特別送達」という特別な郵便で送付されます。はがきや普通郵便で送られてくることはありません。

※このハガキは一例にすぎません。



お問い合わせ・相談は・・・**県立西播磨生活科学センター**
(〒679-4311 揖保郡新宮町宮内458-7)

☎0791-75-0999

**姫路日仏協会が
料理講習会**

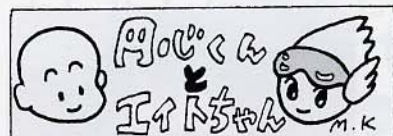
姫路日仏協会が第2回・第3回の「ル・コルドン・ブルー料理講習会」を開催します。いずれもミシュランの星付きレストランや一流のレストランで経験を積まれたフランス人シェフが指導します。■場所:イーグレひめじ3階料理室 ■日時:①2月6日(日) 12:30~15:30(牛肉と赤キャベツの煮込み) ②3月23日(水) 12:30~15:30(タ)

※日程等を変更することがありますので、参加される場合は必ずお問い合わせください。

2月の町民カレンダー

日	月	火	水	木	金	土
⑥ 役場 ㊦ 子育て学習センター ㊤ 中央公民館 ㊢ 保健センター ㊠ スポーツセンター ㊦ 福祉センター ㊤ 青少年育成センター ㊢ つばき会館 ㊠ 障害者支援センター		① ㊦ すこやか子育て教室 10:00~	② ㊢ 町長との雑談タイム 10:00~15:00 ㊦ すこやか子育て教室 10:00~ ㊢ 行政相談 10:00~12:00	③ ㊤ 老人大学開講日 ㊢ 10:00~15:00 ㊦ 心配ごと相談 13:30~16:00 ㊤ 教育相談 9:00~	④ ㊢ 結婚相談 13:00~16:00 ㊦ すこやか子育て教室 10:00~	⑤ ㊤ おはなし会 14:00~14:30
⑥ ㊤ マンガアニメ展 (~13日) 9:00~17:00	⑦ ㊤ 教育相談(カウンセリング) 11:00~ ㊢ 子育て相談 10:00~	⑧ ㊢ 大人のコーラス 19:00~20:30 ㊢ マタニティーのつどい 9:30~ ㊢ 赤ちゃんサロン 13:30~ ㊦ すこやか子育て教室 10:00~	⑨ ㊢ 二胡教室 19:00~20:30 ㊢ 赤ちゃん相談 9:45~ ㊢ 3歳児健診 13:00~ ㊢ 登記相談 13:30~	⑩ ㊢ 心配ごと相談 13:30~16:00 ㊤ 教育相談 9:00~ ㊦ すこやか子育て教室 10:00~	⑪ [建国記念日]	⑫ ㊤ みんなの歴史講座 10:00~11:30 ㊢ 石ころあ~とで遊ぼう 10:00~12:00 ㊤ 小中学生囲碁教室 9:30~11:30
⑬ [高田小周辺] 子ども会連絡協議会駅伝大会	⑭ ㊤ 教育相談(カウンセリング) 11:00~ ㊦ 子育て相談 10:00~	⑮ ㊢ フラワーアレンジメントB 19:00~21:00 ㊦ 法律相談 13:20~ ㊦ すこやか子育て教室 10:00~	⑯ ㊤ パッチワーク教室 13:30~16:00 ㊦ すこやか子育て教室 10:00~	⑰ ㊢ 身体障害者相談 13:30~16:00 ㊦ 心配ごと相談 13:30~16:00 ㊤ 教育相談 9:00~ ㊦ すこやか子育て教室 10:00~	⑱ ㊢ 農地相談 9:00~12:00 ㊦ すこやか子育て教室 10:00~	⑲ ㊤ 老人大学開講日 ㊢ 10:00~15:00 ㊤ おはなし会 14:00~14:30 ㊢ 結婚相談 13:00~ ㊢ 障害者福祉相談(外来相談) 9:45~16:30
⑳ ㊤ 人権教育研究大会(社会教育部会) 13:30~ ㊤ 紙粘土手づくり教室 13:30~15:30 ㊠ 西播ミニバス新人戦 9:00~18:00	㉑ ㊤ 教育相談(カウンセリング) 11:00~ ㊦ 子育て相談 10:00~	㉒	㉓ ㊢ 二胡教室 19:00~20:30 ㊢ 2歳児歯科健診 13:00~ ㊢ 一日職業相談 13:30~16:00 ㊦ すこやか子育て教室 10:00~	㉔ ㊤ 四季の園芸花づくり 13:30~15:00 ㊦ 心配ごと相談 13:30~16:00 ㊤ 教育相談 9:00~ ㊦ すこやか子育て教室 10:00~ ㊠ 第9回ニュースポーツ交流大会 9:00~13:00	㉕ ㊦ すこやか子育て教室 10:00~	㉖ ㊢ フラワーアレンジメントA 13:30~15:30 ㊢ 親子ふしぎ体験隊 9:30~12:00 ㊤ 小中学生茶道教室 9:30~12:00
㉗	㉘ ㊤ 教育相談(カウンセリング) 11:00~ ㊦ 子育て相談 10:00~					

赤松幼稚園で高田陽光保育園との交流会。コーラスグループ「エニシング」の皆さんが歌を披露(12/21)



中央公民館ロビー(☎52-1125)の『みんなのギャラリー』
~これからの展示予定~

展示期間	展示内容
2月1日(火)~2月13日(日)	パッチワーク作品展
2月15日(火)~2月20日(日)	人権教育実践発表写真・絵手紙展
2月22日(火)~2月27日(日)	まんが・アニメ作品展(入賞作品展)



【新刊図書案内】

- | | |
|---------------|--------------|
| 異邦人の夜 | 梁 石日 |
| 二十四時間 | 乃南 アサ |
| そのときは彼によろしく | 市川 拓司 |
| 夏の名残りの薔薇 | 恩田 陸 |
| 空白 | 松本 哲也 |
| メンデ 奴隷にされた少女 | |
| | M・ナーゼル&D・ルイス |
| アマチュアはイラクに入るな | |
| | 吉田 鈴香 |

- | | |
|---------------------|-----------|
| 地球人記 | 小松 義夫 |
| 誰にでもできる発声法 | 熊谷 卓 |
| 糖尿病は葉なしで治せる | 渡邊 昌 |
| お金と英語の非常識な関係 | 上・下 |
| | 神田 昌典 |
| リーラ 神の庭の遊戯 | 玄侑 宗久 |
| 英語でよむ万葉集 | リービ英雄 |
| イギリス発 日本人が知らないニッポン | 緑 ゆうこ |
| へんないきもの | 早川いくを |
| くらやみの速さはどれくらい | |
| | エリザベス・ムーン |
| 呪われた首環の物語 | |
| | D・W・ジョーンズ |
| あの人につけたい「おしゃべりのクスリ」 | |
| | 高嶋 秀武 |
| ハワイ プチ富豪の成功法則 | |
| | ヒロ・ナカジマ |
| デルトラ・クエストⅡ | |
| | エミリー・ロッダ |

休日診療当直医							
2月27日(日)	2月20日(日)	2月13日(日)	2月11日(金)	2月6日(日)	1月30日(日)	1月23日(日)	1月16日(日)
高田診療所	大岩診療所	半田産婦人科医院	西脇診療所	鞍居診療所	菅原診療所	岡田整形外科	三浦医院
☎52-1052	☎52-1500	☎52-1000	☎52-4700	☎54-0005	☎52-6369	☎52-5600	☎52-0045

※当日までに変更する場合がありますので、新聞等で確認をお願いします。

あなただけのオリジナル絵本を作ってみませんか?
『手作り絵本教室』参加者募集のお知らせ

- ☆日 時 3月6日(日)・20日(日) 13時30分~15時
- ☆場 所 つばき会館
- 材料費 1冊500円
- 申し込み締め切り日 2月27日(日)
- ※先着20名(必ず両日とも参加できる方)
- ※小学生以下は保護者同伴
- お問い合わせ 町民図書室 (☎52-1125)



保健カレンダー

※出生及び転入の方で、予防接種スケジュール、しおりなどの資料をお持ちでない方は、保健センター(☎52-2188)までご連絡ください。

事業名	対象者	実施日	受付時間	場 所
4ヵ月児健診	H16年8・9月生	1月12日(水)	12:30~12:45	保健センター
赤ちゃん相談	H16年6・7月生	2月9日(水)	9:45~10:00	
1歳6ヵ月児健診	H15年5・6月生	1月26日(水)	13:00~13:30	
2歳児歯科健診	H14年7・8月生	2月23日(水)	13:00~13:30	
3歳児健診	H13年8・9月生	2月9日(水)	13:00~13:30	
マタニティのつどい	妊 婦	2月8日(火)	9:30~9:45	
赤ちゃんサロン	0歳児とその保護者	2月8日(火)	13:30~13:45	

注:乳幼児健診、予防接種の受付時間前の受付はいたしません。



わんぱく かみごおりっ子



にしやま りりこ
西山 莉理子ちゃん 1歳 (大持)

たきがみ ゆうた
滝上 裕太ちゃん 0歳 (川原)

お母さん(ともこさん)から一言
「お歌が大好き!いつも笑顔で元気一杯です!」

お父さん(和夫さん)から一言
「自立心のある子に育て下さい」

小さなお子さんの登場①と団体紹介の希望②をお待ちしています。ご希望の方は企画管理課までご連絡ください。

現在の会員数は37名です。毎週月曜日に集まり、午前9時から準備体操をしたあと1時間ぐらいかけて町内各所を歩いていきます。

主な活動内容は?

健康づくりの一環として、ウォーキングを楽しむこと。一人で黙々と毎日同じ場所を歩くのではなく、仲間とともに色々なところに出向き、自然に触れながら楽しく歩くのが一番ではないでしょうか。

この会の目的は?

日々の運動不足解消のために、だれでも手軽にできる取り組みとして「ウォーキング」を始める方が増えています。町内でも平成6年に保健センターで「ウォーキング教室」が開かれ、この教室を受講したことをきっかけに、ウォーキングの同好会が結成されています。町内外を歩いて10年の「上郡町歩こう会」代表、山田邦彦さんにお話を伺いました。

元気!!上郡 町のどこかで

24



上郡町歩こう会

代表 山田 邦彦さん

これからの目標は?

た、各地のウォーキングイベントなどに参加したり、年2、3回は町外の公園などへ出かけたりしています。これまでも、千種高原や書写山、尾道、京都、奈良などに行っています。

今年度から保健センターの協力で、保健師さんによる血圧測定や健康相談を行ってもらっています。これを機会に保健センターの行事などを積極的にお手伝いしていきたいと考えています。

歩くことは健康に良いだけでなく、肥満防止やストレス解消にも効果があります。歩くことを楽しみ、自分の健康を維持していくためにも、ぜひ皆さんも一緒に歩いてみませんか?参加を希望される方は、月曜日の午前9時に保健センターへお越しください。
お問い合わせは、山田邦彦さん
☎52・4558まで。



ひと汗かいたあと元気な笑顔の歩こう会の皆さん



今月号の表紙

今月号の表紙は、昨年末に山野里の丹西公民館で行われた餅つきの様子です。これは、学校週5日制の施行後、子どもたちが家庭や地域で体験したり学んだりする機会をつくろうと、丹西子ども会が自治会有志の方々の協力を得て実施されている行事の一つで、今年で3年目になるそうです。地域の人々が集い、楽しい会話と笑顔があふれていました。地域で子どもを守り育てていこうとする取り組みが地域をつなぎ、さらに、お年寄りの生きがいづくりへと実を結んでいる活動だと感じました。今年もよろしくお祈りします!

今月の納税

町・県民税...4期

国民健康保険税...5期

納期限1月31日(月)

★人口のうごき★

[12月末現在、()内は前月比・12月届出分]

・人口	18,485人(-17)	・出生	8人
・男性	8,913人	・死亡	17人
・女性	9,572人	・転入	27人
・世帯数	6,319世帯(+6)	・転出	37人
		(転出取消)	+1人
		(住所設定)	+1人

●広報かみごおりは再生紙を使用しています。