



令和3年度 施政方針

一人ひとりが、なりたい自分になれる暮らしの実現に向けて

3月議会定例会で、遠山寛町長が令和3年度の町政運営の基本的な考え方や主要な施策などについて説明しました。

住民の安全と安心を守り抜くことを基本に、まずは、最優先課題である新型コロナウイルス感染症対策に注力した上で、生活道路の充実や子育て支援の拡充など社会変化に柔軟に対応するとともに、地域課題の解決と町の発展に向けて、総合的かつ戦略的に取り組んでいきます。

I 地域の元気づくり

人口が減少する中でも、上郡町の将来に期待を持ち、誰もがいきいきと暮らせることが重要です。

様々な地域資源を活用し、地域経済力の基盤を強化するとともに、ポストコロナをはじめ、将来における上郡町の経済力の発展を図るため、中学生向け起業家教育プログラムの提供により、起業を含めた多様な仕事のあり方を学ぶ機会を提供します。また、企業立

地や創業等の促進を図るために、空き工場等バンク制度による情報発信、雇用奨励金の給付やマッチング支援、創業支援などに取り組みます。

ICTの浸透が人々の生活をあらゆる面でより良い方向に変化させるデジタル化の促進は、都心部と同じ利便性、快適性を実現するとともに、一人ひとりのニーズに合ったサービスの選択による多様





な暮らしの実現を可能にします。その実現に向けて行政手続きのオンライン化をはじめ、町ホームページの多言語化対応やAIの活用など、デジタル技術を積極的に導入、活用します。

清流千種川の恵みによって育まれた農産物を活用し、地域の特産品開発や農産物ブランド化をはじめ、農村の持つ多面的機能を活用した地域資源の質的向上を図るとともに、就農PRや農業体験ツアーの実施による新たな就農者や後継者の確保を図ります。

II 社会増対策

就学や就労、結婚等により町外へ転出する者が多くいる現状を踏まえた上で、上郡町を居住地として選びたい魅力を備え、社会的要因に関する人口増加を促進することが重要です。

自然豊かな景観や空間を活かし、都市部にも通える田舎として、リモートワーク等による都心と繋がった企業勤務や創業などの多様な働き方の実現、子育てしやすい環境の整備に併せて、移住し

やすくなる取り組みが必要です。

そのため、移住体験住宅の提供や住宅取得支援などの定住促進支援を行うほか、地域おこし協力隊など外部人材の積極的な受け入れと地域活動への参加等を通じた関係人口、交流人口の創出や活性化を図り、地域への定着及び定住を促進していきます。

また、定住自立圏等市町連携を推進し、広域での生活基盤と生活機能の確保や交流を広げるとともに、日常生活を支える公共交通ネットワークを再編し、充実を図るなど、誰もがいきいきと快適に暮らせるまちづくりを進めます。

III 自然増対策

減少する出生数に歯止めをかけるためにも、子どもを産み、育てる環境を充実させるとともに、女性が活躍できる社会の実現が重要です。

上郡町の豊かな自然景観や空間を活かした知恵の習得と体力づくりなど教育の充実を図るとともに、子育てしやすいまちづくりとして女性の就労環境を整えるため

に、本年9月に町立認定こども園を開園・運営するとともに、児童預かり事業に取り組みほか、子育て支援アプリの導入や中学卒業までの医療費支援及び新生児への育児パッケージの配布により、切れ目のない子育て支援を進めます。

IV 健康長寿社会の実現

高齢化が進み、地域で暮らす高齢者の人数や割合がともに増加する中、高齢者が健康で社会活動を継続することにより、生涯、元気に活躍できることが重要です。

そのため、いきいき百歳体操の推進や通所型短期集中予防サービスの提供をはじめ、認知症サポーターの養成や介護人材の拡充を図ることによって、高齢になっても、誰もが安心して、いきいきと、生きがいをもって暮らせる期間を長くするとともに、支援や介護が必要になったとしても安心して暮らせるように地域において支え合えるまちづくりを目指します。

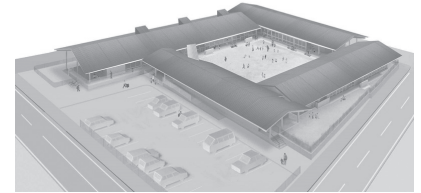
III 人・地域・文化を愛する人を育むまちづくり

(1) 教育環境の充実

- ・スクール・サポート・スタッフ配置事業 1,205 千円 新
- ・【住】水泳指導委託事業 981 千円 新
- ・地域人材を活用した小学校英語教育支援充実事業 630 千円 拡
- ・【住】小・中学校専任外国語指導助手(ALT)事業 6,198 千円 拡
- ・教育研修所研修委託料 1,715 千円 拡
- ・水泳環境の提供および泳力認定事業 1,123 千円 拡
- ・【創】【住】中学生向け起業家教育プログラム提供事業 新
- ・【創】中学校給食実施に向けた計画策定事業 1,000 千円 新

(2) 社会教育の推進

- ・山陽道野磨駅家跡“発見 30 周年”記念特別展 580 千円 新
- ・【創】【住】山陽道野磨駅家跡内容確認調査 6,412 千円 新
- ・スポーツセンター改修事業(温水プール改修等) 14,507 千円 新



町立認定こども園
(完成イメージ)

IV 地域資源を活かした雇用の創出とにぎわいのあるまちづくり

(1) 産業の振興と雇用の確保

- ・【創】有害鳥獣捕獲従事者確保事業 720 千円 新
- ・【創】【住】特産品開発事業 1,000 千円 継
- ・【創】町内農産物イメージアップ支援事業
(農産物コンテスト) 250 千円 継
- ・【創】新産業振興事業 6,885 千円 継
- ・【創】創業支援事業(商工会委託事業) 470 千円 継
- ・【創】多面的機能支払交付金 63,233 千円 拡
- ・【創】【住】空き工場等情報バンク事業 新
- ・【創】ふるさと納税による地域資源・情報の発信 89,930 千円 継

(2) 観光の振興と交流の促進

- ・【創】【住】西播磨山城復活プロジェクト事業 1,300 千円 拡
- ・川まつりの開催(観光協会補助) 3,000 千円 継
- ・【創】圏域内観光モニターツアーの実施 4,600 千円 継
- ・地域資源活用イベント支援事業 2,500 千円 継



川まつり

V みんなで創り進めるまちづくり

(1) 町民と行政が協働で進めるまちづくり

- ・【創】【住】上郡高等学校地域活性化事業 300 千円 新
- ・【創】地域再生協働員(県版地域おこし協力隊)設置 2,800 千円 継
- ・【創】空き家活用支援事業 1,500 千円 継
- ・【創】結婚活動支援事業 400 千円 継
- ・【創】移住・定住促進事業 9,089 千円 継
- お試し暮らし住宅提供事業
- 三世代同居支援事業
- 中古住宅取得費補助事業
- 定住応援支援事業
(子育て支援金・ケーブルテレビ加入支援金)
- 首都圏からの移住等支援事業
- 新築住宅取得にかかる固定資産税の課税免除

(2) 効率的・効果的な行財政運営

- ・【創】デジタル・トランスフォーメーション促進事業 9,551 千円 新
- ・公共施設総合管理計画見直し事業 5,335 千円 新
- ・【住】本庁舎 ZEB 化コミショニング事業 1,430 千円 新
- ・【創】東備西播定住自立圏形成推進事業 4,000 千円 継
- ・【創】播磨科学公園都市定住自立圏事業 継
- ・【創】播磨圏域連携中枢都市圏形成事業
三県境地域創生会議事業 継



上郡町産のぶどうを使った
ジュースとワイン

令和3年度 上郡町当初予算

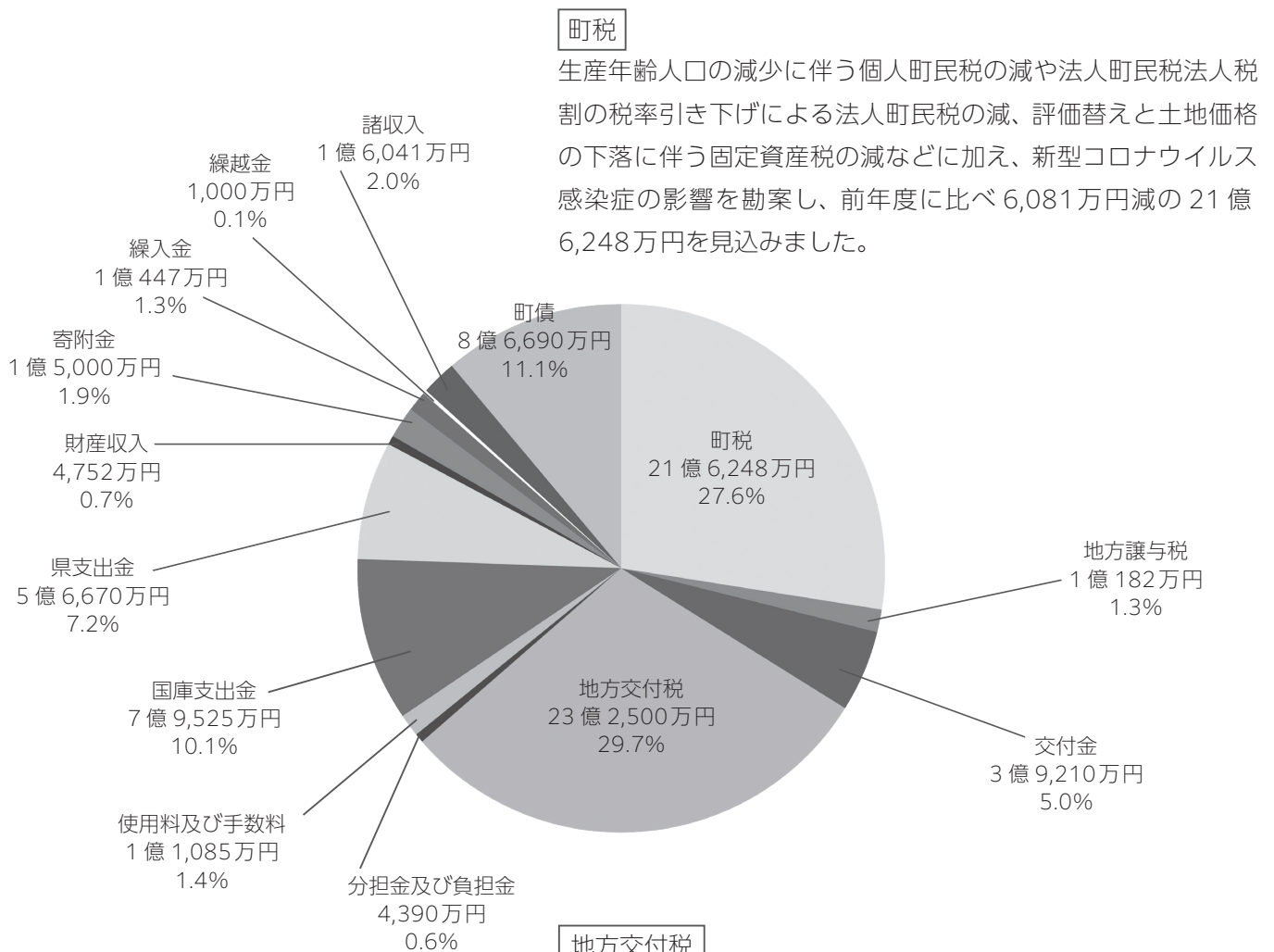
財政管理課 財政係 ☎ 52-1118

令和3年度一般会計予算は、前年度より7億1,060万円減の78億3,740万円となりました。

※予算額などは千円以下を四捨五入しているため、合計で一致しない場合があります

| 一般会計 | 特別会計 | 全会計 |
|------------------------------------|------------------------------------|-------------------------------------|
| 78億3,740万円 (対前年度比 8.3%減) | 79億9,495万円 (対前年度比 8.0%増) | 158億3,235万円 (対前年度比 0.7%減) |

一般会計歳入



町税

生産年齢人口の減少に伴う個人町民税の減や法人町民税法人税割の税率引き下げによる法人町民税の減、評価替えと土地価格の下落に伴う固定資産税の減などに加え、新型コロナウイルス感染症の影響を勘案し、前年度に比べ6,081万円減の21億6,248万円を見込みました。

国庫支出金

新型コロナウイルス感染症にかかるワクチン接種や接種のための体制確保、地方創生臨時交付金事業等実施に伴う国庫補助金の増などにより、前年度に比べて8,307万円増の7億9,525万円を見込みました。

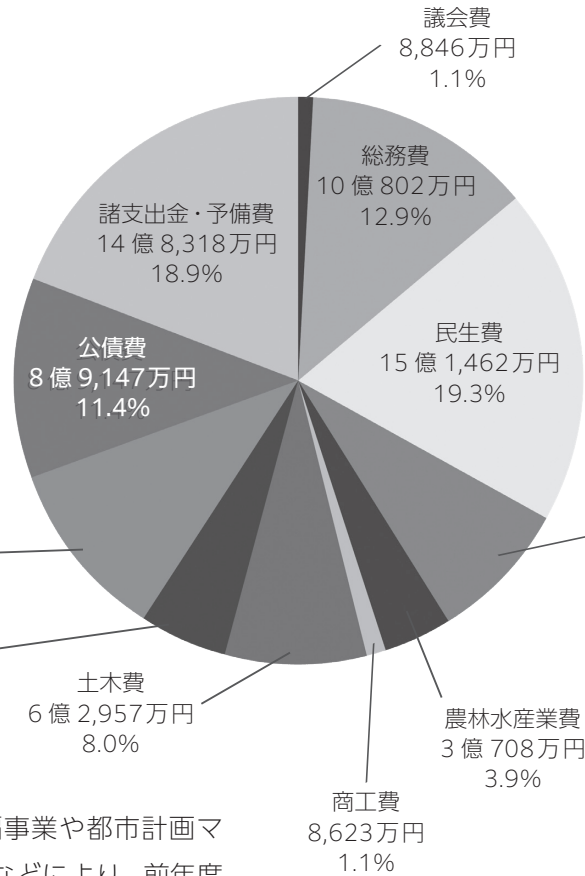
地方交付税

一定の行政サービスの提供などに必要な財源を保障するために国から交付される地方交付税は前年度に比べ9,000万円増の23億2,500万円を見込みました。なお、地方消費税交付金のうち、消費税率の引き上げによる社会保障財源化分として1億5,255万円を見込み、子ども・子育て事業や高齢者福祉事業、各医療費助成事業などの社会保障施策に要する経費に充てて活用します。

一般会計歳出

公債費 (借金返済のためのお金)

令和元年度実施の繰上償還により前年度は元金償還額が大きく減少しましたが、今年度は平年度化したことなどにより、前年度に比べ4,294万円増の8億9,147万円を計上しました。



衛生費

新型コロナウイルスワクチン接種対策経費や最終処分場の漏水検知システム更新事業の増などにより前年度に比べ、5,644万円増の6億1,687万円を計上しました。

農林水産業費

多面的機能支払交付金やため池整備などの土地改良事業、森林体験の森施設整備などの林業振興事業の増などにより、前年度に比べ1,909万円増の3億708万円を計上しました。

土木費

町道中野と井線馬場参踏切拡幅事業や都市計画マスタープラン他見直し事業の増などにより、前年度に比べ8,559万円増の6億2,957万円を計上しました。

一般会計 町民一人あたりの予算額 539,617円

| 議会費 | 総務費 | 民生費 | 衛生費 | 農林水産業費 | 商工費 |
|--------------------|---------------------|---------------------|------------------------|----------------------|------------------|
| 議会運営のために使うお金 | 庁内の全般的な管理運営などに使うお金 | 高齢者福祉や児童福祉などに使うお金 | ごみの収集や保健衛生、し尿処理などに使うお金 | 農林業の振興や生産基盤整備などに使うお金 | 商工業や観光の振興などに使うお金 |
| | | | | | |
| 6,091円 | 69,404円 | 104,284円 | 42,472円 | 21,143円 | 5,937円 |
| 土木費 | 消防費 | 教育費 | 公債費 | 諸支出金・予備費 | |
| 道路や公園などの建設、管理に使うお金 | 消火や救急活動、防災対策などに使うお金 | 幼稚園、小・中学校の運営などに使うお金 | 借入金の返済に使うお金 | 基金への積立や緊急時の支出に使うお金 | |
| | | | | | |
| 43,347円 | 27,299円 | 56,142円 | 61,379円 | 102,119円 | |

※令和3年2月28日時点の人口14,524人を基に算出

※円単位未満は四捨五入

町民一人あたりが負担する税

148,890円

| | | | |
|-------|---------|-------|--------|
| 個人町民税 | 40,636円 | 軽自動車税 | 3,943円 |
| 法人町民税 | 4,458円 | 町たばこ税 | 6,851円 |
| 固定資産税 | 87,728円 | 都市計画税 | 5,274円 |

特別会計予算

特別会計予算総額は、前年度に比べ5億9,179万円増の79億9,495万円となりました。

【主な事業】

●介護保険事業

フレイル(虚弱)状態にある65歳以上の人に対して、短期間での運動機能の向上プログラムを提供する「通所型サービスC(短期集中予防サービス)」を実施

●水道事業

高田台地区の老朽化した水道管の更新や耐塩素性病原虫対策として与井水源地の浄水処理施設の整備を実施

●下水道事業

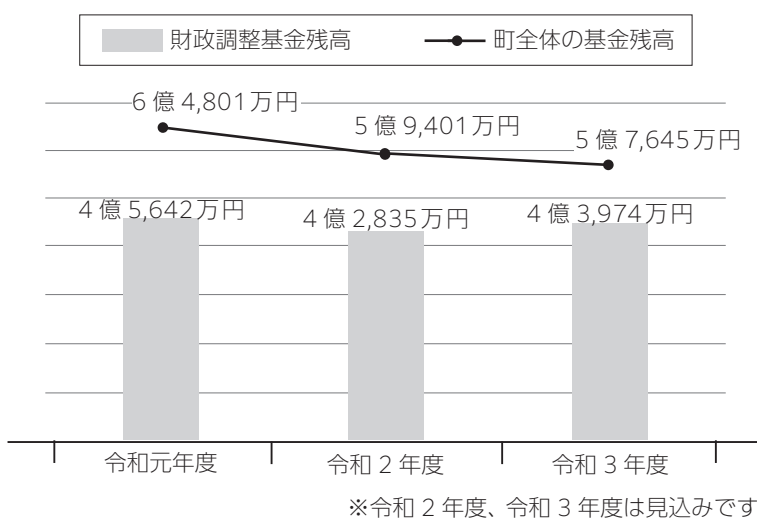
上郡浄化センターの施設耐震補強設計や耐水化計画の策定を実施

| 会計名 | 予算額 |
|---------------|------------|
| 国民健康保険事業 | 18億7,553万円 |
| 後期高齢者医療事業 | 2億8,227万円 |
| 介護保険事業 | 18億4,198万円 |
| 簡易水道事業 | 3,804万円 |
| 水道事業 | 17億2,990万円 |
| 下水道事業 | 21億2,471万円 |
| 公営墓園事業 | 351万円 |
| ケーブルテレビ管理運営事業 | 9,903万円 |

町の基金(貯金)の残高状況

基金の一つである財政調整基金は財政運営を行う上で、財源が不足する際に取り崩すための貯金です。

財政調整基金に加え、借金の返済を計画的に行うために積み立てる減債基金や特定の目的のために使う特定目的基金を合計しています。



町債(借金)の残高状況

一般会計発行予定額

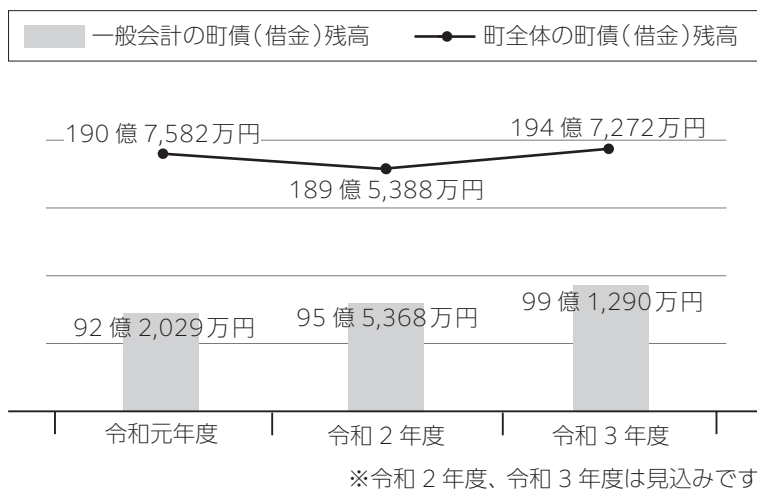
8億6,690万円

防災情報伝達システム強化事業、ため池改修事業、道路橋梁整備事業などに町債の発行を予定しています。

特別会計発行予定額

10億5,029万円

水道事業で6億9,249万円、下水道事業で3億5,780万円の発行を予定しています。





町職員的人事異動

総務課 総務係 ☎ 52-1111

※表記= 職名・氏名(旧職名) ※教委は教育委員会の略

課長級

▶ 会計管理者(兼)会計課長 塚本卓宏(総務課長)▶ 議会事務局長 木村将志(危機管理監(兼)住民課長)▶ 総務課長 深澤寿信(教委 教育次長(兼)教育総務課長)▶ 税務課長 山本正利(建設課長)▶ 危機管理監(兼)住民課長 國重弘和(健康福祉課長)▶ 健康福祉課長 松本賢一(健康福祉課国保介護支援室長)▶ 健康福祉課国保介護支援室長 深澤寿彦(健康福祉課副課長)▶ 産業振興課長(兼)農業委員会事務局長 種継 武(上下水道課長)▶ 技監(兼)建設課長 河本 洋(産業振興課長(兼)農業委員会事務局長)▶ 上下水道課長 壽賀 勇(産業振興課副課長)▶ 教委 教育総務課長 深澤徹也(教委 教育総務課副課長(兼)総務・文化財係長(総務担当))

副課長級

▶ 企画政策課副課長 西山久巳(企画政策課地域創生担当係長)▶ 財政管理課副課長 井上博基(教委 教育推進課教育係長)▶ 健康福祉課副課長 井上義章(住民課住民係長)▶ 健康福祉課国保介護支援室副室長(兼)介護保険係長 大下裕子(健康福祉課国保介護支援室介護保険係長)▶ 産業振興課副課長 長谷川 靖(上下水道課副課長(兼)総務係長(下水道担当))▶ 農業委員会事務局副局長(兼)総務係長 細川大蔵(農業委員会事務局副局長)▶ 上下水道課副課長 深澤正法(上下水道課副課長(兼)総務係長(上水道担当))▶ 教委 教育総務課副課長(兼)総務・文化財係長(総務担当) 神尾達也(財政管理課財政係長)▶ 教委 教育推進課副課長(兼)教育係長 木村正興(財政管理課副課長(兼)管財係長)▶ 教委 教育推進課副課長(兼)指導主事 小林恵美子(教委 つばき保育所所長)▶ 教委 上郡幼稚園園長(兼)山野里幼稚園園長(兼)高田幼稚園園長 藤木直子(教委 上郡幼稚園園長)▶ 教委 つばき保育

所所長 竹内寿恵(教委 山野里幼稚園園長(兼)高田幼稚園園長)

係長級

▶ 企画政策課地域創生担当係長 高永宣良(建設課工務係長)▶ 財政管理課財政係長 杉山 朋(財政管理課主査)▶ 財政管理課管財係長 小田賢(財政管理課主査)▶ 住民課住民係長 湯朝竜二(産業振興課商工観光係長)▶ 住民課環境衛生係長(産廃・環境衛生担当) 土屋俊幸(住民課環境衛生係長)▶ 住民課環境衛生係長(一廃・施設担当) 平林秀賢(住民課主査)▶ 産業振興課商工観光係長 田中雅宏(農業委員会事務局総務係長)▶ 建設課工務係長 竹本伸也(上下水道課工務係長(上水道担当))▶ 上下水道課総務係長 尾上英士(企画政策課主査)▶ 上下水道課工務係長(上水道担当) 衣本理剛(上下水道課工務係長(下水道担当))▶ 上下水道課工務係長(下水道担当) 阿部陽介(上下水道課主査)▶ 教委 教育総務課スポーツ推進係長 水谷千嘉子(教委 教育総務課付係長(生涯学習支援センター担当))▶ 教委 教育総務課付係長(生涯学習支援センター担当) 小豆健一(教委 教育総務課スポーツ推進係長)

主査級

▶ 企画政策課主査 小西直哉(総務課付主事(兵庫県市町振興課派遣))▶ 企画政策課付主査(播磨高原広域事務組合派遣) 井上恵美子(健康福祉課国保介護支援室主査)▶ 財政管理課主査 鯨坂浩太郎(税務課主事)▶ 総務課主査 室井雅子(健康福祉課主査)▶ 税務課主査 西山亮太(建設課主査)▶ 税務課主査 横山亜季(健康福祉課国保介護支援室主査)▶ 住民課主査 種継 健(教委 教育総務課主査)▶ 住民課主査 山本早希(住民課主事)▶ 健康福祉課国保介護支援室主査 壽賀弥生(企画政策課付主査(播磨高原広域事務組合派遣))▶ 健康福祉課国保介護支援室主

査 武田 栞(健康福祉課国保介護支援室主事)▶ 健康福祉課国保介護支援室付主査(兵庫県後期高齢者医療広域連合派遣) 長谷川 利行(健康福祉課国保介護支援室主査)▶ 産業振興課主査 福田光明(財政管理課主査)▶ 産業振興課主査 玉川遼(産業振興課主事)▶ 建設課主査 外山和也(住民課主査)▶ 建設課主査 西山悟史(教委 教育総務課主査)▶ 上下水道課主査 西山悦生(産業振興課付主査(県民局光都農林振興事務所派遣))▶ 上下水道課主査 根來直裕(企画政策課主査)▶ 教委 教育総務課主査 西山美保(総務課主査)▶ 教委 教育推進課主査 富山正也(教委 教育推進課主事)▶ 教委 つばき保育所保育士 原田敦子(教委 上郡幼稚園教諭)

主事級

▶ 健康福祉課主事 宮本幸輔(上下水道課主事)▶ 健康福祉課国保介護支援室主事 湯本翔子(税務課主事)▶ 産業振興課付技師(県民局光都農林振興事務所派遣) 桐谷祐一(建設課技師)▶ 農業委員会事務局主事 田中友貴(建設課主事)▶ 教委 つばき保育所保育士 深澤佑香(教委 山野里幼稚園教諭)

新採用

▶ 総務課主事 橋本泰和▶ 健康福祉課国保介護支援室主事 垣内佑太▶ 建設課技師 前川裕哉▶ 上下水道課技師 山田健斗

再任用

▶ 前田一弘(産業振興課主査)▶ 山本美穂子(教委 教育総務課主事)▶ 平田弥生(教委 つばき保育所保育士)

3月31日付退職

▶ 田淵幸夫(会計管理者(兼)会計課長)▶ 前田一弘(議会事務局長)▶ 山本美穂子(税務課長)▶ 平田弥生(教委 つばき保育所主任保育士)



新型コロナウイルス ワクチン接種のお知らせ

上郡町新型コロナワクチンコールセンター
(保健センター) ☎ 52-2188
受付：月～金 9時～17時(祝日をのぞく)

上郡町では新型コロナワクチンの接種の準備を進めています。
接種準備が整い次第、自治会回覧、広報紙、町ホームページ、ケーブルテレビでお知らせします。

対象▶ 町に住民登録がある 16 歳以上の人

費用▶ 無料(全額公費)

接種開始▼

現在、国からの指示などで優先順位が示されています。
接種を希望する人が全員接種できるよう、順番に供給されますので、安心してお待ちください。
接種開始時期が決定しましたら、ホームページなどでお知らせします。

※高齢者(令和3年度中に65歳以上になる人)は、5月から接種を予定しています。
4月中旬に接種券を送付予定です
※接種券が届いている人は、開始時期の決定後に予約をしてください

接種会場▼

集団接種会場：生涯学習支援センター
病院：大岩診療所、黒田内科クリニック、三浦医院
※接種できる人数の関係で、集団接種が優先になります

予約方法▼

予約はすべて上郡町新型コロナワクチンコールセンター(保健センター)に電話をしてください。

注意事項▼

現在、何かの病気で治療中の人や、アレルギーのある人、接種にあたって体調などに不安がある人は事前に主治医と相談の上、接種するかどうか考えてください。

ワクチン接種の模擬訓練を行いました

実際に会場として使用する生涯学習支援センターで、ワクチン接種の模擬訓練を行いました。
訓練当日は、従事予定の赤穂郡医師会の医師や看護師が集まり、流れの説明や接種の実演などを行いました。質疑応答でも活発な意見が交わされ、大人数が安全に接種できるよう、接種本番に向けて準備を進めています。





令和3年度 公民館講座

鞍居公民館 ☎ 54-0636
 上郡公民館 ☎ 52-4411 赤松公民館 ☎ 52-4605
 山野里公民館 ☎ 52-4599 船坂公民館 ☎ 55-1060
 高田公民館 ☎ 52-2550 梨ヶ原公民館 ☎ 55-1075

●大人向け講座

| 公民館 | 講座・教室 | 開講・活動日時/回数 |
|-----|------------|-----------------------------------|
| 上郡 | 3B 体操 | 第4木曜日 13時～ 年間10回 |
| | 音楽教室 | 楽器練習 詳細未定 |
| | パソコン教室 | 10時～ 前期(4月～9月)、 後期(10月～3月)各10回 |
| | 食育講座 | 年間3回 公民館だよりで随時お知らせ |
| | ビジョンヨガ教室 | 第1火曜日 13時30分～ 年間10回 |
| | 女性囲碁・将棋教室 | 第1水曜日・第3土曜日 13時～ |
| | うたすき CLUB | 第2水曜日 13時30分～15時 |
| 山野里 | 楽しい民謡講座 | 第1水曜日 19時30分～21時30分 年間10回 |
| | リフレッシュヨガ講座 | 第4火曜日 19時30分～20時30分 年間10回 |
| | ワード・エクセル講座 | 第3土曜日 9時30分～12時 年間10回 |
| | 琴講座 | 第4土曜日 9時30分～11時30分 年間10回 |
| | 幼児教育学級 | 年間8回 随時 |
| 高田 | 男の料理教室 | 第2火曜日 9時30分～12時 年間10回 |
| | 健康体操教室 | 第2・4木曜日 13時30分～15時 前後期各10回 |
| | 楽しい太極拳教室 | 5月～9月で10回 第1・3土曜日 9時30分～11時30分 |
| | 花のインテリア教室 | 第2水曜日 10時～11時30分 年間10回 |
| | 実用筆文字教室 | 第4水曜日 10時～11時30分 年間10回 |
| | 季節の和菓子教室 | 火曜日または土曜日クラス 13時30分～16時 年間3回 |
| | おとな体験講座 | 年間2回 |

●子ども向け講座

| 公民館 | 講座・教室 | 開講・活動日時/回数 |
|-----|-------------|------------------------------|
| 上郡 | 囲碁・将棋教室 | 毎月第3土曜日 13時～15時 |
| | 子ども体験教室 | 夏休みに3回程度 |
| 山野里 | なんでも体験隊 | 第2土曜日 9時～11時30分 年間10回 |
| | 子ども琴教室 | 第4土曜日 9時30分～11時30分 年間10回 |
| | 子ども抹茶教室 | 第3土曜日 9時30分～11時30分 年間10回 |
| | 子ども日本舞踊教室 | 第3土曜日 10時30分～11時30分 年間10回 |
| 高田 | 子どもクッキングクラブ | 年間4回 土曜日 |
| | 子ども体験教室 | 年間1回 随時お知らせ |

| 公民館 | 講座・教室 | 開講・活動日時/回数 |
|---------|-----------|------------------------------------|
| 鞍居 | 歴史講座 | 5月から 年間5回 |
| | 楽しい書道教室 | 第1火曜日 13時30分～15時 5月から 年間10回 |
| | ハンドメイド講座 | 第3土曜日 9時30分～11時30分 5月から 年間10回 |
| | 土曜茶道教室 | 第3土曜日 12時30分～15時30分 5月から 年間10回 |
| | パソコン教室 | 第4土曜日 13時30分～15時 5月から 年間10回 |
| | 寄せ植え講座 | 年2回(初夏・正月向け) 公民館だよりなどでお知らせ |
| | 赤松 | パソコン教室 |
| 赤松 | お気楽薬膳 | 第2火曜日 10時～12時 5月から 年間10回 |
| | 小さな手芸教室 | 第4金曜日 9時30分～12時 5月から 年間10回 |
| | 手づくり鑑・児教室 | 第1・2土曜日 第4火曜日 5月から 年間20回 |
| | 赤松学園 | 5月から 年間10回 |
| | 船坂 | 園芸教室 |
| ふるさと学級 | | 偶数月の第1金曜日 10時～11時30分 年間5回 |
| 男の料理教室 | | 奇数月の第4土曜日 10時～12時 年間5回 |
| 健康づくり教室 | | 第1・3火曜日 13時30分～15時 年間20回 |
| 茶道教室 | | 第2土曜日 9時30分～11時30分 年間10回 ※子どもも可 |
| 星峰学園 | | 第3火曜日 13時30分～15時 年間10回 |
| 梨ヶ原 | | 薬膳料理教室 |
| | 墨絵教室 | 年間12回 第3金曜日 9時30分～11時30分 |
| | ペン習字教室 | 年間12回 第2火曜日 10時～11時30分 |
| | 押し花教室 | 第1水曜日 13時30分～16時 年間12回 |
| | ヨガ教室 | 第2木曜日 10時～11時30分 年間12回 |
| | 鞍居 | 土曜茶道教室 |
| 鞍居 | 生花教室 | 年間2回(お盆とお正月用の生花) |
| 赤松 | 赤松円心っ子 | 年間2回 |
| 船坂 | 子ども体験教室 | 年間3回程度 公民館だより・ポスターで随時お知らせ |
| 梨ヶ原 | 梨っ子チャレンジ | 隔月の第3土曜日 10時～12時 年間5回 |

| 公民館 | 講座・教室 | 開講・活動日時/回数 |
|-----|----------|---------------------------|
| 鞍居 | 土曜茶道教室 | 第3土曜日 9時30分～11時30分 |
| 鞍居 | 生花教室 | 年間2回(お盆とお正月用の生花) |
| 赤松 | 赤松円心っ子 | 年間2回 |
| 船坂 | 子ども体験教室 | 年間3回程度 公民館だより・ポスターで随時お知らせ |
| 梨ヶ原 | 梨っ子チャレンジ | 隔月の第3土曜日 10時～12時 年間5回 |



令和3年度行事カレンダー

新型コロナウイルス感染症の影響で中止・変更になる場合があります

| | | | | | |
|--------------------|-----------|---------------|-----------|---------------|-------------------------|
| 図書館 | ☎ 52-4611 | | | | |
| 生涯学習支援センター | ☎ 52-1125 | 教育推進課 | ☎ 52-2912 | 上郡公民館 | ☎ 52-4411 |
| 郷土資料館 | ☎ 52-3737 | 教育総務課 | ☎ 52-2911 | 高田公民館 | ☎ 52-2550 |
| 鞍居ふるさと館 | ☎ 54-0017 | 健康福祉課 | ☎ 52-1114 | 赤松公民館 | ☎ 52-4605 |
| 観光協会(産業振興課) | ☎ 52-1116 | 保健センター | ☎ 52-2188 | 山野里公民館 | ☎ 52-4599 |
| | | | | | 船坂公民館 ☎ 55-1060 |
| | | | | | 梨ヶ原公民館 ☎ 55-1075 |
| | | | | | 鞍居公民館 ☎ 54-0636 |

| 月/日(曜日) | 行事 | 会場 | 問い合わせ | 〒0170-8500 健康ポイント |
|---|---|-----------------|-------------|----------------------|
| 4月 | | | | |
| 11日(日)【9月12日(日)まで5回開催】 | 歴史大学校【考古学講座】 「地中からみるかみごおりの歴史」 | 郷土資料館 | 郷土資料館 | |
| 29日(木祝)～5月30日(日) | 郷土資料館春季企画展「赤松居館跡発掘調査成果展」 | 郷土資料館 | 郷土資料館 | |
| 5月 | | | | |
| 13日(木) | 高齢者大学千種川学園 開講式 | 生涯学習支援センター 大ホール | 生涯学習支援センター | |
| 22日(土)、23日(日)予定 | 上郡公民館 春季作品展 | 上郡公民館 | 上郡公民館 | |
| 6月 | | | | |
| 上旬～中旬 | 新緑ウォーク | 船坂校区内 | 船坂公民館 | ● |
| 21日(月)、22日(火)、23日(水)、25日(金)、 27日(日)、28日(月) | 町ぐるみ健診 | 保健センター | 保健センター | ● |
| 27日(日) | 囲碁ボール大会 | スポーツセンター | 教育総務課 | ● |
| 7月 | | | | |
| 9日(金)、12日(月)、13日(火)、14日(水) | 町ぐるみ健診 | 保健センター | 保健センター | ● |
| 22日(木祝)～9月5日(日) | 郷土資料館夏季ミニミニ企画展 東京オリンピック2020(+1) 開催記念 「56(+1)年前の聖火～東京オリンピック1964の記憶～」 | 郷土資料館 | 郷土資料館 | |
| 24日(土)、25日(日)、31日(土)、8月1日(日) | 郷土資料館夏の歴史体験学習「勾玉づくり」他 | 郷土資料館 | 郷土資料館 | |
| 8月 | | | | |
| 未定 | 第41回「川の都」かみごおり川まつり | 千種川左岸親水広場 | 観光協会(産業振興課) | |
| 未定 | 図書館講座 | 生涯学習支援センター 中ホール | 図書館 | |
| 21日(土)、22日(日) | 郷土資料館夏の歴史体験学習「銅鑄づくり」 | 郷土資料館 | 郷土資料館 | |
| 9月 | | | | |
| 未定 | アキノイサム絵本原画展 | 生涯学習支援センター | 図書館 | |
| 20日(月祝) | 敬老会 | 生涯学習支援センター | 健康福祉課 | |

| 10月 | | | |
|------------------|--|-----------------|----------------|
| 2日(土)、3日(日) | 高田公民館 文化祭 | 高田公民館 | 高田公民館 |
| 10日(日) 予定 | 鞍居ふるさとまつり | 鞍居ふるさと館 | 鞍居ふるさと館(月・水・金) |
| 10日(日) | 町民体育大会総合開会式 | スポーツセンター | 教育総務課 |
| 10日(日)【3月まで5回開催】 | 歴史中学校【大島圭介講座】「大島圭介を知ろう！」 | 郷土資料館 | 郷土資料館 |
| 16日(土)～12月5日(日) | 郷土資料館秋季特別展 山陽道野磨駅家跡 “発見”30周年記念「地中からみるかみごりの歴史」 | 郷土資料館 | 郷土資料館 |
| 中旬～下旬 | 紅葉ウォーク | 船坂校区内 | 船坂公民館 |
| 23日(土)～11月3日(水祝) | 上郡町文化祭 美術展 | つばき会館 | 生涯学習支援センター |
| 11月 | | | |
| 3日(水祝) | 上郡町文化祭 生花・盆栽展、お茶会 | 生涯学習支援センター | 生涯学習支援センター |
| 3日(水祝) | 上郡町文化祭 文化協会発表会 | 生涯学習支援センター | 生涯学習支援センター |
| 未定 | 播磨科学圏域巡回展 | 生涯学習支援センター | 図書館 |
| 6日(土) | 上郡町文化祭 短歌・俳句大会 | 生涯学習支援センター | 生涯学習支援センター |
| 6日(土)、7日(日) 予定 | 船坂公民館文化祭作品展・ふるさとまつり(7日のみ) | 船坂公民館、旧船坂幼稚園 | 船坂公民館 |
| 7日(日) | 梨ヶ原公民館まつり | 梨ヶ原公民館 | 梨ヶ原公民館 |
| 13日(土)、14日(日) 予定 | ふれあいフェスティバルくらい | 鞍居公民館 | 鞍居公民館 |
| 14日(日) | 上郡町文化祭 洋楽・器楽の集い | 生涯学習支援センター | 生涯学習支援センター |
| 23日(火祝) | 第27回白旗城まつり | 赤松自治会 広場など | 赤松公民館 |
| 23日(火祝) | 赤松の里歴史ハイキング | 上郡駅～赤松地区 | 観光協会(産業振興課) |
| 12月 | | | |
| 3日(金)～9日(木) | 人権作品展示 | 生涯学習支援センター | 教育推進課 |
| 4日(土)、5日(日) | 赤松公民館 作品展 | 赤松公民館 | 赤松公民館 |
| 5日(日) | 上郡町人権のつどい | 生涯学習支援センター | 教育推進課 |
| 5日(日) | 山野里地区ときめきフェスタ | 駅前商店街 | 山野里公民館 |
| 中旬～1月上旬 | 駅前イルミネーション2021 | 上郡駅周辺 | 観光協会(産業振興課) |
| 24日(金)、26日(日) | 郷土資料館冬の歴史体験学習「ミニ門松づくり」 | 郷土資料館 | 郷土資料館 |
| 1月 | | | |
| 1日(土祝) | 元旦登山 ※高田はハイキング | 上郡、高田、船坂、梨ヶ原 | 各公民館 |
| 2月 | | | |
| 19日(土)～3月13日(日) | 郷土資料館冬季企画展 「上郡のリアル」5～災害とのかたかい～」 | 郷土資料館 | 郷土資料館 |
| 3月 | | | |
| 6日(日) | 郷土資料館ワークショップ「水損資料リスキューの方法」 | 郷土資料館 | 郷土資料館 |
| 19日(土) | 高齢者大学千種川学園 閉講式 | 生涯学習支援センター 大ホール | 生涯学習支援センター |
| 20日(日) | フロンティアカーリッジ大会 | スポーツセンター | 教育総務課 |
| 27日(日) | 郷土資料館春の歴史体験学習「(予定)子ども考古学教室」 | 郷土資料館 | 郷土資料館 |

ペタン大会
参加者のみ

登山会
参加者のみ



スポーツ教室のお知らせ

教育総務課 スポーツ推進係 ☎ 52-2911

| 講座・教室名 | 日時 | 場所 | 対象 | 費用等 |
|---------------------|--|---|--------------|--|
| 上郡剣道連盟 | 火・水・金(18時～20時) 土(9時～10時30分) | つばき会館 講堂 (道場) | 幼稚園以上 | 2,000円/年 |
| 上郡柔道少年団 | 火・金 (18時30分～21時) | スポーツセンター 柔道場 | 4歳～ 小学6年生 | 入会金 1,000円 1,500円/月 |
| 上郡町少林寺拳法協会 | 火・木 (19時～20時30分) | 道場 (上郡町大持) | 小学生 | 入会金 3,000円 年会費 7,000円 1,500円/月 |
| 空手道拳和会 | 水 (18時30分～21時) ※祝日を除く | スポーツセンター 卓球場 | 小学生以上 | 500円/月 |
| 上郡少女バレーボールの会 | 木(18時～20時) 土(9時～12時) | スポーツセンター B&G 体育館 | 小学生女子 | 無料 |
| 上郡 ミニバスケットボール教室 | 火・木(18時～20時) 土(9時30分～12時) | スポーツセンター 総合体育館 | 小学生以下 | 6,000円/年 |
| 上郡ジュニア ソフトテニスクラブ | 火・木・金(18時～20時) 土・日(9時～16時) | スポーツセンター テニスコート | 幼児～ 小学6年生 | 2,000円/月 |
| 卓球教室 | 水(19時～22時) | スポーツセンター B & G 体育館 | 小学生以上 | 無料 |
| バドミントン教室 | 土(20時～22時) | スポーツセンター B & G 体育館 | 年齢不問 | 入会後に 1回 100円 |
| 上郡町陸上競技教室 | 土 奇数週 (17時30分～19時) 偶数週 (9時～10時30分) | スポーツセンター 総合体育館 スポーツセンター 多目的グラウンド | 小学生 | 入会金 4,000円 (クラブシャツ・保険料) 750円/4ヵ月 |
| 水泳教室 | 火～土 | スポーツセンター 温水プール | 3歳以上 | 4,000円～6,000円/月 ※入会手続きはスポーツセンターまで |



家の耐震性能を調べることができます

建設課 まちづくり係 ☎ 52-1117

専門診断員を派遣し、簡易耐震診断を無料で行います。

対象▼

昭和 56 年 5 月以前に着工した町内にある住宅

申込期間▼

受付中(予定戸数に限りがあります。早めに申請してください)

住宅耐震化のための改修工事費などを補助します

簡易耐震診断で安全ではないと判定された住宅に、所有者が耐震改修工事などを行うための補助金を交付します。

補助対象▼

- ①町の実施している簡易耐震診断を受診していること
- ②年度内に全ての事業が完了する見込であること
- ③町税などを滞納していないこと
- ※その他要件あり

申込締切▼

6月 30 日(水)※定員になり次第受付終了

※補助金交付決定を受ける前に工事を始めると、補助の対象になりません。

ほかにも要件があるので、詳しくはまちづくり係まで問い合わせてください

補助の種類

| | |
|--|---|
| <p>住宅耐震改修工事費補助</p> <p>安全性を確保するための工事費を補助</p> <p>※柱、はり、壁、筋かい及び基礎の補強、屋根の軽量化、火打ち梁や構造用合板の床面補強、補強を行う部屋の内装工事(設備、家具などは除く)</p> | <p>屋根軽量化工事費補助</p> <p>住宅の屋根全体を非常に重い屋根(土葺瓦屋根)から重い屋根(桟瓦葺など)または軽い屋根(スレート板、鉄板葺など)に軽量化する工事費や付帯工事の費用を補助</p> |
| <p>住宅耐震改修計画策定費補助</p> <p>工事などの計画を策定する費用を補助</p> | <p>シェルター型工事費補助</p> <p>住宅が倒壊しても、居室内の安全が確保できると認められた工法の工事や付帯工事の費用を補助</p> |
| <p>簡易改修工事費補助</p> <p>安全性を高めるための工事計画策定や工事費を補助</p> <p>※柱、はり、壁、筋かい及び基礎の補強、屋根の軽量化、構造用合板の床面補強</p> | <p>建替工事費補助</p> <p>安全性が低い住宅を解体し、同じ敷地に新しく家を建てる工事費用を補助</p> |
| | <p>防災ベッド設置費補助</p> <p>住宅が倒壊しても安全な空間を確保する防災ベッド、その他の装置を設置する費用を補助</p> |



国民年金 学生納付特例制度

国保介護支援室 国保年金係 ☎ 52-1152

20歳から国民年金保険料の納付が義務付けられていますが、学生の方が申請することで、在学中の納付を猶予される制度があります。将来の年金を受け取れなくなることや、不慮の事故などで障害が残ったときに障害基礎年金を受け取れないことを防ぐための制度です。

申請方法

●申請はがきが届いた人

申請はがきに記入し、日本年金機構に提出

※予定期間以降も在学する場合は、申請はがきが送付されません。再度手続きが必要です

●申請はがきが届いていない人

国保介護支援室 国保年金係で申請

※過去に申請忘れなどがある場合は相談してください

申請に必要なもの▼

- ・基礎年金番号または個人番号(マイナンバー)がわかる書類
- ・学生証の写し、または在学証明書

対象▶ 本人の所得額が基準以下の学生

※一部対象にならない教育機関や教育課程があります。詳しくは、日本年金機構のホームページで確認してください

日本年金機構 学生納付特例



※承認された期間は、将来の老齢基礎年金の年金額に含まれません。年金額を減らさないために、10年以内であれば保険料を納付(追納)することができます

国民年金について

もっと知りたい人のために、わかりやすい動画ができました。



国民年金の加入と保険料のご案内



さあ！「健幸くらぶ」へ行こう

地域包括支援センター ☎ 52-1152

4月から介護予防・日常生活支援総合事業 通所型サービスC「健幸くらぶ」が始まります。

「筋力をつけたい」「若い人に負けたくない」「転倒したくない」そんな心意気こそが、介護予防、自立支援、人生100年時代への近道です。

介護予防認定理学療法士から運動指導を受けて、心も身体も健幸(健康で幸せ)を目指しませんか。

利用を希望する人は、地域包括支援センターまで相談してください。



対象▼

身体機能・生活機能改善が見込まれる65歳以上の人で、要支援1・要支援2・事業対象者に当てはまる人

注意▼

- ・通所型サービス希望で、対象者に当てはまる人は、デイサービスではなく、通所型サービスC「健幸くらぶ」の利用になります
- ・移動は、公共交通や自家用車の利用、家族送迎です。どうしても難しい場合は、相談してください

健幸くらぶ(通所型サービスC)

日時 毎週木曜
10時～11時30分

回数 15回
場所 保健センター
費用 無料

内容 健康チェック、集団体操
個別指導、座談会

※更新などによって、受け続けられるサービスではありません



町長・町議会議員選挙のお知らせ

選挙管理委員会 ☎ 52-1111

任期満了に伴う、上郡町長選挙と上郡町議会議員選挙の日程をお知らせします。
(兵庫県知事選挙と同時執行)

告示日 ▶ 7月13日(火)

投票日 ▶ 7月18日(日)

●立候補予定者説明会

日時▶ 5月28日(金)

- ①町長選挙：9時30分(受付：9時15分)
- ②町議会議員選挙：14時(受付：13時40分)

場所▶ 役場第2庁舎 大会議室

※新型コロナウイルス感染症対策のため、出席は候補者1人につき2人以内とします

●予備審査

日時▶ 7月6日(火)9時～17時15分

場所▶ 役場3階301会議室

※来庁時は、マスクの着用、検温、手指の消毒に協力をお願いします。また、発熱など体調が良くない人は来庁を控えてください



認定農業者制度 オンライン申請開始

産業振興課 農林振興係 ☎ 52-1116

3月から認定農業者制度のオンライン申請を受け付けています。農業者が専用アカウントを取得し、町に対して、パソコン、スマートフォン、タブレットからオンライン申請ができます。申請方法など、詳しくは農林振興係まで問い合わせてください。今まで通り、紙面での申請も受け付けています。

※オンライン申請には「gBizID プライム」のアカウント登録が必要です

詳しくは、 



gBizID

複数の行政サービスを一つのアカウントで利用できる認証システム



農林水産省共通申請サービス
(通称:eMAFF)

農業経営改善計画の認定申請など、農林水産省に関する各種申請をインターネットを利用して手続きできるサービス



みんなで楽しく交流しよう。3歳児教室

山野里幼稚園 ☎ 52-1200

集団生活の体験や子ども、保護者の交流の場として、3歳児教室を開きます。

9月の町立認定こども園開園に向けて、幼稚園3園は山野里幼稚園で合同保育を行っており、令和3年度は山野里幼稚園で開催します。

対象▶ 保育所やこども園に通っていない3歳児とその保護者
(平成29年4月2日～平成30年4月1日生まれ)

期間▶ 5月連休明け頃から、週1回程度
(時間は1回1時間前後)

場所▶ 山野里幼稚園

申込方法▶ 申込書を記入して山野里幼稚園に提出
(申込書は山野里幼稚園にあります)



情報 Stat!on

※掲載の内容は、新型コロナウイルス感染症の影響で
内容を変更・中止する場合があります

3月末の人口・世帯のう
きは5月号に掲載します

募集



金婚夫婦の募集

健康福祉課 地域福祉係

☎52・1114

今年金婚を迎える夫婦をお祝いしま

す。当てはまる人は、健康福祉課に申
し込んでください。
対象▼昭和47年中に入籍した夫婦
(本籍が町外の人は、戸籍抄本を申込書
に添付してください)
申込締切▼5月20日(木)

高齢者の見守り事業所募集

地域包括支援センター

☎52・1152

高齢者が安心して暮らせるよう、町
内の事業所と協定を結び、高齢者の見
守り事業を行っています。

登録の事業所が、業務中に高齢者の
異変を発見した場合に町へ連絡し、必
要な場合に地域包括支援センターなど
が支援を行います。

令和2年度は、「山本新聞店」と「株
式会社ある」の2事業所が新たに登録
しました。

現在、町内59事業所の協力を受けて
いますが、まだまだ多くの見守り活動を必
要としています。登録を考える事業所
は、地域包括支援センターまで連絡し
てください。

緑のカーテン栽培

講習会受講者募集

姫路市環境政策室

☎079・221・2462

参加者には緑のカーテン用の植物苗
を配布します。参加費は無料。事前申
込が必要です。

各日程の開催場所や申込方法など

は、姫路市環境政策室まで問い合わせ
てください。

開催日▼4月27日(火)・5月12日
(水)・5月15日(土)・5月29日(土)

自衛官候補生等募集

自衛隊兵庫地方協力本部
相生地域事務所

☎23・2750

●幹部候補生(一般)

資格▼【大卒程度】22歳以上26歳未満
【大学院卒】20歳以上28歳未満で修士
課程修了者等(見込含)

申込締切▼【1回目】4月28日(水)【2

回目】6月18日(金)(飛行要員を除く)
試験日▼【1回目】1次:5月8日(土)、

9日(日)／2次:6月8日(火)
5月14日(月)／3次(飛行要員のみ)・

(海)7月5日(月)5月9日(金)・(空)
7月17日(土)5月8日(木)【2回

目】1次:6月26日(土)／2次:8
月2日(月)5月8日(日)

●幹部候補生(歯科・薬剤科)

資格▼専門大卒(見込含)で20歳以上30
歳未満(薬剤科は20歳以上28歳未満)

申込締切▼【1回目】4月28日(水)【2

回目】6月18日(金)
試験日▼【1回目】1次:5月8日(土)

／2次:6月8日(火)5月14日(月)
【2回目】1次:6月26日(土)／2

次:8月2日(月)5月8日(日)
●医科・歯科幹部

資格▼医師・歯科医師の免許取得者

申込締切▼6月11日(金)
試験日▼6月25日(金)

●技術海上幹部・技術航空幹部(海空のみ)
資格▼応募資格に定められた学部・専攻
学科等で大学を卒業し、2年以上の実
務経験がある人

申込締切▼5月21日(金)
試験日▼6月21日(月)

●技術海曹・技術空曹(海空のみ)
資格▼20歳以上で国家免許資格を持つ
人など

申込締切▼5月21日(金)
試験日▼6月18日(金)

●一般曹候補生
資格▼18歳以上33歳未満

申込締切▼5月11日(火)
試験日▼1次:5月21日(金)5月30日

(日)で指定する日／2次:6月18日
(金)5月7月4日(日)で指定する日

●自衛官候補生
資格▼18歳以上33歳未満

申込▼年間をとおして受け付け
試験日▼受付時に案内

結婚を応援する

「ひと・企業」を募集

西播磨県民局 県民交流室

県民活動支援課

☎58・2131

●縁結び推進員

対象▼西播磨地域に在住または在勤、
在学で30歳以上の人

●結婚応援企業

登録証交付、イベント情報提供など
の支援があります。

対象▼西播磨地域に所在の企業、団体
(部署、支店、工場単位で登録可)

敬老祝福事業の実施事業者募集

健康福祉課 地域福祉係
☎52・11114

高齢者の長寿をお祝いする「敬老祝福事業」の実施委託事業者を募集します。

内容▼長寿記念品の配布

資格▼町内に主な活動基盤があり5人以上で構成する社会福祉法人またはNPO法人

応募方法▼地域福祉係に次の書類を提出

- ①敬老祝福事業業務委託申請書②事業計画書と予算書③団体等概要調査書④規約、会則などの写し⑤納税証明書など ※①③⑤は、町ホームページでダウンロードできます

申込締切▼4月26日(月)17時

相談



出張年金相談会

国保介護支援室 国保年金係
☎52・11152

「将来どれぐらいの年金を受給できるのか知りたい」、「老齢年金の支給申請をしたいが書類の書き方がわからない」など、年金に関する相談や手続きに、姫路年金事務所の職員が応じます。

(事前予約制)

日時▼5月27日(木)

①10時30分②11時③11時30分

④12時 ※一人約30分

場所▼役場4階会議室

持ちもの▼本人確認ができるもの、基礎年金番号がわかるもの

☎52・11114

※手続きは、必要書類が揃っていればその場で提出できます

若者サポステ出張相談

産業振興課 商工観光係
☎52・11116

「ひめじ若者サポートステーション」の相談員が、就職に関する活動や心構えに、支援、アドバイスなどを個別に行います。(事前予約制)

対象▼15歳から49歳までの人

日時▼5月18日(火)

①10時②11時③12時

場所▼役場第2庁舎 2階小会議室

ハローワーク移動雇用相談

産業振興課 商工観光係
☎52・11116

専門の相談員を招いて実施します。

(事前予約制)

日時▼4月21日(水)・5月19日(水)

どちらも13時30分

場所▼役場第2庁舎 2階小会議室

内容▼就職の情報提供、紹介など

定員▼5人

不動産売買・賃貸・各種無料相談

(一社)兵庫県宅地建物取引業協会
西播磨支部
☎0791・63・3072

日時▼5月12日(水)

14時②16時(事前予約制)

場所▼龍野経済交流センター5階

(たつの市龍野町電水702-1)

お知らせ



Jアラート

全国一斉情報伝達訓練

住民課 消防防災係
☎52・11116

全国瞬時警報システム(Jアラート)の全国一斉情報伝達訓練が実施されます。訓練にあたって、町内に設置してある屋外拡声器などから、テスト放送が流れます。

日時▼5月19日(水) 11時頃

放送内容▼「これは、Jアラートのテストです」×3回

固定資産税納税通知書の発送

税務課 課税係
☎52・11113

令和3年度は固定資産税・都市計画税の評価の見直し(評価替え)の年度です。固定資産税・都市計画税の第1期納期限は5月31日(月)で、納税通知書は5月中旬に発送予定です。

敬老会中止のお知らせ

健康福祉課 地域福祉係
☎52・11114

令和3年度敬老会は、新型コロナウイルス感染症の拡大防止と、ワクチンの集団接種で会場を使用予定のため、中止とします。

長寿表彰記念品の配布は、例年どおり行います。

下水道に接続してください

上下水道課 総務係(下水道担当)
☎52・11119

公共下水道が使える地域では、使えるようになった日から3年以内に、くみ取り式のトイレを水洗トイレに改造するよう法令で定められています。また、生活排水も、公共下水道に接続するよう定められています。

対象になる地域で下水道に接続していない人は、早急に接続をしてください。

●下水道に接続するには

町が指定する「排水設備指定工事店」に相談してください。指定工事店以外で工事をするとは違法になり、工事をやり直してもらうことがあります。

●お願い

紙タオルや便座拭きなどの水に溶けないものは流さないでください。下水道が詰まり、処理場で機械の故障などが発生します。

児童福祉週間(5月5日～11日)

健康福祉課 地域福祉係
☎52・11114

すべての子どもが、家庭や地域で愛情に包まれながら、夢と希望を持って、個性豊かにたくましく育っている社会を作っていく取り組みを進めています。子どもたち一人ひとりが自分の意志で、新しい未来を築いていこうとする環境を整えることも大切です。

令和3年度標語▼あたたかい ことがつつなぐ こころのわ

教職員勤務時間の適正化を 推進しています

教育推進課 教育係

☎52・2912

兵庫県教育委員会の「教職員の勤務時間適正化推進プラン」に基づき、町教育委員会でも、学校業務改善に取り組んでいます。

●教職員定時退勤日の実施

週1日、各学校で設定する曜日、全教職員が定時に退勤します。

●「ノー部活デー」の実施

生徒のゆとりある生活の確保・心身のリフレッシュやスポーツ障がいなど防止のため、中学校では、週に2日以上上の休養日を設定しています。このほか、ICT環境の整備などをとおして、学校現場の事務の効率化や業務の見直しも行っていきます。より良い環境づくりに協力をお願いします。



介護者のつどい

地域包括支援センター

☎52・1152

日頃介護をしている皆さんが集まり、ほっと一息リフレッシュができるような集いの場です。

対象▼介護をしている人(介護認定の有無は不問)

日時▼5月24日(月)10時～12時

場所▼保健センター

会費▼200円(お茶代実費)

内容▼便利な介護用品の紹介、茶話会

申込締切▼5月14日(金)

人権擁護委員

4月1日付 任期3年(敬称略)

野村道子(再任)



行政相談委員

4月1日付 任期2年(敬称略)

山本祥司(再任)



松本優(新任)



協会けんぽ兵庫支部 加入者・事業主の皆さまへ

令和3年3月分(4月納付分)からの協会けんぽの健康保険料率と介護保険料率をお知らせします。



全国健康保険協会 兵庫支部

協会けんぽ

☎078-252-8701

- 40歳から64歳までの人は、健康保険料率に全国一律の介護保険料率が加わります。
- 任意継続被保険者の方は令和3年4月(4月納付分)保険料から変更となります。
- 賞与については支給日が3月1日分から変更後の保険料率が適用されます。

| | 令和3年2月分 (3月納付分)まで | → | 令和3年3月分 (4月納付分)から |
|--------|----------------------|---|----------------------|
| 健康保険料率 | 10.14% | | 10.24% |
| 介護保険料率 | 1.79% | | 1.80% |



～これが赤松居館跡だ！～

赤松居館跡発掘調査成果展

郷土資料館 ☎52-3737

平成28年から平成30年に発掘調査を行った赤松居館跡の調査成果展を開催します。

守護大名・赤松氏の本拠地の実態をご覧ください。

期間▶4月29日(木祝)～5月30日(日)

※月曜休館(5/3は開館します)

※5月6日(木)は休館です

時間▶9時～16時30分

場所▶郷土資料館 常設展示室

料金▶無料

※新型コロナウイルス感染症対策のため、入口で手指消毒と入館票の記入をお願いします。また、体調がすぐれない人に入館を控えるようお願いする場合があります



テクノ圏域だより

スマートフォン用アプリ「たつの市ARまち歩き」公開中

重要伝統的建造物群保存地区(重伝建地区)を散策できるまち歩きアプリができました。歴史情緒豊かな町並みや閑静な佇まいを、AR(拡張現実)で堪能してください。

おもな機能▼

- ・見どころポイントや散策ルートを表示(GPS 機能を使用)
- ・普段は非公開の建造物の内部や昔の町並みの再現 CG が閲覧可能
※実際に訪れないと閲覧できない場所があります
- ・江戸時代からほとんど変わらない町割りを生かした古地図切り替え機能

利用方法▼

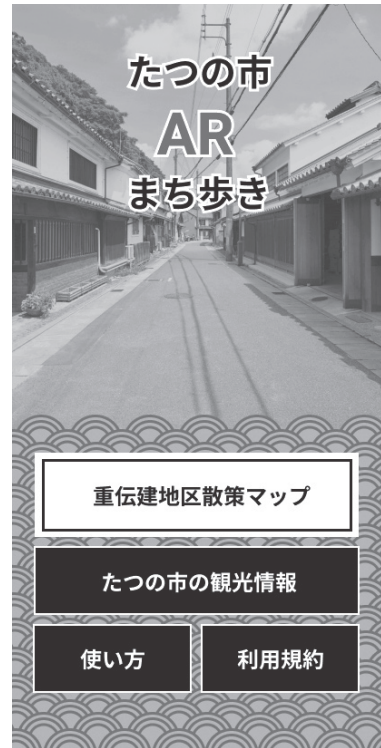
App Store または Google Play から「たつの市 AR まち歩き」と検索し、アプリをダウンロード



App Store
(iOS 版)



Google Play
(Android 版)



☎たつの市 産業部観光振興課 ☎ 0791-64-3156

ぐっさんの水道日記 — キレイな水道水になるまで③ —



日本の水道水は、みんなの家の蛇口に届くまで塩素消毒の効果を残すことがルールで決められているんだ。

だから、どこのまちでも安全に飲んだり使ったりすることができるよ。

でも、塩素だけでは除ききれない汚れや微生物びせいぶつもあるんだ。だから、よっぽどキレイな水源の水を使っているまち以外は、塩素消毒と、他の方法を組み合わせて安全な水を作っているのさ。

5月号からは、上郡町でどうやって安全な水を作っているか紹介するね。



参考：日本水道新聞社「こども水道新聞」
2020年号 2P

毎月表紙などを飾っている写真。

行事などであれば前もって予定に入れて
取材に行きますが、時には突然行くときも。

「梅が満開！」の一報を受けて、
昼下がりに急いで坂本梅園さんへ。

行ってみると、梅がきれいに咲いていました！

旬・きれいな風景・皆さんの素敵な表情。
タイミングを逃さず、残していきたいです。



広報の写真 — 総務課 —

5月 えんしんネット番組表 111ch

放送時間▼
12時、17時、20時、23時、翌日7時

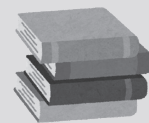
| | | | |
|--------|-------------------|--------|---------------|
| 3～9日 | ゴールデンウィーク 特別番組 | 17～20日 | 西はりま特集1～3月 |
| | | 21～23日 | 週刊 GoGo かみごおり |
| 10～13日 | 番組リクエストコーナー | 24～27日 | 地域の情報コーナー |
| 14～16日 | 週刊 GoGo かみごおり | 28～30日 | 月刊 GoGo かみごおり |

※番組終了後、文字放送などを放送します ※放送時間・番組内容を変更する場合があります



新刊のおしらせ

図書館 ☎ 52-4611



天を測る
自転しながら公転する
旅する練習
公孫龍
ばあさんは15歳
推し、燃ゆ
もろびとの空
紅蓮の雪
すれちがうとき聴いた歌
野良犬の値段

今野 敏
山本文緒
乗代雄介
宮城谷昌光
阿川佐和子
宇佐見りん
天野純希
遠田潤子
柘野浩一
百田尚樹

ひきこもり図書館
おうち遊びのワンダーランド
家族と社会が壊れるとき
図解 感染症の世界史
腸がすべて
子どもをキッチンに入れよう！
「見守る」子育て
発達障害の子の療育が全部わかる本
儲かる副業図鑑
渋沢栄一「至誠と努力」

頭木弘樹
木村 研
是枝裕和
石 弘之
F・L・アダムスキー
藤野恵美
小川大介
原 哲也
山田真哉
渋沢栄一

くらしの相談窓口

| 内容 | 月日 | 時間 | 問い合わせ(場所) |
|---------------|----------|---------------|---|
| 行政相談 | 4月21日(水) | 10時～12時 | 総務課 ☎ 52-1111(役場3階301会議室) |
| エイズ・肝炎相談 | 4月20日(火) | 13時20分～15時 | 赤穂健康福祉事務所 ☎ 43-2321 (予約制・前日締切) |
| | 5月18日(火) | | |
| こころのケア相談 | 5月10日(月) | 14時30分～15時30分 | |
| 栄養相談 | 5月14日(金) | 9時30分～11時30分 | |
| 心配ごと(なんでも)相談 | 5月13日(木) | 13時30分～15時 | 社会福祉協議会 ☎ 52-2910 (当日は☎ 080-1936-1067) |
| 法律相談 | 4月27日(火) | 13時20分～16時 | 社会福祉協議会 ☎ 52-2910 (予約制・前日締切) |
| | 5月18日(火) | | |
| 身体障がい者相談 | 5月13日(木) | 13時30分～16時 | 健康福祉課 ☎ 52-1114(役場3階301会議室) |
| 教育相談(カウンセリング) | 毎週月曜 | 9時～16時 | 青少年育成センター ☎ 52-5500 (相談日が祝日の場合は休み) |

保健カレンダー

| 月日 | 内容 | 時間 | 場所 |
|-----------|--------------------|------|------------------|
| 4月 28日(水) | 1歳6ヵ月児・2歳児歯科・3歳児健診 | 13時～ | 保健センター ☎ 52-2188 |
| 5月 19日(水) | 4ヵ月児・10ヵ月児健診 | 13時～ | |

※新型コロナウイルス感染症の流行状態によって、延期・中止・受付時間変更の場合があります

休日当番医

| 月日 | 医療機関 | 電話番号 |
|----|---------|---------------------|
| 4月 | 18日(日) | 高嶺診療所 ☎ 52-6369 |
| | 25日(日) | 苔縄医院 ☎ 52-5611 |
| | 29日(木祝) | 岡田整形外科 ☎ 52-5600 |
| 5月 | 2日(日) | 黒田内科クリニック ☎ 52-0235 |
| | 3日(月祝) | 半田産婦人科医院 ☎ 52-1000 |
| | 4日(火祝) | 大岩診療所 ☎ 52-5000 |
| | 5日(水祝) | 河原クリニック ☎ 57-2167 |
| | 9日(日) | 岡田整形外科 ☎ 52-5600 |
| | 16日(日) | 黒田内科クリニック ☎ 52-0235 |

町内交通事故発生状況

(令和3年2月末)

| 交番・駐在 | 人身事故 | 死者 | 傷者 |
|-----------|----------|----------|----------|
| 上郡橋 | 1 | 0 | 1 |
| 上郡駅前 | 0 | 0 | 0 |
| 中野 | 1 | 0 | 1 |
| 梨ヶ原 | 3 | 0 | 5 |
| 八保 | 0 | 0 | 0 |
| 赤松 | 0 | 0 | 0 |
| 野桑 | 0 | 0 | 0 |
| 播磨科学公園都市 | 0 | 0 | 0 |
| 合計 | 5 | 0 | 7 |

相生警察署 ☎ 22-0110

| おくやみ 3月1日 ～ 3月25日 届出分 | 氏名 | (年齢) | 自治会 | 氏名 | (年齢) | 自治会 |
|-----------------------------------|-------|------|---------|--------|------|-------|
| | 久保 咲子 | (91) | 細野 | 塚本 操 | (85) | 竹万宮ヶ丘 |
| | 大崎 久丸 | (69) | 大持 | 前川 伊津子 | (87) | 河野原 |
| | 山本 益生 | (70) | 神明寺 | 目鳥 秋代 | (93) | 平野 |
| | 時岡 恵子 | (91) | 高田台5丁目東 | 宮本 のぶ子 | (63) | 岩木才原 |
| | 田中 久生 | (86) | 大枝 | | | |

※同意を得ている人のみ掲載しています(敬称略。常用漢字で表記)



上郡町
KAMIGORI TOWN

広報 かみごおり
No.617 令和3年4月15日発行

発行/上郡町 編集/上郡町広報委員会
TEL: 52-1111 FAX: 52-5172

Eメール soumu@town.kamigori.lg.jp
URL <http://www.town.kamigori.lg.jp/>

地域であったできごとをお届けします

かみごおりのわ

3/22(月) 上郡小学校に感謝状を贈呈

学校全体で健康観察にしっかりと取り組み、新型コロナウイルス感染症予防に努めたことで、遠山町長から感謝状が贈呈されました。豊岡光樹（みく）児童会長は「これからも健康観察にしっかりと取り組みたい」と決意を語りました。



3/23(火) 上郡中学校美術部 JR上郡駅利用促進看板を制作



JR上郡駅の利用促進として、上郡中学校美術部の生徒が看板を制作しました。

町内の特産物などが盛り込まれた看板は、生徒が出しあったスケッチ案を組み合わせでできたものです。

「いってらっしゃい」「おかえり」の言葉には、ふるさととして町に住む人だけでなく、新たに来る人への想いも込められています。

3ヵ月かけて制作した色鮮やかな看板が、駅を利用する人を見送ったり、出迎えたりします。

表紙説明

上郡幼稚園・高田幼稚園修了証書授与式

上郡幼稚園と高田幼稚園の園舎では、今回が最後の修了証書授与式でした。

園長先生の式辞、子ども達のおわかれのことばに、過ごした2年間の思い出がたくさん詰まっていた。

先生や家族に見守られながら、子ども達が元気に学び舎を巣立ちました。

編集後記

今月号から紙面が新しくなりましたが、いかがでしたでしょうか？

新コーナーの「やくばのこばなし」では、各課が持ち回りで記事を作るコーナーです。制度や手続きのお知らせとは違い、役場・職員の知らなかった一面が見られるかも！？次回は、どの課のこばなしでしょうか…お楽しみに♪