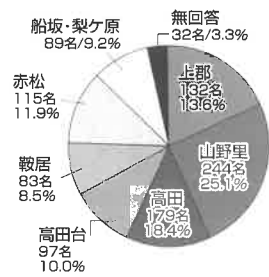


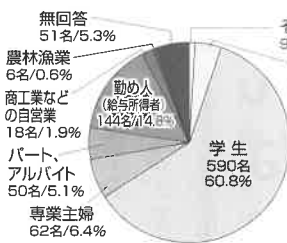
### 住居地区



### 性別



### 職業

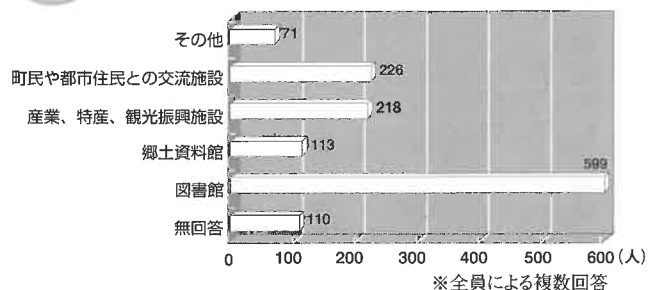


### 年齢

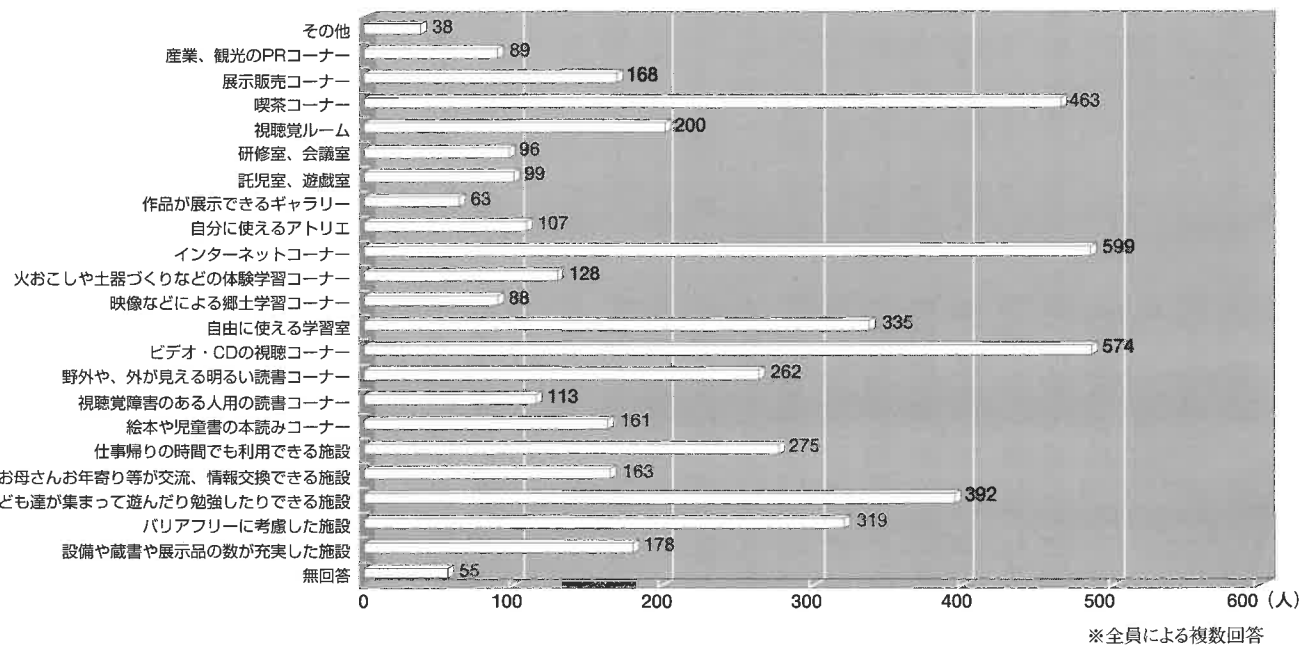


%表示の母数は全回答者数971人

### ③ 旧総合庁舎をどのような施設として活用したいですか？



### ④ 施設の中に導入してほしい機能は何ですか？



### 結果

このアンケート結果は、これから旧庁舎周辺を「町民のふれあい拠点」として整備する基本構想を策定するための基礎にさせていただきます。

アンケートにご回答いただいた皆さまのご協力に対し、お礼を申し上げます。

◎このことに関するお問い合わせは…

上郡町企画管理課 行政企画係まで  
☎52・1112

- 「旧総合庁舎をどのように活用したいですか」の質問には「図書館」の回答が最も多くありました。
- 機能としては、インターネットの利用、ビデオやCDの視聴など新しいメディアに関する希望があります。
- 交流サロンのように年齢を問わず気軽に利用でき、遊んだり、学習できる施設が望まれています。

現在空き庁舎となっている旧上郡総合庁舎の跡地利用については、広報10月号でお知らせしましたとおり、その周辺整備計画策定のためのアンケートを実施しました。今回、上郡中学校生徒全員(593名)と、無作為抽出による16歳以上の町民及び町議会議員(1017名)を対象に実施した、このアンケート結果をお知らせします。

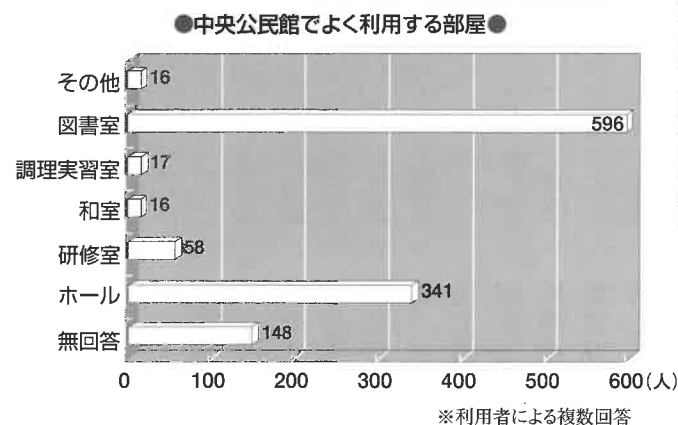
回収状況は、中学生568名(回収率95.8%)と一般他403名(39.6%)の方から回答をいただき、全体として971名で約6割の回収率でした。(回答をいただいた方の状況は左円グラフのとおりです。)

# 『旧上郡総合庁舎周辺整備計画のためのアンケート』

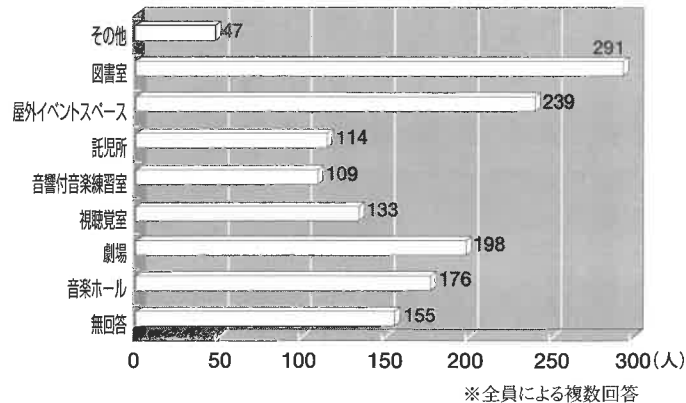
## 結果報告



### ② 中央公民館でよく利用する部屋は？ また、不足していると思うものは何？



### 中央公民館で不足しているもの

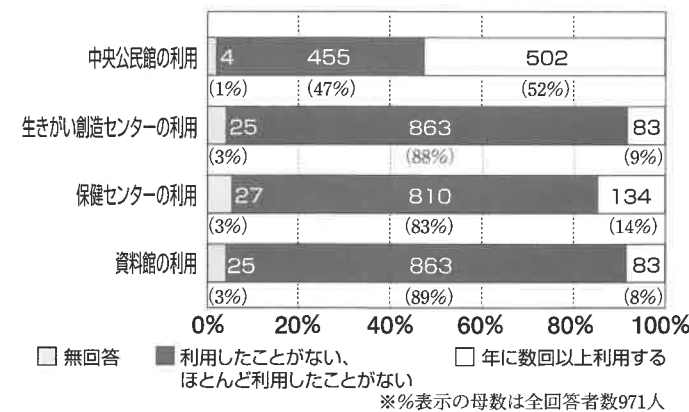


### 結果

- 図書室の利用が61%を占め最も多い結果となった一方で、「不足しているもの」でも図書室が30%と多く回答されていました。
- 「不足しているもの」では、野外イベントスペースや劇場などがあげられていました。
- ★同じように他の施設に関しても不足しているものをきいてみると、生きがい創造センターでは「パソコン教室」や「ミーティングルーム」、郷土資料館では「体験学習コーナー」などが多く回答されていました。

### ① 周辺の既存の施設を利用していますか？

★旧総合庁舎に隣接する、中央公民館、生きがい創造センター、保健センター、郷土資料館の各施設について、現在の利用状況をたずねました。「年に数回以上利用する」と「利用したことがない、ほとんど利用しない」の別に比率を出してみると下のグラフの結果になりました。



### 結果

- 中央公民館は「年に数回以上の利用」が約35%を占め最も利用されているようです。
- つばき会館、保健センター、資料館については、特定の年齢の方や教室などの目的がある方が健診や老人大学などに訪れる施設であり、アンケートではほとんど利用されてない結果になりました。