

No.598

2019.Sep.

9

Kamigori town  
Public Relations

広報かみごおり

さわやかに歴史と未来  
の出逢うまち

# KAMIGORI



各地域で行われたイベントやまちの話題をお届けします。  
また、町ホームページにはイベント・行事の情報を公開しています!



8/6  
TUE

## サマーボランティアスクール 視覚障がい、盲導犬について学ぼう

講師に、視覚障がいがある清水さんと盲導犬のフォンク、ガイドヘルパーの大黒さんを招き、社会福祉協議会で開催されました。参加者は、盲導犬の仕事やまちなかで視覚障がいがある人に出会ったときの声かけの大切さを学びました。



8/10  
SAT

## どろんこ運動会2019 in 竹万

お盆の時期に帰省している家族連れなど、町内外から多くの方が参加しました。

どろどろフラッグや、どろりレー、どろんこオセロ、どろの綱引きなど、全身どろだらけになりながら、みんなで楽しく田んぼを走り回りました。

# 広報 2019年9月号 かみごおり

Contents

## 目次

まちの話題	2~4P
トピックス	
プレミアム付商品券	5P
自殺対策	6P
健康寿命	7P
暮らしの案内・健康	8P
お知らせ	9~12P
イベント	13~14P
スポーツニュース	14P
鹏程万里	15P
エイトちゃんの情報STATION	16~17P
相談窓口・新着図書	
えんしんネット番組表	18P
防災コラム・おくやみ	19P
<b>裏表紙</b> 婚活イベント	20P

## 表紙

どろんこ運動会2019 in 竹万  
場所:上郡ガスセンター西側田んぼ

今年で2回目を迎えたどろんこ運動会。  
昨年にはなかった「どろの綱引き」で大盛り上がり。

## AR動画配信終了

再生に必要な無料アプリ「HP Reveal(リビール)」がサービスを停止したため、広報かみごおりでの配信を終了します



# まちの話題



播磨科学公園都市内における自動運転技術を活用した新たなモビリティサービスの実用化に向けた連携協定  
**締結式**

**8/19 MON** 自動運転技術を活用したモビリティサービスの実用化に向けた連携協定を締結

播磨科学公園都市内での自動運転技術を活用したサービスの実用化に向けて、公道実験を行う各企業と兵庫県および上郡町、たつの市、佐用町が連携協定を締結しました。12月上旬から、芝生広場からSPring-8間で自動運転車の公道実験を行う予定です。



**8/14 WED** 津志瑛寿くん(写真左)、星尾和希くん(写真右) 全国中学校柔道大会出場

県大会で優秀な成績を収め、全国大会出場を決めた上郡中学校柔道部の生徒が、町長を表敬訪問しました。県大会の結果は、星尾くんが81kg級で優勝、津志くんが90kg級で準優勝でした。近畿大会では、いずれも2位、3位と優勝を逃しているの、両選手ともに「全国大会では優勝をめざしたい」と話しました。



**8/24 SAT** 西播磨フードセレクション料理教室 おやこでクッキング

西播磨フードセレクションの受賞商品を使った料理教室が開催されました。食材には、「円心モロどん」や相生市の「ゆず味噌」、赤穂市の「あか穂の実のりもちもち玄米シート」などを使い、円心モロどんのかりんとう、ゆず味噌入りバームクーヘン、玄米ロールなど、計5品を親子で協力して作りました。



**8/17 SAT** こどもレストラン オープン

子どもたちが、町内産の食材を使って作った料理を、招待した家族にふるまいました。いずみ会や畑の女グループの皆さんに教えてもらいながら、野菜たっぷりの夏野菜カレー、彩りサラダなどを一生懸命作りました。

自分たちで作った料理は とても美味しかったです!



PHOTO SNAP **まちの話題**



**9/3 TUE** いじめられた人の  
気持ちを考えてみよう

高田幼稚園で人権教室が開催されました。人権擁護委員3人が、園児12人と来年入園予定の親子3組に、いじめを題材にした紙芝居を披露しました。園児たちは紙芝居を通じて、いじめられた人の気持ちを学び、いじめられている人を見かけた時に、どうすべきか学びました。

**8/29 THU** 人権啓発イベント  
笑顔でつながる  
親子ふれあいタイム

つばき保育所の親子を対象に子育て学習センターで開催されました。NPO法人 生涯サポート兵庫から、遊びクリエイターのえのちゃんさん・あおにいさんを講師に招き、音楽と運動を組み合わせた親子あそびで、家族がスキンシップを深めあう大切さを体感しました。運動後、講師は参加者に向けて、「運動を家庭に持ち帰り、気軽に取り組んでほしい」と話しました。

おめでとうございます

★ 瑞宝双光章

高田博文さん(寺町)



相生市の小学校教諭として、長年教育現場で活躍され、相生市立那波小学校の校長などを歴任されました。

★ 瑞宝双光章

前田博之さん(高田台)



36年間、広島県にある海上自衛隊呉地方隊で勤務されました。教育隊では新人教育に従事し、人材育成に努められました。

★ 瑞宝単光章

渡邊修平さん(大枝)



42年間、兵庫県警で勤務され、地域課などで活躍されました。交番勤務では、人との触れ合いを大切にし、地域の安全を守るために尽力されました。

10月1日  
販売開始

## プレミアム付商品券

消費税引き上げの影響を緩和することを目的に販売します。

購入対象者①と②両方の対象者は、両方の条件で購入可

①平成31年度の住民税が課税されていない人で購入希望申請書を提出した人

購入対象者①の対象外

●課税されている人に扶養されている人

●生活保護の受給者

②学齢が3歳未満の子どもがいる世帯の世帯主

(平成28年4月2日～令和元年9月30日までに生まれた子ども)

※①は平成31年1月1日時点で、②は令和元年6月1日時点で、住民票がある市区町村からプレミアム付商品券の購入引換券が交付されます

発行単位

1冊 5千円分(千円×5枚)

販売価格

1冊 4千円

購入可能数

購入対象者①  
一人につき、5冊まで

購入対象者②

対象児童一人につき、5冊まで



販売期間

10月1日(火)～2月20日(木)※土日祝と年末年始を除く

販売時間

9時～16時

販売場所

役場本庁舎1階 101会議室

※販売場所は、変更になる場合があります

使用期間

10月1日(火)～2月29日(土)

購入方法

次のものを持参し、販売場所で購入してください。

①購入引換券

②購入引換券に記載された氏名・住所と一致する運転免許証などの身分証明書

③購入代金

※代理人が購入する場合は、委任状と代理人の本人確認ができる身分証明書が必要になります

※郵送での商品券販売は行いません

購入対象外物品

■たばこ■出資■税金■光熱水費などの公共料金■商品券類

■プリペイドカード類■有価証券■切手■官製はがき■印紙■不動産支払い

■仕入れなどの事業資金

商品券使用可能店舗

上郡町プレミアム付商品券店舗

検索

問 産業振興課 商工観光係

☎52-1116

健康福祉課 地域福祉係

☎52-1114

# みんなが気づき、みんなが支えあえるまち 誰もが自殺に追い込まれない社会へ

自殺の背景には、こころの問題だけではなく、過労・生活困窮・介護や育児疲れ・孤立・いじめなどさまざまな社会要因があることが知られてきました。

## ● 町をとりまく現状

### 自殺の現状

2006年「自殺対策基本法」の施行以降、様々な対策を行い、全国の自殺者は減少傾向にあります。が、いまだ年間2万人を超える高い水準です。

### 当町の現状

平成27年～平成29年の平均自殺死亡率は、上郡町が17.6%で、兵庫県の16.8%を上回っています。また、年代別では、60歳代、70歳代の自殺死亡率が高い特徴があります。

## ● 町の取り組み

上郡町のち支える自殺対策推進計画

2019年3月策定

### 基本理念

「みんなが気づき、みんなが支えあえるまち」

行政が一体となり、潜在リスクを見逃さない体制づくりをしています。各課の業務のなかでも常に自殺予防の視点を忘れず、「あれ、大丈夫かな？」と感じたときには声をかけ、適切な窓口につなぐことができるよう口頃から取り組んでいます。

今後は、さらに地域の一人ひとりがお互いに気づき、声をかけ合い、支援につながる意識をもち、行政と町民、関係機関がネットワークを築きながら、「誰もが自殺に追い込まれることのないまち上郡」を目指していきます。

## ● 家族や仲間の気づき

自ら悩みを打ち明けることも大切ですが、こころがしんどくなっている人はそのパワーすらないことも多いため、周りがその人の変化に気づき、声をかけることが必要です。

### 周囲が気づく変化

- ・以前と比べて表情が暗く、元気がない
  - ・体調不良の訴えが多くなる
  - ・仕事や家事の能力が低下、ミスが増える
  - ・周囲との交流を避けるようになる
  - ・遅刻、早退、欠勤(欠席)が多くなる
  - ・趣味やスポーツ、外出をしなくなる
  - ・飲酒量が増える
- など

## ● 耳を傾けねざらう

「自殺を考えたとき、どのように乗り越えてきたか」(内閣府調査)で「一番多かった回答は「家族や友人、職場の同僚など身近な人に悩みを聞いてもらった」でした。

### ポイント

「解決してもらった」ではなく  
「聞いてもらった」ということ

悩みを抱えている人は、指導・助言よりも受容・共感を求めています。まずはじっくり話を聴くことが大切です。

### ゲートキーパー養成講座を実施中

ゲートキーパー(いのちの門番)とは、様々な悩みや生活上の困難を抱える人に気づき、耳を傾け、適切な支援につなぐ、見守る役割を担う人です。

町では、実際に声のかけ方の練習などを取り入れながら人材育成しています。ひとりでも多くのゲートキーパーが地域で活躍できるように、今後も継続していきます。

## ● つなぐ

変化に気づいて相手の話を聞くうちに、悩みの解決策が見えなかったり、相手に「死にたい」と言われたりすると、戸惑い焦ってしまいます。1人で抱えこまずに、専門家の力を借りることも大切です。

どこに相談したらいいのかわからない場合は、まずは保健センターへ相談してください。

## ● 見守る

相談窓口につないだあとも、家庭、職場、地域の見守りが大切です。あなたの日々の何気ない声かけや配慮で、時間をかけながら穏やかなこころを取り戻すことができます。

あせらずじっくり支えていきましょう。

### 問 保健センター

☎5252-1888

**BMI=体重(kg)÷身長(m)<sup>2</sup>**

例:体重65kg 身長170cmの場合  
 $BMI=65 \div (1.7 \times 1.7) \approx 22.5$

年齢(歳)	BMI
18~49	18.5~24.9
50~69	20.0~24.9
70以上	21.5~24.9

厚生労働省  
 「日本人の食事摂取基準(2015年版)」

適正体重は、BMIで知ることができます。

**まずは、自分の適正体重を知ることが大切**

- **やせ過ぎ** ↓ 女性は、低出生体重児出産、骨粗鬆症のリスクに
- **太り過ぎ** ↓ がん、循環器疾患、糖尿病などの生活習慣病の原因に

↓ 高齢者は、フレイル(虚弱)の原因に

**適正体重を維持しよう  
 体重は、栄養状態の目安**

Smart Life Project

# 健康寿命をのばそう

私たちのからだは、私たちが食べたものでつくられています。バランスのとれた食事を「日3食、規則正しく食べる」ことが健康なからだの土台となります。食生活を整えることで、生活習慣病の予防につながります。

**主食・主菜・副菜を組み合わせてとろう**

主食・主菜・副菜をそろえて、食事をおいしく、バランスよくして、毎日野菜をプラス1皿で野菜の摂取を増やしましょう。

**塩は控えめに**

塩の摂り過ぎは、血圧が上がり循環器疾患のリスクが高まります。できることから減塩に取り組み、薄味に慣れましょう。

**副菜**

身体の調子を整える:  
 野菜、海藻などビタミン、ミネラル、食物繊維を含む

**主菜**

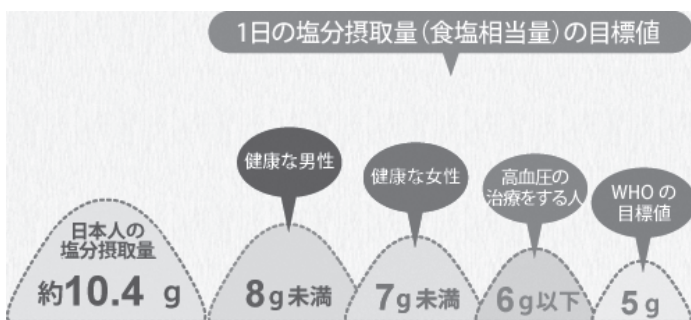
身体をつくる:  
 肉、魚、たまご、大豆などたんぱく質を多く含む

**主食**

エネルギー源:  
 ご飯・パン・麺など主に炭水化物を多く含む



**美味しく減塩 1日 マイナス2g**



問保健センター

☎522188

# 10月から年金生活者 支援給付金制度スタート



消費税率引き上げ分を活用し、年金を含めても所得が低い人の生活を支援するために、年金に上乘せして支給されます。

給付金を受け取るには、支給要件を満たし、給付金の認定請求手続きが必要です。

## 対象者

老齢基礎年金を受給している人

※すべて要件を満たしている必要があります

- 65歳以上
- 世帯全員が市町村民税非課税
- 年金収入額とその他の所得額の合計が879,300円(平成31年度)以下

障害基礎年金・遺族基礎年金を受給している人

- 前年の所得額が約462万円(扶養親族などの数に応じて増額)以下

## 請求方法

対象者には、9月上旬から順次、日本年金機構から請求手続きに必要な書類が送付されます。書類を確認して請求手続きをしてください。

## 請求先

日本年金機構

## 注意

日本年金機構や厚生労働省を装った不審な電話や案内に注意してください。

詳しくは、

日本年金機構 年金生活者支援給付金

検索

## 問 給付金専用ダイヤル

☎05700054092

## 問 姫路年金事務所

☎0792246382

# 子宮がん、乳がん検診 12月まで実施



20歳代から30歳代に急増している子宮頸がん、40歳代から50歳代に増加している乳がん。

現在、女性の3人に1人は何らかのがんにかかると言われていいます。早期では自覚症状がほとんどありません。

がん検診は、一度受ければよいというものではありません。定期的に検診を受けて、早期発見・早期治療をしましょう。

令和2年4月1日時点

子宮頸がん検診 21歳、30歳の人

乳がん検診 41歳、50歳の人

無料

令和2年4月1日時点

偶数年齢の人

検診費用一部助成

問 保健センター

☎522188

## 乳がん検診啓発月間イベント

# ピンクリボンツリーを作ろう

ピンクは、乳がんに立ち向かう希望の色です。

啓発月間中に、ホワイトツリーを設置します。早期発見、治療の大切さを伝えるために、町全体で協力し、ホワイトツリーにピンクリボンの花を咲かせましょう。

## 期間

10月1日(火)～31日(木)

## 設置場所

役場、保健センター、JR上郡駅

問 保健センター

☎522188

## 乳がん検診 休日実施

10月の第3日曜日にマンモグラフィ検査を受診できます。

### 実施日時

10月20日(日) 9時～14時

### 場所

赤穂市民病院 新館4階健診センター

### 検査内容

マンモグラフィ検査

### 検診料金

■2,600円(受診券を持っている人)

■6,270円(受診券または無料クーポン券を持っていない人)

※無料クーポン券がある人は必ず持参してください

### 対象人数

30歳以上の人・先着50人

### 予約受付期間

9月17日(火)～(土日祝除く)

※定員になり次第終了します

### 持ちもの

診察券、保険証、無料クーポン券(該当者)、受診券(該当者)、検査費用

問 赤穂市民病院 健診センター

☎433222

## 令和2年度町立幼稚園 入園願書 受付開始

### 対象幼児

【年長】平成26年4月2日

～平成27年4月1日生まれ

【年少】平成27年4月2日

～平成28年4月1日生まれ

### 受付期間

10月1日(火)～21日(月)

### 申込方法

各幼稚園にある入園願書に必要な事項を記入して、各幼稚園へ提出してください。

### 問 上郡幼稚園

☎520499

### 山野里幼稚園

☎521200

### 高田幼稚園

☎522068



## 上郡町・山野里地区 合同防災訓練 開催

各地区と町との合同防災訓練を、本年度は山野里地区で行います。

訓練当日は、山野里地区すべての屋外拡声器から訓練放送が流れ、消防防災ヘリコプターが飛来するほか、警察消防など関係機関の協力で訓練を行う予定です。

訓練の様子はどなたでも見学可能です。皆さんもぜひ参加してください。

### 日時

9月22日(日) 8時～11時10分

### 場所

山野里小学校

### 内容

風水害を想定した各種訓練(避難訓練、救出救助訓練など)

※悪天候でヘリコプターの訓練や一部の訓練が中止になることがあります

### 問 住民課 消防防災係

☎521115

## 平成30年度情報公開条例 および個人情報保護条例の 運用状況

町では、開かれた町政を実現するために情報公開条例を制定しています。また、住民の個人情報保護を適切に取り扱うために個人情報保護条例を制定しています。各条例に基づいた開示請求などの運用状況についてお知らせします。

公文書の開示状況(情報公開条例)

請求件数	処理状況				
	公開	部分公開	非公開	不存在など	取下げ
18	17	1	0	0	0

保有個人情報開示状況(個人情報保護条例)

請求件数	処理状況			
	開示	部分開示	不開示	取上げ
2	2	0	0	0

※公文書および保有個人情報の請求件数は、すべての情報公開実施機関をまとめて計上しています

問 総務課 総務係 ☎521111

## 農業振興地域整備計画の総合見直し 実施

町の農業振興地域整備計画は、総合見直しから5年が経過しています。このため、農業振興地域の基礎調査を実施し、新たな農業振興地域整備計画の策定に向けた、総合見直しの作業を実施します。

### 農業振興地域整備計画とは

10年先を展望しながら優良な農地を保全し、農業振興の各種施策を実施するための計画

### 総合見直しの日程

基礎調査 令和2年1月頃  
 計画策定 令和2年度中

## 計画策定完了まで 農振除外の申出(随時変更)の受付を一時停止

### 受付再開日

令和3年1月以降(予定)

### 農振除外を希望される人

事前に問い合わせ相談後、申出書類などを作成し、令和2年1月31日までに申し出てください。

### 注意

事前問い合わせや相談がなく、締切間際の申し出は、書類不備などで受け付けができませんことがあります。

問 産業振興課 農林振興係

☎52・1116

## 赤穂市・備前市・上郡町の旬な情報を紹介するサイト

MY PLACE / MY PLEASURE  
 まいぷれ



ともりんく



観光情報、イベント、ショップ情報など、魅力あふれる地域情報を集約し、配信しています。アカウント登録すると、会員どうしで交流することができます。

### 携帯電話で簡単アカウント登録(無料)

- ① トップページ右上にあるメニューから、会員登録を選択
- ② ニックネーム、メールアドレス、パスワードを登録し、よく使う地域を登録するだけ



▲ともりんく QRコード



問 総務課 広報情報係

☎52・1111

# 人事行政の運営状況を公表

人事行政の公平性と透明性を高めるため、町では町職員の任命や給与、勤務条件などの状況を公表しています。平成30年度の人事行政運営状況の主な項目を公表します。詳しくは町のホームページで確認できます。

## ■職員の任免・職員数に関する状況

**総職員数 158人** (H31年4月1日現在)

(H30年度退職者数6人、H31年度新規採用者数2人)

### ①部門別職員数(各年4月1日現在)

単位:人

職種区分	H28	H29	H30	H31
一般行政部門	107	109	109	108
特別行政部門(教育職)	33	31	31	29
公営企業等 会計部門	22	21	22	21
合計	162	161	162	158

## ■職員の給与

### ①1人あたりの支給額(H30年4月1日現在)

区分	平均給料月額	平均年齢
一般行政職	312,947円	41.3歳

### ②初任給の状況(H30年4月1日現在)

区分	大卒	高卒
一般行政職	179,200円	147,100円

### ③主な職員手当(H30年度)

区分	内 容
扶養手当	扶養親族を有する職員に対して支給 ●配偶者 月 6,500円 ●父母等 月 6,500円 ●子 月10,000円 (満16～22歳の者については年度初めから年度末まで5,000円加算)
通勤手当	●自家用車などで通勤する場合 距離に応じ、月2,100円～26,700円を支給 ●交通機関を利用して通勤する場合 運賃相当額(上限月55,000円)を支給
期末手当	30年度支給割合
	期 末
	勤 勉
	計
管理職手当	副課長級以上の管理職員に対して支給 ●課長及び課長相当職 40,000円 ●副課長及び副課長相当職 20,000円 ●幼稚園長及び保育所長 20,000円

※上記以外に、住居手当、超過勤務手当、管理職特別勤務手当、宿日直手当、特殊勤務手当などの手当があります

### ④特別職の報酬などの状況(H30年度)

	区 分	月 額	その他手当
給 料	町 長	620,800円	通勤手当、 扶養手当 (教育長のみ)
	副町長	606,100円	
	教育長	577,150円	
報 酬	議 長	395,000円	
	副議長	302,000円	
	常任委員会委員長	275,500円	
	議会運営委員会委員長	275,500円	
	議 員	271,000円	

※上記の給料月額は、H29年4月1日から実施している給料減額後の額です

※給料減額率は、町長20%、副町長5%、教育長3%です

※町長、副町長および教育長は4.20月分(6月期:1.975月分、12月期:2.225月分)、議長等には4.30月分(6月期:2.025月分、12月期:2.275月分)の期末手当が支給されます

## ■職員の勤務時間、その他の勤務条件の状況

### ①勤務時間(標準)

毎週月～金曜日 8時30分～17時15分まで

※休憩時間 12時～13時

### ②休暇制度

有給休暇には、年次・夏季・病気休暇や産前・産後・服喪・結婚休暇などがあります。

また、無給休暇として組合・介護休暇や育児休業などがあります。

### 【主な休暇の取得状況等】(H30年1月1日～12月31日)

休暇区分	取得状況など	休暇区分	取得状況など
年次休暇	平均使用日数 9.8日	服喪休暇	取得件数16件
		結婚休暇	取得件数 4件
夏季休暇	平均使用日数 3.9日	病気休暇	取得件数16件
		育児休業	取得件数 3件

## ■職員の分限・懲戒処分の状況(H30年度)

内 容	人 数
懲戒処分(減給)	1人

## ■その他

### ①職員の退職管理の状況(H30年度)

平成30年度に退職した職員のうち上郡町職員の退職管理に関する規則に該当する再就職者はいません。

### ②職員研修の状況・勤務成績の評定状況(H30年度)

職員研修については、140人の職員を派遣しました。また、職員の勤務成績は、人事評価を実施しています。

### ③職員の福祉および利益の保護の状況(H30年度)

福利厚生制度として総合健診及び定期健診を実施し、延べ225人の職員が受診しています。また、公務災害が1件発生しています。これ以外に職員の共済組合事業(組合員数165人)や互助会事業(会員数165人)などがあります。

☎ 総務課 総務係 ☎52-1111

## 「要約筆記者養成講座」 受講生 募集



兵庫県立聴覚障害者情報センターの要約筆記者養成講座を開催します。

### 講座名

要約筆記者養成講座  
パソコンコース(前期)

### 日時

10月12日(土)～3月21日(土)  
までの土曜日の内16回  
13時30分～16時30分

※後期は令和2年4月以降の土曜  
日に開講予定です

### 場所

たつの市新宮ふれあい福祉会館  
(たつの市新宮町平野1-1-1)

### 募集定員

20人

### 受講料

無料

(資料・材料代1,000円、  
テキスト代3,600円)

### 前期講座内容

聴覚障害の基礎知識、要約筆記の  
基礎知識、日本語の基礎知識、話し  
ことばの基礎知識、社会福祉の基礎  
知識、伝達の学習、要約の学習など

### 申込方法

申込書をファックスまたは郵送  
※申込書は、兵庫県立聴覚障害者情報  
センターホームページからダウンロード  
するか、健康福祉課地域福祉係窓  
口に設置

### 申込締切

9月30日(月)消印有効

問申 兵庫県立聴覚障害者  
情報センター

☎078-805-4175  
Fax 078-805-4192

## こどもホームステイ事業 ホストファミリー 募集



西播磨・中播磨の児童養護施設のこどもホームステイ事業を実施します。  
様々な家庭の事情で、親元を離れて暮らす子どもたちが、一人でも多く  
温かい家庭でお正月の雰囲気を感じたいよう、ホストファミリーを募  
集します。

ホストファミリーに応募したい人や事業内容について詳しく知りたい  
人は、左記まで連絡してください。

### 申込締切

10月31日(木)

### ホームステイ期間

12月27日(金)～1月4日(土)

ホストファミリーを希望する人は、事前研修  
の受講が必要です

### 研修日時

12月15日(日)

### 研修場所

兵庫県龍野庁舎

問申 健康福祉課 地域福祉係 ☎52-1114

自然は知ることではなく  
感じることを  
**環境バスツアー**

町内で地球温暖化啓発活動を行う  
上郡エコサークルと、環境を学ぶバス  
ツアーに参加しませんか。

**日時**

10月30日(水)集合…7時45分/  
出発…8時/解散…17時40分頃

**集合場所**

役場第3庁舎(郷土資料館前)

**見学場所**

とっとり自然環境館(米子市)

**対象者**

町内在住で環境に関心のある人

**参加費**

7,500円(当日徴収)

※当日欠席の場合は、キャンセル料

50%徴収

**定員**

先着40人

**申込期限**

10月10日(木)

問申 住民課 環境衛生係

☎52・1115

生活文化講座  
**「四季の園芸  
花づくり教室」**

町内在住の人を対象に、お正月用  
寄せ植え実習を行います。

**日時**

12月7日(土)10時〜11時30分

**会場**

生涯学習支援センター

**内容**

- 寄せ植えのポイントレッスン
- コンテナ寄せ植えづくり

**参加費**

●材料費…2,500円程度

●受講料…(一般)375円

(受講生) 無料

**講師**

生涯学習1級インストラクター  
ガーデンング部門 文堂良男さん

**定員**

先着30人

**持ちもの**

手袋、移植ごて、エプロン、ピクニック  
シート(大きめ)、コンテナ持ち帰り用袋

**申込締切**

10月31日(木)

問申 生涯学習支援センター

☎52・1125

# 第54回町民体育大会 後期



開催日時	大会名	開催場所	受付等	対象者・競技内容等	準備物
10月26日(土) 13時〜	町民弓道大会	上郡高校 弓道場	大会当日 13時メ切 (現地)	・町内在勤・在学の高校生以上の人 (弓道経験者) ・近的立射方式による	弓具
11月10日(日) 9時〜	秋季町民卓球大会	スポーツ センター B&G体育館	大会当日 9時メ切 (現地)	・男子・女子個人戦 ・男女混合ダブルス	ラケット シューズ
11月17日(日) 9時〜	秋季町民 ソフトテニス大会 ジュニアの部	スポーツ センター テニスコート	クラブ員のみ	・ダブルス ・小学生低学年の部 ・小学生高学年の部	ラケット シューズ
11月17日(日) 9時〜	秋季町民 バドミントン大会	スポーツ センター 総合体育館	11月9日(土) 17時メ切 (スポーツセンター 受付)	・男子ダブルス ・女子ダブルス ・混合ダブルス	ラケット シューズ
11月17日(日) 9時〜	秋季バレーボール 大会	スポーツ センター B&G体育館	11月15日(金) 18時メ切 (スポーツセンター 受付)	・町内在住・在勤の人(中学生可) チーム全員が在住・在勤でなくても可 ・6人制 人数揃わなくても申込み可 当日チーム間で再編成	シューズ

問 教育総務課 スポーツ推進係 ☎52-2911

テクノ圏域だより

第24回  
馬場コスモス祭



美しいコスモスを背景に写真撮影はいかがですか。

日時 10月20日(日) 9時30分～14時  
場所 たつの市揖保川町馬場

内容 約30,000㎡に500万本のコスモス(10本100円で摘み取り可)が、鮮やかに咲き誇ります。当日は、新鮮野菜や花、鮮魚、馬場のおいしい新米「きぬむすめ」の販売、フードコーナーもあります。

料金 無料

問 たつの市揖保川総合支所  
☎0791-72-2525

第13回  
“さようマラソン&ウォーク”  
参加者募集



12月8日(日)に開催する「さようマラソン&ウォーク」の参加者を募集します。ハーフ、10km、ファンマラソンなど、距離や年齢別に20部門で実施します。

申込期限 10月18日(金)  
申込方法 チラシまたは公式ホームページから申し込んでください。

第13回さようマラソン&ウォーク

検索

問 さようマラソン&ウォーク

実行委員会

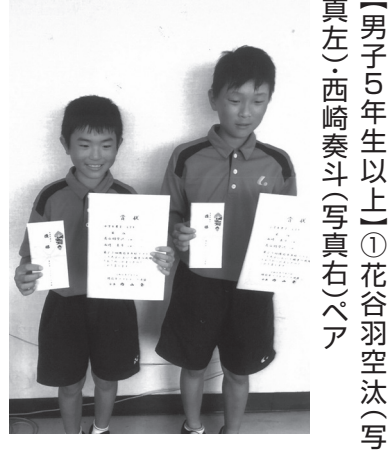
☎0760-82-3336

上スポ!

スポーツニュース



第23回備前市長杯  
ソフトテニス大会  
7月7日



【男子5年生以上】①花谷羽空汰(写真左)・西崎奏斗(写真右)ペア  
③高上慎矢・西村奏駆ペア  
【男子4年生以下】③柳原匡玖・古谷駿ペア  
【女子4年生以下】①馬島汐理(写真左)・三好里紗(写真右)ペア



スポーツクラブ21赤松夏季笹ヶ丘  
グラウンドゴルフ大会 7月12日

①野村トシエ②福井麗子③木村公子

第12回スポーツクラブ21高田親睦  
グラウンドゴルフ大会 7月13日

【大人の部】①北川英子②松重雪子  
③小谷力

【子供の部】①萩原裕祐②松尾康生  
③香西銀士

第51回県選手権(B・C級)  
軟式野球上郡・相生市部交流戦  
7月7・14日

①ホワイトシャーク②Cabbalero  
第26回播但学童  
軟式野球支部大会 7月27日

①佐用WHARPジュニア②上郡高  
嶺少年野球部  
スポーツクラブ21船坂  
ツウゲットボール大会 7月28日

①Aチーム(竹内亀代・西山重和・植村  
武則・星野耕一・山内澄子)②Bチーム  
(安田清廣・岡本五月・西山泰弘・足立

和洋・前川敏康)③Cチーム(西山秀  
子・西本マサ子・竹内喜之・西山旭己  
西山ひとみ)

第24回夏季  
グラウンドゴルフ大会 7月30日

【男子】①久保英男②三浦利之③森  
下教尚

【女子】①三宅清子②田淵勝代③金  
谷定女

全国高校総合体育大会  
柔道競技大会 8月9・13日

※出場者

【女子個人試合48kg級】井上小梅(上  
郡中出身・徳島県代表)

【男子個人試合66kg級】岸本悠希(高  
田台出身・鳥取県代表)

【女子団体・個人試合70kg級】衣笠裕  
美子(大持出身・大阪府代表・東大阪大  
敬愛高校)

【女子個人試合52kg級】塚本萌水(上  
郡中出身・京都府代表)

全日本ジュニア柔道体重別  
選手権大会 9月14・15日

※出場者

【女子70kg級】岸本菜々美(高田台出  
身・九州代表)／衣笠裕美子(大持出  
身・近畿代表)

上郡町の偉人

「鵬程万里」第三十九回 中川由香

# 大鳥圭介

工手学校 経国を支える中間層の養成

明治二十年、工手学校が設立されました。工手学校は、民間の中堅工業技術者の育成機関です。理事長渡辺洪基は初代帝国大学総長で、圭介と共に日本の農工商業の振興のための知識交換を行う万年会を設立した人物です。また、工手学校の初代校長は圭介も候補になりましたが、工部大学の卒業生である中村定吉に決まりました。この時中村は二十九歳でした。工手学校は土木、機械、電工、建築、造船、採鉱、冶金、製造化学の八学科からなり、現在の工学院大学に繋がります。

工部大学が卒業生を輩出し、高度な技術者は育ちました。しかし圭介は「工員不足が工業の不利をきたし、工事の延滞や疎漏の原因になつて」と憂慮します。技術者を補佐する中程度の技師が、不足していました。「いかなる名将や兵士があつても、その中間に立つて将を助け、兵を導く、小隊あるいは半小隊の進退を管轄する軍曹がいなければ、二戦も戦えない。軍事でいえばすでにあまたの将校が得られたが、いまだ曹長、軍曹としての人が得られていない。下士官として将を助け卒を導く者が必要」と、圭介は工手の必要を述べました。工業組織のモデルがまだ存在しない明治では、洋式陸軍の階層構造が、技術人材育成施策に適用されたといえます。

圭介は欧州に赴いた際に工員養成学校を視察していました。生徒は大抵、昼間は工場で働き夜間学校に学んでいました。学理の理想を追求するより、技師の指揮に基づき工夫して働く技能者が社会に必要と認識しました。圭介も工作局で、工手の養成には心を砕き工夫をしていました。工手学校の設立は圭介の念願であり「自分の宿志に最も密接な関係あるもの」と述べました。

明治では旧幕府の知識層が結束し沼津兵学校や商法講習所など教育機関を設立しました。工手学校もその流れの一つでした。洪沢栄一や

榎本武陽らも、工手学校に財政的支援を惜しみませんでした。圭介は旧幕臣の人脈網の、中心の一人でした。圭介が校長を務めた工部大学校にも多くの幕臣の子弟が学んでいます。

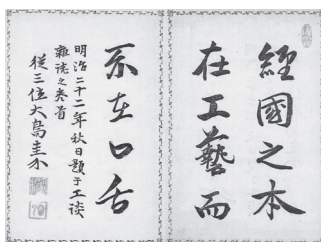
工手学校の設立メンバーは、土木の石橋絢彦、機械の井口在屋、建築の辰野金吾、化学の中村定吉、鉱山の栗本廉、造船の三好晋太郎、電気の中野初子や大井才次郎など工部大学校卒業生が中心でした。教諭陣も、土木の田邊朔郎、機械の安永義章、真野文二、中原淳三、電気の志田林三郎、山川義太郎、浅野応輔をはじめ、大半が工部大学校出身者でした。

工手学校は夜間教育で、日本語で実地の需要に即した授業が行われました。例えば建築学科は工部大学の授業を簡易化した内容で、神戸タワーや大阪通天閣を手掛けた設楽貞夫ら、著名な建築家が輩出されました。

「工談会」は工手学校の同窓会として発足しました。他の工業学校卒業生や職工も会員に含まれ、当時の工業関係者を包括し横に繋ぐ、実学の学界でした。機関誌として「工

談雑誌」が明治二十二年に創刊され、工業関係の論稿や情報記事が掲載されました。圭介は「経国之本は工芸に在りて口舌にあらず」と題字を寄稿しました。「経」は織物の縦糸の意味で、筋を立て治める、営む、の意味。「工芸」は工業です。国は口舌ではなく工業があつてこそ営める。圭介の信条が込められています。二十五年は清国全権大使の圭介が会長でした。工談雑誌は大正四年に「工業之友」、後に「東京工業雑誌」「工業と社会」と改題され長く継続されました。

西洋模倣ではなく自立した技術立国になるためには、工業の層を厚くする人材育成が欠かせません。組織が高度化するにつれ、中堅層の役割は重要になります。世間はトップ層ばかり注目しますが、現在の組織でも中間管理職の働きが業績と将来性を左右します。圭介は社会の実質的な必要を敏感に見極め、技術者育成を導きました。



工談雑誌6号 大鳥圭介題字



# エイトちゃんの情報ステーション

役場各課・関係機関  
直通電話(市外局番0791)

議事事務局	☎52-3512
企画政策課	☎52-1112
財政管理課	☎52-1118
総務課(代表)	☎52-1111
税務課	☎52-1113
住民課	☎52-1115
・にしはりま環境事務組合	☎0790-79-8550
健康福祉課	☎52-1114
・障害者支援センター	☎57-2233
・保健センター	☎52-2188
国保介護支援室	☎52-1152
・地域包括支援センター	☎52-1152
・訪問看護ステーション	☎52-2400
産業振興課	☎52-1116
・観光案内所	☎52-6959
農業委員会	☎52-1116
建設課	☎52-1117
上下水道課[與井380番地]	
・上水道係	☎52-0097
・下水道係	☎52-1119
会計課	☎52-1120
[教育委員会]	
教育総務課	☎52-2911
・生涯学習支援センター	☎52-1125
・つばき会館	☎52-1125
・郷土資料館	☎52-3737
・スポーツセンター	☎52-4433
・学校給食センター	☎57-3633
教育推進課	☎52-2912
・青少年育成センター	☎52-5500
・子育て学習センター	☎52-6181
社会福祉協議会	☎52-2910

## 募集

### 自衛官の募集

#### ■防衛大学校学生一般

資格 18歳以上21歳未満の人(自衛官は23歳未満)で、高卒者(見込含)または高専3年次修了者(見込含)

受付期間 9月5日(木)～30日(月)

試験日 【1次】11月9日(土)、10日(日)【2次】12月10日(火)～14日(土)

#### ■防衛医科大学校医学科学生

資格 18歳以上21歳未満の人(高卒者(見込含)または高専3年次修了者(見込含))

受付期間 9月5日(木)～30日(月)

試験日 【1次】10月26日(土)、27日(日)【2次】12月11日(水)～13日(金)

#### ■防衛医科大学校看護学科学科学生

#### (自衛官候補看護学生)

資格 18歳以上21歳未満の人(高卒者(見込含)または高専3年次修了者(見込含))

受付期間 9月5日(木)～30日(月)

試験日 【1次】10月19日(土)【2次】11月30日(土)、12月1日(日)

#### ■自衛官候補生

資格 18歳以上33歳未満の人

受付期間 年間を通して行っています。

試験日 受付時にお知らせします。

### 問申 自衛隊兵庫地方協力本部 相生地域事務所 ☎23・2750

### 令和元年度 播磨「歴史・地域学」 講座受講生募集

県民の皆さんが播磨の歴史や地域について学ぶ講座を開催します。

日時

【第1回】10月9日(水)10時～11時30分

【第2回】10月23日(水)10時～11時30分

場所 西播磨文化会館 講堂

#### 内容

【第1回】「峯相記」と三濃山求福教寺(講師) 播磨学研究所副所長 小栗栖健治さん

【第2回】「探訪播磨の山城と赤松氏(講師)(公財)兵庫県まちづくり技術センター 埋蔵文化財調査部技術専門員 山上雅弘さん

#### 入場料 無料(どなたでも可)

定員 先着300人(1回だけの受講も可)

### 問申 西播磨文化会館

☎0791・753663

## 相談

### ハローワーク 移動雇用相談

「ハローワークあおい」より専門の相談員を招き、移動雇用相談を実施します。(事前予約制)

日時 ①9月18日(水)②10月16日(水)

両日とも13時30分～

場所 役場第二庁舎 2階小会議室

内容 就職の情報提供、紹介など

定員 5人

### 問申 産業振興課 商工観光係

☎52・1116

### 高年齢者就職面接会

日時 10月30日(水)13時45分(予約不要)

受付時間 13時30分～15時

場所 姫路キャスルグランヴィリオホテル「鳳凰の間」

内容 ①マンション・施設管理、警備、調理、清掃などの播磨地域企業50社の合同就職面接会②特設ブース各種相談持ちもの履歴書

対象者 おおむね55歳以上

### 問 ハローワーク 姫路 職業相談部門

☎079・222・4431

### 相生税務署・相生納税協会 軽減税率相談会

10月1日から全国一斉に軽減税率が実施されます。制度の説明会を開催します。

日時

①9月18日(水)13時30分～14時30分

②9月26日(木)13時30分～14時30分

③10月8日(火)13時30分～14時30分

④10月24日(木)11時25分～12時

⑤10月24日(木)15時40分～16時15分

場所 相生納税協会 2階会議室

### 問申 相生納税協会

☎23・0237

## お知らせ



### 国民健康保険税第3期の納期限

納期限 9月30日(月)

納付場所 役場会計課 指定金融機関、コンビニエンスストア(30万円以下)

※納付書の外に、口座振替やクレジット

カードでも納付できます

**問申 税務課 課税係**

☎52・1113

**公正証書10月1日～7日**

「遺言や大切な契約書を

公正証書が守ります」

遺言書の作成、老後の財産管理・身上監護など大切な契約を公正証書で作成しておくことで、トラブルを未然に防ぎ、財産を守ります。

**問 龍野公正役場**

☎0791・621・1393

**忘れてないで結核 結核予防週間**

9月24日(火)～30日(月)

結核は過去の病気だと思っていまじせんか。昨年、西播磨でも高齢者を中心に約40人の発症者がありました。結核は人ごとではありません。2週間以上咳が続いたり、微熱がある場合は、早めにかかりつけ医に相談しましょう。

**問 赤穂健康福祉事務所**

地域保健課 ☎43・2321

**ガソリンの小分け購入に注意**

7月18日(木)に京都市内で、ガソリンを使用した放火火災が発生し、多数の死傷者が出ました。これを受け、同様の火災発生を未然に防止するため、ガソリン

スタンドでガソリンの小分け購入をするときに、購入者に運転免許証など、身分の確認や購入目的などを求められることがあります。

ガソリン携行缶の取り扱い方法は、赤穂市消防本部のホームページを確認してください。

**問 上郡消防署 庶務予防係**

☎52・5119



**西播磨オータムスポーツフェスタ**

2019

日時 9月29日(日)10時～15時

場所 播磨科学公園都市芝生広場

内容

- スポーツ体験コーナー(バブルサッカー、ミニボルダリングなど)
- ステージ(ダンスパフォーマンスなど)
- 熱気球搭乗体験(搭乗には整理券必要。当日8時30分から整理券配布)など

**問 西播磨県民局 県民交流室**

県民活動支援課

☎58・2341

**もの忘れ相談**

もの忘れなどの気になる症状で、詳しい検査が必要か、専門の医師が個別相談に応じます。その他にも、認知症で困っている症状について相談できます。(事前予約制)

日時 10月18日(金)13時～

場所 保健センター

医師 魚橋病院 三木昇司医師

申込期限 10月10日(木)

**問申 地域包括支援センター**

☎52・1152

**ふれあいリハフェスタ in 西播磨**

2019

日時 10月13日(日)10時～16時(小雨決行)

場所 西播磨総合リハビリテーションセンター

内容

- 女子フットサルチームASハリマアルビオン所属選手との交流イベント
- 大道芸・ダンスなどステージプログラム
- 西播磨のゆるキャラサッカー対決
- 車いすバスケットなどのふれあいスポーツ体験やお子様向け遊具コーナー
- 飲食・特産品販売
- おたのしみ抽選会

**問 西播磨総合**

リハビリテーションセンター

総務部地域支援・研修交流課

☎58・1050

**税務署からのお知らせ**

来署して相談するときは、**事前予約**をお願いします。

電話での回答が困難な相談内容(具体的に書類や事実関係を確認する必要がある場合など)は、税務署で面接相談を受け付けています。面接相談を希望する人は、税務署に電話で相談日時を予約してください。

次の税目などの面接相談は、原則以下のとおりです。

- 所得税(譲渡所得を除く)、消費税:火、木曜日(祝日を除く)
- 贈与税・相続税・譲渡所得:水曜日(祝日を除く)

なお、税金の納付相談や確定申告会場に来場するときは、事前の予約は必要ありません。

**問 相生税務署 ☎0791-23-0231(代表)**



# くらしの相談窓口

内容	開催日	時間	お問い合わせ(場所)
人権相談	10月7日(月)	13時～16時	総務課☎52-1111(役場4階402会議室)
行政相談	10月16日(水)	10時～12時	総務課☎52-1111(役場3階301会議室)
家庭児童相談	10月2日(水)	9時～15時	健康福祉課☎52-1114(役場2階対話室)
エイズ・肝炎相談(予約制)	9月17日(火)	13時20分～15時	赤穂健康福祉事務所☎43-2321
	10月1日(火)		
	10月15日(火)		
栄養相談(予約制)	10月11日(金)	9時30分～11時30分	
心配ごと(なんでも)相談	10月10日(木)	13時30分～15時	社会福祉協議会☎52-2910 ☎080-1936-1067 (相談日のみ)
	11月14日(木)		
法律相談(予約制・前日締切)	10月15日(火)	13時20分～16時	社会福祉協議会☎52-2910
	11月19日(火)		
教育相談(カウンセリング)	毎週月曜	9時～17時	青少年育成センター☎52-5500 ※相談日が祝日の場合は、お休みです

## 上郡町立図書館 新着案内



- 月人壮士 澤田瞳子
- コイコワレ 乾ルカ
- むらさきのスカートの女 今村夏子
- ノーサイド・ゲーム 池井戸潤
- とむらい屋 颯太 梶よう子
- 大坂の陣 岡田秀文
- 百の夜は跳ねて 古市憲寿
- 希望の糸 東野圭吾
- 教養としての将棋 梅原猛
- 糖質制限の大病科 江部康二
- 安楽死を遂げた日本人 宮下洋二
- 病院で起こった不思議な出来事 南淵明宏
- 身近な生き物
- オス・メス見分け方事典 木村悦子
- 苔登山 大石善隆
- 恐竜まみれ 小林快次
- ブルキナファソを喰う! 清水貴夫
- お金と命を守る! 特殊詐欺撃退 宝島社
- いつきにわかる! 相続・贈与 中村麻美
- 地獄めぐり 加須屋誠
- 子どもの本のもつ力 清水真砂子

## えんしんネット 10月番組表 111ch

9/30～10/3	10/7～10/10	10/14～10/17	10/21～10/24	10/28～10/31
番組リクエストコーナー	議会定例会(一般質問再放送) 上郡中学校体育大会	令和元年度 上郡町敬老会 つばき保育所うんどうかい	山野里幼稚園うんどうかい	上郡幼稚園うんどうかい
10/4～10/6	10/11～10/13	10/18～10/20	10/25～10/27	11/1～11/3
週刊GoGoかみごおり	週刊GoGoかみごおり	週刊GoGoかみごおり	週刊GoGoかみごおり	月刊GoGoかみごおり

放送時間 12時、17時、20時、23時、翌日7時 ※番組終了後、文字放送などを放送します  
※都合により、放送時間・番組内容を変更する場合があります

## ケーブルテレビ 加入キャンペーン!!

期間中に加入すると  
工事費などが **59,600円** もお得♪

~~105,600円~~

**46,000円**

キャンペーン期間

8月1日(木)~9月30日(月)

※テレビの宅内工事費も0円!!

テレビの視聴・インターネットの利用は別途申し込み(契約)が必要です。詳しくは下記まで問い合わせください。



※キャンペーンの対象とならない場合があります  
※事業所はキャンペーンの対象外となります

問 申 総務課 広報情報係 ☎52-1111

## 防災コラム

### 自宅を守る備えと対策

台風の暴風雨では、建物に甚大な被害が発生する恐れがあります。

事前に家や周辺を見て回り、不具合があれば直し、不要なものは片付けましょう。

#### ポイント

- ①雨水の通り道を確保
- ②飛散の危険が高いものは室内へ移動
- ③転倒の恐れがあるものは固定
- ④食料品や飲料水の備蓄など



上郡町地域防災リーダーの会

氏名(敬称略)	年齢	自治会	氏名(敬称略)	年齢	自治会
西ミサノ	97	栄町	細田潔	83	下栗原
丸山岩夫	92	船坂	高永保	72	栄町
矢野貞文	71	駅中	森田一枝	92	下中野

おくやみ  
8月届出分

常用漢字で表記しています。同意を得ている人のみ掲載しています。

トミーの

## 編集後記



まちの話題で掲載している「こどもレストラン」では、子どもたちが家族のために涙を流しながら、タマネギの皮をむき、一生懸命、食材を切る姿がとても可愛らしかったです。また、感心したのが参加した子どもたちは包丁づかいが上手な事です。

家で料理の手伝いをしている包丁捌きをしていました。家で全く料理をしない私ですが、子どもたちに触発され、その日の夜、奥さんの料理の手伝いをしましたが、キッチンに散らかしすぎて、すぐクビになりました。(T\_T)笑  
ちなみに、魚だけは捌けます。( ^\_^ )v

## 相生警察署からお知らせ

☎22-0110

### 【令和元年7月末】 町内交通事故発生状況

交番(駐在)別	人身事故	死者	傷者
上郡橋	7	0	10
上郡駅前	15	1	19
中野	4	0	5
梨ヶ原	4	0	6
八保	0	0	0
赤松	1	0	1
野桑	1	0	1
播磨科学公園都市	1	0	3
合計	33	1	45

# 「ときめきハロウィン♪クッキングパーティ」

海に見える素敵なクッキングスタジオで、みんなでクレープ作りなどを楽しみながら、素敵な出会いを見つけませんか。

- 日時** 10月30日(水)  
13時～16時30分
- 場所** 天塩スタジオ (赤穂市坂越329番地)  
※集合場所の詳細は参加者に直接案内します
- 参加条件** おおむね25歳～45歳の独身の人  
※上郡町、赤穂市、備前市に在住・在勤の人を優先
- 募集定員** 男女各15人  
※定員を超えた場合は抽選
- 参加費** 男女とも2,000円
- 締切日** 10月15日(火)
- 申込方法** インターネットから申込み  
チアーズ倉敷



問 申 『ときめきハロウィン♪クッキングパーティ』事務局 (有限会社チアーズ)  
☎086-484-0020 (10時～18時)

## 保健カレンダー

月 日	内 容	時 間	場 所
10月 9日(水)	1歳6カ月児健診	12時45分～	保健センター
	3歳児健診	13時～	

## 休日当番医

月 日	医療機関	電話番号
9月	15日(日)	三浦医院 ☎52-0045
	16日(月祝)	半田産婦人科医院 ☎52-1000
	22日(日)	河原クリニック ☎57-2167
	23日(月祝)	大岩診療所 ☎52-5000
	29日(日)	苔縄医院 ☎52-5611
10月	6日(日)	黒田内科クリニック ☎52-0235
	13日(日)	半田産婦人科医院 ☎52-1000
	14日(月祝)	岡田整形外科 ☎52-5600
	20日(日)	三浦医院 ☎52-0045

## 令和元年8月末

### 人口・世帯数のうごき(8月届出分)

※( )内は前月比をあらわす

#### 世帯数

6,463世帯(7)

#### 人口

14,841人(△16)

男性 7,243人(△1)

女性 7,598人(△15)

出生 3人

死亡 14人

転入 29人

転出 34人