

さわやかに歴史と未来の出逢うまち

KAMIGORI TOWN

広
報

かみごおり

2018

10

October

No.587

上郡町観

協会

ICOCAで
いなか~!!



まちの話題 ②

ジュニア救急教室

9月9日を「救急の日」とし、この日を含む一週間を「救急医療週間」としています。
 今年から、町内の小学6年生と中学2年生を対象に、命の大切さや応急手当の知識を学んでほしいと、上郡消防署が初めて開催しました。
 心臓マッサージのポイントは、強く、早く、絶え間なく、目安は1分間に100～120回といった知識を学び、実際に練習を行いました。



まちの話題 ①

子育て学習センター 運動会

9月11日(火)、センターに通う0歳～未就園までの子どもと保護者、約60人が参加して開催されました。0歳、1歳を対象にした「ハイハイ、ヨチヨチ競争」や、2、3歳児親子を対象にした「かけっこ」、全員を対象にした「玉入れ」など、全8競技を行いました。泣き出す子どもや元気に走り回る子ども、そして、子どもたちや保護者の笑い声で運動会はとても賑やかでした。



まちの話題 ⑤

敬老会

9月17日(月祝)に生涯学習支援センター大ホールで開催されました。
 今年の町内最高齢者は、104歳の西村きみよさん(大枝)、最高齢夫婦は、合計191歳の辻圓治・キミエさん夫婦(川原)でした。また、米寿99人、喜寿243人、金婚夫婦21組、8020表彰21人をお祝いしました。
 また、アトラクションに落語やキッズチアリーディングが行われ、敬老会を盛り上げました。



まちの話題 ④

元阪神タイガース 赤星憲広 講演会

9月16日(日)にスポーツセンター総合体育館で開催されました。現役時代の話や今の阪神タイガースについて、また、スポーツに取り組む姿勢や考え方、オリンピックの話題などを話しました。
 講演会の後には、チャリティーオークションが行われ、入札品に赤星さんが直筆のサインを加えて、落札者に手渡しました。



広報 しみごおり

10月号 No.587

目次

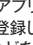
まちの話題……………2~3P
 トピックス
 「上郡町公式インスタグラム開設」……4P
 暮らしの案内……………5~6P
 お知らせ……………7~14P
 イベント……………15~17P
 スポーツニュース……………18P
 エイトちゃんの情報STATION
 ……………19~21P
 暮らしの相談窓口
 図書館新着案内・えんしんネット番組表
 ……………22P
 町長コラム……………23P
 裏表紙
 「RUN伴」「赤松ハイキング」……24P

今月の表紙



ICOCAエリア拡大 記念イベント

ARで広報しみごおりが動き出す!

AR(拡張現実)とは、スマートフォンやタブレットなどを利用して、現実の風景にさまざまな情報を重ね合わせて表示する技術のことです。無料アプリ「HP Reveal(リビール)」をインストール・上郡町のチャンネルを登録し、マークのついた本紙の写真にスマートフォンをかざすと、写真が動き出します。導入方法や注意事項などは、町ホームページまたは右のQRコードでご確認ください。



まちの話題 ③

ICOCAエリア拡大 記念式典・記念イベント

9月15日(土)から、JR山陽本線、赤穂線の13駅でICOCAが利用可能になったことを祝いJR上郡駅前で開催されました。自動改札機が設置され、ICOCAの販売がスタートし、多くの人がICOCAを購入していました。

また、上郡駅前中央公園では、ミニ列車乗車コーナーや特産「円心モロどん」の販売なども行われました。

ICOCAの購入・チャージは上郡駅でお願いします。



まちの話題 ⑥

上郡町・上郡地区 合同防災訓練



9月23日(日祝)に千種川左岸親水広場で開催され、約400人が参加しました。町と上郡地区連合自治会のほかに、消防団、消防署、警察、自衛隊、社会福祉協議会、地域防災リーダーと一緒に訓練を行いました。

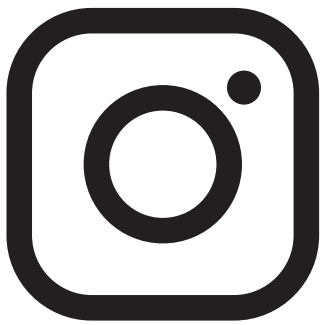
訓練は、大型台風の直撃で大雨が降り、千種川と鞍居川が氾濫する恐れがある状況を想定して行われ、参加者は避難行動を実践し、災害前後に取るべき行動を確認しました。その他にもチェーンソーを使った倒木除去訓練や消火訓練、非常食炊き出し訓練などを行いました。





上郡町公式インスタグラム 「kamigori_town」を開設 しました!

上郡町インスタグラム kamigori_town



#fun_kamigori

で写真、動画を投稿しよう!



スマートフォンを持っている人は、以下の手順でアプリをインストールすることで、写真や動画を投稿することができます。

- ① App store または Google Play で
インスタグラム (Instagram) のアプリをインストール
- ② 「上郡町」「かみごおり」で検索し、町のインスタグラム
「kamigori_town」にアクセス
- ③ 「フォローする」を押す。フォローすると「上郡町」の
新しい投稿写真がインスタグラムに表示されます

インスタグラムを利用している人は、
こちらからアクセスしてください。



ネームタグをスキャン



QRコードをスキャン

上郡町のインスタグラム
https://www.instagram.com/kamigori_town/

※インスタグラムとは、写真を撮影・加工し共有するソーシャルネットワーキングサービスです。スマートフォンアプリを通じて投稿・閲覧することができるほか、閲覧のみであればパソコンなどから利用できます

問 総務課 広報情報係 ☎52-1111 Eメール: soumu@town.kamigori.lg.jp

生活習慣病予防シリーズ2

計るだけダイエット



今回は、生活習慣病の要因の一つ『肥満』の改善や予防する方法です。

内臓脂肪が増えすぎ、肥満になると、動脈硬化を進める悪い物質が出ます。動脈硬化が進むと、死につながる脳梗塞や心筋梗塞にかかるリスクが高まります。



お勧めの改善・予防方法は、
体重測定



保健師体験談 ★保健師も取り組み中★

- 記録することで、無意識に食事を気をつけるようになった
- 少しずつ体重が落ちてきて嬉しい
- 全然苦にならないので続けられる
- 旅行や飲み会で時々リバウンドするけれど、元に戻るようになった

計るだけで効果が出る仕組みや計り方のコツ、記録方法など詳しく知りたい人は、今すぐ相談してください。

保健センターに血管年齢測定器を導入（ふるさとづくり応援寄附金を活用）

血管年齢を測り、自分自身の健康について振り返るきっかけをつくりませんか。

血管年齢測定はイベントや団体への健康教育で実施中です。

<どなたでも利用できる測定日>

日 時 11月3日(土祝) 10時~15時

場 所 マックスバリュ上郡南店

保健センター ☎52-2188



高齢者インフルエンザ予防接種費用の助成

65歳以上の人などに対して、インフルエンザ予防接種の一部を助成します。
助成を受けられる回数は1回だけです。

- 対象者** 町内に住民登録がある、次のいずれかに該当する人
- ①65歳以上の人(接種日の満年齢)
 - ②60歳以上65歳未満の人で、心臓、腎臓、呼吸器の機能障がい、ヒト免疫不全ウイルスで障がいがある人(身体障害者手帳1級または1級相当)

接種期限 1月31日(木) **自己負担金** 1,500円(生活保護受給者は生活保護証明書を提示すれば無料)

持ち物 健康保険証など年齢・住所などを確認できるもの
○身体障害者手帳(該当者は必ず持参) ○生活保護証明書(該当者は必ず持参)
※生活保護証明書が必要な人は、必ず接種前に**健康福祉課地域福祉係 ☎52-1114**まで電話してください

上郡町・相生市・赤穂市の医療機関一覧(医療機関によって事前予約が必要)

上郡町	相生市	赤穂市		
大岩診療所	IHI播磨病院	赤穂市民病院	きむクリニック	藤野内科クリニック
岡田整形外科	相生市民病院	赤穂市民病院 福浦診療所	くぼかわ医院	堀クリニック
河原クリニック	魚橋病院	赤穂市民病院 高雄診療所	黒田医院	正木医院
黒田内科クリニック	尾崎内科クリニック	赤穂市民病院 有年診療所	澤田医院	松本クリニック
高嶺診療所	きょう整形外科	赤穂中央病院	シオヤ外科胃腸科医院	三木内科
半田産婦人科医院	栗尾整形外科	赤穂はくほう会病院	杉口整形外科	渡辺内科小児科医院
三浦医院	中林内科医院	イオン診療所	せの内科クリニック	
苔縄医院	はぎの内科クリニック	赤穂記念病院	たけもとクリニック	
	半田クリニック	赤穂記念病院 加里屋診療所	田淵医院	
	半田中央病院	石川整形外科医院	てんわかかりつけ医院	
	坂尾クリニック	梶原外科	中村内科医院	
	みどりクリニック	きっかわ整形外科	福田産婦人科麻酔科	
	ノア整形外科クリニック			



上記以外の医療機関で接種を希望する人

接種前に、必ず保健センターで事前手続きをしてください。

手続きをせずに受けた場合、全額自己負担になります。

また、希望する医療機関によっては、全額自己負担になる場合があります。

☎保健センター ☎52-2188

こどもインフルエンザ予防接種費用の助成

対象者に助成券を送付しています。ぜひ利用してください。

対象者 平成28年4月2日～平成30年4月1日生まれ

自己負担金 1回 1,000円 ※接種時は、「助成券」を医療機関窓口へ提出してください
※2回目の接種は、同じ医療機関で接種してください。異なる場合は、自己負担金が2,500円程度になります

接種期限 1月31日(木) **持ち物** 助成券・親子健康手帳

実施医療機関 町内医療機関(大岩診療所、岡田整形外科、河原クリニック、黒田内科クリニック、高嶺診療所、半田産婦人科医院、三浦医院)

注意事項 ・予診票は、医療機関にあるものを使用してください。こどものインフルエンザ予防接種は法律上の義務はありません。任意の予防接種です。
・予防接種法に基づかない任意の予防接種で健康被害が生じた時は、(独)医薬品医療機器総合機構の救済制度の対象になります



☎保健センター ☎52-2188

運転免許証を自主返納した高齢者対象

ICOCA購入費用の助成

9月15日(土)から、JR上郡駅でICOCAの購入、利用が可能になりました。

JR西日本が発行するICOCAを購入した高齢者に購入費用を助成します。

その他にも、予約型乗合タクシー「ほほえみタクシー」とコミュニティバス「愛のり号」で利用できる回数乗車券(共通券)を交付しています。

対象者 自主返納時および申請時に町に住民登録がある満65歳以上の人

支援内容 「ほほえみタクシー」と「愛のり号」の両方で利用できる回数乗車券1万円分
ICOCA購入費用(2千円)の助成 ※ただし、それぞれ1回限り

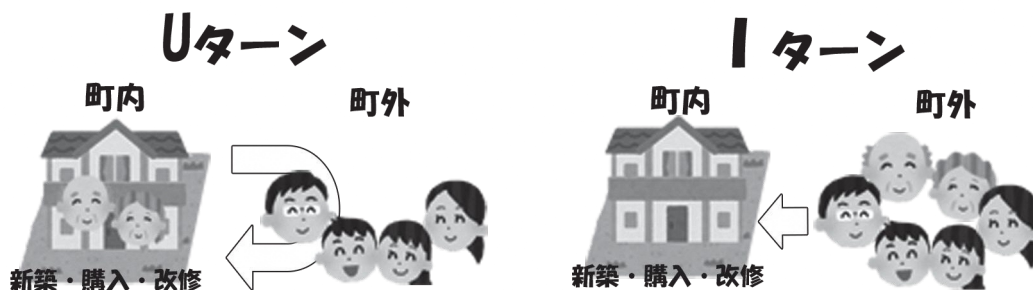
申請に必要なもの 上郡町高齢者運転免許証自主返納支援事業申請書
「運転免許の取消通知書」または「運転経歴証明書」の写し
ICOCA購入費用が分かる領収書
印鑑



問申 企画政策課 地域創生担当 ☎52-1112

三世代同居等世帯の支援

Uターンなどで住宅を新築、購入または改修し、三世代同居などをはじめた世帯を支援します。



対象者 町外に1年以上居住して、平成30年4月1日以降にUターンなどで、町内で100万円以上の住宅の新築、購入または改修を行い、義務教育終了前の子どもを含む三世代で同居または隣居をはじめた世帯

※隣居…親世帯と子世帯とが概ね50メートル以内の範囲に居住すること

※5年以上町内で三世代同居などをする事

支援額 30万円

申請書類

- 上郡町三世代同居等支援補助金交付申請書
- 戸籍謄本 ●戸籍の附票 ●住民票謄本(世帯全員のもの)
- 住宅の登記事項証明書の写しまたは固定資産課税台帳の写し
- 新築、購入、改修時の売買契約書または工事請負契約書の写しおよび領収書の写し
- 住宅の位置図
- 住宅改修の場合、工事内容がわかる図面および書類
- 同意書兼契約書
- その他必要書類

問申 企画政策課 地域創生担当 ☎52-1112

全国一斉緊急地震速報の訓練を実施

日 時 11月1日(木) 10時ごろ

合 図 町内全ての屋外拡声器および公共施設内の音声告知端末から警報音が鳴り、「**大地震です!大地震です!**」と放送されます。
この放送を合図に、以下の3つの安全行動を体験しましょう。

①姿勢を低く!
(しゃがむ)



②体・頭を守って!
(隠れる)



③待つ!
(揺れが収まるのを待つ)



(画像提供:効果的な防災訓練と防災啓発提唱会議事務局)

問 住民課 消防防災係 ☎52-1115

農業委員・農業利用最適化推進委員の募集

職務内容 ①【農業委員】毎月の定例会に出席、現地確認、農地利用最適化推進委員が行う現場活動との連携
②【農業利用最適化推進委員】担い手に農地集積・集約化、耕作放棄地の発生防止・解消、新規参入促進の現場活動など

定 員 ①10人 ②7人 **任 期** 平成31年4月1日～平成34年3月31日

報 酬 条例に基づき支給 **受付期間** 11月1日(木)～30日(金)

応募方法 応募様式は下記窓口にあります。推薦も受け付けています。

問 申 農業委員会事務局 ☎52-1116

平成31年4月からの保育所、認定こども園入所申込み

入所対象児 保護者のいずれもが下記の基準に該当し、保育の必要性が認められる小学校就学前の乳幼児

入所基準
(保護者がいずれかに該当すること)

・家庭外または家庭内で常態的に労働している
・妊娠中である、または出産後間がない
・疾病、負傷または心身に障がいがある
・同居の親族を常時介護または看護している
・風水害、火災などの災害復旧に当たっている
・日中に求職活動を行っている
・大学や専門学校などに通っている
・児童虐待やDVの恐れがあり、家庭で保育できない
※その他上記と同様と認められる場合

受付期間 11月1日(木)～22日(木) 申込書は10月25日(木)から下記窓口で配布します。
※すでに保育所などに入所している人は入所施設を通じて配布します

提出書類 【新規入所】支給認定申請書兼事業所入所申込書*1、保育の必要性の確認書類*2など
【継続入所】現況届、保育の必要性の確認書類*2など

※1 申込書にはマイナンバーの記入が必要です。申込みの時には本人確認(番号および身元確認できる)書類を持参してください
※2 保育の必要性の確認書類は、該当する入所基準で必要書類が違うので、問い合わせてください



年度途中の入所 年度途中の入所も可能ですが、すでに定員を超えているなどの理由で、入所できないことがあります。
産休育休明けなどで、年度途中に入所を予定している場合も、必ずこの期間中に申し込みください。

**施設別保育所枠
定員数**

【保育所】町立つばき保育所:70人
【認定こども園】私立陽光こども園:105人 私立プレスクールかみごおり:30人
※町立幼稚園や認定こども園の幼稚園枠への入所申込は、各園へ直接申し込んでください

問 教育推進課 園児係 ☎52-2912

平成31年度学童クラブ入会生募集

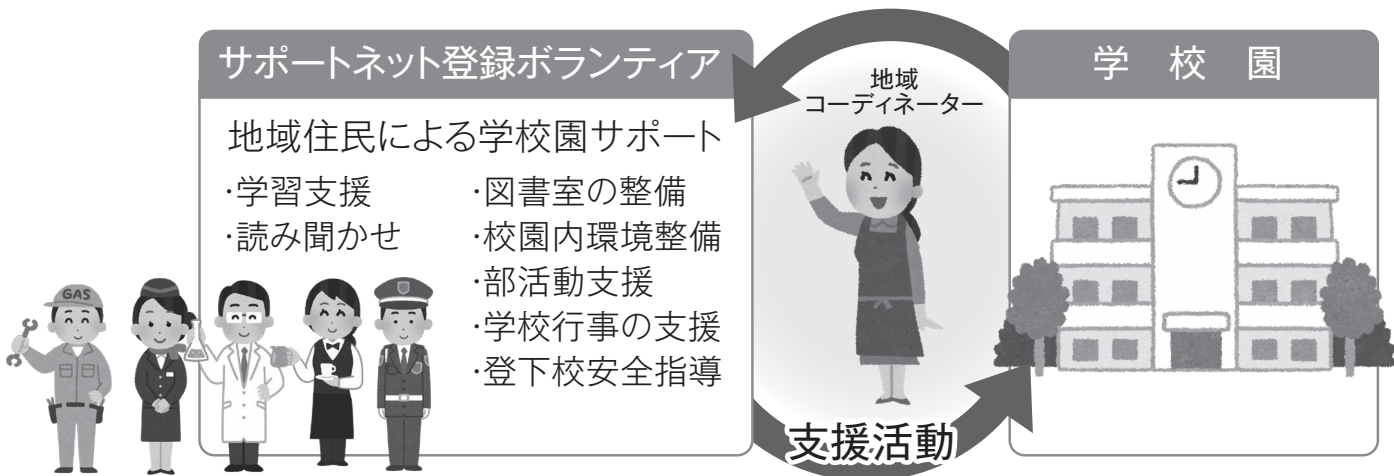


- 内容** 小学校の授業終了後に帰宅しても、家族が留守の児童が、放課後の時間を過ごすところです。各小学校区(上郡、山野里、高田)で開設しています。
- 対象児童** 保護者が仕事や病気・けがなどの理由で、授業終了後に家庭で保育を受けられない児童
- 開会時間** 授業日：授業終了～18時
夏休みなど：8時15分～18時
- 休会日** 土・日・祝日、
盆休み(8月14日～16日)、
年末年始(12月29日～1月3日)など

- 保育料** 1人月額6,000円
(7月:8,000円、8月:12,000円)
※平成31年度から変更になる場合があります
- その他経費** 傷害保険料：年額800円、
間食代など雑費：月額1,500円
- 申込期間** 11月1日(木)～22日(木) ※土日を除く
- 申込書類** 入会申請書、就労証明書などを提出する
入会申請は、
上郡町 学童クラブ入会生 募集 [検索](#)
- 提出先** 下記窓口、各学童クラブ

☎ 教育推進課 教育係 ☎52-2912

かみごおり学校サポートネット登録者募集



- 内容** 特技や経験を生かし、学校園の教育活動のボランティアとして、子どもたちをサポートします。
どなたでも登録できます。グループでの登録も可能です。
- 依頼の流れ** 学校園長からの依頼が事務局や地域コーディネーターに入ると、登録者の活動希望を照会し、調整、連絡を行います。

- 登録票設置場所及び提出先** 下記窓口、生涯学習支援センター、各地区公民館
- 申込期限** 11月9日(金)



☎ 教育推進課 教育係 ☎52-2912

ふるさと応援寄附金活用事業

図書館に大活字コーナー新設

文字が**大きく、読みやすくな**っています。

文庫本の文字サイズ

大活字本の文字サイズ

「あ」 → 「あ」

図書館内に大活字本コーナーがあります。
詳しくは受付に問い合わせてください。

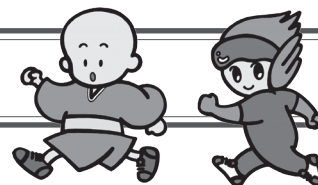
**300冊
以上!**

**いろいろなジャンル
があります!**

問 図書館 ☎52-1125



円心ウォーク百万歩運動実施中



健康でいきいきした毎を送るために、皆さんぜひ参加してください。

4月～9月末までの達成者紹介(氏名公表承諾者を掲載)

1千万歩達成者 11人

久保義雄	安西サツキ	芦田富美代
岡本五月	木村公男	津下良子
赤澤次郎	赤松初夫	ほか 1人
堀岡隆司	宗政茂文	

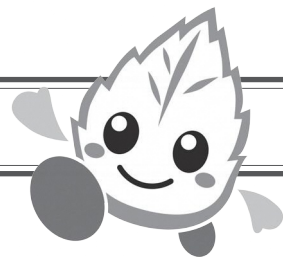
百万歩達成者 10人

香山芳郎	廣田福恵
久保敏明	潮海文子
	ほか 6人

問 保健センター ☎52-2188

モロげんきくん健康ポイント事業

モロげんきくん元気帳



交付者数: **のべ3,550人** (9月末現在)

元気帳がスタンプでいっぱいになると、商品券と交換できます。(年度中3枚まで)
元気帳は、各地区公民館、スポーツセンター、保健センターで発行します。

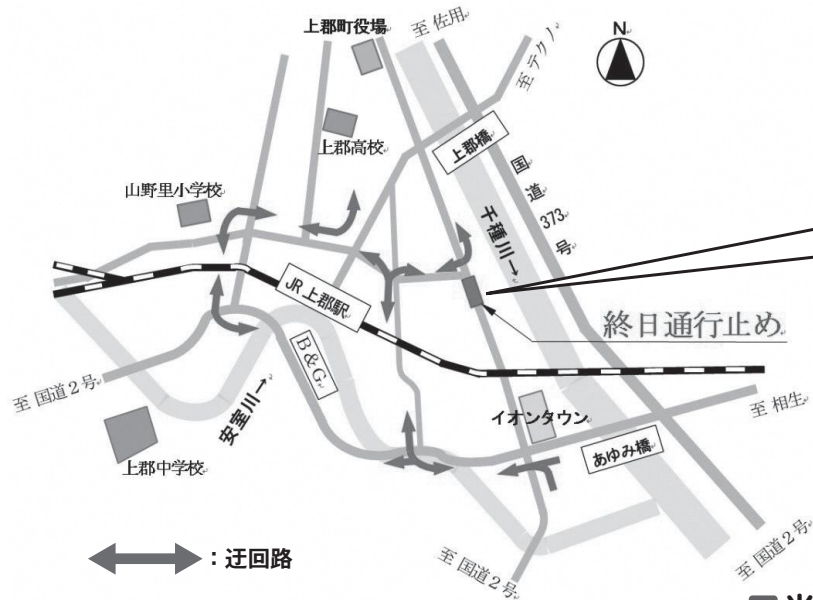
問 保健センター ☎52-2188

道路工事のお知らせ（通行止め）

下記の場所で約2週間、終日車両を通行止めにして、道路修繕工事を行います。
工事期間中は工事区間の通り抜けができなくなります。現場の誘導員に従い、迂回をお願いします。

終日車両通行止め期間：11月5日（月）～約2週間

※天候などで、前後する可能性があります



☎ 光都土木事務所 道路第1課 ☎58-2100

公共下水道事業計画変更案の縦覧

住民の居住環境の改善および公共水域の水質保全のため公共下水道事業を推進しています。
処理人口の見直しに伴い浄化センター用地縮小の変更案の縦覧を行います。なお、利害関係人は、縦覧期間内に意見を提出することができます。

変更内容 浄化センター敷地面積
(2.3ha→2.1ha)

縦覧期間 11月1日(木)～15日(木)8時30分～17時15分
(土、日、祝日を除く)

縦覧図書 公共下水道事業計画

縦覧場所 上下水道課 下水道係(与井380番地)

☎ 上下水道課 下水道係 ☎52-1119

都市計画変更案の縦覧

都市計画変更案の縦覧を行います。なお、利害関係人は、縦覧期間中に意見書を提出することができます。

変更内容 西播都市計画下水道の変更(上郡浄化センター区域の一部廃止)
西播磨高原都市計画用途地域の変更(「第一種中高層住居専用地域」の一部を「近隣商業地域」へ変更)
西播磨高原都市計画地区計画の変更(「センター地区」地区整備計画を規定)

縦覧期間 11月1日(木)～15日(木)8時30分～17時15分(土、日、祝日を除く)

縦覧場所 建設課 まちづくり係

☎ 建設課 まちづくり係 ☎52-1117

平成29年度 決算報告

1年間の収入と支出を分類し、集計したものです。町の財政が現在どのような状態にあるのかお知らせします。平成29年度は、「地域創生の実現」、「健康なまちづくり」および「高齢者が元気で生き生きと暮らせるまちづくり」の3つを重点施策として下記の事業を行いました。

主な実施事業

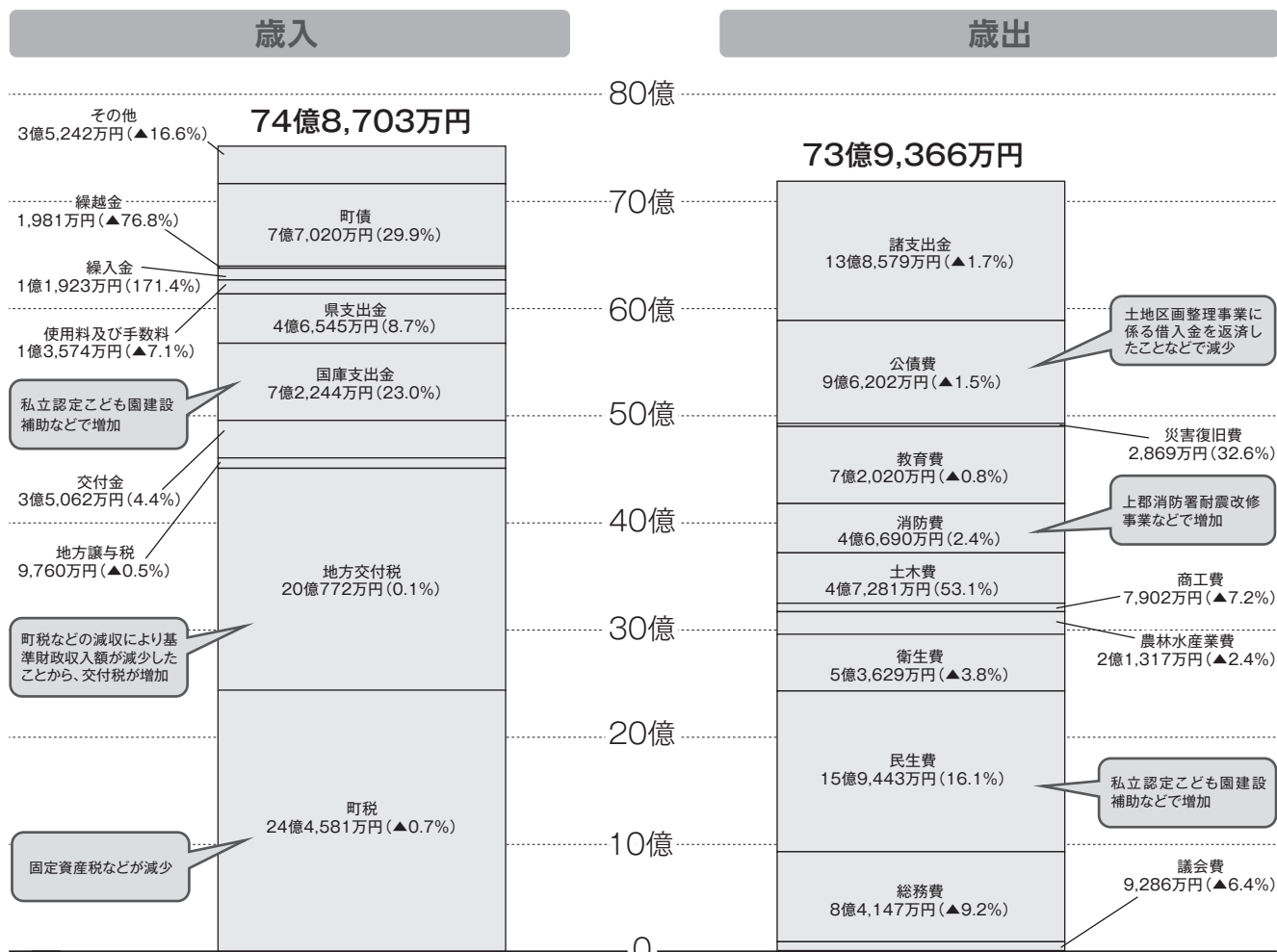
- 住宅耐震化促進事業
- 自主防災組織活動支援事業
- 防犯カメラの設置箇所拡大
- 町道上郡川筋線拡幅等道路橋梁整備事業

- 産後ケア事業
- 育児パッケージ配布事業
- 認知症初期集中支援事業
- 小・中学校特別教室への天井扇整備
- 小・中学校学習支援ツール活用モデルシステムの導入

- 町内農産物イメージアップ支援事業
- ふるさと製品の拡充に伴うふるさと納税の奨励
- お試し暮らし住宅提供事業
- 町内同窓会支援事業
- 徴税等の収納機会の充実(クレジット収納導入準備)

一般会計

一般会計の決算は、歳入が対前年度3.9%増の74億8,703万円、歳出が対前年度3.3%増の73億9,366万円でした。
 歳入…地価の下落で固定資産税が減少するなどして、町税が対前年度▲0.7%、1,637万円減。私立認定こども園の建設補助などで国庫支出金が対前年度23.0%、1億3,500万円増。
 歳出…民生費が私立認定こども園の建設補助の増加などで、対前年度16.1%、2億2,106万円増。土木費が平成28年度からの繰越事業の増加や町道上郡川筋線改良事業などで前年度53.1%、1億6,407万円増。



※決算額などは千円以下を四捨五入しているため、合計で一致しない場合があります
 ※()は前年度増減率です
 ※歳入の「その他」は、分担金及び負担金、財産収入、寄附金などです

特別会計

歳出では国民健康保険事業が医療給付費や高額医療費の増加で、対前年度2.0%、4,700万円増、また、介護保険事業は介護予防・生活支援サービス事業費の増加で、対前年度7.2%、1億1,934万円増。ケーブルテレビ管理運営事業は、ケーブルテレビ施設改修基金積立金の減少で、対前年度▲16.2%、1,360万円減。特別会計全体の歳入歳出差引は9,805万円になりました。

会計名	歳入	歳出	差引
国民健康保険事業	24億3,305万円	23億8,963万円	4,342万円
後期高齢者医療事業	2億4,569万円	2億4,090万円	479万円
介護保険事業	18億2,334万円	17億8,458万円	3,876万円
農業集落排水事業	4億2,636万円	4億2,560万円	76万円
公共下水道事業	10億4,943万円	10億4,821万円	122万円
公営墓園事業	4,441万円	4,440万円	1万円
ケーブルテレビ管理運営事業	7,916万円	7,048万円	868万円
簡易水道事業	3,369万円	3,327万円	42万円
合計	61億3,512万円	60億3,707万円	9,805万円

※各数値は、千円以下を四捨五入しているため、合計で一致しない場合があります

企業会計(水道事業)

詳細は、平成29年度水道事業会計決算(14ページ)をご覧ください。

	収入	支出	差引
収益的収支	4億6,983万円	3億8,161万円	8,821万円
資本的収支	5,966万円	1億6,773万円	▲1億807万円

※資本的収支の不足額は、過年度分損益勘定留保資金などで補てんしました

基金および町債

基金(貯金)は、公営墓園事業で発行した町債の繰上償還に充てるため減債基金を活用。また、ふるさとづくり応援基金(特定目的基金に含まれる)を寄附の用途に応じて活用したことなどで基金全体では対前年度3,821万円減。

町債は、借入の抑制や公営墓園事業で発行した町債の繰上償還の実施などで、町全体で4億5,411万円減。

町債残高は、町全体で対前年度4億5,411万円減の200億2,531万円になりました。

	区分	平成29年度	平成28年度	増減額	増減率
基金(貯金)	財政調整基金	6億1,446万円	5億9,278万円	2,168万円	3.7%
	減債基金	253万円	2,028万円	▲1,775万円	▲87.6%
	特定目的基金	1億5,082万円	1億9,295万円	▲4,213万円	▲21.8%
	基金合計	7億6,781万円	8億602万円	▲3,821万円	▲4.7%
町債(借金)	一般会計	94億571万円	94億9,554万円	▲8,983万円	▲0.9%
	特別会計	99億5,154万円	102億6,413万円	▲3億1,259万円	▲3.0%
	企業会計(水道会計)	6億6,806万円	7億1,975万円	▲5,169万円	▲7.2%
	町債合計	200億2,531万円	204億7,942万円	▲4億5,411万円	▲2.2%

健全化判断比率

健全化判断比率は、地方公共団体の赤字や借金返済の状況、将来に負担が見込まれる実質的な負債の大きさを指標化したものです。町の平成29年度決算では、右表のとおり全ての指標が国の基準値を下回る結果でした。前年度の数値から各指標は改善しましたが、年間の借金返済額の大きさを示す実質公債費比率や、将来に負担が見込まれる負債の大きさを示す将来負担比率が県平均や全国平均と比較すると高い水準であることなどから、今後も引き続き改善に取り組んでいく必要があります。

区分	内容	平成29年度	平成28年度	早期健全化基準	財政再生基準
実質赤字比率	普通会計の赤字から財政運営の深刻度をみる比率	—	—	15%	20%
連結実質赤字比率	全ての会計の赤字から財政運営の深刻度をみる比率	—	—	20%	30%
実質公債費比率	借金の返済額などの大きさから資金繰りの危険度をみる比率	18.5%	18.7%	25%	35%
将来負担比率	町が抱える負債の残高から将来の財政への圧迫度をみる比率	203.8%	218.0%	350%	—
資金不足比率	公営企業会計ごとの事業規模に対する資金不足をみる比率	—	—	20%	—

※実質赤字比率、連結実質赤字比率は、黒字であり比率がないため、「—」で表示しています
 ※資金不足比率は、資金不足額がないため、「—」で表示しています

今後の見通しでは、少子高齢化や人口減少の影響で自主財源である町税は減少傾向にある一方で、介護・医療費などの社会保障関係経費は増加傾向にあり、今後も厳しい財政状況が予想されます。こうした状況を踏まえ、今後、将来にわたって必要な住民サービスの水準を確保しながら、事業の選択・集中を行い必要な財源を確保・捻出し、持続可能な財政運営に努めていきます。

地方消費税の引き上げ分に係る使途の明確化

平成26年4月1日から消費税(国・地方)が5%から8%に引き上げられ、地方消費税交付金の増収分は、その使途を明確化し、社会保障施策に要する経費に充てるものとされています。

平成29年度一般会計での地方消費税交付金(社会保障財源化分1億479万円)の社会保障施策経費への充当は次のとおりです。

社会保障 施策	社会福祉	社会保険	保健衛生
充当額	3,958万円	5,047万円	1,474万円
内 訳	障がい者福祉事業 973万円 高齢者福祉事業 42万円 児童福祉事業 2,500万円 その他福祉事業 443万円	介護保険事業 2,026万円 後期高齢者医療事業 1,936万円 国民健康保険事業 1,085万円	健康増進事業 11万円 予防対策事業 391万円 母子保健事業 51万円 救急医療対策事業 81万円 医療費助成事業 524万円 その他保健衛生事業 416万円

都市計画税の有効活用

都市計画税は、土地区画整理事業などの都市計画事業に要する費用に充当することを目的とする税金です。

平成29年度の都市計画税9,480万円は下記の都市計画事業費の財源として充当しました。

■平成29年度都市計画事業費の内訳

事業名	下水道事業	土地区画整理事業	地方債償還	合 計 (うち都市計画税)
事業費	2億7,292万円	3,762万円	8億1,658万円	11億2,712万円 (9,480万円)

☎ 財政管理室 財政係 ☎52-1112

平成29年度水道事業会計決算

1. 業務の状況

給水状況は前年度に比べ、給水栓数6,361栓(±0)、年間配水量が28千㎥増で2,293千㎥となり有収水量は50千㎥減で、1,917千㎥になりました。

また有収率は、老朽配水管改良工事等による洗管水、配水管漏水等により、83.6%となりました。

2. 建設改良事業の状況

主な事業として、延野地区、山野里地区、船谷地区、宿地区において老朽配水管更新工事等を実施しました。また機械設備においては、大池配水池テレメーター更新工事、大枝新浄水場無停電装置取替工事等を行いました。

3. 経理の状況

収益的収支は、総収益443,928千円(前年度比20,933千円減)、総費用362,009千円(前年度比30,871千円減)となり、その結果81,919千円(前年度比9,938千円増)の純利益となりました。これは、営業収支において営業収益317,052千円に対し、営業費用346,084千円になり29,032千円の赤字となりましたが、営業外収支において、営業外費用15,924千円(支払利息15,149千円、雑支出775千円)に対し、営業外収益が126,875千円(受取利息10,255千円、長期前受金戻入99,822千円、雑収益16,798千円)で、110,951千円の利益となったことが要因です。

資本的収支は、収入59,655千円に対し、支出160,800千円となりました。

企業債の状況

(単位:円)

期首現在高	本年度借入金額	本年度償還額	期末残高
719,748,357	0	51,685,988	668,062,369

☎ 上下水道課 上水道係 ☎52-0097

上郡撮鉄写真コンテスト募集



入賞・入選者には、賞品（かにカニ日帰りエクスプレステケット、町特産品詰め合わせなど）および記念品を贈呈します。

テーマ 上郡の四季折々の「鉄道のある風景」
※山陽本線・智頭急行線が写っていることが条件です

応募期間 10月19日（金）～11月22日（木）必着

応募資格 プロ・アマチュア不問

応募規格 応募規格外の写真は、審査の対象外です
 ①作品は、町内で撮影した未発表のものに限ります
 ②大きさは2Lサイズで、家庭でプリントする場合は、写真専用紙を使用してください
 ③額装、合成写真および組み写真は不可です
 ④概ね3年以内に撮影したのものに限ります
 ⑤応募点数は一人3点までです
 ⑥スマートフォンで撮影した写真でも応募できます
 ※入賞・入選作品は後日ネガまたはデジタルデータを提出してください
 ※デジタルの場合は、2560×1920ピクセル以上（20MB以内、jpeg形式）とします



表彰各部門 グランプリ1点／金賞1点／銀賞1点／入選数点
※応募方法など、詳しくは下記まで問い合わせてください

問 申 JR上郡駅利用促進協議会事務局（産業振興課内） ☎52-1116

東備西播定住自立圏 恋活イベント参加者募集

日 時 12月9日（日）11時30分～17時30分

申込期限 11月30日（金）

場 所 地ビールレストランレマーニ
（備前市吉永町岩崎741番地）

対 象 者 25歳～45歳の独身者
※男性は、上郡町、赤穂市、備前市に在住・在勤の人
※女性は、地域制限なし

募集人数 男性50人 女性50人

参加費 3,000円

問 企画政策課 地域創生担当 ☎52-1112

生活文化講座 「三線を弾こう」参加者募集

沖縄の三線を弾いてみませんか。響き渡る澄んだ音色を奏でましょう。初心者を対象に開講します。

開 講 日 10月27日／11月17日、24日
12月22日／平成31年1月12日、26日
2月9日、23日／3月9日、23日
※土曜開催です

場 所 つばき会館2階 実習室5
※初回のみ生涯学習支援センター2階 和室

講 師 小河 浩美

時 間 13時30分～15時30分

受 講 料 年間3,000円

定 員 15人
※楽器の貸し出し有り

諸 経 費 教材費など 実費負担

問 申 生涯学習支援センター ☎52-1125

NO! し・め・じ教室 (糖尿病重症化予防教室)

血糖が高い状態が長く続くと、いろいろな合併症がでてきます。なかでも3大合併症が、「神経(し) (神経障害)」、「眼(め) (糖尿病性網膜症)」、「腎(じ) (慢性腎臓病)」で、頭文字をとって「し・め・じ」と言われています。合併症を予防し、健康に過ごすための教室です。

対 象 74歳以下の人で、健康診断の結果、HbA1cが6.5以上の人または、HbA1cが6.0以上でeGFRが60以下の人

定 員 20人

参 加 料 600円(調理実習代)

申込期限 10月26日(金) ※定員になり次第締切

申込方法 電話申込み

	日 時	内 容	場 所
開催日程	10月31日(水) 9時30分～11時30分	講話(「し・め・じ」を知ろう)	保健センター
	11月中旬	保健師・管理栄養士の個別面接	
	12月6日(木) 9時30分～11時30分	糖尿病と運動	
	12月18日(火) 9時30分～13時	実際の食事から学ぶ第1弾	生涯学習支援センター
	1月23日(水) 9時30分～11時30分	役立つ食情報	保健センター
	2月13日(水) 9時30分～13時	実際の食事から学ぶ第2弾	生涯学習支援センター

問 甲 保健センター ☎52-2188

いきいき百歳体操 総会

自分に合った重りをつけ、椅子に座ってゆっくり手足を動かす、どなたでも取り組みやすい体操です。これから取り組みたいグループもこの機会にぜひ参加してください。

日 時 11月1日(木) 13時30分～15時30分

場 所 スポーツセンター 総合アリーナ

対 象 者 ・現在活動中の団体メンバー
・体操に興味のあるおおむね5人以上の新規グループ

内 容 講師からの講話・実技指導など

申込方法 活動中の団体メンバーは代表者を通じて申込み。
それ以外の方は、必ず事前電話申込み。

問 甲 地域包括支援センター ☎52-1152



平成31年成人のつどい開催



- 日時** 1月13日(日)10時30分～
(受付10時～)※「成人の日」前日の日曜日です
- 場所** 生涯学習支援センター
- 内容** 10時 受付開始／10時30分 アトラクション、式典 など
／12時歓談／13時終了
- 対象** 平成10年4月2日～平成11年4月1日生まれの町内在住または出身の人

☎ 教育総務課 総務・文化財係 ☎52-2911

初心者のためのトレーニングジム体験講習会

- 開催日** 10月28日(日)／11月18日(日)／12月16日(日)
平成31年1月13日(日)・27日(日)
2月10日(日)・24日(日)／3月17日(日)
- 申込方法** 希望開催日前日までに電話予約
- 時間** 10時～11時
- 持ち物** 動きやすい服装・室内シューズ、
タオル・飲み物
- 開催場所** スポーツセンタートレーニングルーム
- 内容** トレーニング器具の使用方法、
トレーニング方法
- 対象** 町内在住の18歳以上の人
(トレーニングジム初心者)
- 参加料** 無料
- 定員** 各回10人



☎ 甲スポーツセンター ☎52-4433

第53回 町民ロードレース大会参加者募集

- 日時** 12月23日(日祝)9時～(小雨決行)
- 場所** スポーツセンター周辺
- 参加料** 100円／人(親子は1組100円)
当日徴収
- 申込方法** スポーツセンターに設置の申込用紙を提出
- 注意** ・高校生以下は保護者の承諾が必要になります
・9～21部の町外参加者はオープン参加となります
- 申込期間** 11月1日(木)～12月9日(日)17時

☎ 教育総務課 体育係 ☎52-2911

部門	距離	種目	部門	距離	種目
1部	5km	高校生以上男子	11部	1.5km	小学2年生男子
2部		30歳以上男子	12部		小学2年生女子
3部		中学生男子	13部		小学3年生男子
4部	3km	高校生以上男子	14部		小学3年生女子
5部		30歳以上男子	15部		小学4年生男子
6部		中学生男子	16部		小学4年生女子
7部		中学・高校生以上女子	17部		小学5年生男子
8部	1.5km	30歳以上女子	18部		小学5年生女子
9部		小学1年生男子	19部		小学6年生男子
10部		小学1年生女子	20部		小学6年生女子
			21部	1km	親子

上スポ スポーツニュース



第7回兵庫県マスターズ水泳競技大会
7月22日

【女子】▼100m背泳ぎ75〜79歳①永井勝代

スポーツクラブ21船坂ゴルフコンペ
7月26日

①安田清廣②西山佳輝③小林義和

第26回近畿小学生選手権ソフトテニス大会
8月11・12日

【男子団体】①(兵庫A)垣内友志【女子団体】①(兵庫A)馬島沙英・平岡未央③(兵庫B)岡村紗來【女子個人】③馬島沙英・辻田(御津Jr)ヘア

上郡町民(夏季)卓球大会
8月12日

▼男子シングルス一部①高井宏起②安部光真③竹本康伸▼男子シングルス一部①内方武次朗②岸本州彦③岩田健光▼女子シングルス一部①岩田さやか②岩田はるか③岩田えみ▼女子シングルス一部①三谷美知代②小河多津子③岩田とし子▼混合ダブルス一部①安部・岩田組②内方・岩田組③岩田・植田組▼混合ダブルス一部①河合・尾上組②小河・高松組③幸長・岩田組

上郡町ソフトボール同好会定期大会
8月19日

①川原チーム②竹万チーム③野桑チーム

第4回ターゲットボール大会
8月21日

①船坂B(田淵勝代・定立和洋・福原顕子・植村武則・竹内亀代)②高田A(森和之・磯崎昭良・坂本幸秀・松重雪子・前川照美)③上郡(丸山楠之・田淵日出子・武内利夫・松本明子・久保英男)

スポーツクラブ21赤松囲碁ボール大会
8月22日

①野村チーム(野村トシエ・三井一義・辻久子)②岡本チーム(岡本一政・高尾民子・福井麗子)③浜崎チーム(浜崎久美子・西村和代・牛尾満寿美)

第25回播但選抜軟式野球学童支部大会
8月25日

①佐用WHARPジュニア②上郡高嶺少年野球部

第10回たつの市長杯・第14回龍野ジュニアソフトテニス研修大会
8月25日

【市町杯女子】③澤田優菜・小河陽咲

ヘア【研修大会男子】③岸田瑛稀・大鳥琉希ヘア

第12回赤穂義士杯青少年柔道大会
8月26日

③上郡町柔道少年団(先鋒・前田大晟・次鋒・坂口愛斗・中堅・万代貴文・副将・星尾勇希・大将・寺田圭吾)

上郡・有年高大グラウンドゴルフ交流大会
8月30日

①永尾充子②丸尾雅明③尾崎繁

第23回秋季グラウンドゴルフ大会
9月11日

【男子】①小原副英②山本司③宗政茂文【女子】①山下君代②岡本茂子③森下幸子

船坂地区高年クラブグラウンドゴルフ大会
9月12日

①三島基②橋本正己③小寺久美子

スポーツクラブ21赤松ターゲットボール大会
9月12日

①横山チーム(横山重信・東雲紅風・大山香由子・木村公子)②三井チーム(浜崎久美子・三井一義・辻久子・福井麗子)③木村チーム(久保敬文・西村和代・東雲佳子・木村幸雄)

第59回町長杯争奪 囲碁・将棋大会結果

開催日 9月8日(土)
会場 上郡公民館

■町長杯争奪囲碁の部

A級(2段以上の部)

優勝 西原 泉 3段
準優勝 中野政信 2段
第3位 浜 満 7段
出場者12人(敬称略)

B級(初段以下の部)

優勝 六鹿担山 初段
準優勝 小林一代 1級
第3位 川畑敏裕 初段
出場者11人(敬称略)

■町長杯争奪将棋の部

優勝 岡本健一 5段
準優勝 横山久男 2段
第3位 小寺重文 3段
出場者12人(敬称略)

問 上郡公民館

☎52・4411





役場各課・関係機関
直通電話(市外局番0791)

議会事務局	☎52-3512
企画政策課	☎52-1112
財政管理室	☎52-1112
総務課(代表)	☎52-1111
税務課	☎52-1113
住民課	☎52-1115
・にいはりま環境事務組合	☎0790-79-8550
健康福祉課	☎52-1114
・障害者支援センター	☎57-2233
・訪問看護ステーション	☎52-2400
・保健センター	☎52-2188
国保介護支援室	☎52-1152
・地域包括支援センター	☎52-1152
産業振興課	☎52-1116
・観光案内所	☎52-6959
農業委員会	☎52-1116
建設課	☎52-1117
上下水道課[與井380番地]	
・上水道係	☎52-0097
・下水道係	☎52-1119
会計課	☎52-1120
(教育委員会)	
教育総務課	☎52-2911
・生涯学習支援センター	☎52-1125
・つばき会館	☎52-1125
・郷土資料館	☎52-3737
・スポーツセンター	☎52-4433
・学校給食センター	☎57-3633
教育推進課	☎52-2912
・青少年育成センター	☎52-5500
・子育て学習センター	☎52-6181
社会福祉協議会	☎52-2910

募集

自衛官の募集

■陸上自衛隊高等工科学校生徒(推薦)
資格 男子で中卒(見込み)17歳未満の成績優秀かつ生徒会活動などに顕著な実績を修め、学校長が推薦できる人
受付期間 11月1日(木)～30日(金)
試験日 1月5日(土)～7日(月)

■陸上自衛隊高等工科学校生徒(一般)
資格 男子で中卒(見込み)17歳未満の人
受付期間 11月1日(木)～1月7日(月)
試験日 1次)1月19日(土) 2次)2月1日(金)～4日(月)

■貸費学生(技術)
資格 大学の理学部、工学部に類する学部
の3・4年次または大学院(専門職大学院を除く)修士課程在学(正規の修業年限を終る年の4月1日現在で26歳未満(大学院修士課程在学者は28歳未満))

■自衛官候補生
資格 18歳以上27歳未満の人
受付期間 年間を通じて受付しています。
試験日 受付時にお知らせします。

■問申 自衛隊兵庫地方協力本部
相生地域事務所 ☎23・2750

■生活支援ポーター養成研修受講者の募集
日時 11月14日(水)、15日(木)
※講義時間は2日で12時間
場所 新宮ふれあい福祉会館(たつの市新宮町平野1-1-1)

■問申 地域包括支援センター
52・1152
52・6015

■里親の募集(10月は里親月間)
さまざまな事情で、家族と一緒に暮らすことができない子ども達がいいます。温かい愛情と正しい理解をもって育ててくださる「里親」を募集しています。

■問申 姫路ごども家庭センター
☎079・2997・1261

■相談
「ハローワークあおい」から専門の相談員を招き、移動雇用相談を実施します。(事前予約制)
日時 ①10月17日(水) ②11月21日(水)
両日とも13時30分～

■問申 産業振興課 商工観光係
☎52・1116

■行政相談週間(10月15日～21日)
行政相談員が行政に関する意見や要望、苦情などの相談に応じます。相談の解決や実現に努め、皆さんの声を行政運営の改善に役立てます。町では定期的に行政相談を開催しています。気軽に相談してください。(予約不要)
開催日 10月17日(水)、12月19日(水)、2月20日(水)
時間 10時～12時
場所 役場3階 301会議室

■問申 総務課 総務係
☎52・1111

■若者サポステ出張相談
15歳からおおむね39歳までの人を対象に「ひめじ若者サポステーション」の相談員が職業選択に関する活動や心構えの支援、アドバイスなどの個別相談を行います。(事前予約制)
相談日 11月20日(火)
相談時間 ①10時～②11時～③12時～
場所 役場第二庁舎 2階小会議室

■問申 産業振興課 商工観光係
☎52・1116

まちの話題
トピックス
暮らしの案内
お知らせ
イベント
スポーツニュース
情報ステーション
相談窓口・新着図書番組表
町長コラム

こころのほっと相談

人間関係や育児、家族関係、健康、仕事など、どのような悩みでも相談できます。相談支援専門員による個別相談で、家族など周囲の人のみの相談も受け付けます。(事前予約制)

※相談は無料で、秘密は厳守します

相談日 11月5日(月)

申込期限 11月2日(金)

相談時間 ①13時30分～②14時30分～③15時30分～

場所 保健センター

対象 16歳以上の人

問申 保健センター

☎52・21188

全国二斉「女性の人権ホットライン」強化週間

夫、パートナーからの暴力やセクシュアル・ハラスメントなど、女性を巡る様々な人権問題について電話相談に応じます。

※相談は無料で、秘密は厳守します

電話番号 0570・070・810

(全国共通ナビダイヤル)

日時 ①11月12日(月)～16日(金) 8時30分～19時 ②11月17日(土)～11月18日(日) 10時～17時

問 神戸地方事務局 人権擁護課

☎078・392・1821

女性のためのチャレンジ相談

豊富な経験を持つ女性相談員が専門的な視点でアドバイスや情報提供を行います。(事前予約制)

※6ヶ月～就学前までの子ども一時的保育もあります。(要予約)

日時 11月28日(水) ①11時～②13時～③14時～ ※要予約

※相談時間約50分・個別相談

場所 生涯学習支援センター2階研修室3

相談員 西本恭子(特定社会保険労務士)

申込期限 11月21日(水)

問申 教育総務課 総務・文化財係

☎52・2911

小児救急医療電話相談

子どもの急な病気やけがなどで医療機関を受診した方がいかなど、お悩みの人は気軽に相談してください。専門スタッフが相談に応じます。

■兵庫県小児救急医療電話相談

相談時間 ①月～土曜18時～翌朝8時

②日曜、祝日、年末年始8時～翌朝8時

☎#80000

※ダイヤル回線やIP電話の場合は、

☎078・304・8899

■播磨姫路小児救急医療電話相談

相談時間 ①月～土曜20時～24時

②日曜、祝日、年末年始9時～18時、20時～24時

☎079・292・4874

問 龍野健康福祉事務所 企画課

☎0791・635・5150

軍人恩給等援護制度相談会

旧軍人やその遺族を対象に恩給、援護年金、特別給付金等援護福祉制度の個別相談会を開催します。(予約不要)

対象者 ■旧軍人で、実際に軍人としての在職期間が3年以上の人またはその遺族 ■軍人としての期間中に公務または勤務関連などで傷病を受け、現在もこれらの傷病の後遺症のある人 ■实在職年がはつきりしないが軍人としての期間のある人またはその遺族 ■戦没者の遺族の人

日時 10月30日(火) 14時～16時

場所 姫路市市民会館 第1教室

問 兵庫県生活支援課恩給援護班

☎078・362・3501

お知らせ

町県民税と国民健康保険税の納期限

納期限 10月31日(水)

納付場所 役場会計課、金融機関、コンビニエンスストア(30万円以下)

※納付書の他に、口座振替やクレジットカードでも納付できます

問 税務課 町民税係

☎52・11113

国民健康保険証の更新

今年度の保険証の色は「藤色(つす紫色)」です。新しい保険証が届いたら、国民健康保険加入者全員の保険証が入っていることを確認してください。現在持っている保険証は、役場に返却するか、各

自で確実に裁断処分してください。

※75歳以上(後期高齢者医療制度)の人は毎年8月更新です

更新日 12月1日(土)

配達日 11月16日(金)～26日(月)

※簡易書留郵便で配達

※11月27日(火)以降は、左記に連絡してください

注意 国民健康保険税滞納世帯は、保険証は郵送しません。左記窓口に来てください。滞納の理由などを確認します。

問 国保介護支援室 国保年金係

☎52・11152

国民年金任意加入制度

老齢年金を受け取るための資格期間(保険料納付済期間や国民年金保険料の免除期間などの合計)は10年です。60歳までに10年間の資格期間を満たしていない人や、満額受け取れない人で、厚生年金・共済組合に加入していない人は、60歳の誕生日の前日から国民年金に任意加入することができます。(ただし、申し出た月から加入になり、過去にさかのぼることはできません。)

対象者・対象期間 ①年金額を増やしたい人は65歳までの間②60歳までに老齢年金を受け取るための資格期間を満たしていない人は70歳までの間③外国に居住する20歳以上65歳未満の日本人は65歳までの間

問 国保介護支援室 国保年金係

☎52・11152

姫路年金事務所

☎079・224・6382

最低賃金の改正

10月1日(月)から時間額871円(改正前844円)に改正されます。パート・タイマーやアルバイトなど、すべての労働者に適用されます。

問 兵庫労働局労働基準部賃金室
☎078-367-9154

10月がん検診受診率50%達成に向けた集中キャンペーン月間

定期的ながん検診を受診し、体の不調を感じたらすぐに医療機関を受診することが大切です。また、検診結果を必ず確認し、「要精密検査」「要治療」と診断された時は過信せず、早期に医療機関を受診しましょう。

平成29年度町内のがん死亡状況

■性別死亡原因順位【男性】①がん②肺炎③心疾患【女性】①がん②心疾患③老衰
■がん部位別死亡順位【男性】①肺がん②大腸がん【女性】①大腸がん②すい臓がん、肺がん

※平成29年度死亡統計

問 保健センター

☎52-21188

ため池クリーンキャンペーン

西播磨地域には約700カ所のため池があります。農業用水の利用だけでなく、生き物のすみかになり、洪水を抑制する効果があります。期間中、関連する各種イベントを実施します。詳しくは問い合わせ

をせうくたやう。

問 光都土地改良センター

農村計画課 ☎58-2215

秋の火災予防運動

火災が発生しやすい時季を迎え、火災予防の意識を高め、火災の発生を防止することで尊い命を守り、財産の損失を防ぐことを目的とします。

期間 11月9日(金)～15日(木)
全国統一防火標語 「忘れてない? サイフにスマホに 火の確認」

問 上郡消防署

☎52-5119

イベント

献血案内

日本赤十字社では、17歳～69歳までの健康な人に献血の協力をお願いしています。

日時 ①10月30日(火)10時～11時45分 / 13時～15時30分 ②11月4日(日)10時～12時 / 13時15分～16時
場所 ①役場二階玄関ホール ②マックスパリュ上郡南店

※栄養相談を①は午後、②は午前に実施します
※血圧やコレステロールの薬を飲んでいる人でも献血できる場合があります

問 保健センター

☎52-21188

介護者のつどい

日時 11月12日(月)11時～13時30分
場所 保健センター

内容 男性介護者の体験談を聞いて、介護サービスの利用について情報交換をしたり、日頃の介護や生活の中での知恵を出し合おう。

会費 1,200円(食事代等)
対象者 介護をしている人(介護認定の有無は不問)
申込期限 11月2日(金)

問 地域包括支援センター

☎52-1152

姫路市子どもエコクラブ「オータムツアー」

日時 11月18日(日)9時～16時30分

内容 紅葉に染まったもみじ山(六栗市)を散策し、西はりま天文台(佐用町)で昼間の星を観察します

集合場所 JR姫路駅南口観光バス乗り場
対象 播磨圏域連携中核都市圏に在住の小・中学生とその保護者
定員 80人
申込期限 11月2日(金)

問 姫路市役所 環境政策室

☎079-221-2468

広告

土地家屋調査士による土地の境界に関する無料相談会

相談日 平成30年11月17日(土)

時間 午後1時30分～午後4時

場所 たつの市
新宮ふれあい福祉会館
(道の駅しんぐう 北側)

予約不要



※問合先 兵庫県土地家屋調査士会 西播支部 ☎0790-62-0101 (支部長 安井健司)

まちの話題

トピックス

暮らしの案内

お知らせ

イベント

スポーツニュース

情報ステーション

相談窓口・新着図書番組表

町長コラム



暮らしの相談窓口

内容	開催日	時間	お問い合わせ(場所)
人権相談	12月3日(月)	13時~16時	総務課 ☎52-1111 (役場4階402会議室)
行政相談	12月19日(水)	10時~12時	総務課 ☎52-1111 (役場3階301会議室)
家庭児童相談	11月7日(水)	9時~15時	健康福祉課 ☎52-1114 (役場2階対話室)
エイズ・肝炎相談(予約制)	10月16日(火)	13時20分~14時40分	赤穂健康福祉事務所 ☎43-2321
	11月6日(火)		
	11月20日(火)		
こころのケア相談	11月5日(月)	14時~15時	
栄養相談(予約制)	11月9日(金)	9時30分~11時30分	
心配ごと(なんでも)相談	11月8日(木)	13時30分~15時	社会福祉協議会 ☎52-2910 ☎080-1936-1067 (相談日のみ)
	12月13日(木)		
法律相談(予約制・前日締切)	11月20日(火)	13時20分~16時	社会福祉協議会 ☎52-2910
教育相談(カウンセリング)	毎週月曜	9時~17時	青少年育成センター ☎52-5500 ※相談日が祝日の場合は、お休みです

上郡町立図書館 新着案内



- 泥濘(ぬかるみ) 黒川博行
- 万引き家族 是枝裕和
- つなぎあつ日々 松本喜久夫
- 神に守られた島 中脇初枝
- 下町ロケット ゴースト 池井戸潤
- 能面検事 中山七里
- 秘録 島原の乱 加藤廣
- 鏡の背面 篠田節子
- 新・水滸後伝 田中芳樹
- 1週間で美腹筋ができる本 桑崎寛
- 東京オリンピックのボランティアになりたいた人が読む本 西川千春
- 世界遺産100断面図鑑 中川武
- さそいたい さそわれたい
- 播磨の名店 まるはり
- ありのまま子育て 井桁容子
- 赤ちゃんに作ってあげたい
- スタイとブルマ ブティック社
- ほほ命がけ サメ図鑑 沼田麻子
- 選べなかつた命 河合香織
- イラストで時代考証
- 日本軍装図鑑 笹間良彦
- 夫婦という他人 下重暁子

えんしんネット 11月番組表 111ch

11/5 ~ 11/8	11/12 ~ 11/15	11/19 ~ 11/22	11/26 ~ 11/29
山野里幼稚園うんどうかい 西はりま特集7月~9月	千種川学園体育祭	いきいき百歳体操総会	空から見た上郡
11/9 ~ 11/11	11/16 ~ 11/18	11/23 ~ 11/25	11/30 ~ 12/2
週刊GoGoかみごおり	週刊GoGoかみごおり	週刊GoGoかみごおり	月刊GoGoかみごおり

放送時間 12時、17時、20時、23時、翌日7時 ※番組終了後、文字放送などを放送します
※都合により、放送時間・番組内容を変更する場合があります

「広報かみごおり」および「町ホームページ」
有料広告募集中

	規格	掲載期間		
		1ヶ月	6ヶ月	12ヶ月
広報かみごおり	① (1)サイズ 縦58mm×横176mm (2)広告の色 1色刷り	15,000円	72,000円	135,000円
	② (1)サイズ 縦58mm×横88mm (2)広告の色 1色刷り	10,000円	48,000円	90,000円
町ホームページ	1枠につき (1)サイズ 縦60ピクセル×横150ピクセル (2)形式 GIF、JPG、PNG (3)データ容量 15キロバイト以内	5,000円	28,000円	55,000円

掲載場所や申込方法など、詳しくは下記まで問い合わせください。

問 申 総務課 広報情報係 ☎52-1111

町長コラム No.38

「ふるさとづくり応援寄附金は
 貴重な財源」

11月から12月は、ふるさとづくり応援寄附金(ふるさと納税)の申込みが集中する時期です。

過去の当町への寄附金額は、平成28年度約1億4千万円、平成29年度約8千万円で、貴重な財源となっています。

町では、この寄附金を教育施設の整備事業や子育て世代への支援事業、定住促進事業、福祉事業など、多岐にわたる分野に有効活用させていただいています。

また、多くの種類の返礼品を取りそろえており、ほぼ町内事業者から調達しています。

返礼品の特産品を選んでいただくことで、特産品の開発・販売にも寄与できると考えています。

一人でも多くの町民の皆さんに、上郡の魅力を町外に発信していただき、町へのふるさとづくり応援寄附金を勧めていただければ幸いです。

上郡町長 遠山 寛



氏名(敬称略)	年齢	自治会	氏名(敬称略)	年齢	自治会
小林敏明	79	あゆみ	藤本孝男	76	高田台4丁目西
高尾キシノ	95	大枝	西川スミエ	93	大持
高宮誠剛	86	東町4	大上あき子	96	高田台4丁目西
横山武光	78	高田台3丁目西			

おくやみ

「9月届出分」

常用漢字で表記しています。同意を得ている人のみ掲載しています。

トミーの

編集後記

JR上郡駅に自動改札機が設置されました。普段、あまり電車を利用しない人もICOCAを持っていれば、たまに電車を利用するとき、切符を購入する手間がなく、お金をチャージしておくだけなので、とても便利です。

さて、秋祭りの時期がやってきました。私も地元で獅子舞を行っていますが、舞い手が減り、唐子を舞う子どもが少なくなっていますが、結婚を機に移住し、獅子舞に参加してくれる人たちがいます。私は小さい頃から祭りに参加し、獅子舞を見てきたので、笛の音や獅子舞の動きが自然と体に染みついています。全く今まで獅子舞を見たことがない人ややったことがない人が、大人になってから獅子舞を覚えるのはとても大変だと思います。毎晩、練習に励み、地域の伝統を継承しようとしている姿は、とても尊敬できます。

皆、一生懸命練習に励んでいるので、祭り当日に、台風が来ないことを願うばかりです。

相生警察署からお知らせ

☎22-0110

【平成30年1月~8月末】 町内交通事故発生状況

交番(駐在)別	人身事故	死者	傷者
上郡橋	1	0	1
上郡駅前	10	0	13
中野	7	0	12
梨ヶ原	2	0	2
八保	3	1	2
赤松	2	0	2
野桑	2	0	2
播磨科学公園都市	1	0	2
合計	28	1	36

播磨の武将 赤松一族ゆかりの地を巡る

赤松の里 歴史ハイキング 参加者募集

開催日 11月23日(金祝)

定員 先着200人

集合時間 9時

参加賞 記念品および
「モロげんきくん健康ポイント」
3ポイント

集合場所 上郡駅前広場
(JR山陽本線・智頭線)

申込期限 11月15日(木)

出発時間 9時30分ごろ

解散時間 13時ごろ

持ちもの 歩きやすい服装・弁当・飲み物・
タオル・時計・雨具など

コース

約8キロ

上郡駅《出発》—町立赤松公民館—法雲寺[円心坐像(武者姿)・ビヤクシン]—赤松橋—
赤松の郷昆虫文化館《解散》

※解散後、「白旗城まつり」を楽しめます

※解散後、最寄りの智頭線河野原円心駅まで巡回ワゴンを運行します

申込方法など詳しくは、下記まで問い合わせてください

問 産業振興課 商工観光係 ☎52-1116

「認知症にやさしいまちづくり」への想いをつなぐ全国イベント

RUN伴(ランとも)2018 開催

全国の認知症の人や家族、支援者、一般の人がタスキをリレーしながら、ゴールを目指していきます。テーマカラーは**オレンジ**です。Tシャツ、タオル、帽子など、オレンジ色の物を身に着けて**応援**しよう。



開催日時 10月28日(日) スタート10時、ゴール11時40分、イベント12時まで
ゴール地点(役場)で上郡中学校吹奏楽部ミニコンサート開催 11時10分

コース 【1ルート】愛心園—スポーツセンター—JR上郡駅前—高嶺診療所—高嶺の郷—コープ—役場
【2ルート】鞍居ふるさと館—旧鞍居診療所—野桑の里—大岩診療所—セブンイレブン上郡町上郡店—
グループホーム清音—上郡消防署—旬彩蔵—川向水源地前—コープ—役場

問 地域包括支援センター ☎52-1152

保健カレンダー

月	日	内容	時間	場所
10月	17日(水)	2歳児歯科健診	13時~	保健センター
11月	7日(水)	4・10カ月児検診	12時30分~	

平成30年9月末現在の人口・世帯数のうごき(9月届出分)

世帯数	6,441世帯(△12)	出生	3人
人口	15,062人(△31)	死亡	14人
男性	7,318人(△15)	転入	17人
女性	7,744人(△16)	転出	37人

※()内は前月比をあらわす

休日当番医

月	日	医療機関	電話番号
10月	21日(日)	河原クリニック	☎57-2167
	28日(日)	大岩診療所	☎52-5000
11月	3日(土祝)	高嶺診療所	☎52-6369
	4日(日)	黒田内科クリニック	☎52-0235
	11日(日)	苔縄医院	☎52-5611
	18日(日)	黒田内科クリニック	☎52-0235

広報 かみごおり 平成30年10月15日発行 発行/上郡町 編集/上郡町広報委員会 TEL.52-1111 FAX.52-5172

Eメール soumu@town.kamigori.lg.jp URL http://www.town.kamigori.hyogo.jp/

広報 かみごおり 10月号 24