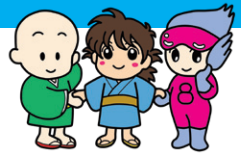


さわやかに歴史と未来の出逢うまち

広報

# かみこおり

Kamigori



3  
Mar.

2017年  
月号  
No568

僕だけの鳥の巣箱  
もうすぐ完成



鳥の巣箱づくり教室

# ほほえみタクシー



**予約センター**

**☎52-7474**

**受付時間：9時～17時まで**

- ※予約は利用日の3日前から可能
- ※4便目以降なら当日予約も可能  
ただし、2時間前までに要予約
- ※土曜日・日曜日・祝日も受付可能

## 利用方法の変更とダイヤ改正

# ほほえみタクシーの 当日予約が可能に

皆さん、「ほほえみタクシー」を知っていますか？

ほほえみタクシーとは、タクシー車両を使用した公共交通で、一般のタクシーとは違い、バスと同じように出発時刻が定められており、指定された区域内で送迎する交通サービスです。上郡町では、「楠コース」「岩木コース」「船坂コース」「梨ヶ原コース」「大富コース」「宇野山・正福寺コース」の6区域で運行しています。

利用するには、前日までに予約が必要でしたが、4月1日からは、4便目以降を利用する場合は、当日予約ができるように利用方法を変更します。また、鉄道やバス路線との接続を図るためダイヤを改正します。

## 改正内容

①楠コース ②岩木コース ③船坂コース ④梨ヶ原コース		⑤大富コース ⑥宇野山・正福寺コース	
(1便) <b>7:30</b> 各地区⇒まちなか	前日予約	(1便) 9:00 各地区⇒まちなか	前日予約
(2便) 9:30 まちなか⇒各地区		(2便) 10:30 まちなか⇒各地区	
(3便) 10:00 各地区⇒まちなか		(3便) 11:00 各地区⇒まちなか	
(4便) 11:30 まちなか⇒各地区	<b>当日予約</b>	(4便) 12:30 まちなか⇒各地区	<b>当日予約</b>
(5便) 12:00 各地区⇒まちなか		(5便) 13:00 各地区⇒まちなか	
(6便) 13:30 まちなか⇒各地区		(6便) 14:30 まちなか⇒各地区	
(7便) 14:00 各地区⇒まちなか		(7便) 15:00 各地区⇒まちなか	
(8便) 16:00 まちなか⇒各地区		(8便) 17:00 まちなか⇒各地区	

- 1** 上記①～④の1便目（各地区発⇒まちなか行）の出発時刻を改正します。  
出発時刻を30分繰り下げることで、JR上郡駅発の列車や圏域バスへの乗り継ぎが便利になります。
- 2** 4便目以降を利用する場合は、当日の2時間前までに予約をすれば利用できます。
- 3** 1～3便目を利用する場合は、利用日の前日までに予約してください。

問 企画政策課 地域創生担当 ☎52-1112

# 「愛のり号」がさらに便利に コミュニティバスのダイヤ改正

## 愛のり号



**運賃** おとな 100～400円  
こども 50～200円  
※運賃に変更はありません。

さらに便利に  
4月から土曜日も  
運行開始!

上郡町では、移動手段をもたない高齢者などの生活交通の確保や利便性の向上などを目的に、コミュニティバスを「まちなかルート」「高田台ルート」「国光ルート」の3系統で運行しています。

コミュニティバスをより地域に適した運行内容にするため、4月1日に各ルートのダイヤを改正します。詳しい時刻表は、広報かみごおり4月号に掲載します。

## 改正内容

### ●国光ルート

- 1 新たなバス車両（圏域バス「ていじゅうろう」）を使用して運行します。
- 2 運行日が週2日（火・金曜日）から週3日（火・木・土曜日）の運行になります。

## 新 愛のり号



※圏域バス「ていじゅうろう」の予備車両で運行しますので、お間違いのないようご注意ください。

### ●まちなかルート

- 1 上郡駅を出発して西から循環する右回りルートと、東から循環する左回りルートに「高田台ルート」を接続します。

### ●高田台ルート

- 1 午前と午後にそれぞれダイヤを追加し、最大で1日3便増便します。
- 2 月曜日～土曜日まで、すべて同じダイヤに統一し、利便性を図ります。
- 3 「まちなかルート」と接続することで、「生涯学習支援センター」などのまちなか施設へのアクセスが容易になります。

企画政策課 地域創生担当 ☎52-1112

# 飼い犬の狂犬病予防注射と登録を忘れずに！



犬を飼っている方は、その犬の登録と年1回の「狂犬病予防注射」が義務付けられています。

## 犬の登録など

新たに犬を飼い始めた方や犬と一緒に転入した方は住民課で手続きが必要です。

集合注射の会場でも、登録できます。

※犬の死亡や引越、譲渡などで、すでに犬がいない場合は、住民課に連絡してください。

## 狂犬病予防注射

■対象 生後90日以上の子犬

■料金

	登録済	新規登録
登録料金	不要	3,000円
注射料金	2,750円	2,750円
注射済交付手数料	550円	550円
合計	3,300円	6,300円

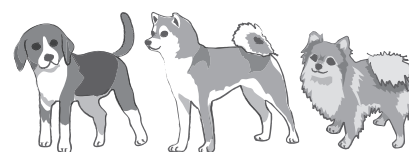
## 狂犬病予防 集合注射日程表（雨天決行）

当日は役場から送付する問診票を必ず持参してください。

4月13日（木）	
場所	時間
与井公民館	9時～9時5分
与井新協議所	9時10分～9時15分
西光寺前	9時20分～9時25分
西野山公民館	9時30分～9時40分
高田台4丁目南公園	9時45分～9時50分
休治公民館	10時～10時5分
宇野山公民館	10時10分～10時15分
佐用谷公民館	10時20分～10時25分
宿公民館	10時30分～10時35分
奥公民館	10時40分～10時45分
宇治山公民館	10時50分～10時55分
神明寺公民館	11時～11時5分
旭公園広場	11時10分～11時20分
駅前児童公園	11時25分～11時30分
竹万児童公園	11時35分～11時40分
竹万第3公園	11時45分～11時50分
山田警鐘台	11時55分～12時
松の尾公民館	13時5分～13時10分
山野里中央公園	13時15分～13時20分
平野公民館前	13時25分～13時30分
大酒公民館	13時35分～13時40分
丹東公民館	13時45分～13時50分
大持児童公園	13時55分～14時
井上ふれあい公園	14時5分～14時10分
岩木公民館	14時15分～14時25分
倉尾公民館	14時30分～14時35分
妙隆寺	14時40分～14時45分
後井商店横	14時50分～14時55分

4月14日（金）	
場所	時間
緑ヶ丘住宅広場	9時～9時5分
泉心学園広場	9時10分～9時15分
土井公民館	9時20分～9時25分
野桑バス停前（川原）	9時30分～9時40分
大杉野公民館	9時45分～9時50分
富満公民館	10時～10時5分
金出地下公民館	10時15分～10時20分
金出地分団第2部消防屯所	10時25分～10時30分
大枝消防屯所奥	10時40分～10時45分
大枝新老人憩の家	10時50分～10時55分
苔縄老人憩の家	11時～11時5分
柏野協議所	11時10分～11時15分
細野健康広場	11時20分～11時25分
赤松公民館	11時30分～11時35分
河野原公民館	11時40分～11時45分
楠公民館前	11時50分～11時55分
湯釜公民館	13時5分～13時10分
船坂第2自治会公民館	13時15分～13時20分
皆坂公民館	13時30分～13時35分
延野公民館前	13時45分～13時50分
宗末公民館	13時55分～14時
大石公民館	14時5分～14時10分
高行消防屯所	14時15分～14時20分
八保神社前	14時25分～14時30分
下栗原公民館	14時35分～14時40分
上栗原公民館	14時45分～14時50分
落地健康広場	14時55分～15時
梨ヶ原消防屯所前	15時5分～15時10分

4月16日（日）	
場所	時間
保健センター	9時～9時15分
町立鞍居公民館	9時25分～9時35分
町立赤松公民館	9時45分～9時55分
高田台中央公園	10時10分～10時35分
町立高田公民館	10時40分～10時50分
スポーツセンター 多目的広場 (トイレ横)	11時～11時10分
町立船坂公民館	11時20分～11時30分
町立梨ヶ原公民館	11時40分～11時50分
上郡町役場(駐車場)	12時～12時10分



※この日程で都合が悪い場合は、動物病院で予防注射を受け「狂犬病予防注射済票」の交付を受けてください。

交付を受けていない方は、住民課で手続きをしてください。その際、獣医師発行の「狂犬病予防注射済証」と手数料550円が必要です。（新規登録の場合は、別途手数料3,000円が必要）

問 住民課 環境衛生係  
☎52-1115

# 資源ごみの表記と回収日が 4月から変わります

平成29年度ごみカレンダーから下記の資源ごみの表示を変更します。

ごみカレンダーは、広報2月号と一緒に配布しています。

## ・牛乳パック ⇒ 紙パック

※200ml以上の牛乳パック、ジュースパックなど



## ・紙箱 ⇒ 紙容

※包装紙、紙袋、菓子箱、ティッシュの箱など



【紙容器包装】が、段ボール・紙パック・布と同じ回収日に加え、新聞・雑誌の回収日にも出せるようになりました。

※ごみを出す際は、それぞれルールを守り、分別してください。



問 住民課 環境衛生係 ☎52-1115

# ピュアランド山の里で フリースポットが 使えるようになりました

現在、町内4カ所(役場、観光案内所、生涯学習支援センター、スポーツセンター)で利用することができる公衆無線LANサービス「フリースポット」を、新たに上郡ピュアランド山の里で利用できるようになりました。

上記の施設では、無線LAN機能のあるスマートフォンやタブレット端末、パソコンなどの機器を使って、無料でインターネットに接続することができます。

無線でネット



問 総務課 広報情報係 ☎52-1111

## 町長コラム ②③ 「若く柔軟なアイデアで 上郡町を元気に！」



去る1月16日(月)、上郡高等学校3年生7人が役場を訪れ、社会人基礎Ⅲの授業の一環として、町の活性化提案懇談会が行われました。生徒のうち半分以上が町外からの通学生でしたが、上郡町に愛情を持って調べたうえでの提案でした。

最初に、ドローンを使って空撮した町の映像をユーチューブやホームページなどで全世界に発信するという提案がありました。町内外への発信に向けて、高校生とさらに検討を進めていきます。

また、園芸科の地域連携授業を発展させ、兵庫大学(加古川市)のビジネスコンペで最優秀賞を受賞した提案もありました。それは、クライモモの商品化と販売戦略で、春はお花見、夏は桃の葉茶、秋は果実をジャムやコンポートに加工、冬はジビエのくん製料理に剪定枝を利用するなど、四季を通じてクライモモを活用するプランです。具体的な数字まで調べてあり非常にわかりやすい提案でした。複数の特産品を持つことは地域にとって非常に重要なことであるので、この提案を実現させるためにも、今後も地元の方々と一緒に取り組んでもらいたいものです。

他にも、学校跡地を利用した自然学校の誘致やモロヘイヤを利用した化粧品開発、大型商業施設の誘致など様々な提案をいただきました。どのアイデアも若く柔軟な発想から生まれた内容で、一年間という短い期間の中で、よく練られたものだと感じるとともに、来年も後輩にこの取り組みを引き継いでもらいたいと思いました。

今回いただいた提案を一つでも多く実現したいと考えますが、これらの実現には多くの方々の協力が欠かせません。みんなで一緒に考え、一緒に取り組んでいきましょう。

上郡町長 遠山 寛

# 臨時福祉給付金の申請書を

## 送付します

この給付金は、平成26年4月の消費税率引上げによる影響を緩和するため、所得の少ない方々に対して、制度的な対応を行うまでの間の、暫定的・臨時的な措置として実施するものです。

### ■支給対象者

平成28年1月1日に上郡町の住民基本台帳に登録されており、平成28年度の市町村民税（均等割）が課税されていない方。

※市町村民税（均等割）が課税されている方の扶養親族や生活保護の受給者などは対象になりません。

### ■支給額

対象者1人につき1万5千円

### ■申請方法

対象となる可能性のある方には4月上旬に申請書を郵送します。案内などで支給要件をよく確認した上で、申請書を同封の返信用封筒で返送してください。

### ■受付期間

平成29年4月3日（月）～平成29年8月31日（木）

### ■その他

振り込み詐欺や個人情報の詐取

に注意してください。

町や厚生労働省などがATM（銀行やコンビニなどの現金自動預払機）の操作をお願いすることや、支給のための手数料の振り込みを求めることは絶対にありません。不審な電話がかかってきた場合には、すぐに左記の窓口や警察署に連絡してください。



問 健康福祉課 地域福祉係

☎52・1114

# 固定資産の評価額などが

## 確認できます

土地や家屋の評価額などを知るために、台帳を閲覧・縦覧することができます。

### 課税台帳（兼名寄帳）の閲覧

自分が所有する土地や家屋の固定資産税の内容を閲覧し、評価額や税額などを確認できます。

### ■閲覧できる内容

自分が所有する土地や家屋の固定資産税に関する内容

※所有者の住所や氏名、課税標準額、税額などが記載されます。

### ■期間 開庁日

利用できる人

土地や家屋の所有者、借借人（田畑や店舗、アパートを借りている人など）

### ■費用

4月3日（月）～5月1日（月）までは無料（期間以外は1件300円）

### ■必要な物

運転免許証や保険証などの本人確認書類、認め印

※代理人は委任状、土地や家屋の賃借人は賃貸借契約書のコピーが必要です。

### 土地・家屋縦覧台帳の縦覧

他人の所有する土地や家屋の評価額と、自分の評価額を比較し、公平・適正か確認できます。

### ■縦覧できる内容

町内に所在する全ての土地・家屋の所在番地、評価額など

※所有者の住所や氏名、課税標準額、税額は記載されません。

### ■期間

4月3日（月）～5月1日（月）

### ■利用できる人

固定資産税が課税されている方

### ■費用 無料

運転免許証や保険証などの本人確認書類、認め印

※代理人は委任状が必要です。 ※土地や家屋を所有していても、免税点未達などで課税されていない方は、利用できません。

### 問 税務課 固定資産税係

☎52・1113

4月から新しい生活を始める方へ

# 国民健康保険の手続きを

## お忘れなく

国民健康保険の加入内容が変わる方は、国保介護支援室 国保年金係で手続きをしてください。

また、4月は窓口が大変混み合います。必要書類が整ってれば、実際の異動日前に手続きできますので、早めに手続きしてください。

ただし、国民健康保険証は、加入日以降にお渡しします。

### ■主な事例と必要な物

①就職して会社の健康保険に加入  
↓会社の健康保険証

②退職して上郡町国保に加入↓健康保険資格喪失証明書

③町内転居↓国民健康保険証

④町外転出↓国民健康保険証

⑤上郡町に転入

※④と⑤の方は、それぞれの市町村で手続きが必要です。

①⑤共通で持参する物

印鑑、個人番号カード

※スタンプ印は不可

※個人番号カードがない場合は、身分証明書と番号通知カードなど

問 国保介護支援室 国保年金係

☎52・1152

## 4月からの国民年金保険料

■4月～翌年3月までの

国民年金保険料（月額）

定額保険料 16,490円

付加保険料 400円

※付加保険料は、希望者のみ

■納付書発送時期

4月上旬

お近くの金融機関、ゆうちょ銀行（郵便局）、コンビニなどで納付してください。また、保険料は、口座振替やクレジットカードでも納付できます。

問 国保介護支援室 国保年金係 ☎52-1152  
姫路年金事務所 ☎079-224-6385

## オプトピア春休み特別上映 光都映画祭

### ★上映作品★

Love スヌーピー／それいけ!アンパンマン おもちゃの星のナンダとルンダ／ひつじのショーン バック・トゥ・ザ・ホーム／ペット／ドナルドダック／ミッキーマウス

※上映内容は都合により変更する場合があります。

■日時 3月18日(土)～26日(日) 10時～16時 ※20日(月) 休館

■場所 光都プラザ オプトピア

入場無料

問 オプトピア ☎58-1155



西播磨県民局だより

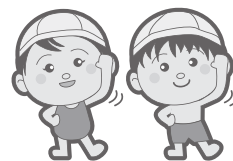
広告



# スポーツセンターから会員・受講者募集のお知らせ

## B&Gスイミングスクール

随時、新規会員を募集中です！



### ■幼児・小学生・中学生のクラス

対象	時間	曜日	月会費	内容
幼児 (3歳～6歳)	15時～16時	火～土	【週1回】 4,000円	各年齢の成長特性を活かし、集団行動の向上を図り、水慣れから基本技術の習得を目指します。
小学生	16時～17時		【週2回】 5,000円	水慣れから泳法まで、技術レベルに応じて基本技術の習得を目指します。
小学生・中学生	17時～18時		【週3回】 6,000円	四泳法をマスターしながら、美しく早く泳げるように指導します。 ※泳力規程やコーチの認定が必要。
小学生・中学生	18時～19時30分		【週3回】 6,000円	四泳法のスピード、技術向上を目指します。 ※泳力規程やコーチの認定が必要。

### ■大人・高校生以上

クラス	時間	曜日	月会費
午前会員	10時30分～11時30分	火～金	5,000円
午後会員	19時30分～20時30分		5,000円
午前＋午後	10時30分～11時30分、19時30分～20時30分		6,000円

## 硬式テニス教室

初心者の方、大歓迎！みんなで楽しく硬式テニスをしませんか？

#### ■期間

5月10日(水)～10月25日(水)の  
毎週水曜日

#### ■時間

19時～21時

#### ■場所

スポーツセンター

#### ■対象

町内の中学生以上の方  
(初心者優先)

#### ■定員

20人

#### ■料金

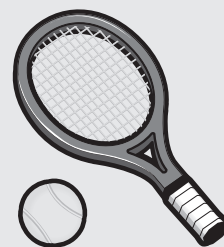
5,350円/期間

#### ■申込方法

スポーツセンターにある申込書に、参加費を添えて  
申し込みください。

#### ■申込期限

4月23日(日)



申し込みや詳しい内容は、スポーツセンターまでお問い合わせください。

問申スポーツセンター ☎52-4433

### 広告

多くの仲間と一緒に楽しく、アクティブに過ごしませんか？

## 高齢者大学 千種川学園生募集

高齢者大学千種川学園では平成29年度 学園生を募集しています。平成29年度の一般教養講座では、「健康」「防災」「交通安全」「歴史」など多彩な分野から講師を迎え、講演を行います。また、高大学生体育祭や学外研修旅行、様々な行事を行い、学園生相互の交流を図ることができます。

### ■受講資格

町内・近隣市町在住、55歳以上の学習意欲が旺盛で年間を通して受講できる方

### ■開講期間

5月18日(木)～翌年3月17日(土)[年間20回]

### ■受講料 6,000円

### ■申込期限 4月15日(土)

### ■定員

本科生(1年生・2年生)各50人  
院生は制限なし



■申込方法 所定の入学願書に受講料を添えて、生涯学習支援センターまで申し込みください。入学願書は、生涯学習支援センターと町立の各地区公民館に設置しています。

問申 生涯学習支援センター ☎52-1125

## 陽光こども園の子育て教室 参加者募集

友だちと一緒にうたを歌ったり体を動かしたりして遊んでみませんか？

高田陽光保育園は、平成29年4月1日から「幼保連携型認定こども園」になり、名前が『陽光こども園』に変わります。



子育てに関する電話相談も受け付けていますので、気軽にお問い合わせください。

### ■登録制 (陽光こども園で開催)

#### ○よちよちクラブ (登録制)

対象者 平成28年4月1日～10月31日生まれの乳児と保護者

日 時 隔週月曜日 10時～11時

費用 無料

#### ○すくすく子育て教室 (年6回開催)

対象者 平成26年4月1日～平成28年3月31日生まれの幼児と保護者

費用 傷害保険加入料500円

申込期限 3月31日(金)

### ■自由参加型

#### ○園庭開放 (年12回)

日 時 毎月第1木曜日 10時～11時(雨天中止)  
※祝日、年始を除く

場 所 陽光こども園

#### ○サンサンひろば

高田台自治会館会場

日 時 毎月第2木曜日 10時～11時

山野里公民館会場

日 時 毎月第3木曜日 10時～11時

問申 高田陽光保育園 ☎52-3775

### 広告

## 光都ふれあいウォーク 参加者募集

### ■日時

4月29日(土)  
8時30分集合  
(雨天中止)

西播磨フロンティア祭  
(芝生広場)も同日開催!

### ■コース

播磨科学公園都市内(約2時間30分)

### ■持ち物

タオル・帽子・飲み物など

### ■申込方法

電話またはFAX(住所・氏名・年齢・電話番号が必要)で、下記まで申し込みください。

※当日受付は不可。

### ■申込期限

4月14日(金) 17時

問申 播磨高原広域事務組合 総務課 ☎58-0575 FAX: 58-0002  
ホームページ <http://www.harimakogen.jp>

## 郷土資料館春季企画展

## ちょっと昔にタイムスリップ —学校の道具たち—

昔の学校で使用されていた道具の展示を行います。懐かしの道具が並びます。ぜひご覧ください。

### ■期間

4月29日(土・祝)～5月28日(日)  
※月曜休館

### ■時間

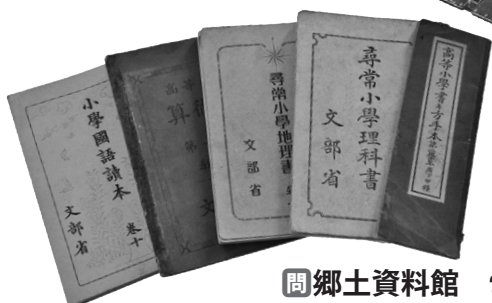
9時～16時30分

### ■場所

郷土資料館 特別展示室

### ■料金

無料



問郷土資料館 ☎52-3737

## 光都チューリップフェア

光都のチューリップ園に今年も約40,000本のチューリップが咲きます。6色18種類の色とりどりのチューリップをご鑑賞ください。

### ■期間

4月8日(土)～30日(日)頃  
(開花状況により変更)

※開花状況は、ホームページを確認してください。

### ■時間

9時～17時

### ■場所

光都チューリップ園



## 本因坊・王将争奪 囲碁将棋大会 参加者募集



### ■日時

4月15日(土) 8時30分～

### ■場所

上郡公民館 研修室1・2

### ■対象

町内在住または在勤の方

### ■参加費

1,500円(昼食代含む)

### ■申込期限

当日8時30分

### ■申込方法

上郡公民館へ電話で申し込みください。

※当日申込は直接受付まで来てください。

詳しくは、下記までお問い合わせください。

問申 上郡公民館 ☎52-4411

## 消防出初式の開催

### ■日時

4月9日(日) 9時30分～

### ■場所

スポーツセンター

### ■内容

式典、一斉カラー放水

※当日は近隣住民の皆さまにご迷惑をおかけしますが、ご理解をお願いします。



問住民課 消防防災係 ☎52-1115



## みんなと一緒に遊ぼうday

普段の教室の枠を超え広く交流!

2月11日(土)、山野里小学校体育館で、放課後子ども教室・学童クラブ連携イベント「みんなと一緒に遊ぼうday」が開催されました。

この日は、児童55人と高校生ボランティア10人が参加。空き缶つみや新聞「の」の字探し、ペットボトルボーリングなどのゲーム6種類に挑戦し、得点を競いながら、交流を深めました。

また、児童たちは東日本大震災復興支援プロジェクトとして3年前から取り組んでいる、気仙沼の復興を応援する灯ろうの制作も行いました。

児童たちは「『の』の字探しが面白かった。」や「すべてのゲームに工夫が凝らしてあったので、楽しかった。」と感想を話しました。



空き缶つみに挑戦する児童

## 神戸で地域再生大作戦元気交流会

兵庫県の田舎の魅力、大集合!

2月19日(日)、地域の活性化に向けて主体的に取り組んでいる県下の集落が集い、その活動を紹介する「地域再生大作戦元気交流会 “ハーバーマルシェ”」が、神戸ハーバーランドスペースシアターで開催されました。

本町からは、特産品の販売とともに、赤松地区むらづくり推進委員会が「手づくりよろいカブトの着付け体験コーナー」を出展しました。会場内でひととき目を引く「よろいカブト」を着付けてもらった親子らは、ポーズをきめて写真撮影をしていました。



よろいカブトを着付けてもらう来場者

## 個性あふれる巣箱が完成!

鳥の巣箱づくり教室

2月19日(日)、ワークハウス森林体験の森で、森のわくわく倶楽部による鳥の巣箱づくり教室が開催され、町内外から50人が参加しました。

参加者たちは、森のわくわく倶楽部のスタッフと一緒に、板を組み合わせたり、くぎを打ったりして巣箱を制作。仕上げに、木の枝や皮、まつぼっくりなどの自然の素材を使って、個性あふれるオリジナル鳥の巣箱を完成させました。

参加者は、「木工に興味があって、初めて参加しました。実際に作ってみて自然の木目の美しさを改めて感じました。完成した巣箱はうちに持って帰って、庭にかけてみます。」と、話しました。



木の皮や枝で飾って巣箱を仕上げる参加者たち

## 自主防災組織の活性化案を町長へ報告

自主防災組織活性化検討委員会

自主防災組織活性化検討委員会は、自主防災組織の現状と課題を整理し、活性化の検討を行うことを目的に、平成27年11月に設置された組織です。アンケート調査や地区別ヒアリングを基に協議を重ね、これまでの検討内容を「自主防災組織育成計画(素案)」、「自主防災組織活動の手引(素案)」として取りまとめ、2月21日(火)に牛尾正喜委員長から町長へ報告を行いました。

報告会では、各委員より災害弱者の方の避難方法や防災リーダーの育成、有事の際の情報発信など、さまざまな課題が町長に報告されました。

活性化案の提出を受け、遠山町長は、「作っていただいたものを、これから自主防災組織の活性化に役立てていきたい。」と話しました。



活性化案を町長へ提出する牛尾委員長

## 上郡町の偉人

## 大鳥圭介

「鵬程万里」第二十四回 著者 中川由香

十九世紀頃、骨相学という疑似科学が流行しました。精神は大脳皮質の一領域に存在すると考え、頭蓋骨の輪郭から人の性格や心的特性が分かるとする説です。オーストリアのガルが提唱しました。外から見える頭の形から、精神という見えないものが分かるということで、一期は大衆人気を博しました。日本でも、明治末期に性相学会という骨相学の学会が結成されました。

その学会誌「性相」に、骨相学からみた圭介の性質が論述されました。分析には男爵大鳥圭介の晩年の写真が用いられています。

「男爵の顔面の両眼の位置から、脳頂と下あごへの距離を比較する。両眼から頭頂へは短くないのが、男爵の非凡な所だ。両眼から頭頂の間に、いかに多量の脳髓が満ちているかが分かる。髪際の頭頂部には、鑑識性、仁恵性、尊崇性、強硬性、調和、諧謔、靈妙、正義、宏大などが現れている。これらが、男爵が非凡な活動を為した元だと観察される」と記されています。圭介は、調和を重んじ、ユーモアを愛し、広い心を持ち、時に譲れない点では頑固であることでも知られていました。続けて「圭介が平民出身から名声を内外に轟かし、至高の枢密院顧問官まで昇り、家は華族に叙されて男爵となったことは、その面相から偶然ではない」と著者は述べます。

そして「顔の配置と輪郭を観察すれば、精緻さは不足する観もあるが、雄大偉麗と確かに認められる。耳の上の直径の長さは、勇敢にして沈毅、機略があり、いかなる危急に遭遇しても、その恨みは表さない。男爵は、前述の強硬性などと共に、百難千艱、崎嶇の嶮路を泰然自若として切り抜けた。従容不迫、平然談笑の間に、死生の関門を通過し、ついに天朝の余沢を受けたゆえんである。いわゆる、大勇を持つ明哲といふべき」と続きます。

これは、戊辰戦争当時の新聞や官報で見られる圭介の姿でした。「百難千艱」「崎嶇」は圭介の戦中記録である「南柯紀行」に表れる表現です。「泰然自若、平然談笑」は、当時圭介と共に戦った者の当時の伝習隊や会津の兵の談話で語られました。更に圭介が降伏した後、内乱の罪は許され、死刑を免じられ、死生の境をくぐり抜け、その後を生きる事になりました。著者はそうした事実を参照したと思われる。

「顔の下部、特に口唇と両目の形は、愛情、社交的作用の満足の発達を表している。警戒性は割合少ないようにみえる。また構造性は発達しているが、精緻の思想は欠けている。我流が凝っていて心内奥深い所に蟠っているのが、この人が公爵侯爵にも優る大器を持っているのに、男爵位に留まっていたゆえんか」

社交的で警戒性は少ないという指摘は、圭介

がお雇い教師などの外国人と親しく付き合ったことからでしょうか。「精緻に欠ける」というのは、圭介は新規の技術を次々に紹介し導入した一方、一つの事を極める為の研究者にはならなかった点を指すのかもしれない。我流が凝るといふのは、書画や漢詩など趣味の多彩さもあるでしょうが、自己を敗軍の將と位置付け、政治家として一国の頂点などは目指さなかった圭介なりのあり方も関係すると想像されます。

「乱世の英雄で、治世の能臣。一朝風雲急を告げ、国命を賭ける一国の大事に際しては、かけがえない良き大使臣である。旋天動地、治乱の鍵を握り、一国の運命を左右する活機を制するには、この従容不迫、無邪気で、楽天的な顔面の人でなくてはならない。実に英雄、君子、偉人である」

この文章は、圭介の清国・朝鮮大使時代を彷彿とさせます。日清戦争前の大局を舵取りした手腕についての世間の称賛を、具現していると思われまます。

記事は、圭介が故人となつて間もない、明治四十四年の文章でした。圭介の人生の諸事件や行動の結果を、骨相にこじつけた感もあります。骨相学の科学的根拠は、現在すでに否定されています。しかしこうした論説が堂々で行われていた所に「乱世の英雄、治世の能臣、苦難と嶮路を泰然自若で切り抜け、穏やかで何事にも動じない、君子、偉人」という、当時の世相における圭介像が見て取れます。

崎嶇…険しいこと、辛苦

従容不迫…どんな時も穏やかで落ち着いていること

# 上郡消防署の水槽付消防ポンプ自動車が新しくなりました

平成10年の導入以来、18年間にわたり上郡町の安全安心に貢献してきた水槽付ポンプ自動車を、最新鋭の消防車両に更新しました。

今回導入した車両は、火災の状況に応じて、水放射と泡放射による消火活動が



新たに導入した水槽付ポンプ自動車



自動車の後ろには円心くん

選択でき、泡を使用した場合は、少ない水で効率の良い消火活動ができます。

泡放射に使用する消火薬剤は、国家検定合格品で環境への影響が少ないことも特徴です。

今後、さらに消防活動を通じて、上郡町の安全安心に取り組みます。

問 上郡消防署 ☎52-5119

## 3月は自殺対策強化月間

# ストレスを一人で抱えていませんか？

適度なストレスは人が生活するうえで、緊張感や集中力を与えてくれる良い効果もありますが、過度なストレスが長引くと、心身症や抑うつ気分、不安を伴う精神疾患だけでなく、高血圧や心臓病、胃潰瘍など身体的な疾患を招くこともあります。

「ストレスがある」と感じたら、ストレスをコントロールし、ストレスが持続しないようにしましょう。

### ■ストレスコントロール10カ条

- ①セルフチェックで自分のストレスに気づこう
- ②ストレスに対するプラス思考を心がけよう
- ③1日1回リラックスタイムを設けよう
- ④1日の終わりは入浴で心身の疲労をほぐそう
- ⑤0時までの就寝で疲労回復
- ⑥家族や仲間と月に一度は自然の中へ
- ⑦ストレッチ体操や音楽を生活に取り入れよう
- ⑧1日3食、果物・野菜・いも・豆類で心身の調整をしよう
- ⑨話すこと、笑うこと、泣くことも、ストレス解消に有効
- ⑩悩み事や腹立たしい事は誰かに聞いてもらおう

また、ストレスや悩みは一人で抱えず、身近な人や周りの人、相談機関などに相談しましょう。話すことで、気持ちが軽くなり、解決の方向性が見つかる事があります。

### ■身近な相談窓口

相談窓口	電話番号	受付時間など
保健センター	52-2188	月～金 8時30分～17時15分(土日祝休み)
青少年育成センター	52-5500	
赤穂健康福祉事務所	43-2321	月～金 9時～17時(土日祝休み)
兵庫県のちと心のサポートダイヤル	078-382-3566	毎日18時～翌日8時30分 (土日祝は24時間受付)
はりまいのちの電話	079-222-4343	毎日14時～翌日1時
自殺予防いのちの電話	0120-738-556	毎月10日8時～翌日8時

問 保健センター ☎52-2188



役場各課への  
お電話は  
直通番号を  
ご利用ください

### 若者サポステ出張相談

15歳からおおむね39歳までの方を対象に「ひめじ若者サポートステーション」の相談員が職業選択に関する活動や心構えの支援、アドバイスなどの個別相談を行います。(事前予約制)

相談日 3月21日(火)

相談時間 ①10時～②11時～③12時～

場所 役場第2庁舎 小会議室

問申産業振興課 商工観光係  
☎52・1116

### ハローワーク移動雇用相談

「ハローワークあいおい」より専門の相談員を招き、移動雇用相談を実施します。就職相談を希望する方は、ぜひお越しください。(事前予約制)

### 役場各課・関係機関 直通電話 (市外局番0791)

議会事務局	☎52-3512
企画政策課	☎52-1112
総務課 (代表)	☎52-1111
税務課	☎52-1113
住民課	☎52-1115
・にしはりま環境事務組合	☎0790-79-8550
健康福祉課	☎52-1114
・障害者支援センター	☎57-2233
・訪問看護ステーション	☎52-2400
・保健センター	☎52-2188
・国保介護支援室	☎52-1152
・地域包括支援センター	☎52-1152
産業振興課	☎52-1116
・観光案内所	☎52-6959
農業委員会	☎52-1116
建設課	☎52-1117
上下水道課 [與井380番地]	
・上水道係	☎52-0097
・下水道係	☎52-1119
会計課	☎52-1120
[教育委員会]	
教育総務課	☎52-2911
・生涯学習支援センター	☎52-1125
・つばき会館	☎52-1125
・郷土資料館	☎52-3737
・スポーツセンター	☎52-4433
・学校給食センター	☎57-3633
教育推進課	☎52-2912
・青少年育成センター	☎52-5500
・子育て学習センター	☎52-6181
社会福祉協議会	☎52-2910

### 普通町宮住宅の入居者募集

■土井住宅 2号・3号・4号 (3DK)

建物構造 簡易耐火造2階建

所在地 尾長谷1452番地20

家賃月額 15,800円～23,600円

入居可能人数 2人以上

■安室ヶ丘住宅 39号・42号・48号 (3DK)

建物構造 木造2階建

所在地 山野里698番地3

家賃月額 18,100円～27,000円

入居可能人数 2人以上

■ハイツカメラ 806号 (3DK)

建物構造 RC造8階建

所在地 山野里2364番地1

家賃月額 20,000円～29,800円

入居可能人数 3人以上

■ハイツあゆみA棟 208号 (2LDK)

建物構造 RC造4階建

所在地 竹万2330番地

家賃月額 20,000円～29,800円

入居可能人数 2人以上

申込期間 3月30日(木)～4月13日(木) 8時30分～17時15分

※土日を除く。

住宅見学日 3月30日(木) 8時30分～11時30分(事前予約制)

抽選日 4月17日(月)

入居許可日 5月1日(月)

### 広告



申込条件や書類などの手続きがありますので、詳しくは左記までお問い合わせください。

**問 申建設課 まちづくり係**

☎52・1117

### 町営住宅（ハイツカメラ）の入居者募集

ハイツカメラ（特定公共賃貸住宅）の入居者を常時募集していますので、建設課まちづくり係で、申し込みください。

**建物構造** RC構造8階建

**所在地** 山野里2364番地1

■603号803号(3LDK)

家賃月額 58,000円

入居可能人数 2人以上

■601号801号(3LDK)

家賃月額 62,000円

入居可能人数 2人以上

申込条件や書類などの手続きがありますので、詳しくは左記までお問い合わせください。

**問 申建設課 まちづくり係**

☎52・1117

### 第34回いごびか祭

太鼓・民謡などの催し物や、焼きそば・フランクフルト・バザーなどの各種模擬店も多数出店。豪華景品が当たる福引き券を来園者全員に用意しています。ぜひご来

場ください。

**日時** 4月16日(日) 11時～15時

**場所** 愛心園グラウンド(雨天決行)

※駐車場あり

当日、町内各所から送迎バス運行(詳しくは4月13日の新聞折込で)

**問 (社福) 愛心福祉会 愛心園**

☎52・3959

### 緑のカーテンを始めませんか？

緑のカーテンに興味のある方を対象とした講習会が開催されます。

町民、事業者の方も無料で参加できますので、興味のある方は、ぜひご参加ください。

**日時／開催場所／申込期限**

① 4月15日(土) 10時～/手柄山交流ステーション/4月5日

(水)

② 5月13日(土) 10時～/上郡町立生涯学習支援センター/5月1日(月)

③ 5月14日(日) 10時～/加古川市立青少年女性センター/5月1日(月)

④ 5月27日(土) 10時30分～/エコパーク あぼし/5月18日

(木)

⑤ 6月4日(日) 14時～/姫路市

農業振興センター/5月25日(木)

⑥ 6月10日(土) 10時～/宍粟防災センター/6月1日(木)

**定員** 各回とも定員約70人

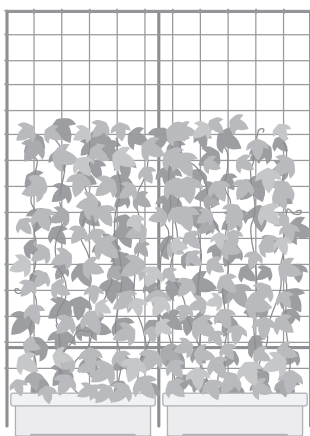
**配布物** ①種子・ネット、②～⑥緑のカーテン用植物苗を1人あたり5株程度

**申込方法** 代表者の住所・氏名・電話番号・参加人数・希望日時を記載し、左記まで郵送またはFAX、メールで申し込みください。住所…〒670・8501 姫路市安田4丁目1番地

FAX…079・221・2469  
Eメール:kankyoho@city.himeji.hyogo.jp

**問 姫路市環境政策室「緑のカーテン栽培講習会」係**

☎079・221・2462



広告

## 「花粉症は早めの対策が決め手！」

花粉症は、人の体内に入った花粉を、体の免疫反応が異物の侵入と認識し、花粉を追い出そうとするため、下記のような症状が起こります。

### ■主な症状

- ・目…かゆみ、涙、めやに
- ・鼻…くしゃみ、鼻水、鼻づまり、嗅覚障がい
- ・のど…咳、いがいが
- ・その他…胃腸症状、イライラ、不眠、かゆみ

### ■症状を緩和するためのポイント

#### ★外出するとき

- ・マスクやめがね、帽子、スカーフを着用する。
- ・表面のすべすべした衣類を着用する。

#### ★帰宅したら

- ・玄関前で花粉を払う。花粉を払い落とす用のブラシを備えておくとう便利。
- ・洗眼やうがい、鼻をかむ。

#### ★家での過ごし方

- ・新聞やテレビなどで花粉情報を毎日チェックする。
- ・こまめに雑巾がけを行う。

#### ★花粉の多い日は

- ・家の窓や戸はできるだけ閉めておく。

- ・空気清浄機などを使用する。
- ・洗濯物や布団は家の中に干す。外に干す場合は、よく払って取り入れる。

#### ★花粉シーズン前に

- ・かかりつけのお医者さんに受診をする。
- ・十分な睡眠と規則正しい生活を心がける。

#### ■花粉症体質の誘因になり得る生活習慣など

- ・睡眠不足、ストレスが多い。
- ・食事が不規則で、外食や加工食品が多い。
- ・冷たいものをよく飲む。
- ・刺身などの生ものを好む。
- ・アルコールをよく飲む。
- ・運動不足。
- ・甘いものをよく食べる。
- ・家族に花粉症の人がいる。



問 保健センター ☎52-2188

## 第8回スポーツクラブ21ひょうご 上郡町クラブ 交流大会フロアーカーリング大会

2月4日（土）、スポーツセンターでフロアーカーリング大会が開催されました。この日は町内7つのスポーツクラブより13チーム、39人が参加しました。

白熱の試合の末、「船坂2」がチーム優勝を勝ち取りました。また、7クラブ中「スポーツクラブ21船坂」がクラブ優勝を果たし、4連覇を達成しました。

【結果】 優勝：船坂2 準優勝：船坂1 第3位：上郡A



### 広告

# 青少年を 有害環境から 守ろう

相生警察署  
からの  
お知らせ  
☎22-0110



進学や就職を機に、子どもに携帯電話やスマートフォンなどを購入する保護者も多いかと思えます。しかし、親の監視が及ばないところで違法・有害な情報へのアクセスや、出会い系サイトなどを通じて異性と知り合い、性的な被害に遭うといった事件が後を絶ちません。

- 子どもたちを守るため、次のことなどに注意しましょう。
- 子どもたちが携帯電話やパソコンをどのように使っているか確かめる。
  - 違法・有害な情報の危険性を教える。
  - フィルタリングサービスを利用し、健全なサイトにアクセスを限定して閲覧させる。

## 【平成29年1月末】上郡町内交通事故発生状況

交番(駐在)別	人身事故	死者	傷者	物損事故
上郡橋	2	0	3	2
上郡駅前	0	0	0	13
中野	1	0	1	11
梨ヶ原	1	0	1	5
八保	0	0	0	3
赤松	0	0	0	3
野桑	0	0	0	1
播磨科学公園都市	0	0	0	2
合計	4	0	5	40

## モロげんきくん健康ポイント事業 上郡町モロげんきくん元気帳の



交付者数1,968人 (2月末現在)

元気帳は、各地区公民館、スポーツセンター、保健センター、健康福祉課で発行しています。

元気帳の交付冊数は、年度内1人につき2冊を限度としています。元気帳を活用して、健康づくりに励みましょう。

## 保健カレンダー



月	日	内容	時間	開催場所
3月	15日(水)	3歳児健診	12時45分～	保健センター
4月	19日(水)	2歳児歯科健診	13時～	

## 休日当番医



月	日	医療機関	電話番号
3月	19日(日)	河原クリニック	☎57-2167
	20日(月)	大岩診療所	☎52-5000
	26日(日)	苔縄医院	☎52-5611
4月	2日(日)	三浦医院	☎52-0045
	9日(日)	高嶺診療所	☎52-6369
	16日(日)	岡田整形外科	☎52-5600

# 臨時休館のお知らせ

### ★図書館

3月1日(水)～31日(金)

図書館システム化の  
最終準備のため

4月1日(土)  
リニューアルオープン!



問図書館 ☎52-1125

### ★スポーツセンター 温水プール

3月30日(木)、31日(金)

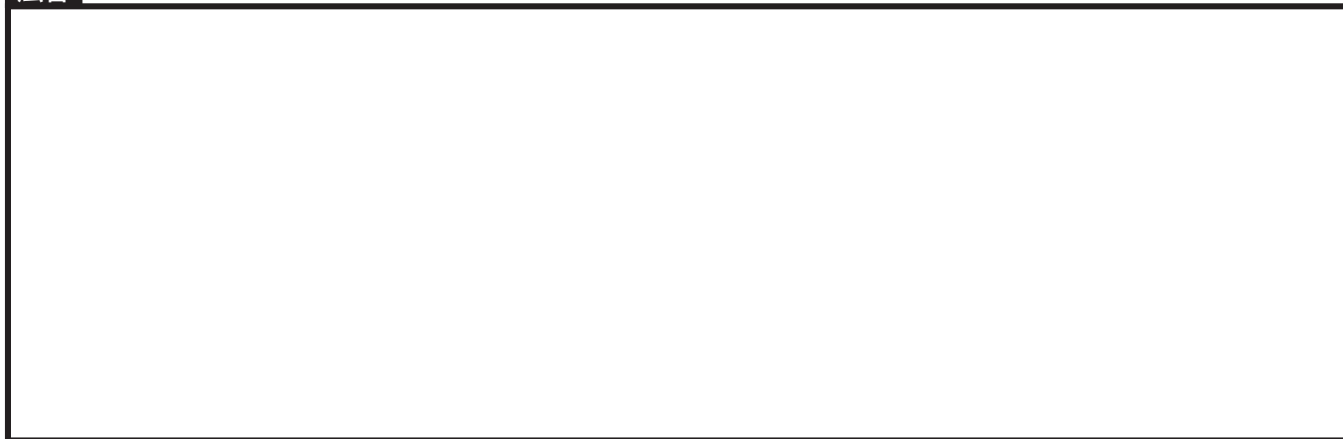
スポーツセンターの指定管  
理への移行のため

※他の施設は、開館してい  
ます。



問スポーツセンター ☎52-4433

## 広告





# 番組ガイド

平成29年3月27日～平成29年4月30日

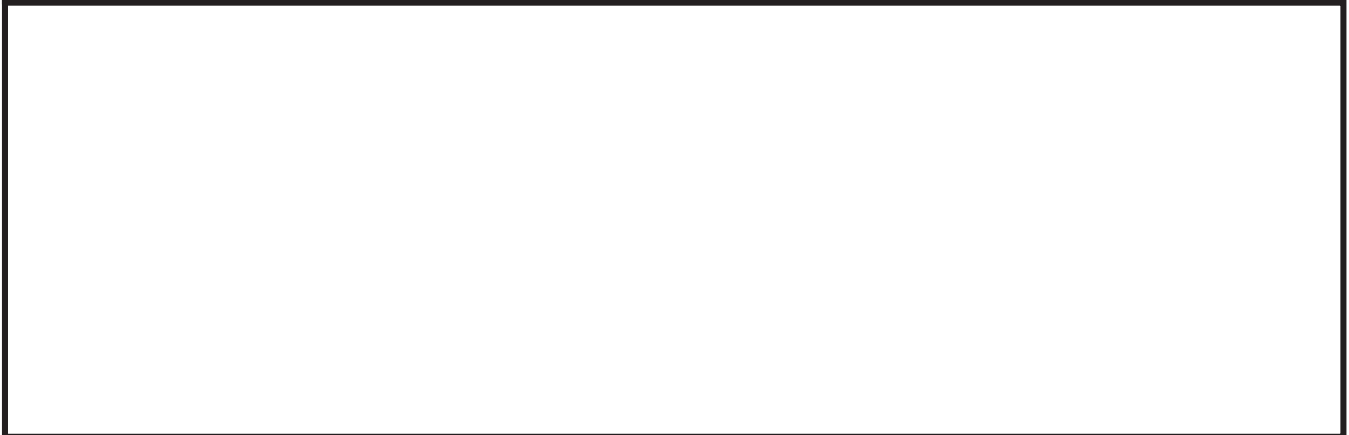
放送時間	昼	12:00～
	夕	17:00～
	夜	20:00～
	深夜	23:00～
	翌朝	7:00～

3/27 (月)	28 (火)	29 (水)	30 (木)	31 (金)	4/1 (土)	2 (日)
上郡中学校卒業式・千種川学園閉講式				週刊GoGoかみごおり 最新のニュース・話題 俳句・短歌、耳より情報 など		
3 (月)	4 (火)	5 (水)	6 (木)	7 (金)	8 (土)	9 (日)
議会定例会 (一般質問再放送)				週刊GoGoかみごおり 最新のニュース・話題 俳句・短歌、耳より情報 など		
田淵千洋議員 山田正議員	松本洋一議員 木村公男議員	大政正明議員 梅田修作議員	井口まさのり議員			
10 (月)	11 (火)	12 (水)	13 (木)	14 (金)	15 (土)	16 (日)
上郡幼稚園卒園式・上郡小学校卒業式				週刊GoGoかみごおり 最新のニュース・話題 俳句・短歌、耳より情報 など		
17 (月)	18 (火)	19 (水)	20 (木)	21 (金)	22 (土)	23 (日)
高田幼稚園卒園式・高田小学校卒業式				週刊GoGoかみごおり 最新のニュース・話題 俳句・短歌、耳より情報 など		
24 (月)	25 (火)	26 (水)	27 (木)	28 (金)	29 (土)	30 (日)
山野里幼稚園卒園式・山野里小学校卒業式				月刊GoGoかみごおり 今月放送したニュース・話題の総集編 俳句・短歌、耳より情報 など		

※都合により、放送時間・番組内容を変更する場合があります。ご了承ください。

	放送開始時間	番組内容	放送開始時間	番組内容	
えんしんネット 放送編成表	12:00	自主制作・提供番組	22:00	西はりま・サイエンスチャンネル	各時間とも、番組終了後、文字放送やサイエンスチャンネルなどを放送します。
	15:00	西はりま・サイエンスチャンネル	23:00	自主制作・提供番組	
	16:00	健康体操・お天気カメラ・天気	6:00	健康体操・お天気カメラ・天気	
	17:00	自主制作・提供番組	7:00	自主制作・提供番組	
	19:00	こんにちは県警です・ひょうごワイワイ・サイエンスチャンネル	10:00	こんにちは県警です・ひょうごワイワイ・サイエンスチャンネル	
	20:00	自主制作・提供番組	11:00	健康体操・お天気カメラ・天気	

## 広告



# くらしの相談窓口

内 容	開催日	時 間	お問い合わせ (場所)
人権相談	4月3日(月)	13時～16時	総務課 ☎52-1111 (役場4階402会議室)
行政相談	4月19日(水)	10時～12時	総務課 ☎52-1111 (役場3階301会議室)
家庭児童相談	4月5日(水)	9時～15時	健康福祉課 ☎52-1114 (役場2階対話室)
エイズ・肝炎相談 (予約制)	3月21日(火)	13時20分～	赤穂健康福祉事務所 ☎43-2321
	4月4日(火)		
	4月18日(火)		
栄養相談 (予約制)	4月14日(金)	9時30分～ 11時30分	
心配ごと (なんでも) 相談	3月23日(木)	13時30分～ 15時	社会福祉協議会 ☎52-2910 ☎080-1936-1067 (相談日のみ)
	4月13日(木)		
	4月27日(木)		
法律相談 (予約制・前日締切)	3月21日(火)	13時20分～ 16時	社会福祉協議会 ☎52-2910
	4月18日(火)		
教育相談 (カウンセリング)	毎週月曜	9時～17時	青少年育成センター ☎52-5500 ※相談日が祝日の場合は、お休みです。
教育相談 (電話・面接相談)	毎週火曜	9時～12時	
	毎週金曜		


## ●人口のうごき●

- 世帯数 **6,462世帯** (－4)
- 人 口 **15,552人** (－4)  
男性 7,560人 女性 7,992人

出生	5人	転入	41人
死亡	16人	転出	34人

2月末現在  
( )は前月比  
2月届出分

## 円心ウォーク百万歩運動を健康づくりの習慣に!



# 円心ウォーク 百万歩運動登録者数 **379人**

【2月の百万歩達成者】掲載希望なし (2月末現在)

ウォーキングは、いつでも・どこでも・ひとりでも手軽にできる運動です。健康でいきいきとした毎日を送るために「円心ウォーク百万歩運動」にぜひご参加ください。

## ✍ 編集後記

最近通勤途中にあるお家の庭に、梅の花が咲いているのを見かけました。まだまだ寒い日が続いていますが、少し周りを見回すと、町のいろんな所で春の到来をだんだんと感じることができるようになっていますね❀

鳥の巣箱づくり教室にお邪魔した時に、皆さん思い思いに木の枝や松ぼっくりなどを組み合わせ、個性豊かな巣箱を作っていました。できあがった素敵な巣箱にメジロなどの可愛い鳥が春を告げに来てくれますように、と取材をしていて温かい気持ちになった一日でした(\*^▽^\*) ㊥

※外字は、常用漢字で表記しています。同意を得ている方々のみ掲載しています。

氏名(敬称略)	年齢	自治会
金澤 美代子	84	宿東
岩本 千代子	96	與井
肥田 よしゑ	86	高田台6丁目
保村 修一	54	高田台6丁目
木村 綾子	86	梨ヶ原
西川 憲夫	69	駅中
山内 ハ江子	84	上栗原
廣岡 利和	65	河野原
秋葉 信男	75	東町3
北川 笑子	87	丹東
岡本 いづみ	47	東町1

おくやみ  
〔2月届出分〕

# 今月のオススメ情報

第4回 上郡地区

# フェスタ さくら

日時 3月26日(日)

10時～14時30分(小雨決行)

場所 鞍居川河口(通称桜トンネル)

獅子舞

よさこい

フリーマーケット

飲み物・食べ物の模擬店 **出店多数!**

問 上郡公民館 ☎52-4411

先着500人  
**福引き抽選**  
(空くじなし)  
**開催**



第11回

# かみごおり

# 桜まつり

日時 4月2日(日)

9時30分～15時30分(小雨決行)

場所 かみごおりさくら園、  
ピュアランド山の里周辺



さくらステージ

模擬店

宝さがし

じゃんけんゲームなど  
楽しい催しがいっぱい!

問 山野里公民館 ☎52-4599

# かみごおりさくら園&桜トンネル(鞍居川)ライトアップ

日時 3月24日(金)～4月16日(日)

点灯時間 18時～21時

※桜の開花状況によって、日程を変更する場合があります。

問 産業振興課 商工観光係 ☎52-1116

# わがまち 自慢



お母さん(山本ゆりさん)から一言  
**いつも元気いっぱい!**  
**たくさん遊ぼうね!**

募集中

可愛いお子さんや、大好きなおじいちゃん・おばあちゃん、仲良しグループ、ペットなど、皆さんに自慢したいことを募集しています!!

詳しくは、総務課 広報情報係(☎52-1111)まで



おなまえ

みつき  
**眺揮くん(3歳)**

ゆづき  
**唯月くん(1歳)**

栄町