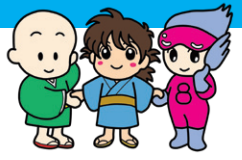


さわやかに歴史と未来の出逢うまち

広報

# かみごおり

Kamigori



9  
Sep.

2016年  
月号  
No562


## もっと教えて!外国の文化





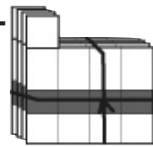
イングリッシュ チャレンジ



# ごみ(古紙類)の分け方・出し方を見直しましょう



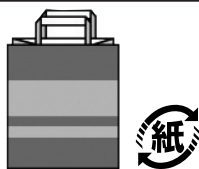
ごみを分別する時に、間違いや問い合わせの多い「古紙類」の分け方・出し方をお知らせします。分別をして、ごみの減量とリサイクルにご協力をお願いします。

<b>新聞</b>	<p>&lt;出し方&gt; 新聞とちらしを一緒に十字結束 ※紙袋不可</p>
<p>&lt;対象品&gt; 新聞、新聞の折り込み広告 ※新聞用の紙袋(紙のマークが入ったもの)は、「紙箱(紙製容器包装)」で出してください。</p>	

<b>雑誌</b>	<p>&lt;出し方&gt; 十字結束 ※紙袋不可</p>	
<p>&lt;対象品&gt; 雑誌、週刊誌、絵本、辞典、単行本、カタログ、パンフレット、ダイレクトメール、ハガキ、封筒など ※封筒などは挟み込んでください。 ※金具や付録のCDは取り除いてください。</p>		

<b>牛乳パック</b>	<p>&lt;出し方&gt; 洗って、開いて、乾かしてから、十字結束 ※ビニール袋不可</p>
<p>&lt;対象品&gt;  牛乳パック、ジュースのパックなど ※アルミコーティングされたものは「燃えるごみ」へ。</p>	

<b>段ボール</b>	<p>&lt;出し方&gt; 十字結束 ※箱のままは不可</p>	
<p>&lt;対象品&gt;  段ボール ※テープや針をはずし、畳んで出してください。 ※箱の中に詰め込んで出すことは不可。</p>		

<b>紙箱(紙製容器包装)</b>	<p>&lt;出し方&gt; 十字結束または「紙容器」マーク付の紙袋 ※ビニール袋使用不可</p>
<p>&lt;対象品&gt;  「紙容器」マークのついているもの 紙袋、包装紙、ティッシュの箱、お菓子の箱、一部のカップ麺容器、商品の包装で「紙容器」のマークがついているものなど</p>	<div style="display: flex; justify-content: space-around;"> <div style="text-align: center;">  <p>※箱は畳んで十字結束してください。</p> </div> <div style="text-align: center;">  <p>※カップや小さなものは、紙容器マーク紙袋使用可。</p> </div> </div>

## 【古紙類全般の注意点】

- ・ビニール袋に入れて出すことはできません。また紙袋は紙容器以外には使用できません。
- ・写真やカーボン紙、感熱紙、ビニールコーティングされた紙は、「燃えるごみ」で出してください。
- ・シュレッダーくず(細断された紙)は、「燃えるごみ」で出してください。
- ・紙の種類が混ざって出されたごみは、収集できません。

## ■ごみの収集日

新聞・雑誌の日、段ボール・牛乳パック・布類・紙箱類の日は、それぞれ2カ月に1回です。収集日は、地区別ごみカレンダーで確認してください。

※古紙類・布類はクリーンセンター(竹万)の回収ステーションへ持ち込み可。(無料)  
利用時間：月～金(祝日は除く) 8時30分～16時30分 事前連絡は不要です。

問 住民課 環境衛生係 ☎52-1115、クリーンセンター ☎52-0096

# 10月1日からB型肝炎が定期の予防接種に！

## ■対象者

平成28年4月以降に生まれ、生後1歳に至るまでの間にある乳児

※HBs抗原陽性の妊婦から生まれた乳児として、健康保険によりB型肝炎ワクチンの投与(抗HBs人免疫グロブリンの併用)の全部または一部を受けた乳児は、定期の予防接種の対象者から除きます。

## ■注意事項

今までに、任意接種でB型肝炎ワクチンの接種を受けた乳児は、受けた回数分の接種が終わっているものとみなします。今までの接種状況は、親子健康手帳で確認するか、かかりつけ医に確認してください。平成28年10月1日以前に接種された費用は、払い戻しはできません。

## ■接種回数

27日以上の間隔で2回

更に初回接種から139日以上を経過した後に1回

## ■町内の医療機関で接種を希望する方

予防接種実施医療機関を確認して、受診してください。



B型肝炎予防接種実施医療機関名	電話番号	事前予約の有無	持ち物
大岩診療所	52-5000	必要	親子健康手帳、健康保険証などの住所のわかるもの ※予診票は各医療機関、保健センターに設置しています。
河原クリニック	57-2167	不要	
光都プラザクリニック	58-0088	必要	
半田産婦人科医院	52-1000	必要	
三浦医院	52-0045	不要	

## <町外の医療機関で接種を希望する方>

接種前に、必ず保健センターで事前手続きをしてください。  
※手続きをせずに、接種を受けた場合は、全額自己負担になります。

問保健センター ☎52-2188

## 町長コラム ⑱ 「川まつりを終えて」



7月30日(土)は、朝8時からラジオ関西の「谷五郎の笑って暮らそう」に出演して川まつりを紹介した後、川まつりの神事と千種川の復興記念式典(久崎)に参加し、15時～21時までは川まつりと非常に長い一日でした。川まつりでは、チチコ釣り大会や水上運動会、親子DE工作、水かけまつりと、会場に子どもたちの笑顔と歓声が響き、夏休みの良い思い出になったのではないのでしょうか。特にチチコ釣り大会は、優勝者が低学年の部では6匹、高学年の部では7匹を釣り上げ、例年に比べるとハイレベルな大会だったと感じています。

ステージ部門においては、上郡高校の和太鼓部と箏曲部、コーラス部、司会を担当した放送部の皆さんに盛り上げていただきました。また、ヒップホップダンスも日ごろの練習の成果を感じさせる素晴らしい演技でした。8年ぶりに復活した上郡おどりもやぐらを囲んで、踊りの輪が二重三重に広がり、皆さん楽しく踊られていました。4年ぶりの花火大会も記念花火を交えて、30分間にわたって、上郡町の夜空に大輪を咲かせることができました。子どもたちにふるさとを感じてもらうため、元気で人情味あふれるまちづくりを進め、川まつりを来年以降も継続開催できるように仕組みを検討したいと考えます。

結びに、川まつりの開催にあたって多大なるご協力をいただいた皆様に、心より感謝申し上げます。

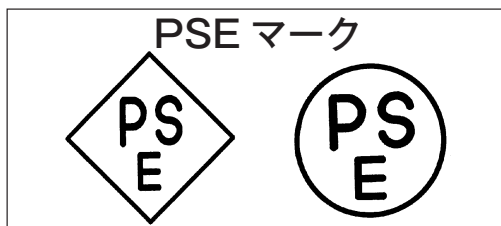
上郡町長 遠山 寛

# 電気柵による事故を防ぐために

昨年、静岡県伊豆町で、農作物の鳥獣被害防止のために設置された電気柵による死傷事故が起きました。電気柵を設置している方は、次の点を今一度確認し、安全確保の徹底をお願いします。

## ■安全確保のための確認事項

- ①電気柵を設置した場所には、人が見やすい位置に適当な間隔で、危険である旨の表示をしているか。
- ②電気柵は、電気用品安全法の適用を受ける電源装置(PSEマークの付いた電気柵用電源装置)を使用しているか。
- ③電気柵が、30ボルト以上の電源(家庭用コンセントは通常100ボルト)から電気の供給を受け、人が簡単に立ち入る場所に電気柵を設置する場合に、15ミリアンペア以上の漏電が起こった時に、0.1秒以内に電気を遮断する漏電遮断器が設置してあるか。
- ④電気柵に電気を供給する回路には、簡単に操作できる場所に、専用スイッチが設置してあるか。



問産業振興課 農林振興係 ☎52-1116

# 都市計画変更案の縦覧

都市計画変更案を次のとおり縦覧します。この案に対し意見のある利害関係人は、縦覧期間中に意見書を提出することができます。意見書を提出する方は、住所と氏名、年齢、案への意見をできるだけ具体的に記載した文書を提出してください。

## ■変更内容

### ◇西播都市計画下水道の変更

- ・排水区域の一部削除  
千種川床上浸水対策特別緊急事業により河川区域となった箇所排水区域の削除

### ◇西播都市計画地区計画(竹万地区地区計画)の変更

- ・「地区区分」の一部変更  
「戸建住宅地区」の一部を「沿道地区1」へ変更
- ・「建築物の用途の制限」の一部削除  
沿道地区2における建築してはならないもののうち、「自動車修理工場で作業場の床面積の合計が300㎡を超えるもの」の削除

## ■縦覧期間

10月4日(火)～18日(火) ※平日の執務時間内

## ■縦覧場所・意見書提出先 建設課

問建設課 まちづくり係 ☎52-1117

## 地域の農産物や畜産物を利用した 農家レストランを始めてみませんか?

兵庫県では、国家戦略特区の指定を受けて、一定の要件を満たす農家レストランを農用地区域内に設置できるようになりました。

農家レストラン設置の要件や設置までの手続きの流れなど、詳しい内容は、兵庫県のホームページを確認してください。

兵庫県 国家戦略特区 検索



問県企画県民部 特区推進課 ☎078-362-4378

## 上郡町地域活性化イベント 上郡ダンスフェスティバル 延期のお知らせ

9月4日(日)に開催が予定されていた特定非営利活動法人 円心主催の「上郡ダンスフェスティバル」が、台風の影響により10月2日(日)に延期されました。

皆様のご来場をお待ちしております。問特定非営利活動法人 円心 ☎52-6355

# 各種給付金の申請はお済みですか？

臨時福祉給付金、障害・遺族基礎年金受給者向け給付金（年金生活者等支援臨時福祉給付金）の対象となる可能性がある方に、9月上旬に申請書を送付しています。必要書類を添付し、健康福祉課まで提出してください。申請書が届いていないと思われる方は、下記の受付窓口まで連絡してください。（支給要件は、町ホームページから確認できます。）

■受付場所 健康福祉課

■申請期間 9月1日(木)～1月31日(火) 8時30分～17時15分(土日祝を除く)

ご注意ください！

今回の給付金は1回限りの給付です。また、個人情報保護の観点から、電話による受給の可否のお問い合わせには、お答えすることはできません。

問 健康福祉課 地域福祉係 ☎52-1114

## もの忘れ相談

もの忘れなどの気になる症状で、認知症の詳しい検査が必要か、専門の医師が個別相談に応じます。その他にも、認知症で困っている症状についても相談できます。（予約制）

■日時 10月21日(金) 13時～ ■場所 保健センター

■医師 魚橋病院 三木 昇司先生

■申込方法 10月12日(水)までに、地域包括支援センターへ電話で申し込みください。

問申 地域包括支援センター ☎52-1152



## こころのほっと相談

こころのほっと相談では、人間関係や育児、家族関係、健康、仕事など、どのような悩みでも相談ができます。精神保健福祉士による個別相談で、相談内容についての秘密は厳守します。ご家族など周囲の方のみの相談も受け付けています。（予約制）

■相談日 10月3日(月) ■場所 保健センター ■対象 16歳以上の方 ■料金 無料

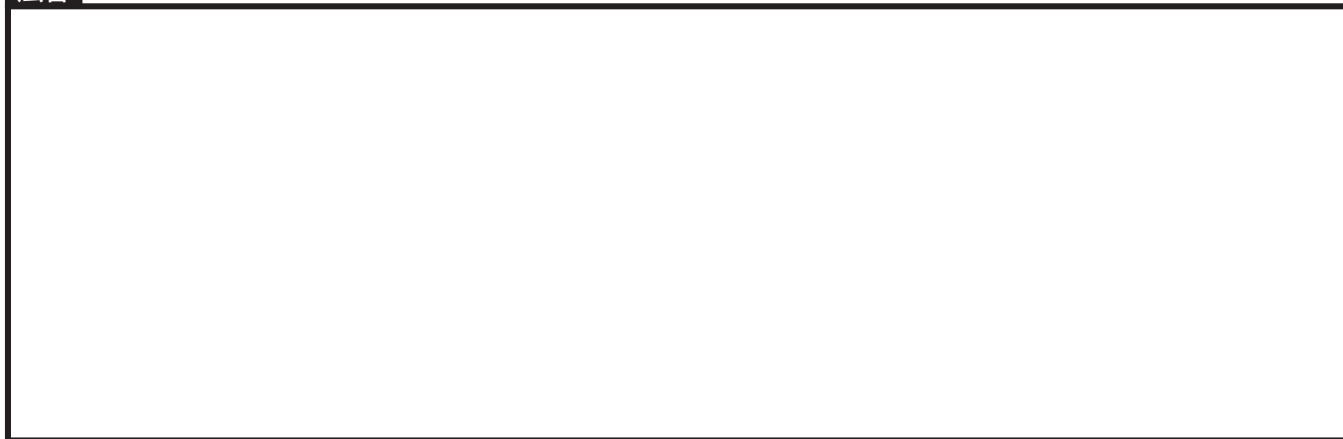
■時間 ①13時30分～ ②14時30分～ ③15時30分～

■申込方法 9月30日(金)までに、保健センターへ電話で申し込みください。

問申 保健センター ☎52-2188



広告





# スポーツの秋到来!!

皆さん、ぜひご参加ください!!  
観覧も自由となっていますので、会場へお越しく下さい。  
受付やお問い合わせはスポーツセンターまで♪

## 第51回 上郡町民体育大会 (後期) を開催!

10月30日・11月13日・20日(日) 8時30分～

### 秋季町民軟式野球大会

**場所** スポーツセンター野球場  
**受付期限** 10月21日(金) 19時 ※抽選会は、10月21日(金) 19時～  
**対象者** 町内在住・在勤者。協会登録チームは町外在住者、高校3年の野球部退部者も参加可能。  
**持ち物** ヘルメット、スパイク



11月5日(土) 13時～

### 町民弓道大会

**場所** 上郡高校弓道場  
**受付期限** 大会当日13時(現地)  
**対象者** 町内在勤・在学の高校生以上(弓道経験者)  
**競技内容** 近的立射方式 **持ち物** 弓具



11月11日(金) 9時～

### 秋季町民ゲートボール大会

**場所** 野桑コート  
**受付期限** 大会当日9時(現地)  
**対象者** 町内在住者  
**競技内容** 5チーム組合せリーグ戦  
**持ち物** スティック、審判員・主将の腕章、飲み物

11月6日(日) 9時～

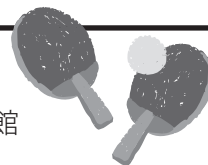
### 秋季町民バドミントン大会

**場所** スポーツセンター総合体育館  
**受付期限** 10月29日(土) 20時  
**対象者** 町内在住・在勤・在学またはバドミントンクラブが出場を認めた方  
**持ち物** シューズ、ラケット

11月13日(日) 9時～

### 秋季町民卓球大会

**場所** スポーツセンター B&G体育館  
**受付期限** 大会当日9時(現地)  
**競技内容** 団体戦(1チーム3人)、ダブルス  
**持ち物** ラケット、シューズ



11月27日(日) 9時15分～

### 秋季バレーボール大会

**場所** スポーツセンター B&G体育館 **受付期限** 11月23日(水・祝) 18時  
**対象者** 中学生以上の町内在住・在勤者。チーム全員が在住・在勤でなくても出場可。  
**競技内容** 6人制。人数が揃わない場合でも、当日チーム間で調整できるため、申込可。  
**持ち物** シューズ



問申スポーツセンター ☎52-4433

## 短歌・俳句大会 作品を募集します

皆様のご応募をお待ちしております。  
小・中学生、高校生の方々の作品も大歓迎!

- 短歌 1人2首以内、未発表の作品
- 俳句 1人3句以内、未発表の作品
- ※短歌・俳句ともに、楷書で記入し、漢字には必ずフリガナを付けてください。
- 応募資格 町内または近隣市町村在住の方
- 出品方法 短歌・俳句ともに、官製ハガキに応募作品・住所・氏名・年齢・電話番号を記入し、上郡町生涯学習支援センター(〒678-1231上郡町上郡459-1)に郵送してください。
- 応募期限 10月8日(土)

### 短歌・俳句大会

■大会日程  
短歌大会 11月13日(日) 9時30分～  
俳句大会 11月13日(日) 13時～

■大会会場  
生涯学習支援センター 中ホール  
◎優秀作品に選ばれた方には、大会当日、賞状を贈呈します。

問申生涯学習支援センター ☎52-1125



# 環境を学ぶバスツアー参加者募集



町内で地球温暖化防止の啓発活動を行う上郡エコサークルの皆さんと、環境を学ぶバスツアーに参加しませんか。

■日時 10月27日(木) 8時20分集合 17時30分解散

■見学場所

◎岡山和気ヤクルト工場(環境の保全に積極的に取り組む企業)

- ・岡山県賀陽ループ橋(眼下に高梁市の町並み)
- ・高梁国際ホテル(昼食)

◎備中吹屋ふるさと村(石州瓦とベンガラ色の外観で統一されたレトロタウン)

- ・道の駅 賀陽(買い物)

■対象者 町内在住で環境に関心のある方

■参加費 6,500円(当日徴収)

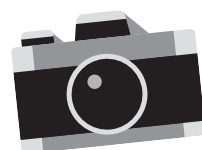
※当日欠席の場合は、キャンセル料50%が必要です。

■定員 先着40人

■申込方法 10月11日(火)までに住民課へ電話で申し込みください。

問申 住民課 環境衛生係 ☎52-1115

# 上郡撮鉄写真コンテスト作品募集



町内の四季折々の「鉄道のある風景」を題材とした写真を募集します。

■応募規格

- ①町内で撮影した未発表のもの。
- ②大きさは2Lサイズ。家庭でプリントする場合は、写真専用紙にプリントすること。
- ③額装や合成写真、組み写真は不可。
- ④概ね3年以内に撮影をしたもの。
- ⑤応募点数は1人3点まで。
- ⑥スマートフォンで撮影された写真も可。

■応募期間 10月7日(金)～11月18日(金)

■応募資格 プロ・アマチュアを問わず、撮影マナーをしっかりと守れる方

応募方法など詳しくは、役場や生涯学習支援センター、町内各地区公民館に設置の募集要項か、町ホームページを確認してください。

問申 JR上郡駅利用促進協議会事務局(産業振興課内) ☎52-1116

郷土資料館 秋季特別展

# 「世界が認めた大鳥圭介」展

平成27年7月にユネスコ世界文化遺産に登録された明治日本の産業革命遺産群と、大鳥圭介のイギリス・アメリカでの産業視察とその成果を紹介します。



■開催期間 10月15日(土)～12月4日(日)  
※月曜休館

■開催場所 郷土資料館 2階 特別展示室

■入館料 無料

■開場時間 9時～16時30分

問 郷土資料館 ☎52-3737

広告

# 人事行政の運営状況を公表します

人事行政の公平性と透明性を高めるため、町では町職員の任命や給与、勤務条件などの状況を公表しています。平成27年度の人事行政運営状況の主な項目は下記のとおりです。詳しくは町のホームページで確認できます。

## ■職員の任免・職員数に関する状況

総職員数 162人 (H28年4月1日現在)  
(H27年度退職者数5人、H28年度新規採用者数2人)

(1)部門別職員数(各年4月1日現在) 単位:人

職種区分	H25	H26	H27	H28
一般行政部門	111	118	116	107
特別行政部門 (教育職)	36	34	29	33
公営企業等 会計部門	18	19	20	22
合 計	165	171	165	162

## ■職員の給与

(1)1人あたりの支給額 (H27年4月1日現在)

区 分	平均給料月額	平均年齢
一般行政職	306,476円	39.5歳

(2)初任給の状況 (H27年4月1日現在)

区 分	大 卒	短大卒	高 卒
一般行政職	174,200円	157,700円	146,500円

(3)主な職員手当 (H27年度)

手当名	内 容			
扶養手当	扶養親族を有する職員に対して支給 ●配偶者 月13,000円 ●その他 月6,500円 (満16～22歳の者は年度初め～年度末まで5,000円加算)			
通勤手当	●自家用車などで通勤する場合 距離に応じ、月2,100円～26,700円を支給 ●交通機関を利用して通勤する場合 運賃相当額(上限月55,000円)を支給			
期末手当	27年度支給割合	期 末	勤 勉	計
	6月	1.225月分	0.75月分	1.975月分
	12月	1.375月分	0.85月分	2.225月分
	計	2.60月分	1.60月分	4.20月分
管理職手当	副課長級以上の管理職員に対して支給 ●理事、危機管理監、技監および総務課長 60,000円 ●その他の課長および課長相当職 40,000円 ●副課長および副課長相当職 20,000円 ●幼稚園長および保育所長 20,000円			

※上記以外に、住居手当、超過勤務手当、管理職特別勤務手当、宿日直手当、特殊勤務手当などの手当があります。

(4)特別職の報酬などの状況 (H27年度)

	区 分	月 額	その他手当
給 料	町長	620,800円	通勤手当、 扶養手当 (教育長のみ)
	副町長	606,100円	
	教育長	577,150円	
報 酬	議長	375,000円	
	副議長	286,000円	
	常任委員会委員長	261,000円	
	議会運営委員会委員長	261,000円	
	議員	257,000円	

※上記の給料月額、H27年4月1日から実施している給料減額後の額です。

給料減額率は、町長20%、副町長5%、教育長3%、議員等報酬5%です。

また、上記の特別職などには4.05月分(6月期:1.875月分、12月期:2.175月分)の期末手当が支給されます。

## ■職員の勤務時間、その他の勤務条件の状況

(1)勤務時間(標準)

毎週月～金曜日 8時30分～17時15分

※休憩時間 12時～13時

(2)休暇制度

有給休暇には、年次・夏季・病気休暇や産前・産後・服喪・結婚休暇などがあります。

また、無給休暇として組合・介護休暇や育児休業などがあります。

主な休暇の取得状況など

休暇区分	取得状況など	休暇区分	取得状況など
年次休暇	平均使用日数 7.1日	服喪休暇	取得件数 12件
		結婚休暇	取得件数 1件
夏季休暇	平均使用日数 3.8日	病気休暇	取得件数 13件
		育児休業	取得件数 4件

## ■職員の分限・懲戒処分状況 (H27年度)

休職(心身の故障)により延べ2人の職員を分限処分しています。

## ■その他

(1)職員研修の状況・勤務成績の評定状況 (H27年度)

職員研修では、119人の職員を派遣しました。

また、職員の勤務成績は、H27年度に人事評価制度の試行を行い、H28年度から本格実施を行っています。

(2)職員の福祉および利益の保護の状況 (H27年度)

福利厚生制度として総合健診および定期健診を実施し、158人の職員が受診しています。また、公務災害が2件発生しています。これ以外に職員の共済組合事業(組合員数168人)や互助会事業(会員数168人)などがあります。

問 総務課 総務係 ☎52-1111

## 平成29年度 町立幼稚園入園願書の 受付

平成29年度の町立幼稚園の入園願書を受付します。

### ■対象の幼児

#### 【年長】

平成23年4月2日～平成24年4月1日生まれ

#### 【年少】

平成24年4月2日～平成25年4月1日生まれ

### ■受付期間

10月3日(月)～21日(金) 9時～16時

### ■申込方法

各幼稚園にある入園願書に必要事項を記入して、各幼稚園へ提出してください。

### 問申上郡幼稚園

☎52-0499

山野里幼稚園

☎52-1200

高田幼稚園

☎52-2068



## 出張!女性のための働き方セミナー 自分の良さを見つける講座

「働きたいけれど、一歩がふみ出せない」、「自分に自信を持ちたい」と思うことはありませんか?この講座では、専門の講師からのアドバイスなどで、「自分のことを知り、自分の良さに気づく」、「自己肯定感を高める」ためのヒントを見つけます。



楽しく学んで、就職活動・仕事・家庭に活かしてみませんか?講座中の一時保育もありますので、ぜひご参加ください!

■日時 10月19日(水) 10時30分～12時

■場所 生涯学習支援センター 研修室2

■講師 藤原 寛子さん(社会保険労務士、キャリアカウンセラーなど)

■申込方法 10月11日(火)までに、教育総務課へ電話またはメールで申し込みください。

問申教育総務課 総務・文化財係 ☎52-2911  
Eメール: syakai@town.kamigori.lg.jp



あたりまえの幸せは、  
あたりまえじゃないから。

喜田ひかる

## 40歳になったら 特定健診!

問健康福祉課 国保介護支援室 国保年金係  
☎52-1125

## 役場の公式Facebookページが新たに開設 上郡町の魅力や 暮らしに役立つ情報を発信!

上郡町役場の公式Facebookページが新たに開設されました。Facebookページでは、町の魅力や取り組み、暮らしに役立つ情報をタイムリーにお届けしますので、皆さんぜひご覧ください。



また、既に運営中の「上郡町観光情報」のFacebookページでは、町のイベントや魅力的なスポットを引き続きお知らせしていきます。

■上郡町役場FacebookページURL

<https://www.facebook.com/kamigori/>

■上郡町観光情報FacebookページURL

<https://www.facebook.com/town.kamigori.kankou/>

問総務課 広報情報係 ☎52-1111



## 中野・松岡選手が遠山町長を表敬訪問 日本一を掴んだ快挙を報告

「第33回全日本小学生ソフトテニス選手権大会」の女子ダブルスで優勝した中野莉子選手と松岡琴美選手が、8月9日(火)、優勝報告をするために町長室を訪れました。

上郡ジュニアクラブに所属する中野選手と生野ジュニアクラブ(朝来市)に所属する松岡選手は、日本一を共に目指すために、2年前からペアを結成。普段は各クラブで練習を行い、大会が近くなると、県の強化練習で一緒に練習を数回行います。

優勝できた理由を尋ねると、松岡選手は「自分のできることをやりきれたから」、中野選手は「相手にどんな球を打たれてもあきらめなかったから。」と話しました。



トロフィーと賞状を手にする中野選手(左)と松岡選手

## 溶かして磨いて銅鏡を作ろう 銅鏡づくりに挑戦

8月19日(金)～21日(日)の3日間、郷土資料館で行われた夏季の歴史体験学習「銅鏡づくり」に、計70人が参加しました。

参加者たちは、初めに銅鏡の歴史や種類の説明を受けて、銅鏡の知識を深めた後、実際に銅鏡づくりに挑戦。まず低融合金を鍋で溶かし、鑄型に流し込みました。そして、5分ほど経ったら鏡を型から取り出し、紙やすりや研磨剤で鏡面や側面を50分ほど磨き込みました。

作業を終えた参加者は、「合金を溶かす作業が熱かったり、磨く作業が大変でした。家に帰ってからもう少し磨いてみたいと思います。きれいに磨き終えたら、机の上に飾りたいです。」と、完成品を手に話しました。



完成した銅鏡を手に笑顔を見せる参加者たち

## みんなが笑顔で暮らせる方法を考えよう プレスクールかみごおりで人権教室

8月23日(火)、プレスクールかみごおりで人権擁護委員による人権教室が開催されました。

初めに人権擁護委員の野村道子さんが、いじめや自分らしさ、思いやりをテーマにした紙芝居「白い魚とサメの子」を上演。子どもたちは、真剣に耳を傾けていました。

紙芝居が終わった後に、「自分らしさや誰にも負けないことは何ですか?」という質問に、子どもたちは「歌うこと!」、「ピアノ!」、「怪獣と戦うこと!」など、元気いっぱいに発表しました。

また、教室の最後には、人権イメージキャラクターの人KEN あゆみちゃんと握手したり、写真を撮ったりして、ふれあいました。



紙芝居に聞き入る子どもたち

## 地域でつながろう 船坂地区で子ども野外活動

8月28日(日)、旧船坂小学校で地域の子どもたちが野外活動を行いました。この活動は、船坂小学校区村づくり委員会が、船坂地区で育った子どもたちが、世代間交流と体験的な活動を通じて、大きくなって人間関係に悩むことなく活躍できることを願って開催したものです。

子どもたちは、地域の人たちと一緒に竹でお箸や食器などを作り、そうめん流しを行って楽しいお昼の時間を過ごしました。その後、子どもたちは飯ごう炊さんに挑戦。大人たちが作ったカレーと一緒に炊き上がったご飯を頬張り、「みんなで食べると美味しいね。」と、にこにこ笑いながら夕食を食べました。

夕食後には、体育館でキャンドルを囲み、ゲームで友達や地域の人たちとふれあいを深め、夏休みの楽しい思い出をつくりました。



そうめん流しを楽しむ子どもたち



## ウォーキングの後はモロヘイヤで元気回復! 第4回モロヘイヤウォーク

8月6日(土)、第4回モロヘイヤウォークに町内外から54人が集まり、上郡駅から千種川河川敷や旬彩蔵を巡り、3.5kmの道のりを歩きました。ゴール地点の観光案内所では、案内所やいすみ会、商工会の皆さんが、冷やしモロどんやモロどんぶり、モロヘイヤスムージーで参加者たちをおもてなし。参加者たちは、モロヘイヤ料理に舌鼓を打ち、暑さとウォーキングによる疲れを吹き飛ばしました。

参加者は、「モロヘイヤが食べられると思い、初めて上郡町にやってきました。歩いた距離は長くなかったですが、暑くて大変でした。冷やしモロどんは、麺のキメが細かく、食べやすかったです。プレゼントのモロヘイヤの葉や苗、レシピ集を活用して、家でもモロヘイヤ料理を作りたいです。」と話しました。



ゴール記念にモロヘイヤの葉と苗を受け取る参加者

## オールイングリッシュでコミュニケーションに挑戦! イングリッシュ チャレンジ

8月8日(月)～10日(水)の3日間、町内の小学生67人が、イングリッシュチャレンジに参加しました。講座の中で使われる言語は、英語のみ。子どもたちは、町内小中学校の外国語指導助手(ALT)と英語の歌を歌ったり、体を動かすゲームをしたり、すいか割りをしたりしながら、コミュニケーションを楽しみました。また、ALTの出身国の写真を使って、外国の食べ物やファッション、文化などへの理解を深めました。

1日目の講座に参加した1年生の児童は、「全部英語なのが難しかったけど、「おはよう」は英語で「グッドモーニング」とあいさつすることがわかった。すいか割りやお昼ごはんのホットドッグの具を英語で注文したのが、楽しかったです。」と話しました。



ホットドッグの好きな具を英語で注文する子どもたち

## 上郡中学校の生徒が全国大会出場 全国大会での意気込みを語る

全国中学校体育大会に出場を決めた上郡中学校女子ソフトテニス部の川畑莉子選手と平岡琴恵選手、同校柔道部の衣笠裕美子選手が、8月15日(月)に町長室を訪れ、遠山町長に決意表明を行いました。

川畑選手は「全国では兵庫県代表として、悔いのないプレーをしたい」、平岡選手は「2人の持ち味は攻めのプレーなので、全国でも攻めの姿勢で挑みたい」、衣笠選手は「全国大会でも優勝したい!」と意気込みを語りました。

8月末に行われた各大会の結果は、川畑選手・平岡選手は、女子個人戦2回戦で惜敗となりましたが、衣笠選手は女子個人戦63kg級で見事全国3位の成績を収めました。



力強いガッツポーズを見せる川畑選手(左)、平岡選手(中央)、衣笠選手

## 幅5cmのベルト上をバランスよく一歩ずつ! スラックライン体験教室

8月20日(土)、スラックライン体験教室が鞍居ふるさと館で開催され、約100人が集まりました。スラックラインは、幅5cmのベルト上を歩いたり跳ねたりするスポーツ。初めはベルト上に立つことも苦戦していた参加者たちでしたが、インストラクターから「視線は前!」や「背筋を伸ばして、腕はリラックスして。」などのアドバイスを受け、次第に歩いたり、しゃがんだり、ジャンプしたりと上達していきました。

また、練習の間にインストラクターのパフォーマンスが披露され、迫力のあるジャンプや回転技が成功すると、会場から歓声と拍手がわき上がりました。

参加者は「バランスが取りにくく、後ろ向きに歩くのが難しかった。ジャンプが成功して楽しかったです。」と話しました。



ベルト上でバランスを取りながら、歩みを進める参加者

## 上郡町の偉人

## 大鳥圭介

「鵬程万里」  
ほうていばんり

第二十一回

著者

中川由香

「学問の弁」は、明治十九年三月、圭介が東京大学工学部の開設の際に講演したものです。

工部省廃省に伴い、圭介が学長を勤めた工部大学校は、東京大学工学部に統合されました。この頃圭介は元老院議員の任にあり、この直後に学習院学長を兼ねます。国作り最先端の官僚から教育者として次世代を訓導する立場への過程にある時期です。日本が目まぐるしく成長する明治中期において、これからの学問について次代を担う若者への圭介の訓示は示唆に富み、その内容は東京学士会院雑誌に収録されました。

まず圭介は学問を定義します。面倒な字を多く覚え、難しい本を数百も読む人を先生として尊敬するが、それでは学問として不十分だ、学問は、知恵を磨き衣食住で人を助け自分をも利し、天地の事物について昔を考え、今を知り、未来のことを推察するものと述べます。

圭介の生きた江戸末期から明治中期に至るまで、学問は大きく様相を変えました。圭介の幼少時、いろは、一二三に始まり、四書五経が高等教育でした。明治に移り、主要科目は歴史、地理、語学、経済、物理、化学、数学などに変わりました。圭介は「日本には漢学をはじめ書典や制度が伝わったが、大抵は空虚で現在の人間社会に実益はほとんどない。本邦の薬物医学農業商法も現在の土台ではあるが、習得に年月がかかりすぎる」とします。圭介は五年かけ

て儒学漢学を学び、それを確かな自身の素養としていますが、「自分のごとき浅学でも十年以上の光陰を費やして必要事項の十分の一も知らない」と見なしました。古代を学び現世後世の事を見抜き、思想を発達させるのも必要だが、世界の構造と原理を説明し人間の実益を進める学問が重要であると、圭介は本質的な実利の視点で述べます。当時、人間に欠かせない事物でアジアが発明したものは、磁石、陶器、絹糸程度。一方欧米は、時計、蒸気機関、蒸気船、列車、写真、電信、電話、電灯などを発明し、これら発明は皆実学によると、圭介は列挙します。そもそも学問に日本流、中国流、西洋流などの区別はないと、現実的な見方を示します。圭介は自身の土台や分野、事の東西にこだわらず、常に変遷する時代の必要性を冷静に鋭く見抜いています。

人間は古今を通観し知識を蓄え、清廉で、親戚仲良く子孫が無事であれば幸せであるのに、なぜそれが難しいのか。それは、日本人は武の気風は重んじるが、苦業力行を忍耐する性質が乏しいからとします。加えて、物理をわきま工業を理解し、商業の駆け引きに熟練し事業を發展させ、身にも国にも利したいものであるのに、物理学に暗く、農工商に迂遠であり、従来経験だけで判断し、時勢に疎いからだ指摘します。そこで、新知識を得て年々刊行される

新しい書を間断なく通読し蘊奥を極め、ただ外国を模倣するのではなく、外国人の気づかない新しい事を研究発見し、名誉を海内に示すべきと圭介は述べます。これは技術の日進月歩が続く現代も全く同様で、日本の研究開発者はこの精神を担い続けています。

「アジアの面積は欧州の六倍もあり、人口は二倍。であるのに農工商も外交も欧州人に蔑視され頭が上がらないのは、泣くにも泣かれない嘆かわしい次第である。日本はアジア中屈指の独立国だ。その国民であるからには、学問の真価を認識し、勇敢進取、百折不撓の気象を養い、実利を研究し、実業に勉励し、死学問と活学問とを分別し、遠大な功績を将来に期し、日本人の品位を高め、アジアの代表、先覚者とならんことを、少壮有為の人に望む」と圭介は結論づけます。日本だけではなく世界の中のアジア、アジアの先覚として日本人の代表者であれ、という視点です。

これが講演された明治中期は、世界の国々が次々と植民地化される中で、日本は列強に並び立とうとし、不平等条約改正に向け舵を切った時期です。論説は、国を担う若者に対し、世界においてアジアを代表する視野を与えるものでした。圭介のスケールの大きさが読み取れます。洋学者の経歴や洋行経験の豊富さから、圭介は無条件で欧米礼賛を行う人物であるように描かれる事があります。しかし圭介は日本を誇りとし、欧米を超える為に日本の発展を導き続けた和魂洋才の人物であることが、この講演録からも読み取れます。



## 女性のがん検診を受けましょう

近年、20～40歳代で子宮がんや乳がんを発症するケースが急増しています。「まだまだがんには関係ない」、「気になった時でいいわ」と敬遠されがちな女性のがん検診ですが、この機会に検診を受けましょう。

### ■子宮がん検診・乳がん検診の実施時期 9月～12月

広報6月号と一緒にお届けした「町ぐるみ健診のご案内」に掲載している実施医療機関に直接または予約をしてから受診してください。

※町外の医療機関で受診できる方：受診券または無料クーポン券を持っている方（対象の方には、保健センターまたは国保年金係から5月末に個別で送付しています。）



### ■持ち物 健康保険証、受診券または無料クーポン券(対象の方は必ず持参)

※受診券や無料クーポン券を紛失した方は、保健センターで再発行の手続きをしてください。

※「子宮がん検診のお知らせ」に掲載している野村医院（太子町）の検診時間（午前）に誤りがありません。正しくは下記のとおりです。受診の際には、ご注意ください。

（誤）9時～12時30分 ⇒ （正）9時～12時

問保健センター ☎52-2188

## あなたの悩み、ひとりで悩まず、相談してください

日本では、自殺によって年間24,000人以上のいのちが失われています。自殺に至る多くの方は、悩み苦しみながら死に追い込まれています。

### ■自殺を考えている人の出すSOSサインを見逃さないで

- ・口数が減った
  - ・閉じこもりがちになった
  - ・お酒の量が増えた
  - ・眠れていない
  - ・食欲がない
  - ・人付き合いを避けるようになった など
- このようなサインを出している人がいたら、声をかけてください。

### ■相談窓口

悩みは相談することで軽くなります。一人で悩まずに、地域の相談窓口へ相談してください。

相談窓口	電話番号	受付時間
保健センター	52-2188	月～金：8時30分～17時15分
青少年育成センター	52-5500	
赤穂健康福祉事務所	43-2321	月～金：9時～17時30分
兵庫県のいのちと心のサポートダイヤル	078-382-3566	月～金:18時～翌8時30分 土日祝:24時間
はりまいのちの電話	079-222-4343	14時～翌日1時
自殺予防いのちの電話	0120-738-556	毎月10日 8時～翌日8時

### 広告





役場各課への  
お電話は  
直通番号を  
ご利用ください

# エイドちゃんの 情報STATION

ステーション

役場各課・関係機関  
直通電話 (市外局番0791)

議会事務局	☎52-3512
企画政策課	☎52-1112
総務課 (代表)	☎52-1111
税務課	☎52-1113
住民課	☎52-1115
・にしはりま環境事務組合	☎0790-79-8550
健康福祉課	☎52-1114
・障害者支援センター	☎57-2233
・訪問看護ステーション	☎52-2400
・保健センター	☎52-2188
・国保介護支援室	☎52-1152
・地域包括支援センター	☎52-1152
産業振興課	☎52-1116
・観光案内所	☎52-6959
農業委員会	☎52-1116
建設課	☎52-1117
上下水道課 [與井380番地]	
・上水道係	☎52-0097
・下水道係	☎52-1119
会計課	☎52-1120
[教育委員会]	
教育総務課	☎52-2911
・生涯学習支援センター	☎52-1125
・つばき会館	☎52-1125
・郷土資料館	☎52-3737
・スポーツセンター	☎52-4433
・学校給食センター	☎57-3633
教育推進課	☎52-2912
・青少年育成センター	☎52-5500
・子育て学習センター	☎52-6181
社会福祉協議会	☎52-2910

## 若者サポステ出張相談

15歳からおおむね39歳までの方を対象に「ひめじ若者サポステーション」の相談員が職業選択に関する活動や心構えの支援、アドバイスなどの個別相談を行います。(事前予約制)

相談日 9月20日(火)

相談時間 ①10時～②11時～③12時

場所 役場第2庁舎 小会議室

問 産業振興課 商工観光係

☎52・11116

## ハローワーク移動雇用相談

「ハローワークあいおい」より専門の相談員を招き、移動雇用相談を実施します。就職相談を希望する方は、ぜひお越しください。(事前予約制)

日時 9月21日(水)、10月19日(水)

両日とも13時30分～

場所 役場第2庁舎 小会議室

内容 就職の情報提供、紹介など

定員 5人

問 産業振興課 商工観光係

☎52・11116

## 町営住宅の入居者募集

普通町営住宅

■ハイツあゆみA棟 202号

(2LDK)

建物構造 RC造4階建

所在地 竹万2330番地

家賃月額 20,100円～29,900円

900円

入居可能人数 2人以上

申込期間 9月29日(木)～10月13日(木)

8時30分～17時15分

※土日を除く

住宅見学日 9月29日(木) 8時

30分～11時30分(役場へ必ず来庁してください)

## 当たってにっこり 地元もほっこり



オータムジャンボ宝くじの売上金の約4割は、市や町の住み良いまちづくりに活用されています。売上金は、各都道府県の販売実績などに応じて交付されるので、ぜひ、兵庫県内の宝くじ売り場でお買い求めください。

●発売 9月26日(月)～10月14日(金)

問 (公財) 兵庫県市町村振興協会  
☎078-322-1151

抽選日 10月17日(月)  
入居許可日 11月1日(火)  
申込条件や書類などの手続きがありますので、詳しくは建設課までお問い合わせください。

問 建設課 まちづくり係

☎52・11117

## 広告

**期間限定！ケーブルテレビ  
加入促進キャンペーン**

町ケーブルテレビの自主放送では、地域の話題や保育所・幼稚園・学校行事、議会中継、災害時での緊急情報、くらしに役立つデータ放送などの提供を行なっています。ぜひこの機会にご加入ください。

テレビサービス利用料の減免基準などは、町ホームページまたは左記までお問い合わせください。

**キャンペーン内容** ケーブルテレビ加入時の工事費などが減額され、46,000円で加入できます。

※期間外に比べ、最大59,600円もお得に加入できます。  
※対象条件があります。

**キャンペーン期間** 実施中～10月31日(月)

**問申総務課 広報情報係**  
☎52・1111

**10月17日～23日は  
行政相談週間**

行政相談では、総務大臣から委嘱された行政相談委員が、皆さんの行政に関する意見や要望、苦情などの相談に応じます。そして、その相談の解決や実現に努め、皆さんの声を行政運営の改善に役立

てます。

10月17日(月)～23日(日)は、行政相談週間です。町では定期的に行政相談を開催しており、行政相談週間の期間には、次のとおり行政相談を開催します。

**日時** 10月19日(水) 10時～12時  
**場所** 役場3階301会議室

**問 総務課 総務係**  
☎52・1111

**正しい知識をもって  
結核の予防を**

結核とは、結核菌によって主に肺に炎症が起る病気です。

日本では平成26年中に19,615人の結核患者が発生しています。

また、全国では2,099人が結核で亡くなっており、結核は決して過去の病気ではありません。

結核は結核菌が咳やくしゃみと一緒に空気中に飛び散り、それを周りの人が吸い込むことによって感染が起ります。通常は免疫力が菌の増殖を抑えますが、抑えきれなくなると結核を発病します。

**結核の主な症状** 咳や痰、微熱、血痰、食欲低下、体重減少

咳などの症状が2週間以上続く場合は、必ず医療機関を受診しましょう。

**予防のポイント** ①予防接種(B・C

G)、②マスク着用などの咳エチケット、③定期健診、④有症状時の早期受診

結核を発病しても、一定期間正確に服薬すれば治ります。健康福祉事務所(保健所)では、結核の治療に関する支援をしています。

**問 赤穂健康福祉事務所**  
☎43・2321

**献血にご協力をお願いします！**

病気やけがなどで輸血を必要としている方の尊い生命を救うため、日本赤十字社では、17歳～69歳までの健康な方に献血のご協力をお願いしています。

- 日時 10月3日(月) 10時～11時45分、13時～15時30分
- 場所 役場玄関ホール

※血圧やコレステロールの薬を飲んでいる方でも献血できる場合があります。

**問保健センター** ☎52-2188



**広告**



# スポーツニュース



**B & G スポーツ大会兵庫県大会  
(水泳の部) 7月3日**

(区分：小学3～4年ⅡA、小学5～6年ⅡB)

【男子】▼50MバタフライB②寺尾達樹▼50M背泳ぎB①久保翔▼50M自由形A②森田裕基▼50MバタフライA②森田裕基▼50M背泳ぎA①赤松与一▼50M自由形A③赤松与一

【女子】▼50M背泳ぎB②赤松隼▼50M背泳ぎA①寺尾若葉▼50M平泳ぎA①寺尾若葉

**第15回JA兵庫西年金友の会ふれあいゲートボール大会 7月5日**  
①高山チーム②栗別チーム③尾上チーム

**第20回備前市長杯ソフトテニス大会 7月10日**

【男子】▼5・6年の部③山本泰生・為本江馬ペア▼4年以下の部③岸田瑛稀・西崎奏斗ペア

【女子】▼5・6年の部①有古葉芳・高嶺少年野球部

山本歩果ペア▼4年以下の部①平岡未央・岡村紗来ペア

**第24回近畿小学生選手権ソフトテニス大会 7月9・10日**

【男子】▼団体③兵庫A(高上淳大・青木駿英ペア)

【女子】▼個人①中野莉子・松岡琴美ペア▼団体①兵庫B(中野莉子・松岡琴美ペア)

**第21回夏季グラウンドゴルフ大会 7月14日**

【男子】①木村幸雄②田中美代③森下教尚

【女子】①前川照美②沖中順子③深澤須磨子

**第4回上郡町ソフトボール大会 7月17日**

①野桑②高田台6丁目③大酒

**第2回マクドナルドチャレンジカップ(秋季)学童軟式野球兵庫県予選会支部大会 7月18日**

①佐用WHARPジュニア②上郡高嶺少年野球部

**第67回都市対抗軟式野球支部予選 7月24日**  
①JBC Wharp②上郡町役場

**スポーツクラブ21船坂ツウゲットボール大会 7月28日**

①混合チーム(山内澄子・田中美代・前川敏康)②別名Aチーム(安田清廣・竹内亨之・宮本洋子)③皆坂チーム(石田泰一・大崎弘志・前田靖行)

## 濱田 純選手が水泳の全国大会に出場

駅東出身の濱田純選手(武庫川女子大学水泳部4回生)が、9月2日(金)～4日(日)に東京辰巳国際水泳場で開催された第92回日本学生選手権水泳競技大会に出場しました。

濱田選手は、100m自由形、200m自由形、400mメドレーリレー、400mフリーリレー、800mフリーリレーに出場。そのうち、800mフリーリレーでB決勝へ進みました。

濱田選手は、9月9日(金)～11日(日)に行われる国体にも出場し、「今年は最後の国体なので、兵庫県・上郡町のために頑張りたいです。」と意気込みを語りました。

広告



秋の全国交通安全運動  
～交通ルールの  
遵守と交通マナーの  
実践を習慣付けよう～

相生警察署  
からの  
お知らせ  
☎22-0110



兵庫県警シンボル  
マスコット  
こうへいくん

9月21日(水)は「交通安全意識を高める日」  
9月30日(金)は「交通事故死ゼロを目指す日」

■運動の基本

子どもと高齢者の交通事故防止

■運動の重点

- ①夕暮れ時と夜間の歩行中・自転車乗用中の交通事故防止（特に反射材用品などの着用の推進と自転車前照灯の点灯の徹底）
- ②後部座席を含めた全ての座席のシートベルトとチャイルドシートの正しい着用の徹底
- ③飲酒運転の根絶
- ④早めのライト点灯の推進

【1月～7月末】上郡町内交通事故発生状況

交番(駐在)別	人身事故	死者	傷者	物損事故
上郡橋	4	0	4	28
上郡駅前	7	0	10	68
中野	7	0	7	28
梨ヶ原	3	0	3	21
八保	0	0	0	7
赤松	2	0	2	14
野桑	4	0	6	8
播磨科学公園都市	0	0	0	21
合計	27	0	32	195

モロげんきくん健康ポイント事業  
上郡町モロげんきくん元気帳の



交付者数1,475人

(8月末現在)

元気帳は、各地区公民館、スポーツセンター、保健センター、企画政策課で発行しています。  
元気帳の交付冊数は、年度内1人につき2冊を限度としています。  
元気帳を活用して、健康づくりに励みましょう。

保健カレンダー



月	日	内容	時間	開催場所
9月	21日(水)	3歳児健診	12時45分～	保健センター
10月	12日(水)	2歳児歯科健診	13時～	

休日当番医



月	日	医療機関	電話番号
9月	18日(日)	半田産婦人科医院	☎52-1000
	19日(月)	河原クリニック	☎57-2167
	22日(木)	大岩診療所	☎52-5000
	25日(日)	高嶺診療所	☎52-6369
10月	2日(日)	黒田内科クリニック	☎52-0235
	9日(日)	苔縄医院	☎52-5611
	10日(月)	岡田整形外科	☎52-5600
	16日(日)	三浦医院	☎52-0045

新着案内

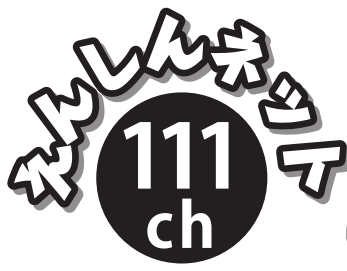
上郡町立図書館



- 「暮しの手帖」とわたし 大橋 鎮子
- 夜を乗り越える 又吉 直樹
- 竜と流木 篠田 節子
- 晩秋の陰画(ネガフィルム) 山本 一力
- 希望荘 宮部 みゆき
- ウエディングドレス 玉岡 かおる
- 真贋 今野 敏
- 帰郷 浅田 次郎
- 夏目漱石没100年の読み直し 浅田 次郎
- 花ごよみ365日 雨宮 ゆか
- 農家が教える自然農法 農文 協
- ライザップごはん RIZAP
- へんな星たち 鳴沢 真也
- ポラレディ 頂点のマネジメン ト力 本庄 清
- 地方都市から子どもの貧困をなくす 志賀 信夫
- もつ限界！施設介護を考へるとき に読む本 高室 成幸
- 老後親子破産 NHKスペシャル取材班
- もつ親を捨てるしかない 島田 裕巳
- 近代日本の就職難物語 町田 祐一
- 田中角栄100の言葉 別冊宝島編集部
- オレ様化する人たち 片田 珠美

広告





# 番組ガイド

平成28年10月3日～平成28年10月30日

放送時間	昼	12:00～
	夕	17:00～
	夜	20:00～
	深夜	23:00～
	翌朝	7:00～

3 (月)	4 (火)	5 (水)	6 (木)	7 (金)	8 (土)	9 (日)
<b>議会定例会 (一般質問再放送)</b> 梅田修作議員 田淵千洋議員 中山竹信議員 木村公男議員 立花照弘議員 山田正議員 松本洋一議員 大政正明議員 井口まさのり議員				<b>週刊GoGoかみごおり</b> 最新のニュース・話題 俳句・短歌、耳より情報 etc		
10 (月)	11 (火)	12 (水)	13 (木)	14 (金)	15 (土)	16 (日)
<b>番組リクエストコーナー</b>		<b>上郡中学校体育大会</b>		<b>週刊GoGoかみごおり</b> 最新のニュース・話題 俳句・短歌、耳より情報 など		
17 (月)	18 (火)	19 (水)	20 (木)	21 (金)	22 (土)	23 (日)
<b>地域の情報コーナー</b>		<b>上郡幼稚園 うんどうかい</b>		<b>週刊GoGoかみごおり</b> 最新のニュース・話題 俳句・短歌、耳より情報 など		
24 (月)	25 (火)	26 (水)	27 (木)	28 (金)	29 (土)	30 (日)
<b>高田幼稚園 うんどうかい</b>		<b>山野里幼稚園 うんどうかい</b>		<b>月刊GoGoかみごおり</b> 今月放送したニュース・話題の総集編、 俳句・短歌、耳より情報 など		

※都合により、放送時間・番組内容を変更する場合があります。ご了承ください。

	放送開始時間	番組内容	放送開始時間	番組内容	
えんしん編成ネット表	12:00	自主制作・提供番組	22:00	西はりま・サイエンスチャンネル	各時間とも、番組終了後、文字放送やサイエンスチャンネルなどを放送します。
	15:00	西はりま・サイエンスチャンネル	23:00	自主制作・提供番組	
	16:00	健康体操・お天気カメラ・天気	6:00	健康体操・お天気カメラ・天気	
	17:00	自主制作・提供番組	7:00	自主制作・提供番組	
	19:00	こんにちは県警です・ひょうごワイワイ・サイエンスチャンネル	10:00	こんにちは県警です・ひょうごワイワイ・サイエンスチャンネル	
	20:00	自主制作・提供番組	11:00	健康体操・お天気カメラ・天気	

## 広告



# くらしの相談窓口

内 容	開催日	時 間	お問い合わせ (場所)
人権相談	10月3日(月)	13時～16時	総務課 ☎52-1111 (役場4階402会議室)
行政相談	10月19日(水)	10時～12時	総務課 ☎52-1111 (役場3階301会議室)
家庭児童相談	10月5日(水)	9時～15時	健康福祉課 ☎52-1114 (役場2階対話室)
エイズ・肝炎相談 (予約制)	9月20日(火)	13時20分～ 14時40分	赤穂健康福祉事務所 ☎43-2321
	10月4日(火)		
	10月18日(火)		
栄養相談 (予約制)	10月14日(金)	9時30分～ 11時30分	
心配ごと(なんでも)相談	9月15日(木)	13時30分～ 15時	社会福祉協議会 ☎52-2910 ☎080-1936-1067 (相談日のみ)
	9月29日(木)		
	10月6日(木)		
	10月13日(木)		
	10月20日(木)		
法律相談 (予約制・前日締切)	9月20日(火)	13時20分～ 16時	社会福祉協議会 ☎52-2910
	10月18日(火)		
教育相談 (カウンセリング)	毎週月曜	9時～17時	
教育相談 (電話・面接相談)	毎週火曜	13時30分～ 16時30分	青少年育成センター ☎52-5500 ※相談日が祝日の場合は、お休みです。
	毎週金曜	9時～12時	


## ●人口のうごき●

- 世帯数 **6,465世帯 (+3)**
- 人 口 **15,650人 (-5)**  
 男性 7,595人 女性 8,055人

出生 10人	転入 19人
死亡 15人	転出 19人

8月末現在  
( )は前月比  
8月届出分

## 円心ウォーク百万歩運動を 健康づくりの習慣に!



# 円心ウォーク 百万歩運動登録者数 **358人**

【8月の百万歩達成者】  
**福本 邦子さん (カメラア)**  
**岩寄 祐子さん (高田台1丁目)** (達成申出順)

(8月末現在)

## 編集後記

朝晩の空気が涼しくなったり、少しずつ日暮れの時間が早くなったりと、季節はだんだん秋へと移行してきましたね。

まちの話題の取材で、町内在住の方をはじめ、駅や新聞などで上郡町のイベントを知って参加してくださった方々、夏休みを利用して田舎のおじいちゃん・おばあちゃんの家遊びに来た子どもたちなど、今月号でもたくさんの方とお会いすることができました。今まで上郡町に来たことがない方もいらっしゃって、「自然がたっくさんあっていいところですね!」、「珍しいイベント(モロヘイヤウォーク、銅鏡づくりなど)ですね。参加できて楽しかったです。」という声を聞かせてくださいました。上郡町のファンをもっと増やそうと、町内にも町外にも上郡町の魅力をさらに力を込めて発信していきたいなあと感じた取材となりました(\*^▽^\*)

※外字は、常用漢字で表記しています。同意を得ている方々のみ掲載しています。

氏名(敬称略)	年 齢	自治会
西 和美	73	栄町
上林 武和	71	楠
奥原 敏和	86	高田台1丁目
河本 博	78	段町
石橋 孝藏	81	高山2
大澤 節子	82	岩木
小田原 みはる	83	岩木

おくやみ  
[8月届出分]



今年も上郡町で収穫されたお米の

コンテストを開催!!

# 第2回 米リンピック

今回はお米の品種ごとに  
**最優秀賞 (合計5点) を  
決定!!**

**参加費  
無料**



**応募期間** 9月16日(金)~10月31日(月)

**応募条件** 上郡町在住者が町内で生産したお米

**応募対象** コシヒカリ、キヌヒカリ、きぬむすめ、ヒノヒカリ、  
その他 (うるち米・もち米・酒米など)

**応募方法** 必要事項を記入した申込用紙(産業振興課、JAで配布)と、お米を  
産業振興課または最寄りのJA各支店、西播磨営農生活センターへ  
持参してください。

**出品数量** 一次審査: 1点につき2合(玄米) 最終審査: 1点につき1升(白米)

★最終審査は、一般の方々の食味による投票で行います。皆さんぜひご参加ください。

(最終審査) 日時: 11月19日(土) 9時30分ごろ~ (JAふれあいフェスタ開催日)

場所: JA兵庫西赤穂ライスセンター (兵庫県赤穂市高雄1559-2)

今回のコンテストで最優秀賞に選出されたお米は、「米リンピック最優秀賞 受賞米」として、  
ふるさと産品などへ登録できます。

問 甲産業振興課 農林振興係 ☎52-1116

## わがまち 自慢



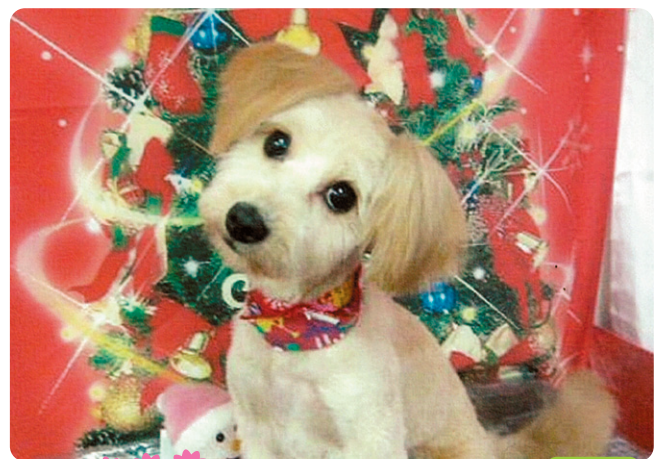
飼い主さん(荒木美代子さん)から一言

**名前のとおり皆から愛されている  
わが家の愛犬です。**

**募集中**

可愛いお子さんや、大好きなおじい  
ちゃん・おばあちゃん、仲良しグルー  
プ、ペットなど、皆さんに自慢したい  
ことを募集しています!!

詳しくは、総務課 広報情報係 (☎52-1111) まで



おなまえ

**ラブちゃん(6歳)**

**大持**