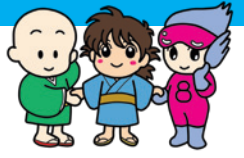


さわやかに歴史と未来の出逢うまち

広報

# かみごおり

Kamigori



7  
June

2016年  
月号  
No560

未来に向けてすくすく育て



金出地ダム第1回植樹会



第38回

7月30日(土)

15時～21時

雨天の場合は、花火のみ7月31日(日)に順延。

会場：千種川親水広場

※チチコ釣り大会は、鞍居川河口  
(上郡小学校北側)で実施。

露店、模擬店  
15時～21時

花火大会  
20時～20時30分

川の恵みに感謝して

川の都  
かみごおり  
川まつり

花火大会  
写真コンテストも  
開催!

テーマ

第38回“川の都”かみごおり  
川まつりの花火大会を題材  
にした作品

●受付期間

8月1日(月)～9月5日(月)必着

●応募資格

プロ・アマチュア問わず、撮  
影マナーをしっかりと守って  
いただける方

※応募規格や応募方法など詳  
しくは、町ホームページまたは  
町内公共施設に設置してある  
募集要項を確認してください。

※車で来場する方は、臨時駐車場を利用してください。  
会場内の駐車はできません。

【臨時駐車場】 ( ) 内は駐車可能台数

生涯学習支援センター(140台)・役場第3庁舎(200台)・上郡高校(100台)  
上郡小学校(180台)・役場駐車場(100台)・旧マックスパリュ(180台)

岡かみごおり川まつり実行委員会 ☎52-1116

水上運動会に関すること：スポーツセンター ☎52-4433

ウォーターファイト、ウォーターパーティーに関すること：上郡町商工会 ☎52-3710



# 水上運動会

15時～17時（参加無料）

スポーツセンターに備え付けの参加申込書をスポーツセンターへ提出してください。  
当日受付可。（申込書は町ホームページからもダウンロードできます）

- ※幼稚園・保育園児の参加者は必ず保護者同伴。
- ※中学生以下の参加者は保護者のサインが必要です。

## ◎飛島渡り

対象：小学4年生以上

## ◎水中宝探し

対象：幼稚園・保育園児および小学3年生以下

## 1時間で何匹釣れるかな？ チチコ釣り上郡大会

① 15時30分～16時30分  
（受付15時～）

② 16時～17時  
（受付15時30分～）

- 募集人数：100人（当日受付・先着順）
- 対象：小学生
- 参加料：無料
- 準備物

ぬれても良い服装、着替え、帽子、タオル、靴（サンダル・裸足での入水は禁止）、必要な方は水中メガネ・ゴーグル

受付に間に合わなくても  
チチコ釣り体験ができるよ！



## 自然の中で夏休みの思い出づくり 親子DE工作

15時～18時

- 内容：親子で水鉄砲やだいこん鉄砲づくり（森のわくわく倶楽部の指導員がお手伝いします）
- 参加料：1作品100円
- 定員：先着各100人  
（当日受付、小学生以下保護者同伴）



## 懐かしの音楽に合わせて、一緒に踊ろう 上郡おどり

18時50分～19時50分

練習日もあります！

- 練習日時：①7月16日（土）19時30分～  
②7月23日（土）19時30分～
- 練習場所：役場第2庁舎 大会議室  
（服装は自由）

円心音頭  
炭鉱節  
播州音頭

## みんなでびしょ濡れ!! ステージイベント

15時～18時50分

### ◎水かけ祭り「ウォーターファイト」

15時20分（受付15時～）

- 対象：1チーム5人（小学生～高校生）、濡れても文句を言わない人、勝敗も水に流せる人
- 持ち物：水鉄砲（必要な方はゴーグル）
- 申込方法：参加申込書を商工会へFAXまたは持参してください。（申込書は商工会窓口、町ホームページからもダウンロードできます）
- ※出場チームは10チームまで。応募多数の場合は、抽選で出場チームを決定します。

### ◎水かけ祭り「ウォーターパーティー」

ウォーターファイト終了後、16時40分ごろ開始

- 対象：幼稚園児から大人まで誰でも参加OK！
- 持ち物：水鉄砲（必要な方はゴーグル）
- ☆コスプレでの参加大歓迎!!（コスプレ参加者には景品あり♪）



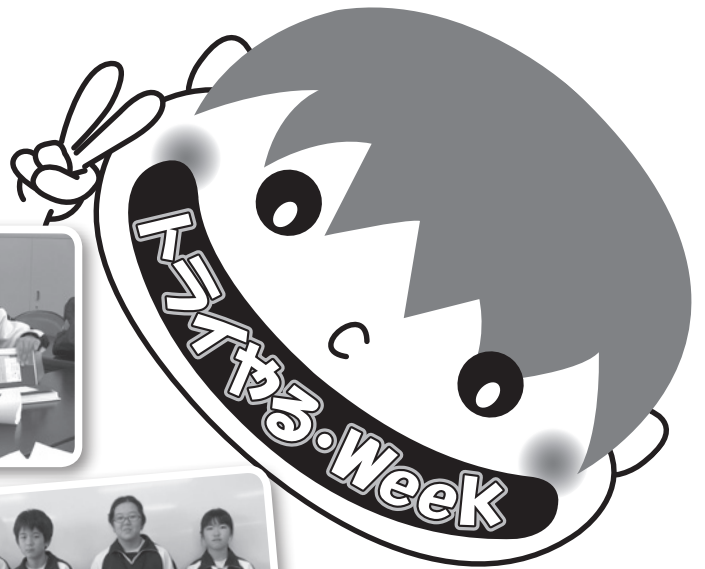
上郡高校の  
コーラス部、箏曲部、和太鼓部の  
皆さんのステージもあります！

## 図書館

### 図書館の方に

**Q** どんなジャンルの本が人気ですか？

**A** 小説が人気です。中でも芥川賞の「火花」が一番人気で、現在59人待ちとなっています。



### トライやる体験中の生徒に

**Q** 体験していて難しかったことは何ですか？

**A** 本の整理をする時に、本を番号どおり順番に並べることや、受付で本を借りる時と返す時の手順が違うので、覚えることが難しかったです。



## つばき保育所

### 園長先生に

**Q** 子どもたちとどうスキンシップを取っていますか？

**A** まず一番に声掛けです。他にも抱っこしたり、おんぶしたり、絵本を読んであげたり、わらべ歌を歌ったり、特に小さい子どもは体をさわって遊んでもらうのが大好きです。



### トライやる体験中の生徒に

**Q** どんな体験をしましたか？

**A** 子どもたちに絵本を読んだり、一緒に歌を歌ったりしています。



## ■上郡町役場 総務課でのトライやるを終えて

ひらい りりか  
**平位 里々加 (写真中央)**

リポーターやビデオカメラの扱いが最初は想像できませんでしたが、いざ使ってみるとスムーズに作業ができ、リポーターも緊張することなくできたので、自身でも驚きました。また、あいさつも以前より率先してできるようになったので、これを続けていきたいと思いました。こんな貴重な体験ができ、職員の方には感謝の気持ちでいっぱいです。

てらお のどか  
**寺尾 和夏 (写真右)**

私は前に出て活動することが苦手でしたが、今回の体験を機に前に出て活動することが多くなりました。また、初日のインタビューは失敗ばかりしていましたが、最後のインタビューでは失敗せず、スムーズにできたと思います。このトライやる・ウィークに役場を選んだとても良かったと思っています。

たかはた あゆむ  
**高畑 歩夢 (写真左)**

トライやるが始まる前や取材の前は緊張などで不安でしたが、本番はあまり緊張しませんでした。編集も職員の方から教えてもらいながら、スムーズに進めることができたので、この事業所を選んだとても楽しかったです。



## カフェダイニングクローバー

6月6日～10日の5日間、「トライやる・ウィーク」が実施され、上郡中学2年生の132人が町内の36の事業所で職業体験を行いました。

上郡町役場総務課では、3人の生徒が各事業所の取材を行い、広報紙やケーブルテレビの番組作りなどに取り組みました。このページは生徒たちが実際に制作したものです。

### 事業所の方に

**Q** お客様に喜んでもらうために工夫していることやいつも心にとめていることは何ですか？

**A** 食欲がわくように彩りを良くしたり、飾り付けをしたりしています。また、盛り付けや店内をいつも美しくするようにしています。

### トライやる体験中の生徒に

**Q** 体験中に気を付けていることは何ですか？

**A** 笑顔であいさつをすることや、オーダーを間違えないように聞き取ることです。



## 木村写真館

### 事業所の方に

**Q** 写真を撮る時に気を付けていることは何ですか？

**A** 光や構図、ポーズに気を付けることも大切ですが、一番大切なのは笑顔ですね。

### トライやる体験中の生徒に

**Q** 体験していて楽しかった時は、どんな時？

**A** カメラの様々な機能を利用して、たくさん笑顔の撮ることができた時や、カメラを向けた時に良い笑顔をしてくれた時です。



## うかいや書店 上郡店

### 事業所の方に

**Q** 一日にどれくらいの本が売れますか？また仕事をしていて嬉しかったことは何ですか？

**A** 約200冊の本が売れています。自分で仕入れた本が売れた時が一番嬉しいです。

### トライやる体験中の生徒に

**Q** どんな体験をしていますか？

**A** 本を並べたり、新しく入荷した本の検品をしたりしています。



## はらだ呉服店

### 事業所の方に

**Q** どんな仕事をしていますか？

**A** 基本は呉服の販売ですが、お客様が持っている着物のお手入れなどの提案もしています。

### トライやる体験中の生徒に

**Q** 体験していて楽しかったことは何ですか？

**A** 友だちと一緒に見直して協力しながら着付けをしたことや、何回も練習して自分で着付けができるようになったことです。



# 夏休み中に予防接種を受けましょう

母子健康手帳を確認し、未接種の場合は、体調のよい時に早めに接種しましょう。

## ■平成28年度対象者

### ●麻しん風しん混合予防接種(2期)

対象者 年長児(平成22年4月2日～平成23年4月1日生まれ)

接種期限 平成29年3月31日まで

※期限を過ぎると、全額自己負担。

### ●二種混合予防接種(三種混合予防接種第2期)

対象者 小学6年生(平成16年4月2日～平成17年4月1日生まれ)

接種期限 13歳の誕生日の前日まで無料。できるだけ6年生の間に接種しましょう。

●日本脳炎予防接種  
積極的に接種を受ける対象者 高校

3年生相当(平成10年4月2日～平成11年4月1日生まれ)

※母子健康手帳や学校で使用していた健康手帳を確認し、日本脳炎の第2期接種が不足している場合は早めに接種しましょう。

※20歳の誕生日の前日まで無料。

■持参物 予防票、母子健康手帳

※紛失や転入などで予防票を持っていない方は、医療機関や保健センターに置いてあります。

※町外で予防接種を受ける場合は事前に手続きが必要です。必ず接種前に保健センターに連絡してください。

問 保健センター ☎52・2188

## 申込期限は、7月20日まで! 町ぐるみ健診の申込締切が迫っています!

予約がまだの方は、広報6月号と一緒に配布している「町ぐるみ健診のご案内」のハガキに必要事項を記入し、早めにポストに投函してください。

案内が手元にない方は、保健センターや最寄りの地区公民館、健康福祉課にも備え付けています。(完全予約制)



### ■日程

9月8日(木)、9日(金)、23日(金)、26日(月)、27日(火)、28日(水)、29日(木)、30日(金)  
10月2日(日)、19日(水)

■場所 保健センター

■時間 8時30分～12時

問 申 保健センター  
☎52-2188

## 子育て学習センター 開館日のお知らせ

子育て学習センターを左記の日程で、土曜日にも開館します。お気軽に立ち寄りください。

### ■開館日

7月23日(土) 10時～17時

8月6日(土) 10時～17時

※詳しくは、子育て学習センターの発行している「すこやか子育て教室通信 ほほえみ」をご覧ください。「ほほえみ」は、町ホームページにも掲載されています。



問 子育て学習センター

☎52・6181

## 敬老会へお越し ください!

敬老会を次のとおり開催します。

最高齢者・喜寿・米寿・金婚夫婦などの表彰やアトラクションを予定しています。皆さんで長寿を祝うため、ぜひお越しください。

■日時 9月19日(月・祝)

■場所 生涯学習支援センター

■参加対象者 表彰対象者とそのご家族・友人など全町民(自由参加)

■表彰対象者 最高齢者、最高齢夫婦、喜寿、米寿、金婚夫婦、80歳で自分の歯が20本ある方

※金婚夫婦は、申し込みのあった方

※今年度は送迎を行いません。参加者の皆さんで乗り合わせて、ご来場ください。また、会場の都合上、席を用意できない場合がありますので、あらかじめご了承ください。



問 健康福祉課

地域福祉係

☎52・1114

犬を飼っている皆さんへ

## 犬の飼い方とマナーを

### 今一度確認しましょう



「鳴き声がうるさい」、「散歩の仕方が悪い（フンの不始末）」などの苦情や相談が増加しています。

これらは飼い主の気配りと責任ある飼育で改善できるもので、飼い主が責任を持って、しっかりとつけをすることと、近所への気配りが大切です。

犬が快適な環境で暮らし、幸せな一生を過ごせるように、毎日愛情をこめて世話をし、人と犬が共に仲良く暮らす環境作りに努めましょう。

#### ■無駄吠えをさせないようにしましょう

飼い主が気にならない鳴き声でも、近所が迷惑している場合があります。無駄吠えしないようないつけや、散歩（適度な運動）を毎日行つてストレスを溜めないようにしてあげましょう。

#### ■飼い主としてのマナーは守れていますか？

- ・ 放し飼いはやめましょう。
- ・ 犬には鑑札・狂犬病予防注射済票をつけましょう。
- ・ 散歩時には必ず飼い主がフンを持って帰りましょう。
- ・ 動物を捨てることは法律で禁止されています。愛情と責任を持って終生可愛がってください。

・ 飼い主がうまくコントロールできずに、飼い犬に合ったしつけを行いましょう。

※「しつけの方法がわからない」など、飼い犬に関して困ったことがある場合は、動物愛護センター・龍野支所まで相談してください。しつけ方教室もあるので、ぜひ利用してください。

問 動物愛護センター 龍野支所

☎07911・635146

住民課 環境衛生係

☎52・1115

## 町長コラム ①⑥



### 「上郡町の子どもたちに特別な修学旅行を」

6月20日（月）、金閣寺を表敬訪問しました。赤松円心が新田義貞軍を白旗城で迎え撃ち、足利尊氏が軍勢を整えて上洛する手助けをしたことや、足利義満の幼少期を赤松則祐が養育したご縁もあり、赤松小学校の児童は修学旅行で金閣寺を訪れた際に、普段は入れない見学ルートを特別に案内していただいていたいました。上郡小学校への統合後も、「この特別な経験を上郡町の子どもたち全員に体験させてあげたい」という保護者をはじめとする皆さんの思いを、寺務所の方にご理解を賜り、山野里小学校・高田小学校の修学旅行でも特別拝観の許可をいただくことができました。

訪問した当日も、金閣寺は多くの観光客でにぎわっていましたが、その中でも一般の方が入ることができない池の周囲を巡り、赤松石の謂れも聞き、本堂内を案内してもらえる体験は、子どもたちにとって貴重な修学旅行での思い出になるだろうと改めて感じました。

上郡町の子どもたちへの特別拝観を許可していただいた金閣寺の方々のご配慮に感謝するとともに、この格別な体験の思い出が郷土愛につながり、また次の世代の子どもたちへ受け継がれていくことを願います。

上郡町長 遠山 寛

# 国民健康保険税のお知らせ

7月中旬に今年度の国民健康保険税額をお知らせします。期限内納付にご協力ください。

## ■平成28年度の国民健康保険税に関する改正点

### ①国民健康保険税課税限度額の引き上げ

国民健康保険税の課税限度額を引き上げます。  
 ※介護納付金分は40歳以上65歳未満の国民健康保険加入者がいる世帯に課税されます。

	改正前	改正後
医療給付費分	52万円	<b>54万円</b>
後期高齢者支援金分	17万円	<b>19万円</b>
介護納付金分	16万円	<b>16万円</b>
合計	85万円	<b>89万円</b>

### ②低所得者の保険税軽減を拡充

低所得者に対して国民健康保険税を軽減するための判定所得を引き上げます。（加入者数に応じて負担する均等割額と世帯単位で負担する平等割額が軽減対象）

区分	前年中の世帯の合計所得(世帯主と国保加入者と旧国保被保険者)	
	改正前	改正後
7割軽減	33万円	33万円
5割軽減	33万円 + (26万円 × 国保加入者数と旧国保被保険者数の合計数)	33万円 + (26万5千円 × 国保加入者数と旧国保被保険者数の合計数)
2割軽減	33万円 + (47万円 × 国保加入者数と旧国保被保険者数の合計数)	33万円 + (48万円 × 国保加入者数と旧国保被保険者数の合計数)

※旧国保被保険者とは、平成20年4月以降に国民健康保険から後期高齢者医療制度へ移行した方で、移行後も継続して同一の世帯に属している方のことです。なお、世帯主の変更があった場合や、同一の世帯に国保加入者が一人もいなくなった場合には、旧国保被保険者ではなくなります。

問 税務課 町民税係 ☎52-1113

## (特別) 児童扶養手当現況届の提出を忘れないで!

児童扶養手当と特別児童扶養手当の対象者へ、7月下旬に「現況届」を郵送します。内容を確認・記入の上、健康福祉課 地域福祉係まで提出してください。

※「現況届」を提出しない場合は、手当を受けることができなくなります。

### ■児童扶養手当の対象者

生まれてから18歳に達する日以降の最初の3月31日までの間にある児童、または20歳未満の中度以上の心身障がい児で、次のいずれかに該当する児童を扶養している方（申請者や扶養義務者の所得制限があります）

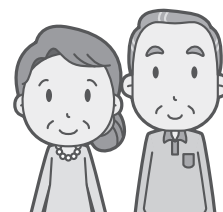
- ① 父母が離婚した後、父または母と生計を同じくしていない
  - ② 父または母が死亡した（遺族年金などを受けていない）
  - ③ 父または母が重度の障がいにある（児童が障がいのある父または母に支給される公的年金給付の額の加算の対象となっている場合は除く）
  - ④ 父または母から1年以上遺棄されている
  - ⑤ 父または母が法令により1年以上拘禁されている
  - ⑥ 父または母の生死が明らかでない
  - ⑦ 婚姻によらないで生まれた
  - ⑧ 棄児などで父または母が明らかでない
- ※①～⑧の要件を満たしながら、まだ請求をしていない方は、要件が発生した日から5年以内であれば請求できます。

### ■特別児童扶養手当の対象者

20歳未満で身体または精神に中度以上の障がいのある児童を監護する父や母、または父母にかわって児童を養育している方（申請者や扶養義務者の所得制限があります）

問 健康福祉課 地域福祉係 ☎52-1114

# 後期高齢者医療制度の保険料額決定通知書と被保険者証を送付します



## 保険料額決定通知書

平成28年度後期高齢者医療保険料額決定通知書を7月中旬に送付します。

## ■保険料の計算方法

①均等割

②所得割額

①+②

48,297円	+	(平成27年中(1~12月)の総所得金額等(※) -基礎控除額330,000円)×所得割率10.17%	=	平成28年度保険料額 (最高限度額57万円)
---------	---	--	---	---------------------------

※総所得金額等とは収入額から控除額を引いた金額です。(控除額とは、公的年金等控除額、給与所得控除額、必要経費のことをいい、所得控除額(社会保険料控除額、扶養控除額等)は含みません。)

## 後期高齢者医療制度の新しい被保険者証

### ■被保険者証

7月中旬に新しい被保険者証を送付します。8月1日から新しい被保険者証を医療機関などの窓口で提示してください。保険料の納付状況により、有効期限が短い被保険者証を送付することがあります。納付が困難な事情がある場合は、早めに相談してください。

### ■限度額適用・標準負担額減額認定証

世帯員全員が住民税非課税の方は、「限度額適用・標準負担額減額認定証」を提示することで、医療機関ごとに1ヵ月間に支払う自己負担額が、外来・入院とも限度額までとなり、入院時の食事代も減額されます。(柔道整復、鍼灸、あんまマッサージの施術などは除く。)

8月以降も現在より引き続き対象になる方には、新しい認定証を被保険者証と一緒に送付します。世帯員全員が住民税非課税で、減額認定証の申請をしていない場合は、健康福祉課 国保介護支援室 国保年金係へ申請してください。

問 健康福祉課 国保介護支援室 国保年金係 ☎52-1152  
後期高齢者医療広域連合事務局 ☎078-326-2021

## 国民年金保険料の免除制度をご存じですか？

国民年金は、20歳以上60歳未満の日本国内に住むすべての方が加入することが法律で義務付けられています。平成28年度の国民年金保険料は月額16,260円ですが、経済的な理由などで納付することが困難な場合には、申請することで保険料の納付が免除・猶予となる「保険料免除制度」や「保険料納付猶予制度」を利用してください。詳しい内容や申請に必要な物は、下記までお問い合わせください。

### ■保険料免除(全額免除・一部免除)制度

本人・配偶者・世帯主の前年の所得に応じて、保険料が全額免除、または一部免除(3/4免除・半額免除・1/4免除)になります。

一部免除に該当した場合は、減額された保険料を納めないと未納扱いになるので注意が必要です。

※免除を希望する月の、2年と1ヵ月後までが申請期限です。

### ■保険料納付猶予制度

本人・配偶者の前年の所得が一定以下の20歳以上50歳未満の方は、保険料の納付が猶予されます。

※免除を希望する月の、2年と1ヵ月後までが申請期限です。

問 姫路年金事務所 ☎079-224-6385  
健康福祉課 国保介護支援室 国保年金係 ☎52-1152

# 第4回モロヘイヤウォーク参加者募集

モロげんきくん  
健康ポイント  
2ポイント



上郡駅から約3.5kmのコースを歩く「モロヘイヤウォーク」を開催します。中間地点の農産物直売所「旬彩蔵」では、同日開催している「JA兵庫西ふれあいフェスタ2016」を楽しんだ後、ゴール地点の観光案内所で昼食の「円心モロどん」に舌鼓。モロヘイヤウォークに参加して、健康に暑い夏を乗り切りましょう。

## ■日時

8月6日(土) 9時30分～13時ごろ

## ■集合場所

上郡駅前

## ■コース(約3.5km)

上郡駅⇒栄町⇒千種川⇒相生上郡ふれあい農産物フェア(旬彩蔵)⇒上郡町観光案内所⇒上郡駅

## ■対象者

年齢・性別問わずに健康な方

※小学生以下は保護者同伴

## ■定員

先着100人

## ■参加費

1人500円(昼食代、保険料など)

## ■申込方法

申込書に必要事項を記入し、下記の申込先までFAXまたは郵送、Eメールで申し込みください。

### 《申込書設置場所》

役場、生涯学習支援センター、各地区公民館、町ホームページ

## ■申込期限

7月29日(金)

### 問申

上郡町観光協会(産業振興課内)

〒678-1292 上郡町大持278

☎52-1116 FAX 52-6015

Eメール: sangyo@town.kamigori.lg.jp

## 郷土資料館歴史体験学習

# 溶かしてみがいて銅鏡をつくらう!

郷土資料館歴史体験学習では、低融合金でつくる銅鏡づくりを計画しています。たくさんの参加をお待ちしています。

## ■開催日

8月19日(金)、20日(土)、21日(日)

## ■時間

午前の部: 10時～12時  
午後の部: 13時30分～15時30分

## ■対象

小学校4年生以上

## ■参加料

1人800円

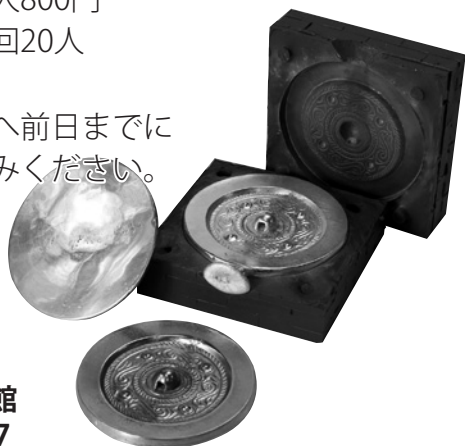
## ■定員

各回20人

## ■申込方法

郷土資料館へ前日までに

電話で申し込みください。



### 問申 郷土資料館

☎52-3737

## 県民芸術劇場

# アロージャズオーケストラ

結成58年を誇る関西ジャズ界の名門老舗バンド「アロージャズオーケストラ」。ゲストシンガーのK I K Oと共に奏でるジャズの名曲をお楽しみください。

## ■日時

8月28日(日)  
15時開演(14時30分開場)

## ■場所

生涯学習支援センター 大ホール

## ■前売券

一般1,600円、大人ペア3,000円、子ども(高校生以下)500円

※当日券は200円アップ(大人ペアは400円アップ)

## ■チケットの販売場所

生涯学習支援センター、各地区公民館、スポーツセンター、教育総務課

問 生涯学習支援センター ☎52-1125

チケット  
販売中!

## 第3回 朝ごはんレシピコンテスト

# 米・旬の野菜を使った 簡単朝ごはんのレシピ募集



“早寝、早起き、朝ごはん”一日のスタートは朝ごはんから始まります。  
米・旬の野菜を使い、バランスのとれた朝ご飯のレシピを募集します。

### ■対象者

町内在住、在勤、在学の方（年齢不問）

### ■応募期間

7月19日(火)～9月23日(金)

### ■応募方法

応募用紙に朝ごはんのレシピと必要事項を記入し、朝ごはんの完成写真を添えて、保健センターまで提出してください。

### 応募用紙設置場所

役場、保健センター、生涯学習支援センター、各地区公民館  
(町ホームページからダウンロード可)

### ■応募条件

- ・作品へのコメント、食べた感想を必ず記載すること。
- ・一人分の料理レシピを作成すること。
- ・米と旬の野菜を一品は利用すること。
- ・栄養のバランスを考え、短時間で作れる料理にすること。
- ・就学前の幼児は親子で応募しても可。

### ■その他

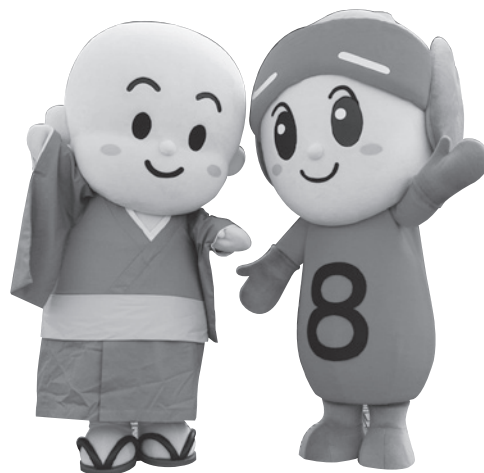
- ・応募作品は未発表のものに限ります。
- ・応募のレシピは返却しません。
- ・入賞作品は町ホームページなどで紹介します。

問申保健センター ☎52-2188

## 円心くんとエイトちゃんを 結婚式や誕生日に呼ぼう!

おまつり会場や公のイベントに登場する町のマスコットキャラクター円心くんとエイトちゃん。

「上郡町のイメージアップになること」、「営利目的のみでないこと」などいくつかの条件を満たしていれば、円心くんとエイトちゃんを結婚式や誕生日会などの個人的なイベントにも呼ぶことができます。



結婚式場で新郎新婦を祝福する円心くんとエイトちゃん

### ■貸出料金

1体当たり 1回1,500円  
(1回につき最大で7日間貸出)

### ■申込期間

イベントの3ヵ月前～3日前まで  
詳しくは町ホームページの「上郡町マスコットキャラクター『円心くん・エイトちゃん』着ぐるみ貸出要綱」を確認していただくか、下記までお問い合わせください。

問申総務課 総務係 ☎52-1111

# 夏休み短期水泳教室 受講生募集



泳げない人やプールの苦手な人を対象に、短期水泳教室を開催します。

## ■クラス編成

クラス名	対象	教室目標	日程	時間	定員
小学生B	町内の小学 1～6年生	初心者からクロール、背泳ぎ、平泳ぎ、バタフライまでを泳力別に 分け、泳げるようになる。	8月2日(火) ～5日(金)	13時30分 ～14時30分	各回30人
小学生C			8月16日(火) ～19日(金)		
幼児B	町内の3歳以上 ～小学生未満	プールを好きになってもらい、泳 げるようになる。	8月2日(火) ～5日(金)	9時30分 ～10時30分	各回20人
幼児C			8月16日(火) ～19日(金)		

## ■場所

スポーツセンター 温水プール

## ■募集締切

Bコース：7月26日(火)

Cコース：8月9日(火)

## ■受講料

一般：3,200円

水泳教室会員：2,400円

申し込みや教室内容の詳細は、スポーツセンターま  
で電話してください。

問申スポーツセンター ☎52-4433

# ル・ポン国際音楽祭2016

## 赤穂・姫路開催!!

世界最高峰のオーケストラ、ベルリン・フィルハーモニー管弦楽団の第一コンサートマスター・榎本大進氏が音楽監督を務める国際音楽祭「Le Pont(ル・ポン)」。

今年も、赤穂市と姫路市で共同開催します。世界の実力派アーティストたちが集い、奏でる「この日にしか聴けない」プログラムの数々を、この機会に是非お楽しみください。



## ■日程・会場

10月8日(土) 18時30分開演 (赤穂市文化会館)

10月9日(日) 18時30分開演 (赤穂市文化会館)

10月11日(火) 19時開演 (姫路城二の丸\*)

10月12日(水) 19時開演 (姫路城二の丸\*)

10月14日(金) 19時開演 (姫路パルナソスホール)

10月15日(土) 15時開演 (書写山圓教寺\*)

※雨天時は、姫路パルナソスホール

## ■チケット料金 (全席指定)

1枚1,000円

## ■購入方法

・窓口販売 (9時～17時)

赤穂市文化会館、姫路市文化センター、姫路キャスパホール、姫路パルナソスホール

・ローソンチケット (Lコード：57909) ・チケットぴあ (Pコード：298-532)

・電話予約 (9時～17時) ※8月3日(水)のみ13時～17時

☎43-5144 (赤穂会場専用) ☎079-260-7216 (姫路会場専用)

発売日  
8月3日(水)

## ～東京特別講演～

10月17日(月)

19時開演 (サントリーホール)

※東京特別公演に関する詳しい内容は、下記までお問い合わせください。

問姫路市文化国際課 ☎079-221-2098、赤穂市企画広報課 ☎43-6867

# ため池や水路での水難事故を防止するために

毎年田んぼで水を利用する季節になると、子どもたちが水路やため池などでザリガニ取りや魚釣りなどに夢中になり、誤って転落する水難事故が後を絶ちません。このような事故を防ぐため、子どもたちが水路やため池などで遊ばないように、地域の皆さんの声かけをお願いします。

## ■水難事故から命を守るポイント

- ①子どもたちから目を離さない…………… 子どもたちから、「目・心・手」を離さない！
- ②必ず保護者が同伴…………… 子どもたちだけでの水遊びは危険です！
- ③「危ないよ」の一声を…………… 危ないと感じたら自分の子どもでなくても声かけを！
- ④徹底した安全点検と対策を…………… 地域ぐるみで水路やため池などを点検し、防護柵や警告板の整備を！

## ■万が一水難事故が起きてしまったら

- ①大きな声で付近の人たちに知らせる。
- ②すみやかに119番通報をする。
- ③浮き輪などがあれば近くに投げる。  
棒などがあれば差し伸べる。
- ④泳いで助けることはしない。  
(自分まで溺れてしまう危険があります)
- ⑤すみやかに応急手当をする。

## ■日頃の備え

- ・家庭や学校などで、危険な場所や水難事故を防ぐためにはどうしたらいいか、溺れている人を発見した場合などの対応を、日頃から話し合い、覚えておく。
- ・救命講習を受講し、普段から心肺蘇生法(A E D・心臓マッサージ・人工呼吸)などの応急手当ができるようにしておく。

問産業振興課 土地改良係 ☎52-1116

# 都市計画変更素案の縦覧のお知らせ

西播都市計画地区計画（竹万地区地区計画）の変更素案を次のとおり縦覧します。  
この案に対し意見のある利害関係人は、町長あてに意見書を提出することができます。意見書を提出する方は、住所と氏名、年齢、案への意見を具体的に記載した文書を、建設課まで提出してください。

## ■変更内容

西播都市計画地区計画（竹万地区地区計画）

## ■縦覧期間

8月2日(火)～15日(月)  
※平日の執務時間内

## ■縦覧場所・意見書提出先

建設課

## ■意見書提出期間

8月16日(火)～22日(月)  
※平日の執務時間内、提出期間最終日必着

問建設課 まちづくり係 ☎52-1117

# 節電にご協力をお願いします

一人ひとりの節電が、二酸化炭素の削減や地球温暖化防止につながります。無理のない形で、節電にご協力をお願いします。

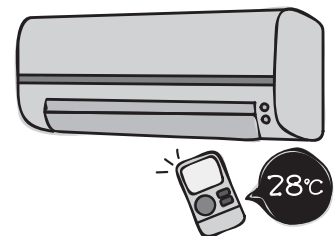
## ■節電の一例

- ・エアコンの設定温度は28℃に。
- ・使わない照明は消灯を。
- ・テレビは省エネモードに設定を。
- ・O A 機器は長時間席を離れるときは、電源を切るかスタンバイモードに。

※屋内でも熱中症にかかる場合があります。適切な室温管理や水分補給に注意してください。特に、高齢の方や体調に不安のある方は気をつけてください。

家庭などでできる節電メニューを『節電.go.jp』で紹介しています。

問住民課 環境衛生係 ☎52-1115



# 用語説明

**議会費**…議会運営のために使うお金  
**民生費**…社会福祉や生活扶助に使うお金  
**農林水産業費**…農林業の振興をはかるための支援や生産基盤整備などに使うお金  
**土木費**…道路や公園、町営住宅などの建設や管理などに使うお金  
**教育費**…幼稚園、小・中学校運営にかかる経費や文化・スポーツの充実などに使うお金  
**公債費**…町の借入金の返済（元金・利子）に使うお金  
**基金**…町が積み立てていて、条例で定められた目的にのみ使うことができるお金

**総務費**…役場の管理運営などに使うお金  
**衛生費**…ごみの収集や保健衛生、し尿処理などに使うお金  
**商工費**…商業や工業、観光の振興などに使うお金  
**消防費**…消火や救急活動、防災対策などに使うお金  
**災害復旧費**…被災前の原形に施設を復旧するために使うお金  
**諸支出金**…町が積立金などに使うお金  
**一時借入金**…町が一時的に借りていて、必ずその年度内に返済する必要があるお金  
**町債**…建設事業などで多額のお金が必要な場合に、町が国や銀行などから借りたお金

## ●予算の執行状況

会計名	予算現在額 (A)	収入済額 (B)	収入率 (B/A)	支出済額 (C)	執行率 (C/A)
一般会計	73億8,715万円	64億2,996万円	87.0%	55億9,918万円	75.8%
特別会計					
国民健康保険事業（事業勘定）	24億8,495万円	21億4,454万円	86.3%	23億4,448万円	94.3%
後期高齢者医療事業	2億3,516万円	2億380万円	86.6%	1億9,668万円	83.6%
介護保険事業	17億6,630万円	14億3,129万円	81.0%	16億158万円	90.6%
簡易水道事業	3,616万円	3,190万円	88.2%	2,990万円	82.6%
農業集落排水事業	3億5,655万円	4,419万円	12.3%	3億3,766万円	94.7%
公共下水道事業	8億7,506万円	1億9,220万円	21.9%	7億6,319万円	87.2%
公営墓園事業	1,717万円	272万円	15.8%	1,670万円	97.2%
ケーブルテレビ管理運営事業	8,946万円	7,723万円	86.3%	2,853万円	31.8%

	歳入予算現在額	収入済額	歳出予算現在額	支出済額
水道事業（収益的収入および支出）	4億8,655万円	4億9,279万円	4億8,655万円	4億1,723万円
水道事業（資本的収入および支出）	2億7,403万円	1億6,406万円	5億1,130万円	4億2,010万円

※水道事業（資本的収入及び支出）において、資本的収入額が資本的支出額に対し不足する額は、損益勘定留保資金および消費税資本的収支調整額で補てんするものとします。

## ●財産に関する調べ

土 地		1,215,248㎡	
建 物	木 造		
	非木造		
	学校、幼稚園	625㎡	21,437㎡
	住宅	4,656㎡	11,402㎡
	保育所	395㎡	377㎡
その他	1,642㎡	38,680㎡	
計		7,318㎡	71,897㎡
そ の 他			
大型乗用車	3台		
消防自動車	18台		
普通自動車	20台		
軽自動車	22台		
その他	5台		
計		68台	

\*一般会計のみ

出資金、出捐金など	3億6,093万円
-----------	-----------

### 基金の状況

財政調整基金	4億5,734万円
智頭鉄道建設基金ほか	2億8,780万円

## ●公債状況

会計名	未償還元金
一般会計	91億8,775万円
簡易水道事業特別会計	2億8,698万円
農業集落排水事業特別会計	26億5,354万円
公共下水道事業特別会計	73億745万円
墓地公園整備事業特別会計	5,555万円
水道事業会計	7億7,018万円
計	202億6,145万円

一時借入金の現在高	10億円
-----------	------

※各数値は表示単位未満で四捨五入しており、合計で一致しない場合があります。



# 上郡町の財政事情を報告します

平成27年度下半期（平成27年10月～平成28年3月）の町の財政事情がまとまりましたので、概要をお知らせします。

※執行状況は、3月31日現在の状況です。町の会計は、水道事業会計を除き、5月31日までの出納整理期間があるため、決算額とは異なります。

一般会計では、最終予算額73億8,715万円に対し、歳入では64億2,996万円が収入済で、収入率は、87%となっています。歳出では、55億9,918万円が執行済で、執行率は75.8%となっています。そのほかの状況は次のとおりです。

## 一般会計

歳入

収入済額  
64億2,996万円  
(収入率87%)

予算額

(歳入・歳出ともに)  
73億8,715万円

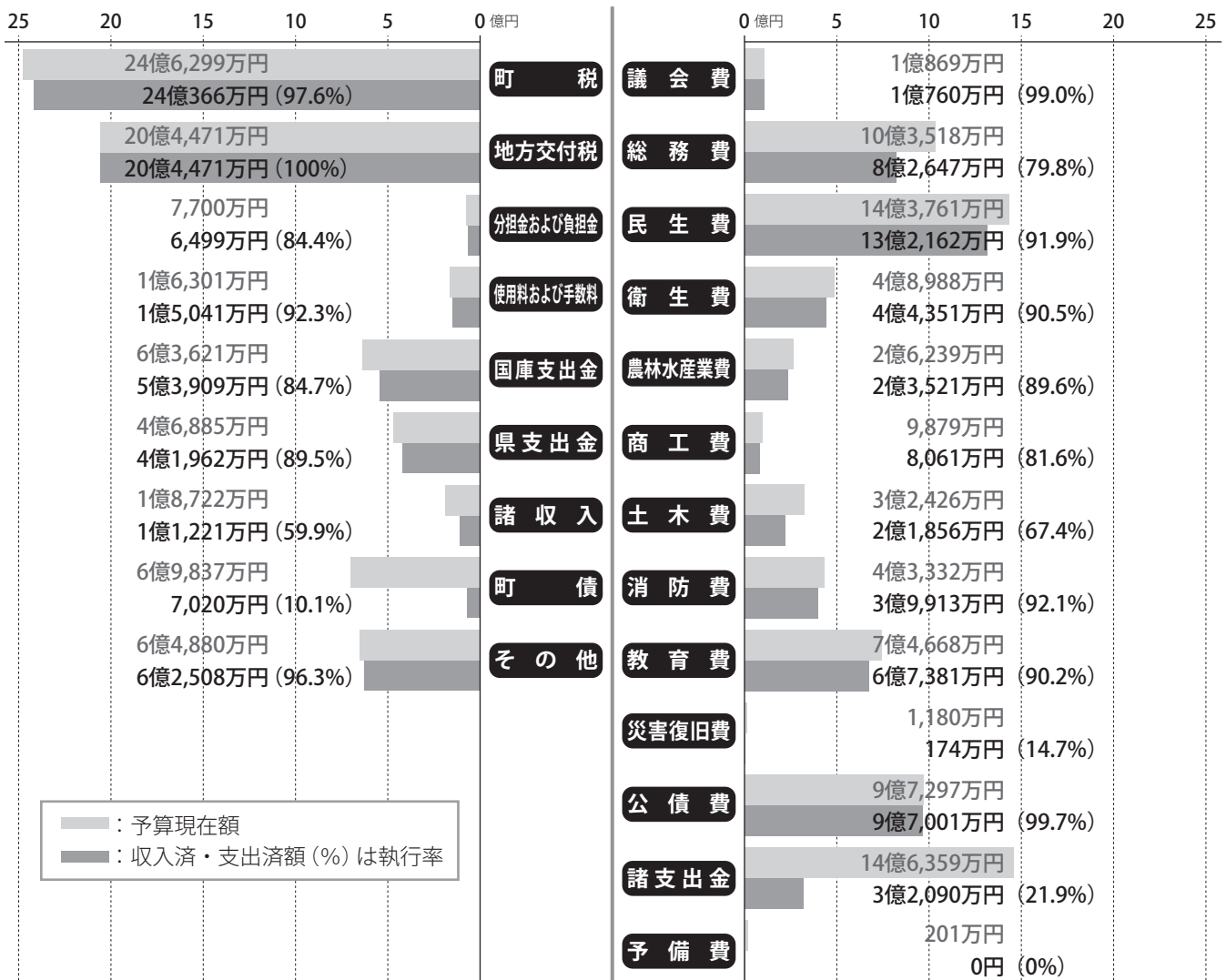
支出済額

55億9,918万円  
(執行率75.8%)

歳出

町に入るお金

町が使うお金



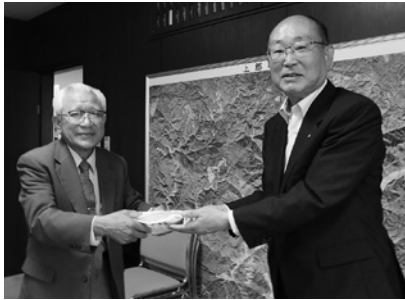
※その他とは、地方譲与税、地方消費税交付金、繰入金、繰越金などです。  
※各数値は表示単位未満で四捨五入しており、合計において一致しない場合があります。

# 熊本へ支援の心を届けよう

4月に発生し、甚大な被害をもたらした熊本地震。地震発生から3カ月経ちましたが、被災地では現在も約6,200人を上回る人々が避難所生活を送っており、復興までは長い時間が必要です。本町でも、義援金箱の設置や職員の派遣を行い、支援を行っています。また、町内自治会や団体から義援金などの被災地への温かい支援が寄せられましたので、紹介します。

## ■山野里地区連合自治会から義援金を送付

山野里地区連合自治会では、5月14日(土)、15日(日)に実施された「山野里ふれあいまつり」などを中心に、募金活動を実施。集まった24,775円の義援金を役場へ持参し、遠山町長へ託しました。お預かりした義援金は、配分委員会から被災地の方々へ公平・公正に寄附されます。山野里地区連合自治会の深澤仁貴会長は、「今回の1回だけではなく、また夏まつりなどの機会にも義援金の呼びかけを行いたい。」と話しました。



集まった義援金を町長へ手渡す  
深澤会長（左）

## ■高年クラブ連合会女性部が「元気袋」を作成

熊本の被災地の皆さんに少しでも役立ててもらえるように、高年クラブ連合会女性部が、ひんやりタオル・ウエットティッシュ・虫よけなどを詰めた「元気袋」を作成しました。完成した元気袋には、一言メッセージが添えられ、兵庫県老人クラブ連合会を通じて被災地へ送られます。



元気袋を制作した高年クラブ連合会女性部の皆さん

## ■熊本県益城町へ職員2人を派遣しました

6月8日(水)～15日(水)の1週間、関西広域連合の益城町支援チームの第8陣として、教育総務課の松本康延副課長と住民課の平井大貴主事が、避難所関連の応援業務を行うために、熊本市東部と隣接している益城町へ派遣されました。派遣された2人は、益城町に15カ所ある避難所の改善に取り組み、仮設シャワールの設置や要望への対応、消耗品の調達・回収を行いました。

「仮設住宅が不足していたり、がれきの置き場が無く、倒壊した家屋の撤去が難航していたりと、復興にはかなりの時間がかかり、今後も継続的な支援が必要だと感じました。また、災害は、いつ、どこで発生するかわからないため、本町でも日ごろから地震などの災害に対する訓練や備えをしておくことが大切だと感じました。」と、1週間の派遣を終え、帰庁した松本副課長は話しました。



出発式で意気込みを語る松本副課長（左）  
と平井主事

## 広告



## 20年間の活動を振り返り 赤松円心句会 句集を発刊

えんしんネットで毎月俳句を発表している赤松円心句会が、佐用町で活動するさなえ句会との合同句集「さくらの季」を発刊しました。

赤松円心句会は平成9年3月に発足し、現在11人のメンバーが月に1度、句会や勉強会などの活動を行っています。

「さくらの季」にはメンバーが今までの活動で詠んだ作品を選び抜き、1人29句の俳句が掲載されています。

赤松円心句会のメンバーは、「この句会も誕生からちょうど20年を迎えました。これからますます充実した作品づくりや、活動の輪を広げていきたいです。」と話しました。



句集を発刊した赤松円心句会の皆さん

## 自分の健康は自分でつこう 健生会 親睦大会を開催

6月12日(日)、スポーツセンターで「健生会 播但連合支部 第29回親睦大会」が開催されました。この日は、上郡町、宍粟市、たつの市、加西市などで、健康体操を行っている健生会のメンバー約480人が集い、全員で体操を行った後、講演やゲームを通して交流を深めました。

上郡町の健生会は、平成2年に保健センターの健康講座を修了したメンバーが自主サークルを設立。現在、町内で8教室、約100人が健康体操を行い、健康づくりに取り組んでいます。

参加者は「今日は近隣の支部の方々と話せて、良い交流を深めることができました。これからも週に1度の健康体操を続けていきたいです。」と話しました。



全員で健康体操を行う参加者たち

## 未来の森に向けた第一歩 金出地ダム第1回植樹会

6月18日(土)、金出地ダム周辺の自然植物公園の野外ステージ広場で、第1回植樹会が行われました。この日は、鞍居地区ふるさと村づくり協議会のメンバーや鞍居地区の小学生、上郡高校、兵庫県立大附属高校の生徒たちなど80人が参加。

ダム湖底に沈む希少植物を保存する取り組み「金出地ダム自然植物園構想」の一環として、参加者たちはこの日、ヤマザクラやコヤスノキなどの植物の苗木約40本とキジョランなどのツル性の植物を、約1時間かけてステージ周辺に植えていきました。

参加者は、「初めての植樹で慣れない作業もあったけれど、教えてもらいながら作業を進めることができました。」と汗をぬぐいました。



植樹の手順の説明を受ける参加者たち

## 上郡高校3年生 世代間交流事業 3歳児の親子と楽しく交流

6月21日(火)、上郡高校3年生で「発達と保育」を選択している生徒10人と、子育て学習センターを利用している3歳児の親子12人が、上郡高校の愛誠館で交流会を行いました。

この日は年に3回行われる交流会の1回目で、それぞれ自己紹介を行った後、高校生たちがこの日に向けて授業で考えた手遊びや、絵本の読み聞かせ、劇などを行い、交流を深めました。

交流会を終えた高校生は、「緊張したし、内気な子への接し方が難しかったけれど、楽しく交流できたと思います。あと2回行われる交流会も今日以上に皆が楽しいと思えるようなプログラムを考えていきたいです。」と話しました。



手遊びで交流を深める参加者たち

## 上郡町の偉人

## 大鳥圭介

「鵬程万里」  
ほうていばんり

第二十四回

著者 中川由香

「如楓家訓」は、圭介が家族の為に記した人生の心構えです。明治二十九年に圭介が作成したものが、後に雑誌「太陽」などに掲載されました。明治四十一年に改めて家族や友人に配布する為にまとめ直され、活字で印刷されました。圭介の山あり谷ありの道程で身に刻んだ教訓に満ちた、現実的な人生指南書といえます。内容は、家計、働き方や休日、教育、学校、恩師について、友人の見分け方や付き合い方、日記、約束や借金、恩義、禍福と盛衰、栄達と大器晩成についてなど、日常の細々とした気配りから人生の大目標にまでその筆が及んでいます。

例えば、子供は愛情と共に育てるべきだが、過ぎれば子供は増長し勝手我儘になる、雑事は自分で始末させるべきとするなど、子供を一人として尊重する近代的な視点の元に圭介は語ります。

一方、婦女子は世間の華美な流行に心を奪われがちだが、日々家の事業を助け文書を整理する役割を持ち、その勤怠は一家盛衰の大本であり、女性は子供だけではなく世の根本となるべき存在であると重要視します。そして、友人を招き質素な宴会を開くのも良いことで、詩歌は特に女性にとっても上品な趣味とし、古今の歌を調べることで歴史地理名所を自然に知ることが出来るのも良いとしています。この女性の理想像に、社交的で詩文をよくした妻みちの事を

圭介は重ねているようにも思われます。また、休日野に出て山に遊び、花を愛でて子供に山川の実景を示しながら、平日の憂さを晴らして命の洗濯をするのがよいとも述べています。生涯に渡り働き詰めだった圭介ですが、常に厳格さを要求するのではなく、働くべき時は必ず働き、休むべき時は必ず休み、自分への褒美も必要であると述べます。ただ働く事だけ奨励するのではない、人格の深さを養うのに必要なバランス感覚を圭介は示しています。

圭介は友人を益友と損友の二種に分けます。温厚篤実で智勇があり事業に専心している者を益友と述べ、志が浮薄であちこちに目移りする者を損友としています。益友は、言葉は少なく行いが剛なので親しみ難い、一方で損友は言行に気安いので馴れやすいが、朱に交じれば赤くなり生涯を誤る者が多いと、友人の見分け方を説きます。また、知人を訪問する際、仕事の都合の場合は用が終われば早々に辞すべきで、近況や安否を尋ねる場合は職務の事は言わず四方山の物語を語り、他人の毀誉に関わることは言うべきではないと、人づきあいの秘訣を述べます。

家訓には圭介の価値観も多く込められています。例えば、井戸はともかく水道水は努めて必要以外は使わないよう心掛けるべき、これは公共の水を節約することは公益の為であるからと

説きます。水道の水には多くの投入が必要である為で、圭介はただの節約家ではなく、常に世の損益の視点で説いています。

出世については、特に若いころは急進速成を望み、意のままにならなければすぐに気を挫くものだが、それで不平を言うのは見苦しい、ただ自分の勉強が不十分で誠意が伴っていないとみなし大器晩成を目指すべきと訓戒します。そして、志は大きくとも世の風潮に順と逆があり、時勢の幸不幸があると言います。これも、例えば工業専門雑誌を日本で最初に刊行するも、世間が求めるより二十年早かった為に収益が覚束なく難航した圭介の苦難などを伺わせます。人生には屈する時と伸びる時がある、しかるべき先導者を頼ることも時には必要、様々な艱難に遭遇して世の辛酸を舐め、世間の変遷に惑い心胆を鍛えるのも人生経歴の学校である、智勇も知識もその度に成熟していく、書を読むばかりが学問ではない、と圭介は述べます。まさに、様々な先導者との出会いの中、世の変遷の中で失敗も踏みしめて波乱万丈を生き抜いてきた圭介らしい言葉です。

そして、刻苦奮励して身を立て大家と呼ばれるのは願わしい事だが、それよりも忠孝の大義を重んじ、信義の節操を守り、国に尽して世の模範となる事が、この上ない一家の面目であると述べます。自分や家より、まず国や世界の為を考える、その事が巡って家の名誉となるといふ圭介の信念が、家訓には込められています。「如楓家訓」は、明治後期の当時だけではなく、現代に至っても我々が生きる上で心に留めておきたい示唆に富んでいます。

# ふるさとづくり応援寄附金額を公表します

平成27年度は、合計8,575万円の寄附が寄せられました。皆さんからのあたたかい寄附に心より感謝するとともに、いただいた寄附は町民の皆さんのために大切に使用します。

## ■年度別寄附状況

年度	件数	金額
平成20年度	7件	350,000円
平成21年度	20件	1,888,000円
平成22年度	7件	1,100,000円
平成23年度	17件	1,406,000円
平成24年度	16件	1,244,000円
平成25年度	27件	2,065,000円
平成26年度	636件	12,549,000円
平成27年度	4,830件	85,756,000円
合計	5,560件	106,358,000円

## ■平成27年度目的別寄附状況

①歴史遺産の保全と地域資源の活用に関する事業	8,725,500円
②少子化対策と次世代の育成に関する事業	19,152,300円
③福祉と健康のまちづくりに関する事業	7,614,000円
④情報通信とコミュニティの交流に関する事業	1,828,198円
⑤その他、町長が認める事業	48,436,002円

## ふるさとづくり応援寄附金活用事業 ロゴマークが決まりました。

上郡町出身の方や「上郡町を応援したい」という方からいただいた、心のこもったふるさとづくり応援寄附金を活用した事業を、町民の方に広くPRするために、ロゴマークを作成しました。

今後、寄附を活用して実施する事業にこのロゴマークを表示していきますので、皆さん、ご注目ください。

上郡町では、引き続き寄附の申し込みを受け付けています。全国の皆さんからの、温かい支援をお待ちしています。詳しい内容は、町ホームページまたはふるさと納税ポータルサイト「さとふる」を確認してください。



問企画政策課 地域創生担当 ☎52-1112

## ～犯罪や交通事故に遭われた方へ～

被害者などが安心して支援を受けることができるよう、「ひょうご被害者支援センター」では電話相談や法律相談などを通じて、被害者などの悩みの相談を行っています。



### ■（公社）ひょうご被害者支援センター

電話相談：☎078-367-7833 [火・水・金・土（祝日を除く） 10時～16時]  
面接による法律相談・心理相談も行っています。（無料・予約制）



役場各課への  
お電話は  
直通番号を  
ご利用ください

# エイドちゃんの 情報STATION

ステーション

役場各課・関係機関  
直通電話 (市外局番0791)

議会事務局	☎52-3512
企画政策課	☎52-1112
総務課 (代表)	☎52-1111
税務課	☎52-1113
住民課	☎52-1115
・にしはりま環境事務組合	☎0790-79-8550
健康福祉課	☎52-1114
・障害者支援センター	☎57-2233
・訪問看護ステーション	☎52-2400
・保健センター	☎52-2188
・国保介護支援室	☎52-1152
・地域包括支援センター	☎52-1152
産業振興課	☎52-1116
・観光案内所	☎52-6959
農業委員会	☎52-1116
建設課	☎52-1117
上下水道課 [與井380番地]	
・上水道係	☎52-0097
・下水道係	☎52-1119
会計課	☎52-1120
[教育委員会]	
教育総務課	☎52-2911
・生涯学習支援センター	☎52-1125
・つばき会館	☎52-1125
・郷土資料館	☎52-3737
・スポーツセンター	☎52-4433
・学校給食センター	☎57-3633
教育推進課	☎52-2912
・青少年育成センター	☎52-5500
・子育て学習センター	☎52-6181
社会福祉協議会	☎52-2910

## 上郡町職員の募集

採用職種・人員 一般行政職・若  
干名、土木職・1人

※採用予定人員は変更することが  
あります。

受験資格 昭和61年4月2日生ま  
れ〜平成11年4月1日までに生ま  
れた方

試験日 9月18日(日)

受験申込書の交付 受験申込書は  
総務課で交付します。郵便で受験  
申込書を請求する場合は、120  
円切手を貼ったあて先明記の返信  
用封筒(A4判が入る封筒)を必  
ず同封してください。

受験申込 受験申込書に必要事項  
を記入し、総務課へ提出・受験票  
を受領してください。(郵送によ  
る受験申込は不可)

受付期間 受付中〜8月5日(金)  
まで(平日の8時30分〜17時15分)  
詳しくは、総務課までお問い合

わせいただくか、町ホームページ  
を確認してください。

問申総務課 総務係

☎52-1111

## 若者サポステ出張相談

15歳からおおむね39歳までの方  
を対象に「ひめじ若者サポートス  
テーション」の相談員が職業選択  
に関する活動や心構えの支援、ア  
ドバイスなどの個別相談を行いま  
す。(事前予約制)

相談日 7月19日(火)

相談時間 ①10時〜②11時〜③12  
時

場所 役場第2庁舎 小会議室  
問申産業振興課 商工観光係

☎52-1116

## ハローワーク移動雇用相談

「ハローワークあいおい」より  
専門の相談員を招き、移動雇用相  
談を実施します。就職相談を希望

する方は、ぜひお越しください。

(事前予約制)

相談日 7月20日(水)、8月17日

(水) 両日とも13時30分

場所 役場第2庁舎 小会議室

内容 就職の情報提供、紹介など

定員 5人

問申産業振興課 商工観光係

☎52-1116

## 地域活動歯科衛生士の募集

赤穂健康福祉事務所では、在宅  
や社会福祉施設での口腔ケアに取  
り組んでいただける歯科衛生士を  
募集しています。歯科衛生士の資  
格を持っている方、歯科診療所の  
業務とは異なる、新しい専門性を  
身につけて活躍してみませんか?  
未経験の方、ブランクのある方  
もお気軽に左記までお問い合わせ  
ください。

問申赤穂健康福祉事務所 地域保健課

☎43-23321

## 広告

## 町営住宅の入居者募集

### 普通町営住宅

■土井住宅 2号・3号・4号(3DK)

建物構造 簡易耐火造2階建

所在地 尾長谷1452番地20

家賃月額 15,800円(23,600円)

入居可能人数 2人以上

■安室ヶ丘住宅 41号・42号・46号・48号(3DK)

建物構造 木造2階建

所在地 山野里698番地3

家賃月額 18,100円(27,000円)

入居可能人数 2人以上

■ハイツあゆみB棟 207号(1DK)

建物構造 RC造4階建

所在地 竹万2330番地

家賃月額 14,700円(21,900円)

入居可能人数 1人以上

### 特定公共賃貸住宅

#### ■ハイツカメリア

建物構造 RC構造8階建

所在地 山野里2364番地1

①203号・302号・402号・603号・803号(3LDK)

家賃月額 58,000円

入居可能人数 2人以上

②301号(3LDK)

家賃月額 62,000円

入居可能人数 2人以上

申込期間 7月29日(金)～8月12日(金)

※土日祝日を除く

8時30分～17時15分

住宅見学日 7月29日(金) 8時

30分～11時30分(役場へ必ず来庁してください)

抽選日 8月16日(火)

入居許可日 9月1日(木)

※申込み条件や書類などの手続きがあるため、詳しくは左記までお問い合わせください。

問 建設課 まちづくり係

☎52-1117

## 西播磨フードセレクション 2016 参加食品募集中

西播磨県民局では、西播磨で製造された加工食品(生鮮食品でない)で、美味しく、安全・安心な個性あふれた食品の応募をお待ちしています。

応募期限 8月22日(月)

応募条件や応募方法など詳しくは、県ホームページの「西播磨フードセレクション」のページを確認してください。

西播磨フードセレクション実行委員会事務局 ☎58-2194

## 緑のカーテンコンテスト 応募募集

夏の暑さをやわらげ、地球温暖化防止に役立つ「緑のカーテン」

がもっと広まるよう、「緑のカーテンコンテスト」を実施しています。上郡町の方も参加できますので、ぜひご応募ください。

応募要件 今年度「緑のカーテン」を育成した方(植物の種類は自由)

応募方法 取組レポートと写真を、姫路市環境政策室に提出してください。

※応募要項などは、町ホームページに掲載しています。

応募締切 8月19日(金)必着

審査 取組レポートなどをもとに審査を行い、最優秀賞1点、優秀賞数点を決定します。

結果発表 9月頃、環境イベントや姫路市のホームページなどで発表予定

問 姫路市環境政策室 ☎079-221-2468

当たってにっこり地元もほっこり

サマージャンボ宝くじの売上金の約4割は、県内市町の住み良いまちづくりに活用されています。

売上金は、各都道府県の販売実績などに応じて交付されるため、ぜひ兵庫県内の宝くじ売り場でお買い求めください。



●発売 7月6日(水)～29日(金)  
問(公財)兵庫県市町村振興協会  
☎078-322-1151

## 広告



「のじぎく文芸賞」作品募集

人権の大切さや思いやり、支え合うことの素晴らしさなど、人権文化の創造や人権課題の解決に関する内容が描かれた文芸作品を募集しています。

作品の題材

- ・一人ひとりを大切にし、心豊かな社会づくりをめざす姿勢が描かれているもの
- ・生命や人権の尊さ、大切さが描かれているもの

応募規定 インターネット上を含む未発表・未投稿の自作作品

部門	一般の部 (高校生以上)	学齢児童生徒の部 (中学生以下)
小説	10枚以上 30枚以内	
随想 (手記・作文含む)	10枚以内	
詩	2枚以内	
創作童話	10枚以内	

- ・400字詰め縦書原稿用紙（黒のペンまたはボールペンを使用）
- ・ワープロ原稿の場合は、A4判用紙（縦書）に400字（20字×20行）で印刷

※著作権などは兵庫県に帰属し、加筆・修正して教材に活用する場合があります。

※応募は1部門につき1作品とし、応募作品は返却できません。  
応募締切 9月10日（土）当日消印有効

応募資格 県内に在住、在勤、在学の方

応募方法 郵送のみ

（宛先）〒650-0003 神戸市中央区山本通4-22-15 県立のじぎく会館内（公財）兵庫県人権啓発協会「のじぎく文芸賞」係  
（公財）兵庫県人権啓発協会

☎078-242-5355

放送大学10月生募集

放送大学では、平成28年度第2学期（10月入学）の学生を募集集中です。

放送大学は、テレビやラジオ、インターネットを通して学ぶ通信制の大学です。

心理学・福祉・経済・歴史・文学・自然科学など、幅広い分野を学べます。

出願期間 第1回：8月31日（水）まで、第2回：9月20日（火）まで

無料で資料請求できるので、希望する方は左記までご連絡ください。放送大学ホームページからも受付できます。

放送大学兵庫学習センター

☎078-805-0052

姫路サテライトスペース

☎079-284-5788

ゴルフ場利用税は県や市町の貴重な財源です！

ゴルフをプレイした時にかかる「ゴルフ場利用税」の収入額の7割は、ゴルフ場利用税交付金として利用したゴルフ場のある市町に交付され、地域振興に重要な役割を果たしています。

税額は、ゴルフ場の規模や利用料金などに応じて定められており、1人1日あたり300円～1,200円です。

ゴルフをプレイする際は、積極的に上郡町内のゴルフ場を利用しましょう！

※次の方は、ゴルフ場利用税が非課税です。（申出書などの提出と該当する旨の証明がある場合）

- ①18歳未満または70歳以上の方
- ②障がい者
- ③国民体育大会に参加する選手（同大会のゴルフ競技として利用する場合）
- ④学校の教育活動としてゴルフを行う学生や教員など



問 龍野県税事務所 課税第2課 ☎0791-72-8520

広告



# 食育だより

## 野菜で健康づくり！

問 保健センター  
☎52-2188

1日に野菜を350g以上食べましょう！

野菜には、ビタミンやミネラル、食物繊維など、健康維持のために大切な栄養素が豊富に含まれており、生活習慣病などの予防に役立ちます。

### ■野菜に含まれる栄養素と働き

①食物繊維には、糖質や脂質の吸収を抑える働きがあります。また、便通をよくする効果があります。

②カリウムは、体内の余分な塩分の排泄を促すため、血圧の上昇を抑えられます。

③ビタミンB1には、イライラや不眠の解消に効果があります。また、ビタミンCには、ストレスに対する抵抗力を高める効果があります。

④水分の多い夏野菜は体を冷やし、根菜類などの冬野菜は体を温めると言われています。旬の野菜をしっかりと摂取して、体調を整えましょう。

健康のために必要不可欠な野菜。「毎日食べている」と思っている人も、平成25年国民健康・栄養調査ではすべての年代で「野菜不

健康のためには必要不可欠な野菜。「毎日食べている」と思っている人も、平成25年国民健康・栄養調査ではすべての年代で「野菜不

健康のためには必要不可欠な野菜。「毎日食べている」と思っている人も、平成25年国民健康・栄養調査ではすべての年代で「野菜不

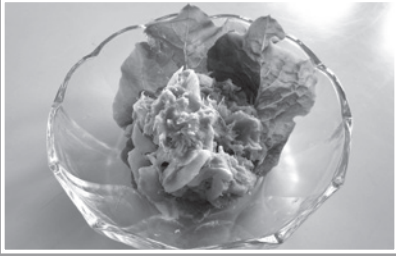
足」の傾向にあります。食べているつもりでも、1日350gは摂取できていませんでした。

生野菜を食べる際、「かさ」が多いことから満足感を得やすいのですが、思っている以上に食べた量が少なく、野菜不足になりやすいのです。

食育だより内のおすすめレシピでは、旬の野菜を使ったレシピなどを紹介しています。たくさん野菜を食べて、美味しく健康づくりに取り組みましょう。

# おすすめ レシピ

(上郡町いずみ会 提供)



## かぼちゃのツナマヨサラダ

旬のかぼちゃを使ったサラダです。かぼちゃは、免疫力を強化し、がんや風邪を予防する働きがあります。にんじんやきゅうりを加えるのも◎!

### 材料 (2人分)

かぼちゃ1/8個(80g)、玉ねぎ1/6個、ツナ缶30g、サラダ菜2枚、フレンチドレッシング小さじ2、マヨネーズ小さじ2

### 作り方

- ①玉ねぎは繊維にそって薄切りにして、水にさらす。
- ②かぼちゃを一口大に切って電子レンジで3~4分加熱して、木ベラなどでざくざくつぶす。
- ③ツナ缶の汁を切って②に混ぜ、フレンチドレッシングを加えて混ぜる。
- ④①の水気を切って③に混ぜ、マヨネーズを加えて和える。
- ⑤器にサラダ菜をしき、盛り付ける。

## 広告

# スポーツニュース



## 2016日本マスターズ水泳短水路大会 4月3日

▼100M背泳ぎ70歳区分①永井勝代▼100M混合フリーリレー②土居まち子・永井勝代・岩路豊克・一井健二

## 2016日本マスターズ水泳短水路大会 4月17日

(区分：70歳ⅡA、出場選手合計年齢280〜319歳ⅡB)

▼50M背泳ぎA②永井勝代▼100M背泳ぎA①永井勝代▼200M混合フリーリレーB①永井勝代・岩路豊克・土居まち子・高野厚志

## 2016第9回新宮マスターズ

4月24日

(区分：70歳ⅡA、出場選手合計年齢280〜319歳ⅡB、240〜279歳ⅡC)

▼50M背泳ぎA①永井勝代▼100M背泳ぎA①永井勝代▼100M混合メドレーリレーB①永井勝代・岩路豊克・高野厚志・城尾里美▼100M混合フリーリレーB①岩路豊克・永井勝代・城尾里美・高野厚志▼女子100M

メドレーリレーC①永井勝代・土居まち子・平塚恵美・城尾里美▼

女子100MフリーリレーC①土居まち子・永井勝代・平塚恵美・城尾里美

## 第1回皐月グラウンドゴルフ大会 5月13日

【男子】①丸尾雅明②秋葉正志③中田文信

【女子】①金谷定女②岡本茂子③木村公子

## 第34回兵庫県小学生選手権ソフトテニス大会 5月14日

【男子】⑥高上淳矢・青木駿英ペア  
【女子】①中野莉子・松岡琴美ペア

## 第2回上郡町ソフトボール大会 5月15日

①高田台②大酒③川原④竹万

## 上郡町障害者スポーツ交流大会 5月15日

▼フロアカーリング①福田仁子②山多道代③西村正規▼ボッチャ①森田徳治②大國静代③大崎弘志

第10回兵庫県障害者のじぎくスポーツ大会 5月15・16日  
▼水泳50M背泳①横山巧▼アキユラシーディスプレイート・ファイブ

②西村正規②東川俊之②大國夏子  
③深澤まゆみ▼ディスプレイースメンズ・スタンディング①西村正規①平井文行②岡本好夫③森本裕造

## 第13回スポーツクラブ21 赤松囲碁ボール大会 5月20日

①木村幸雄・大山昌之・福井麗子・久保田和子チーム②横山重信・森井巳律郎・山本美智子チーム③岡本一政・三井一善・浜崎久美子チーム④久保敬子・木村公子・辻久子チーム

## 第13回兵庫県小学生学年別柔道大会 5月22日

▼男子6年生50kg超級③星尾和希

## 第47回兵庫県学童大会支部予選 5月22日

①上郡高嶺少年野球部②佐用WHARPジュニア

## 春季町民ソフトテニス大会 5月22日

【5・6年の部】①山本歩果・有吉栞芳ペア②高上淳矢・青木駿英ペア③北村心暖・西崎友依香ペア③三浦久征・岡村拓真ペア  
【4年以下の部】①垣内友志・馬島沙英ペア②平岡未央・岡村紗來ペア③澤田優菜・三浦菜摘ペア③岸田瑛稀・西崎奏斗ペア

広告



# 水難事故防止

## ■悪ふざけはやめましょう

水の中でのいたずらは、軽はずみな気持ちでした事でも命に係わる場合があります。遊泳者に抱きつく・押さえつけるなどの行為は絶対にやめましょう。

## ■子どもの水難に注意

水辺では、保護者の方は子どもから目を離さず、危険箇所に近づかないように普段から子どもへ注意しましょう。

## ■亡くなった方のほとんどが大人

平成27年中に水難事故で亡くなった方の9割以上が大人で、遊泳中に溺れる・魚釣り中の転落などが原因です。体力や泳力、経験などを過信せず、慎重に行動し、絶対に飲酒して遊泳しないでください。

## ■救命胴衣があなたの命を守ります

救命胴衣を着用していたため、無事救助されたケースもあります。自分や大切な人の命を守るため、水辺では救命胴衣の着用を心掛けましょう。

相生警察署  
からの  
お知らせ  
☎22-0110



# モロげんきくん健康ポイント事業 上郡町モロげんきくん元気帳の



## 交付者数1,354人

(6月末現在)

元気帳は、各地区公民館、スポーツセンター、保健センター、企画政策課で発行しています。元気帳の交付冊数は、年度内1人につき2冊を限度としています。元気帳を活用して、健康づくりに励みましょう。

## 保健カレンダー



月	日	内容	時間	開催場所
7月	20日(水)	2歳児歯科健診	13時～	保健センター
8月	10日(水)	1歳6ヵ月健診	12時45分～	保健センター
	12日(金)	プレママサロン	9時30分～	子育て学習センター

## 休日当番医



月	日	医療機関	電話番号
7月	17日(日)	苔縄医院	☎52-5611
	18日(月)	高嶺診療所	☎52-6369
	24日(日)	岡田整形外科	☎52-5600
	31日(日)	黒田内科クリニック	☎52-0235
8月	7日(日)	黒田内科クリニック	☎52-0235
	11日(木)	河原クリニック	☎57-2167
	14日(日)	三浦医院	☎52-0045
	15日(月)	岡田整形外科	☎52-5600
	21日(日)	半田産婦人科医院	☎52-1000

### 【1月～5月末】上郡町内交通事故発生状況

交番(駐在)別	人身事故	死者	傷者	物損事故
上郡橋	2	0	2	18
上郡駅前	5	0	8	49
中野	3	0	3	22
梨ヶ原	3	0	3	16
八保	0	0	0	5
赤松	0	0	0	14
野桑	4	0	6	3
播磨科学公園都市	0	0	0	18
合計	17	0	22	145

## 上郡町立図書館 新着案内



### 戦場の聖歌

森村誠一

### 若様とロマン

朝井リョウ

### 向田理髪店

### 防諜捜査

### サラバンド

### 食品の保存テク便利帳

### LINEで子どもがバカになる

### 金田一秀穂の心地よい日本語

### 若冲ワンダフルワールド

### 今森光彦の心地いい里山暮らし

### 脳からみた自閉症

### 今日が最後の日だと思って生きなさい

### 海・川・湖の奇想天外な生きもの図鑑

### 一流の育て方

### ひとつ目でわかる! 図解「実家」の相続

### 大阪・兵庫で朱印めぐり旅

### 乙女の寺社案内

### 読書は格闘技

### ※課題図書が入りました。

瀧本哲史

## 広告





# 番組ガイド

平成28年8月1日～平成28年8月28日

放送時間	昼	12:00～
	夕	17:00～
	夜	20:00～
	深夜	23:00～
	翌朝	7:00～

8/1 (月)	2 (火)	3 (水)	4 (木)	5 (金)	6 (土)	7 (日)
番組リクエスト コーナー		サイエンスチャンネル サイエンスバトル		週刊GoGoかみごおり 最新のニュース・話題 俳句・短歌、耳より情報 など		
8 (月)	9 (火)	10 (水)	11 (木)	12 (金)	13 (土)	14 (日)
お盆特別番組						
第24回 安室ダムまつり		第38回“川の都” かみごおり川まつり		昨年イベント総集編		
15 (月)	16 (火)	17 (水)	18 (木)	19 (金)	20 (土)	21 (日)
番組リクエスト コーナー		地域の情報 コーナー		週刊GoGoかみごおり 最新のニュース・話題 俳句・短歌、耳より情報 など		
22 (月)	23 (火)	24 (水)	25 (木)	26 (金)	27 (土)	28 (日)
西はりま特集 4月～6月		千種川学園講演会		月刊GoGoかみごおり 今月放送したニュース・話題の総集編、 俳句・短歌、耳より情報 など		

※都合により、放送時間・番組内容を変更する場合があります。ご了承ください。

えんしんネット 放送編成表	放送開始時間	番組内容	放送開始時間	番組内容	各時間とも、 番組終了後、 文字放送やサイエンスチャンネルなどを 放送します。
	12:00	自主制作・提供番組	22:00	西はりま・サイエンスチャンネル	
	15:00	西はりま・サイエンスチャンネル	23:00	自主制作・提供番組	
	16:00	健康体操・お天気カメラ・天気	6:00	健康体操・お天気カメラ・天気	
	17:00	自主制作・提供番組	7:00	自主制作・提供番組	
	19:00	こんにちは県警です・ひょうご ワイワイ・サイエンスチャンネル	10:00	こんにちは県警です・ひょうご ワイワイ・サイエンスチャンネル	
20:00	自主制作・提供番組	11:00	健康体操・お天気カメラ・天気		

## 広告



# くらしの相談窓口

内 容	開催日	時 間	お問い合わせ (場所)
行政相談	8月17日(水)	10時～12時	総務課 ☎52-1111 (役場 3階301会議室)
家庭児童相談	8月3日(水)	9時～15時	健康福祉課 ☎52-1114 (役場 2階対話室)
エイズ・肝炎相談 (予約制)	7月19日(火)	13時20分～ 14時40分	赤穂健康福祉事務所 ☎43-2321
	8月2日(火)		
	8月16日(火)		
栄養相談 (予約制)	8月12日(金)	9時30分～ 11時30分	
心配ごと (なんでも) 相談	7月21日(木)	13時30分～ 15時	社会福祉協議会 ☎52-2910 ☎080-1936-1067 (相談日のみ)
	7月28日(木)		
	8月4日(木)		
	8月18日(木)		
法律相談 (予約制・前日締切)	7月19日(火)	13時20分～ 16時	社会福祉協議会 ☎52-2910
	8月16日(火)		
教育相談 (カウンセリング)	毎週月曜	9時～17時	
教育相談 (電話・面接相談)	毎週火曜	13時30分～ 16時30分	青少年育成センター ☎52-5500 ※相談日が祝日の場合は、お休みです。
	毎週金曜	9時～12時	


## ●人口のうごき●

- 世帯数 **6,455世帯** (-1)
- 人 口 **15,649人**(-16)  
男性 7,601人 女性 8,048人

出生	3人	転入	23人
死亡	13人	転出	29人

6月末現在  
( )は前月比  
6月届出分

円心ウォーク百万歩運動を  
健康づくりの習慣に!



## 円心ウォーク 百万歩運動登録者数 **345人**

【6月の百万歩達成者】 (6月末現在)

谷口 紀代子さん (高田台1丁目)

## ✍️ 編集後記

強い日差しが降り注ぎ、日に日に夏めいてきましたね!うちの庭先では、6月の終わりごろから、セミが鳴きだし、「今年ももう夏が来たのか!」と驚きました(◎△◎)!!

今月から8月にかけては、安室ダムまつりや川まつり、夏の歴史体験学習、モロヘイヤウォークなど、夏の楽しいイベントが盛りだくさんとなっています。皆で町内のイベントに参加して、一緒に楽しい夏の思い出を作りましょう!

蒸し暑い毎日が続いているので、熱中症などにかからないよう、健康面にはご注意ください。 (F)

※外字は、常用漢字で表記しています。同意を得ている方々のみ掲載しています。

氏名(敬称略)	年 齢	自治会
柳川 幸子	80	惣尻
服部 卯吉	78	金出地下
山本 信男	79	あゆみ
辻 テルミ	82	川原
山本 ハナエ	92	寺町
西山 喜信	85	岡
井上 輝夫	90	市町

おくやみ  
[6月届出分]

# 今月のオススメ情報



東備西播定住自立圏図書館読書活動推進事業

## 上郡読書講演会

# 今森光彦講演会『本をつくる楽しみ』

■日時 9月11日(日) 13時30分~15時

■場所 生涯学習支援センター 大ホール

入場無料

- ・定員400人(当日先着順に入場)
- ※満席の時は、入場をお断りすることがあります。
- ・託児あります。(希望する方は、図書館まで申し込みください)
- ・講演会終了後、サイン会を行います。(当日販売の著書を購入した方のみ)

写真展 同時開催!

## テーマ『私のであった里山』

■日時 8月27日(土) ~ 9月11日(日)

■場所 生涯学習支援センター ロビー

撮影:今森光彦

問 図書館 ☎52-1125



# 第2回 大鳥圭介検定 9/24(土)

平成28年度上郡町商工会  
地域活力増進事業

2部制

一般の部

高校生以上 / 定員80人

児童生徒の部

小学5年生~中学生 / 定員50人

近代日本の父・大鳥圭介の検定試験を  
生誕地である上郡町で開催致します

幕末から明治という激動の時代に、  
能力の限りを尽くし命がけで駆け抜けた圭介の  
時代を超えたメッセージを、その生涯から学び取ってみませんか



◀ 検定参考書のダウンロードも  
検定サイトから

<http://kamigori.or.jp/kentei/>

大鳥圭介検定

検索



問 上郡町商工会 ☎52-3710 FAX 52-3833



# わがまち 自慢



お父さん(横山健さん)から一言  
なかよくいっぱい  
あそぼうね

募集中

可愛いお子さんやペット、大好きなおじいちゃん・おばあちゃん、仲良しグループなど、皆さんに自慢したいことを募集しています!!

詳しくは、総務課 広報情報係(☎52-1111)まで



おなまえ

ゆい 結ちゃん(4ヵ月) りょう 諒くん(1歳)

苜縄