

さわやかに歴史と未来の出逢うまち

広報



# かみごおり

Kamigori



2016年  
月号  
No556

3  
mar.

## 笑顔華やぐ ひなまつり



## 第3回 上郡地区

**日時** 3月27日(日)  
10時～14時30分(小雨決行)

**場所** 鞍居川河口(通称桜トンネル)

### 演舞

よさこい踊り、獅子舞、エイサー

### 模擬店

赤飯、カレー、円心モロどん、  
たこ焼き、人形焼、焼きそば、  
モロげんき焼、コーヒー など

フリーマーケット

福引き抽選(空くじなし)

※福引きは先着500人

[主催] 上郡地区連合自治会 [後援] 上郡町

問 上郡公民館 ☎52-4411



## 西播磨ツーリズム認定・花の郷「かみごおりさくら園」

第10回

# 桜まつり

**日時**

4月3日(日)

9時～15時30分(小雨決行)

**場所**

上郡ピュアランド山の里周辺  
かみごおりさくら園

### さくらステージ

大正琴、エイサー、傘踊り、吹奏楽、  
ヒップホップダンス、和太鼓、  
よさこい鳴子踊り など

### 模擬店

焼きそば、唐揚げ、円心モロどん、フライドポテト、  
わたがし、お茶会(野点)、スーパーボール、  
上郡高校 花・野菜販売 など

こどもさくらスケッチ大会、  
写真コンテスト作品募集も開催!

[主催] 山野里地域まちづくり推進委員会 [後援] 上郡町 問 山野里公民館 ☎52-4599

## かみごおりさくら園&桜トンネル(鞍居川)

**点灯期間** 3月25日(金)～4月17日(日)

**点灯時間** 18時～21時

※桜の開花状況によって、日程を変更する場合があります。

# ライトアップ!

# 光都ふれあいウォーク

## 参加者募集

### ■日時

4月29日(金・祝)  
8時30分集合  
(雨天中止)

### ■集合場所

兵庫県企業庁播磨科学公園都市太陽光  
第1発電所(たつの市新宮町光都2丁目)

### ■コース

播磨科学公園都市内(約2時間)

### ■持ち物

タオル・帽子・飲み物など

### ■申込方法

電話またはFAXで、(住所・氏名・年齢・  
電話番号が必要)申し込んでください。

### ■申込期限

4月15日(金) 17時



西播磨フロンティア祭も  
同日開催!!

# 光都チューリップフェア

光都のチューリップ園に今年も約40,000本の  
チューリップが咲きます。6色18種類の色と  
りどりのチューリップをご鑑賞ください。

### ■期間

4月9日(土)~28日(木)(開花状況により  
変更)

※開花状況は、ホームページを確認してく  
ださい。

### ■時間

9時~17時

### ■場所

光都チューリップ園



申し込み  
問い合わせ先

播磨高原広域事務組合 総務課

☎58-0575 FAX: 58-0002 ホームページ <http://www.harimakogen.jp>

## 町長コラム ⑬ 「上郡ピュアランド山の里 グランドオープン」



上郡ピュアランド山の里は、2月1日よりナガサワ食品株式会社に指定管理者として運営いただいております。調印式を行った際に、ランチメニューの充実を図り、安くておいしくて、おなかもいっぱいになるような食事を提供することで、お客様を増やしたいとお聞きしました。料理長に腕をふるっていただくために、調理器具の更新や、これからも皆さんに安心してご利用いただけるように、展望風呂の殺菌装置の更新も行いました。

「スポーツセンターで汗を流した後に、一風呂浴びて美味しい料理を味わう」など、プチ贅沢で高齢者が元気になり、ピュアランドの活性化にもつながる、このような相乗効果を期待しています。また、町立の施設ということで、町民優待制度もナガサワ食品株式会社と協議し、進めていきたいと考えています。この他にもご要望などがありましたら、お知らせください。

この広報が皆さんのお手元に届くころには、すでに利用された方もいらっしゃると思います。おいしかった、サービスにも満足した、また利用したい、このような評価をいただき、町民の皆さんにご愛顧いただけるよう努力していきますので、よろしく願いいたします。

上郡町長 遠山 寛

# 飼い犬の狂犬病予防注射と登録を忘れずに!

犬を飼っている方は、その犬の登録と年1回の「狂犬病予防注射」が義務付けられています。

## 狂犬病予防注射

■対象 生後90日以上の子犬

■料金

	登録済	新規登録
登録料金	不 要	3,000円
注射料金	2,750円	2,750円
注射済票交付手数料	550円	550円
合 計	3,300円	6,300円

※集合注射の会場では、狂犬病の予防注射と併せて、新たな犬の登録もできます。

## 犬の登録

次に該当する方は、住民課で手続きが必要です。

- ・新たに犬を飼った方
- ・犬と一緒に転入した方
- ・飼い犬の死亡
- ・譲渡などで飼い犬がいなくなった方など



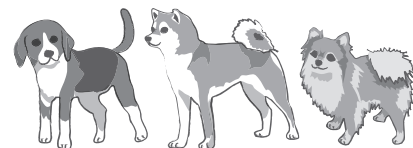
## 平成28年度 狂犬病予防集合注射日程表 (雨天決行)

下記の日程で予防注射を行いますので、当日は役場から送付する問診票を必ず持参してください。

4月7日(木)	
場 所	時 間
与井公民館	8時55分～9時
与井新協議所	9時5分～9時10分
西光寺前	9時15分～9時20分
西野山公民館	9時25分～9時30分
高田台4丁目南公園	9時35分～9時40分
休治公民館	9時45分～9時55分
宇野山公民館	10時～10時5分
佐用谷公民館	10時10分～10時15分
宿公民館	10時20分～10時25分
奥公民館	10時30分～10時35分
宇治山公民館	10時40分～10時45分
神明寺公民館	10時50分～10時55分
旭公園広場	11時～11時5分
駅前児童公園	11時15分～11時25分
竹万児童公園	11時30分～11時35分
竹万第3公園	11時40分～11時45分
山田警鐘台	11時50分～11時55分
松の尾公民館	13時5分～13時10分
山野里中央公園	13時15分～13時20分
平野公民館前	13時25分～13時30分
大酒公民館	13時35分～13時40分
丹東公民館	13時45分～13時50分
大持児童公園	13時55分～14時
井上ふれあい公園	14時5分～14時10分
岩木公民館	14時15分～14時25分
倉尾公民館	14時30分～14時35分
妙隆寺	14時35分～14時40分
後井商店横	14時45分～14時50分

4月8日(金)	
場 所	時 間
緑ヶ丘住宅広場	9時～9時5分
泉心学園広場	9時10分～9時15分
土井公民館	9時20分～9時25分
野桑バス停前(川原)	9時30分～9時40分
大杉野公民館	9時45分～9時50分
富満公民館	9時55分～10時
金出地下公民館	10時10分～10時15分
金出地分団第2部消防屯所	10時20分～10時25分
大枝消防屯所奥	10時35分～10時40分
大枝新老人憩の家	10時45分～10時50分
苔縄老人憩の家	10時55分～11時
柏野協議所	11時5分～11時10分
細野健康広場	11時15分～11時20分
赤松公民館	11時25分～11時30分
河野原公民館	11時35分～11時40分
楠公民館前	11時45分～11時50分
湯釜公民館	13時5分～13時10分
船坂第2自治会公民館	13時15分～13時20分
皆坂公民館	13時30分～13時35分
延野公民館前	13時45分～13時50分
宗末公民館	13時55分～14時
大石公民館	14時5分～14時10分
高行消防屯所	14時15分～14時20分
八保神社前	14時25分～14時30分
下栗原公民館	14時35分～14時40分
上栗原公民館	14時45分～14時50分
落地健康広場	14時55分～15時
梨ヶ原消防屯所前	15時5分～15時10分

4月10日(日)	
場 所	時 間
保健センター	9時～9時15分
鞍居地区公民館	9時25分～9時35分
赤松地区公民館	9時45分～9時55分
高田台中央公園	10時10分～10時35分
高田地区公民館	10時40分～10時50分
スポーツセンター多目的広場(トイレ横)	11時～11時10分
船坂地区公民館	11時20分～11時30分
梨ヶ原地区公民館	11時40分～11時50分
上郡町役場(駐車場)	12時～12時10分



この日程で都合の悪い方は、動物病院で予防注射を受け、「狂犬病予防注射済票」の交付を受けてください。

予防注射を済ませても、「狂犬病予防注射済票」の交付を受けていない方は、獣医師が発行する「狂犬病予防注射済証」を持参し、住民課で手続きしてください。  
※交付手数料550円が必要です。  
※新規登録の場合は、別途手数料3,000円が必要です。

問 住民課 環境衛生係  
☎52-1115

# 駅前広場に防犯カメラが設置されました

上郡町防犯協会では、犯罪のない安心・安全なまちづくりのため、上郡駅前広場に防犯カメラを設置しました。

この防犯カメラの運用を開始するにあたり、地元自治会長を始め、関係者を招いて、1月25日（月）に防犯カメラのお披露目会が開催されました。

また、今回整備された防犯カメラ以外に竹万区連合自治会が、今年度新たに竹万踏切の北側に2台の防犯カメラを整備し、地域の見守りを行っていただいております。



駅前広場に設置された防犯カメラ

## ■防犯カメラ整備内容

防犯カメラは3台設置され、駅舎、駅前ロータリー出口、JA上郡支店前交差点を24時間撮影し、撮影された映像は録画装置に記録されます。録画された映像は、約1ヵ月間保存され、期間の経過後は上書き消去されます。また、インターネット回線への接続などはされておらず、権限の無い者が見ることはできません。なお、撮影された映像は、犯罪などで捜査に必要な場合にのみ相生警察署に提供されます。

問申上郡町防犯協会事務局（住民課内） ☎52-1115

# 緑のカーテンを始めませんか？

緑のカーテンに興味のある方を対象とした講習会が、次のとおり姫路市で開催されます。

上郡町の方も無料で参加できますので、興味のある方は、ぜひご参加ください。

## ■緑のカーテンとは？

ゴーヤやアサガオなどのツル性の植物を、窓の外や壁面に張ったネットなどに這わせて、カーテンのように覆ったものを「緑のカーテン」といいます。自然の力を利用した夏場の省エネルギー対策となります。

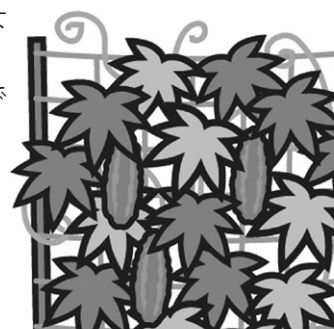
開催日時	開催場所	申込期限	定員	配布物
4月16日（土） 10時～	手柄山交流ステーション	4月6日（水）	約70人	種子・ネット
5月14日（土） 10時～	姫路市農業振興センター	5月2日（月）		植物苗を、1人あたり5株程度
5月28日（土） 10時30分～	エコパークあぼし	5月19日（木）		
6月12日（日） 10時～	大的市民センター	6月2日（木）		

## ■申込方法

代表者の住所・氏名・電話番号・参加人数・希望日時を記載し、下記まで郵送またはFAX、Eメールで申し込みください。  
※応募多数の場合は抽選となります。受講の可否は、代表者へ封書で連絡します。

### 問申

姫路市環境政策室「緑のカーテン栽培講習会」係  
〒670-8501 姫路市安田4丁目1番地  
☎079-221-2462 FAX：079-221-2469  
Eメール：kankyoho@city.himeji.hyogo.jp



# 3月17日より高齢者向け給付金の申請受付を開始します



下記の対象に該当する高齢者へ、「年金生活者等支援臨時福祉給付金（高齢者向け）」の支給を行います。

## ■支給額 1人3万円

## ■支給対象者

平成27年度臨時福祉給付金の支給対象者のうち、平成28年度中に65歳以上となる方（昭和27年4月1日以前に生まれた方）

## 【平成27年度臨時福祉給付金の受給要件】

平成27年1月1日時点で上郡町に住民票があり、平成27年度分の住民税が課税されていない方。

※以下の場合を除く。

- ・課税されている方に扶養されている場合
- ・生活保護の受給者である場合 など

## ■申請書

3月中旬に受給の可能性のある方に健康福祉課からお知らせをお送りしますので、同封の申請書を利用してください。

※申請書には【世帯用】と【個人用】の2種類があります。

※申請書の記入漏れや必要書類の不足の場合などは、申請が完了できません。連絡先の電話番号は必ず記入してください。

## ■申請方法

申請書に必要書類を添付して、健康福祉課まで持参または郵送してください。（申請書に同封の返信用封筒を利用してください。）

窓口の混雑が予想され、待ち時間が長くなる場合があります。郵送による手続きにご協力をお願いします。

## ■申請期間

平成28年3月17日（木）～平成28年6月17日（金）

8時30分～17時15分まで（土・日・祝日を除く）

## ■受取方法

申請書に記載した指定口座に入金されます。

※金融機関口座をもっていないなど、振込での支給が難しい場合はご相談ください。



## ご注意ください！

○年金生活者等支援臨時福祉給付金（高齢者向け）には、「基準日：平成27年1月1日」が設定されています。基準日から支給決定されるまでの間に亡くなった方は、支給の対象となりません。

○今回の給付金は、1回限りの給付です。

個人情報保護の観点から、電話による受給の可否の問い合わせには、お答えすることができませんのでご了承ください。

# 平成28年度 子育て講座「すこやか子育て教室」

## 参加者募集

「すこやか子育て教室」は、講座の中で子どもとの具体的な遊び方や関わり方を学ぶことで、家庭の教育力を高め、親子関係や地域への関わりを深めていくことを目的としています。

教室に参加して、さらに楽しく充実した子育てをしましょう。

### ■対象者

0歳児～3歳児までとその保護者

### ■教室内容

- ①年齢別の集い・全員の集いなどを中心とした親子体験活動
- ②子育て自主グループ活動

### ■受講料

なし（平成28年度より無料）

※材料費などの実費は負担いただきます。

### ■保険料

任意加入（スポーツ安全保険 1人年間870円）



### ■開講期間

4月～翌年3月

### ■申込方法

申込書は、健康福祉課・子育て学習センターにあります。必要事項を記入し、子育て学習センターに提出してください。

### ■申込締切

3月31日（木）

問申 子育て学習センター ☎52-6181

## 高田陽光保育園の子育て教室

## 参加者募集

友だちと一緒にうたを歌ったり体を動かしたりして遊んでみませんか？高田陽光保育園では、年間を通して登録制や自由参加型の教室を開いています。子育てに関する電話相談も受付していますので、気軽にお問い合わせください。

### ■登録制（高田陽光保育園で開催）

#### ○よちよちクラブ（登録制）

- ・対象者 平成27年4月1日～10月31日生まれの乳児と保護者
- ・日時 隔週月曜日 10時～11時
- ・費用 無料

#### ○すくすく子育て教室（年6回開催）

- ・対象者 平成25年4月1日～平成27年3月31日生まれの幼児と保護者
- ・費用 傷害保険加入料500円
- ・申込期限 3月31日（木）

### ■自由参加型

#### ○園庭開放（年12回）

- ・日時 毎月第1木曜日 10時～11時  
（雨天中止）※祝日、年始を除く
- ・場所 高田陽光保育園

#### ○サンサンひろば

##### 高田台自治会館 会場

- ・日時 毎月第2木曜日 10時～11時

##### 山野里公民館 会場

- ・日時 毎月第3木曜日 10時～11時

詳しくは高田陽光保育園のホームページをご覧ください。

高田陽光保育園



問申 高田陽光保育園 ☎52-3775

# 固定資産税の縦覧制度のお知らせ

## ■固定資産税の縦覧とは？

固定資産税の縦覧とは、自分の土地・家屋と他の土地・家屋の評価額を比較し、自分の土地・家屋の評価額が公平・適正であるかを確認できる制度です。



## ■縦覧できる内容

町で課税しているすべての土地・家屋の価格(評価額)などを記載した縦覧帳簿

### 縦覧帳簿に記載されている内容

【土地】所在、地番、地目、地積、価格(評価額)

【家屋】所在、地番、家屋番号、種類、構造、床面積、価格(評価額)、建築年

※縦覧台帳には、所有者の氏名や住所、税額などは記載していません。

## ■縦覧できる方

固定資産税の納税者本人、または本人の委任を受けた代理人

※代理人が縦覧する場合は、委任状の提出が必要です。

※同居の家族や納税管理人、共有者は本人と同様に縦覧できます。

※土地の納税者は土地縦覧帳簿を、家屋の納税者は家屋縦覧帳簿を縦覧することができます。

## ～次の場合は縦覧することができません～

○売買を目的とした価格の確認など、縦覧制度の趣旨以外による場合。

○上郡町に土地・家屋を所有していても、免税点未満などで納税していない方。

○土地のみを所有している方は家屋縦覧帳簿を、家屋のみを所有している方は土地縦覧帳簿を縦覧することができません。

## ■縦覧期間

毎年、4月1日～第1期の納期(納期が土日の場合は翌月曜)まで ※土日祝日は除く。

## ■縦覧場所 税務課窓口

## ■縦覧費用 無料

問税務課 固定資産税係 ☎52-1113

## 避難所に災害用井戸を整備

県の「避難所等井戸設置事業補助金」を活用し、災害時に避難所のトイレで使う水を確保するため、避難所に指定されている上郡小学校と山野里小学校に災害用井戸を整備しました。

今回整備された井戸は、直径4cmのパイプを約5mの深さまで通し、停電しても使える手押し式ポンプで、水をくみ上げるものです。

くみ上げた水は、飲み水としては使えませんが、災害時のトイレ用や清掃用などの使用を想定しており、普段は校庭の花壇の水やりなどに利用します。



ポンプで井戸から水をくみ出す児童たち  
(撮影：上郡小学校)

問住民課 消防防災係 ☎52-1115

# 4月からの国民年金保険料

## ■ 4月～翌年3月までの国民年金保険料(月額)

**定額保険料** 16,260円 **付加保険料** 400円 ※付加保険料は、希望者のみ

## ■ 納付書発送時期 4月上旬

お近くの金融機関、ゆうちょ銀行(郵便局)、コンビニなどで納付してください。また、保険料は、口座振替やクレジットカードでも納付できます。

☎健康福祉課 国保介護支援室 国保年金係 ☎52-1152  
姫路年金事務所 ☎079-224-6385

4月から新しい生活を始める方へ

## 国民健康保険の手続きをお忘れなく

国民健康保険の加入内容が変わる方は、健康福祉課 国保介護支援室 国保年金係で手続きをしてください。

また、4月は窓口が大変混み合います。必要書類が整っていれば、実際の異動日前に手続きできますので、早めに手続きしてください。ただし、国民健康保険証は、加入日以降にお渡しします。



### ■ 手続きが必要な主な場合と持ち物

- ① 就職して会社の健康保険に加入：会社の健康保険証
- ② 退職して上郡町国保に加入：健康保険資格喪失証明書
- ③ 町内転居：国民健康保険証
- ④ 町外転出：国民健康保険証
- ⑤ 上郡町に転入

※④と⑤の方は、それぞれの市町村で手続きが必要です。

①～⑤共通で持参する物：印鑑、個人番号カード  
※印鑑は、シャチハタなどのスタンプ印は不可  
※個人番号カードがない場合は、身分証明書と番号通知カードなど

☎健康福祉課 国保介護支援室 国保年金係 ☎52-1152

## 町立梨ヶ原保育所の閉所のお知らせ

町立梨ヶ原保育所は、利用児童の減少や園舎の老朽化のため、3月31日をもって閉所となります。

4月以降は下記の施設で保育を実施します。

- 町立つばき保育所(上郡町井上186-2)
- 私立高田陽光保育園(上郡町西野山289-48)
- 私立プレスクールかみごおり(上郡町山野里2331-1)

☎健康福祉課 地域福祉・子育て支援係 ☎52-1114

## 郷土資料館 民俗資料展示室一時閉室のお知らせ

郷土資料館の民俗資料展示室は、展示設備の改修と展示替えのため一時閉室しています。リニューアルオープンは、4月下旬の企画展と合わせて行いますので、しばらくお待ちください。

なお、資料の貸出しと考古資料展示室の見学は可能です。

☎郷土資料館 ☎52-3737

# 高齢者大学 千種川学園生募集

高齢者大学で多くの仲間と一緒に楽しく、アクティブに過ごしませんか？

平成28年度の一般教養講座は、神楽や狂言、防災、交通安全、歴史、国際協力などの多彩な講座を予定しております。

また、高大生体育祭や学外研修旅行、交流グラウンドゴルフ大会など様々な行事を行い、学園生相互の交流を図っています。皆さんの申し込みをお待ちしています。

## ■講座内容

○大学生(1・2年生)

- ・一般教養講座 10時～11時30分
- ・専門講座 13時～15時

コース	定員	講座内容
農園芸	20	野菜・花づくりなど
陶芸	10	基礎から作品制作まで
文芸	10	俳句・短歌
健康(仮)	10	食・暮らし・歴史など

- ・クラブ活動 各クラブ活動日

○大学院生(3年目～)

- ・一般教養講座 10時～11時30分
- ・クラブ活動 各クラブ活動日

※大学院生は定数制限なし



専門講座(文芸短歌)の受講風景

## ■開講期間

5月19日(木)～翌年3月18日(土) 年間20回

## ■受講資格

町内または近隣市町在住の55歳以上で、学習意欲旺盛な方

(年間を通して受講できる方)

## ■申込期間

3月1日(火)～4月15日(金)

## ■申込方法

生涯学習支援センター・各地区公民館に備え付けの入学願書に必要事項を記入し、生涯学習支援センターに受講料を添えて申し込みください。

■受講料 年間6,000円



学外研修旅行(黒部ダム)

問申 生涯学習支援センター ☎52-1125

## 上郡町立図書館 新着案内

孫と私の小さな歴史

魔女の封印

薄情

メビウスの守護者

ロゴスの市

たんぼぼ団地

当確師

坂の途中の家

お伊勢まいり

すごい家電

エコハウスのウン

開運 だるま大百科

教育委員会改革の展望 藤森 毅

高齢者の「脳トレ」レクリエーション 田島信元

せまりくる「天災」とどう向きあうか 鎌田浩毅

女性と子どもの貧困 樋田敦子

無戸籍の日本人 井戸まさえ

天皇陛下の私生活 米窪明美

旗本・御家人の就職事情

日本人の身体

山本英貴

安田登



## 「移住者の会」 設立総会のご案内



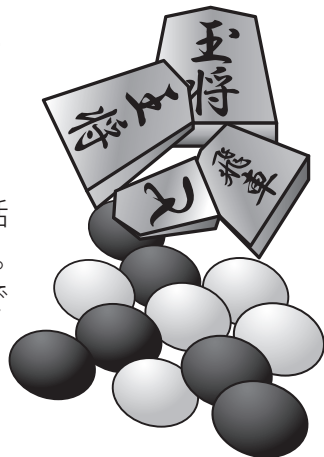
「移住者の会」とは、原則、上郡町に移住してきた方が会員となり、会員相互の連携・親睦を図り、楽しむことを目的とした団体です。当会の設立総会を次のとおり開催します。興味のある方は、ぜひご参加ください。

- 日時 4月9日(土) 10時～
  - 場所 役場第2庁舎 2階 大会議室
  - 対象 原則、上郡町に移住してきた方で、会の趣旨に賛同される方
  - 主催 「移住者の会」設立検討会 有志一同
  - 申込方法 4月5日(火)までに、電話またはFAX、Eメールで下記へ申し込みください。
- また、総会終了後には、場所を移動してお花見会の開催を予定しています。

問申 企画政策課 地域創生担当  
☎52-1112 FAX: 52-5172  
Eメール: kikaku@town.kamigori.lg.jp

## 本因坊・王将争奪 囲碁将棋大会開催のお知らせ

- 日時 4月16日(土) 8時30分～
- 場所 上郡公民館 研修室1・2
- 対象 町内在住または在勤の方
- 参加費 1,500円(昼食代含む)
- 申込期限 当日8時30分
- 申込方法 上郡公民館まで電話で、申し込みください。※当日は、直接受付で申し込みください。



詳しくは、下記までお問い合わせください。

問申 上郡公民館 ☎52-4411

## 硬式テニス教室受講生を募集!

5月11日から毎週水曜日、硬式テニス教室を開催します。

- 期間 5月11日～10月26日までの毎週水曜日
- 時間 19時～21時
- 場所 スポーツセンター テニスコート
- 対象 町内の中学生以上の方 (定員20人、初心者優先)
- 参加費 5,350円/期間
- 申込方法 スポーツセンターにある申込書に必要事項を記入し、参加費を添えて申し込みください。
- 申込期限 4月24日(日)



問申 スポーツセンター ☎52-4433

## オプトピア春休み 特別上映会 ～光都映画祭～



播磨科学公園都市のにぎわいづくりの一環として、映画祭を実施します。ぜひご来場ください。

- 日時 3月19日(土)～27日(日)  
※3月21日(月)は休館。
- 場所 光都プラザ オプトピア
- 上映作品  
○ミニオンズ ○ドナルドダック  
○トムとジェリー ○ダンボ  
○バンビ  
○ムーミン 南の海で楽しいゾカンス  
○それいけ!アンパンマン  
ミージャと魔法のランプ
- ※上映内容は都合により変更する場合があります。
- 入場料 無料

問 オプトピア  
☎58-1155 FAX: 58-1210

西播磨県民局だより

上郡町の偉人

大鳥圭介

「鵬程万里」第十八回

著者 中川由香

二〇〇三年に私が上郡町を訪問し、役場の大鳥圭介銅像を尋ねた際は、その名から漫才師を彷彿させる方ばかりでした。それから十二年。

上郡町は左下にある表のとおり、多岐にわたる大鳥圭介顕彰活動を実施し、地域振興のモデルとなる活動を継続。顕彰活動をおして上郡町自身が揺るがない地域の価値を築いており、地元メディアからも注目されています。今や上郡町で大鳥圭介の名を知らぬ方はいないでしょう。

数々の活動の中、特に大鳥圭介交流活動の金字塔として、①いきいき交流ふるさと館、②生家跡の地域が発信するウェブページ「大鳥圭介の誕生地おらが村」、③漫画「けいすけじゃ」とそのアニメ制作、そして④毎年五月開催の「圭介まつり」の四点は、上郡の有形・無形財産といえます。

「いきいき交流ふるさと館」は、老朽化し二〇〇四年の台風で被害を受けた圭介生家を、元の柱や梁などを活用しながら建て直したものです。赤松地区連合自治会と上郡町役場の協力のもと、県民交流広場事業助成金への申請や資金集めの奔走など、地域の方々の苦勞の末に完成しました。二〇一一年の没後百周年以降、大鳥圭介の広報、資料保管整理、講演、顕彰活動の拠点として自治会の方々を中心に活動を継続。二〇一五年十二月までに累計二百五十四回の来訪者受け入れを行い、見学来館者は述べ八千人を超えました。圭介まつりや圭介生誕地を歩く会の開催など、地域活動の本拠地にもなっています。

上郡町の主な大鳥圭介顕彰活動履歴

年	月	活動
1993	3	上郡民報漫画「けいすけじゃ」半沢裕人氏連載開始
1998	3	大鳥圭介書簡集編纂
2003	8	「大鳥圭介の生誕地おらが村」ウェブページ発信開始
2004	5	石戸で圭介まつり（以降、毎年開催）
2006	6	赤松小学校竹本校長先生石戸学習会（以降、継続実施）
	通年	圭介の通った滝の道「小皆坂の滝」有志による整備
2007	1	小学五年生赤松郷土学習 大鳥圭介講義
	11	白旗城まつり写真展大鳥圭介コーナー
2008	3	「大鳥圭介公を語るフォーラム」講師 高崎哲郎氏
	10	大鳥圭介生家、老朽化のため解体
2009	3	郷土資料館、第一回大鳥圭介書簡展開催
	8	大鳥圭介生家跡地鎮祭
	8	石戸公民館で大鳥圭介学習会開催
	9	閑谷学校歴史探訪、大鳥圭介生家跡
2010	10	県民交流広場事業「圭介そば料理講習」開催
	1	いきいき交流ふるさと館ふれあい喫茶オープン
	2	大鳥圭介生誕地を歩く電車&ウォーク開催
	3	大鳥圭介生家跡いきいき交流ふるさと館竣工式
2011	4	アニメ「けいすけじゃ」制作開始
	1	大鳥圭介塾 猪尾塾長、岩木構造改良センターで講演
	3	まちぶら東備西播「圭介の郷を訪ねる」ウォーク開催
	5	没後百年記念 大鳥圭介公を語るフォーラム、けいすけじゃアニメ公開
	6	えんしんネット「けいすけじゃ」アニメ放送開始
2012	7	駅前整備、観光案内所に「けいすけじゃ」看板設置
	10	東備西播文化財巡りツアー 生家跡訪問
	10	郷土資料館「軍人の如楓 文人の如楓」展
	12	町 PTCA フォーラム 赤松小学校大鳥圭介寸劇
2013	5	上郡高校生の醸造した「大鳥圭介純米酒」を販売
	5	アニメ「けいすけじゃ」DVD 完成
	6	町商工会青年部らが箱館五稜郭祭参加
2014	6	NHK「ニュース KOBE 発 ふるさとキャラバン」に猪尾塾長らが出演
	10	大鳥圭介生誕百八十年記念「軍人の如楓 文人の如楓2」展
	1	地域活力増進事業 町商工会「大鳥圭介の魅力に迫る」講演会
2015	1	講師 星 亮一氏
	8	赤穂市歴史探訪、猪尾塾長講演「大鳥圭介 人と生涯」
2015	10	郷土資料館「大鳥圭介講座」全五回開講（以降、毎年実施）
	5	アニメ「けいすけじゃ」オプトピア特別上映
	7	町文化協会発表会
	2	圭介漢詩「日本刀」「偶成」「度刀根川」を詠う
2015	2	町まちづくり塾が大鳥圭介読本「かえで」発行
	5	いきいき交流ふるさと館で知事とのさわやかトーク開催
	10	大鳥圭介主役小説「死んでたまるか」伊東潤氏講演会
	10	第1回大鳥圭介検定実施

同館は大鳥圭介に関する史料を収集し、多彩なイラストと共に人物、分野、時代のテーマごとにまとめており、大鳥圭介研究の拠点としても機能しています。膨大なファイルの数に、来館者は度肝を抜かれます。資料をまとめた猪尾塾長は、大鳥圭介塾を開催。教育委員会とも協

力しこれまで五十三回の講演を行い、上郡町内外の大鳥圭介や地域史への理解を深め続けています。圭介の功績は、工学・産業・制度・教育・社会科学の多岐に渡るため、史料は散逸し、その理解には深い専門性が必要です。そのためこれまで再評価が進まなかった面もありました。「いきいき交流ふるさと館」は大鳥圭介研究の拠点としても、多面的に功績をまとめ発信する大きな役目を果たしています。「学び」だけでなく、その姿勢を歓迎する館の「おもてなし」に心打たれる方も多いです。

（二〇一六年五月号に続く）



## 赤ちゃんとのふれあいを通し、命について考える 赤ちゃんふれあい学習を実施

赤ちゃんとのふれあいなどを通して、命の大切さを学ぶ、「赤ちゃんふれあい学習」が行われました。この学習は今回で21年目を迎え、毎年実施している上郡中学校2年生への実施に加え、今年度は山野里小学校5年生や播磨高原東中学校1年生を対象に実施。

生徒たちは、保健師から紙芝居やスライドで赤ちゃんが生まれるまでの説明を受けたり、妊婦体験・おむつ交換を体験したり、町内の赤ちゃんとその保護者とのふれあいを通して、命の尊さを学びました。

赤ちゃんふれあい学習を体験した生徒は、「元気に走り回る男の子とふれあって、私も小さい頃、動くのが好きだったと聞いていたので、こんな感じだったのかなと思いました。36週もの間、母は大変な思いをしながら、大切にお腹の中の私を守ってくれていたのかと思うと感謝でいっぱいです。」と話しました。



赤ちゃんとのふれあいう上郡中学校の生徒

## 寒風の中、愛郷心を胸に熱い闘い 兵庫県郡市区対抗駅伝競走大会が開催

2月7日(日)、県内各地域の代表が集う「兵庫県郡市区対抗駅伝競走大会」が、県立河川敷マラソンコース(加古川市)で開催されました。

「駅伝王国」兵庫県にふさわしく、男子第70回、女子第31回となる本大会に、男子は45、女子は43の郡市区選抜チームが参加し、選手たちは冬の加古川河畔を駆け抜けました。

上郡町からも中学・高校生、社会人で結成された男女各1チームが参加。男子総合23位、女子総合40位の成績を収め、選手全員が全力を出し切ったレースとなりました。

また、男子・中谷貴弘くん(高校3年生、高山)が3部・1区で、女子・奥川愛羅さん(高校3年生、大持)が3部・5区で区間賞に輝きました。



今大会に参加した上郡町代表チームの皆さん

## 歴史・最先端科学技術を体験&見学 発見!かみごおり日帰りバスツアー

2月24日(水)、上郡町商工会が上郡町への観光誘客を目的に、「発見!かみごおり日帰りバスツアー」を開催しました。

この日は姫路や阪神地域などから39人が参加しました。最初に赤松円心ゆかりの地「法雲寺」で座禅体験。続いて大鳥圭介公生誕地で、猪尾塾長によるパワーポイントを使ったミニ圭介塾が開催されました。そして、赤松地区むらづくり推進委員会では、厚紙や古布などを使って手作りされたよろいかぶとや作業場の風景を見学。

その後参加者たちは、昼食に用意された円心モロどんと鮎弁当定食に舌鼓をうちました。そして最後に、大型放射光施設SPring-8の施設見学を行いました。

地域の方々の協力によって、体験・講義・見学と盛りだくさんのツアーとなり、参加者たちは満足して帰路につきました。



手作りよろいかぶとを見学する参加者

## ずらり 可愛いひな飾り 胡蝶の舞とお雛さま

2月6日(土)～3月13日(日)に、郷土資料館で、平成27年度冬季企画展「胡蝶の舞とお雛さま」が開催されました。

「胡蝶の舞」とは、背中にチョウの羽をかたどった衣装を身に付けて舞う雅楽の一種。昭和初期には、胡蝶の舞を表現した人形が、ひな人形と共に飾られていたそうです。展示室には、胡蝶の舞の人形や明治～昭和初期のひな飾り、掛け軸など、ひな祭りに関する色とりどりの民俗資料約60点が並びました。

企画展に訪れていた子どもたちは、「人形の表情や動きのあるポーズがユニークなので、友だちと一緒に見て回ると楽しい。郷土資料館は、勾玉やガラス玉づくりなど、おもしろい体験ができる場所なので、また来たいです。」と話しました。



色鮮やかな人形に見入る子どもたち

# スポーツニュース



**第4回IPU杯少年柔道大会**  
12月20日

【団体戦 低学年の部】③星尾勇  
希・吉田晃太郎・高谷光生・寺田圭吾

**第14回備前市小学生インドアソフトテニス大会**  
1月9日

【4年生以下 男子の部】①山本泰生・高田歩武ペア②為本江馬・前川稜堅ペア  
【4年生以下 女子の部】①馬島沙英・北村心暖ペア

**第8回上郡駅伝競走小学生大会**  
1月10日

【高学年男子第3区区间】③吉川新  
【ミニ駅伝第1区区间】②森寺蓮

**第47回新春お祝い剣道大会**  
1月17日

【個人戦 低学年の部】①岡本侑大②塚本美羽③西山菜央  
【個人戦 高学年の部】①井上諄②有田優大③堂本大輔

【個人戦 中・高校生男子の部】①小深田直人②山本海斗③西山純矢

【個人戦 中・高校生女子の部】①山本花玲②高山瑞貴③中谷芽依

【初級者演武の部】▼若鮎賞 岡本琴葉▼若鷲賞 豊岡光樹▼若獅子賞 崔筱藝

**第5回新年グラウンドゴルフ大会**  
1月22日

【男子】①木村幸雄②丸山楠之③丸尾雅明  
【女子】①金谷定女②高橋八代美③田淵日出子

**第19回近畿小学生選抜インドアソフトテニス大会**  
1月23・24日

【個人戦】▼男子の部③上通弘夢・安井瑛登ペア▼女子の部①中野莉子・松岡琴美ペア

【団体戦】▼男子の部①兵庫Aチーム(上通弘夢・安井瑛登ペア)▼女子の部①兵庫Aチーム(中野莉子・松岡琴美ペア)③兵庫Bチーム(赤松双葉・山本歩果ペア)

**スポーツクラブ21赤松新春グラウンドゴルフ大会**  
1月25日

①福井麗子②辻卓一③木村公子

## 平成27年度兵庫県体育協会表彰 受賞

山本剛さん(上郡町体育協会会長)と前川直由さん(上郡柔道連盟会長)が、下記のとおり長年の功績が認められ、平成27年度兵庫県体育協会表彰を受賞しました。

### ■山本 剛さん

上郡町体育協会会長として、平成14年から現在まで、上郡町の体育振興に大きく貢献されました。

### ■前川 直由さん

上郡柔道連盟および柔道少年団の創設に尽力。創設以来40年余り、指導者として柔道を通じた青少年の健全育成や指導者の育成に貢献されました。



山本剛さん(写真左)と前川直由さん

## 米リンピック受賞者 決定!

上郡町お米食味コンクール「米リンピック」は、上郡町のお米の魅力を一一般の消費者に発信し、農業の普及啓発と町内の農産物の品質向上を目指す取り組みとして、今年度初めて開催されました。出品総数50点の中から、1次審査で食味値などの優れた5点のお米を厳選し、2次審査は一般の消費者100人の実食により、受賞者を決定しました。

1月25日(月)には、入賞者の皆さんへ遠山町長から、表彰状が手渡されました。その後の意見交換では、品質を保つことの難しさや苦勞、今後もおいしいお米づくりに取り組むことで、町内農産物の知名度アップに少しでも貢献したい、などの意見が活発に交わされました。

### ■米リンピック 審査結果 ※敬称略

審査結果	受賞者	品種
グランプリ	西村 啓二 (大枝)	ヒノヒカリ
準グランプリ	坂越 次夫 (船坂)	ヒノヒカリ
優秀賞	奥川 邦男 (細野)	ヒノヒカリ
	深澤 弘志 (大酒)	きぬむすめ
	山本 岳 (休治)	きぬむすめ



町長と受賞者の皆さん(左から、奥川さん、深澤さん、西村さん、坂越さん) ※山本さんは当日欠席

# 路線バスのダイヤが改正されます

3月26日(土)から、上郡駅～ネオポリス線のダイヤが減便

路線バスを運行する(株)ウエスト神姫は、1便あたりの乗車数が0.5人に満たなかったため、上郡駅～ネオポリス線のダイヤを一部減便することとしましたので、お知らせします。

## [改正前]

[平日] 赤穂・ネオポリス → 上郡駅				
ネオポリス	高田台3丁目	ハイツあゆみ	上郡橋	上郡駅
7:10	7:11	7:15	→	7:19
17:25	17:26	17:30	→	17:34
17:55	17:56	18:00	→	18:04
18:39	18:40	18:44	→	18:48

⇒(減便)

[平日] 上郡駅 → ネオポリス・赤穂				
上郡駅	上郡橋	ハイツあゆみ	高田台3丁目	ネオポリス
17:16	→	17:19	17:24	17:25
17:46	→	17:49	17:54	17:55
18:30	→	18:33	18:38	18:39

⇒(減便)

## [改正後]

[平日] 赤穂・ネオポリス → 上郡駅				
ネオポリス	高田台3丁目	ハイツあゆみ	上郡橋	上郡駅
7:10	7:11	7:15	→	7:19
17:25	17:26	17:30	→	17:34
17:55	17:56	18:00	→	18:04

[平日] 上郡駅 → ネオポリス・赤穂				
上郡駅	上郡橋	ハイツあゆみ	高田台3丁目	ネオポリス
17:16	→	17:19	17:24	17:25
17:46	→	17:49	17:54	17:55

[土日祝] 赤穂・ネオポリス → 上郡駅				
ネオポリス	高田台3丁目	ハイツあゆみ	上郡橋	上郡駅
7:10	7:11	7:15	→	7:19
8:50	8:51	8:55	→	8:59
9:20	9:21	9:25	→	9:29
9:50	9:51	9:55	→	9:59
16:51	16:52	16:56	→	17:00
17:25	17:26	17:30	→	17:34

⇒(減便)

⇒(減便)

[土日祝] 上郡駅 → ネオポリス・赤穂				
上郡駅	上郡橋	ハイツあゆみ	高田台3丁目	ネオポリス
8:41	→	8:44	8:49	8:50
9:41	→	9:44	9:49	9:50
16:42	→	16:45	16:50	16:51
17:16	→	17:19	17:24	17:25

⇒(減便)

⇒(減便)

[土日祝] 赤穂・ネオポリス → 上郡駅				
ネオポリス	高田台3丁目	ハイツあゆみ	上郡橋	上郡駅
7:10	7:11	7:15	→	7:19
8:50	8:51	8:55	→	8:59
9:20	9:21	9:25	→	9:29
16:51	16:52	16:56	→	17:00

[土日祝] 上郡駅 → ネオポリス・赤穂				
上郡駅	上郡橋	ハイツあゆみ	高田台3丁目	ネオポリス
8:41	→	8:44	8:49	8:50
16:42	→	16:45	16:50	16:51

※赤穂発着便のダイヤは変更ありません。

☎上郡町地域公共交通会議事務局(企画政策課内) ☎52-1112

## 上郡町役場の臨時職員を募集します

平成28年度臨時職員採用候補者名簿への登録者を募集しています。



- 募集職種 看護師、保健師、介護福祉士、用務員、作業員、幼稚園教諭
- ※賃金・勤務時間・必要資格などは、募集要項を確認してください。
- 採用方法 名簿登録者のうち必要に応じ、書類選考・面接などにより採用します。
- 申込方法 申込書に必要事項を記入し、総務課へ持参または郵送で提出してください。
- ※申込書と募集要項は、総務課で配布または町のホームページよりダウンロードできます。
- 注意事項 登録されても採用できない場合がありますので、ご了承ください。

☎申総務課 総務係 ☎52-1111

## ◆地域ぐるみで子どもを非行と犯罪から守ろう◆

春は進学や就職などで、子どもたちが、希望と期待に胸をふくらませる時期ですが、その反面、生活環境が大きく変わり、不良行為や万引き、薬物乱用などの非行に走りやすい時期でもあります。

子どもを非行と犯罪被害から守るためには、地域の方々が日頃から子どもを見守り、時には注意することも大切です。

子どもが出す「危険なシグナル」を見逃すことなく、子どもに対して、常に身の回りに自分のことを気にかけている「大人の目」があることを伝えましょう。

相生警察署  
からの  
お知らせ  
☎22-0110



【1月末現在】 町内交通事故発生状況				
交番(駐在)別	人身事故	死者	傷者	物損事故
上郡橋	0	0	0	6
上郡駅前	0	0	0	7
中野	0	0	0	6
梨ヶ原	0	0	0	6
八保	0	0	0	2
赤松	0	0	0	7
野桑	2	0	3	1
播磨科学公園都市	0	0	0	6
合計	2	0	3	41



役場各課への  
お電話は  
直通番号を  
ご利用ください

# エイドちゃんの 情報STATION

ステーション

役場各課・関係機関  
直通電話 (市外局番0791)

議会事務局	☎52-3512
企画政策課	☎52-1112
総務課 (代表)	☎52-1111
税務課	☎52-1113
住民課	☎52-1115
・にしはりま環境事務組合	☎0790-79-8550
健康福祉課	☎52-1114
・障害者支援センター	☎57-2233
・訪問看護ステーション	☎52-2400
・子育て学習センター	☎52-6181
・保健センター	☎52-2188
・国保介護支援室	☎52-1152
・地域包括支援センター	☎52-1152
産業振興課	☎52-1116
・観光案内所	☎52-6959
農業委員会	☎52-1116
建設課	☎52-1117
上下水道課 [與井380番地]	
・上水道係	☎52-0097
・下水道係	☎52-1119
会計課	☎52-1120
[教育委員会]	
教育総務課	☎52-2911
・生涯学習支援センター	☎52-1125
・つばき会館	☎52-1125
・郷土資料館	☎52-3737
・スポーツセンター	☎52-4433
・学校給食センター	☎57-3633
教育推進課	☎52-2912
・青少年育成センター	☎52-5500
社会福祉協議会	☎52-2910

## 定住相談員(臨時職員)の募集

町では、次のとおり定住相談員(東備西播定住自立圏形成協議会臨時職員)を募集します。  
定住相談員は、上郡町役場企画政策課で、町職員と連携しながら、移住・定住者の支援を行います。

募集人数 1人

### 応募資格

- ・平成28年4月1日現在で、20歳以上65歳以下の方。
- ・町内に居住している方。
- ・普通自動車運転免許を持っている方。
- ・パソコン(ワード、エクセルなど)が使える方。

### 主な業務内容

- ①住宅情報の収集、移住・定住希望者への情報提供、相談
- ②移住・定住者のアフターフォロー

ロー

- ③都市部で行われる定住相談会などでの相談、情報発信
- ④移住・定住希望者への町内案内(空き家紹介を含む)
- ⑤その他、移住・定住者支援に關すること

### 賃金・勤務時間など

- ・賃金 日額6,400円
- ・ボーナス 賃金1カ月分程度
- ・通勤手当 有り
- ・勤務時間 月曜日～金曜日 8時30分～17時15分
- ・応募期限 3月30日(水)

応募方法など詳しくは、左記までお問い合わせください。

問 企画政策課 地域創生担当

☎52・1112

## 国税職員募集のお知らせ

### 受験資格

- ・昭和61年4月2日～平成7年4

月1日生まれの者。

- ・平成7年4月2日以降生まれの者で、次に該当する者。
- ①大学を卒業した者または平成29年3月までに大学を卒業する見込みの者。
- ②人事院が①に該当する者と同等の資格があると認める者。

試験の程度 大学卒業程度  
申込期間 平成28年4月1日(金)～13日(水)

申込方法 原則、インターネット。左記の専用アドレスで、申し込みください。  
<http://www.jinji-shiken.go.jp/juken.html>

試験日 第1次試験：5月29日(日)、第2次試験：7月12日(火)～20日(水)

合格者発表日 第1次試験合格者発表日：6月28日(火)、最終合格者発表日：8月22日(月)

試験地 第1次試験：京都市または大阪市、第2次試験：大阪市  
採用予定数

採用予定数は、人事院ホームページに掲載します。なお、採用予定数は、変動することがありますので、最新情報は人事院ホームページで確認してください。

問 大阪国税局 人事第二課 試験係  
☎06・6941・5331

## ハローワーク移動雇用相談

「ハローワークあいおい」より専門の相談員を招き、移動雇用相談を実施します。就職相談を希望する方は、ぜひお越しください。(事前予約が必要)

日時 3月16日(水) 13時30分～

場所 役場第2庁舎 小会議室

内容 就職の情報提供、紹介など

定員 5人

問 産業振興課 商工観光係

☎52・1116

## 町営住宅の入居者募集

普通町営住宅

■ハイツあゆみ A棟 302号

(2LDK)

建物構造 RC造4階建

所在地 竹万2330番地

家賃月額 20,400円～30,400円

入居可能人数 2人以上

申込期間 3月29日(火)～4月12日(火) ※土日を除く

住宅見学日 3月29日(火) 8時30分～11時30分 (役場へ必ず来庁してください。)

抽選日 4月14日(木)

入居許可日 5月2日(月)

申込条件や書類などの手続きがありますので、詳しくはお問い合わせください。

問 申請建設課 まちづくり係

☎52・1117

### 第33回 いっげか祭

いっげか祭は、愛心園の開設記念行事として、地域の皆さんの日頃の支援に対するお礼と、地域の方々と交流を深めることを目的に、開催しています。皆さんのご来園をお待ちしています。

日時 4月17日(日) 11時～15時

場所 愛心園グラウンド (雨天決行)

※駐車場あり

当日、町内各所から送迎バス運行(詳しくは4月13日の新聞折込)

催し物 かみごおり円心太鼓、山野里民謡愛好会、楽鼓隊、かがや

き神戸土曜日の天使達、ZOOZOOバンド、夢いっばいコーラス

模擬店 焼きそば、焼き鳥、うどん、草もち、フランクフルト、喫茶、

赤飯、甘酒、保護者バザー、福引き、ゲーム(あてもの、金魚すく

いなど)、他施設バザーなど

問 社会福祉法人愛心福祉会 愛心園

☎52・3959

### 県民モニターを募集しています

県民モニターでは、インターネットによって皆さんに身近な県政課題などに関するアンケート調査(年度内に4回程度)に回答していただきます。いただいた意見や提案は、県の施策や事業の立案などに活かしていきます。

募集定員 2,500人程度

募集期間 随時受付中

応募資格

・兵庫県内に在住または在勤・在学で、県政に関心のある18歳以上の方。

※常勤の本県職員(教員、警察官含む)と県議会議員は応募できません。

・パソコンでインターネット、電子メールを使用することができる方。

※従来型の携帯電話からの利用には対応していません。

登録期間 原則1年間(モニターに登録された日～3月31日まで)

※次年度の更新登録も可能です。

応募方法 兵庫県ホームページの

県民モニター募集ページにアクセスし、受付フォームから応募してください。

その他 回答者には、県立美術館などの県立施設の無料招待券を贈呈します。

さらに、回答者の中から抽選で5人に、「ひょうごふるさと館」より、1,000円相当の兵庫県の特産・名産品をプレゼントします。

問 兵庫県企画県民部

☎078・362・3021

## 上郡町剣道少年団 剣道体験教室!

剣道をちょっとだけ体験してみませんか?

- 日時 4月17日(日) 11時～12時
- 場所 スポーツセンター剣道場
- 年齢 4歳～小学6年生
- 参加費 無料
- 内容 剣道ゲーム開催(景品あり)
- 参加賞 お菓子
- 持ち物 動きやすい服装

※申込みは不要です。

問 スポーツセンター ☎52-4433



## 3月は自殺対策強化月間 ～つながる、ささえる、いのちと心～

現代を生きる人は、多かれ少なかれストレスを抱え、それをやり過ぎながら生活しています。もし、やり過ぎせない状態に陥ってしまったら、どんな人でも自殺に追い込まれる可能性があります。

自殺を考えている人は、SOSのサインを発しています。「いつもとちがうな」と感じたら、「具合が悪いの?」「眠れているの?」と、思い切って声をかけてください。

悩みを抱えている方は、1人で悩まず、身近な人や下記の専門機関などに相談してください。

### ■相談窓口

- 保健センター……………☎52-2188
- 赤穂健康福祉事務所……………☎43-2321
- 兵庫県のいのちと心のサポートダイヤル……………☎078-382-3566
- 自殺予防いのちの電話……………☎0120-738-556
- 青少年育成センター……………☎52-5500
- はりまいのちの電話……………☎079-222-4343

※各相談窓口の相談日・時間は保健センターへお問い合わせください。



# 番組ガイド

平成28年3月28日～平成28年5月1日


放送時間	昼	12:00～
	夕	17:00～
	夜	20:00～
	深夜	23:00～
	翌朝	7:00～

3/28 (月)	29 (火)	30 (水)	31 (木)	4/1 (金)	2 (土)	3 (日)
千種川学園閉講式 チスジノリ見学会		上郡中学校卒業式		週刊GoGoかみごおり 最新のニュース・話題 俳句・短歌、耳より情報 など		
4 (月)	5 (火)	6 (水)	7 (木)	8 (金)	9 (土)	10 (日)
議会定例会 (一般質問再放送) 小原潤一議員 梅田修作議員 松本洋一議員			地域の情報 コーナー	週刊GoGoかみごおり 最新のニュース・話題 俳句・短歌、耳より情報 など		
中山竹信議員 井口まさのり議員 田淵千洋議員				大政正明議員 山田正議員		
11 (月)	12 (火)	13 (水)	14 (木)	15 (金)	16 (土)	17 (日)
上郡幼稚園卒園式		高田幼稚園卒園式		週刊GoGoかみごおり 最新のニュース・話題 俳句・短歌、耳より情報 など		
18 (月)	19 (火)	20 (水)	21 (木)	22 (金)	23 (土)	24 (日)
山野里幼稚園卒園式		上郡小学校卒業式		週刊GoGoかみごおり 最新のニュース・話題 俳句・短歌、耳より情報 など		
25 (月)	26 (火)	27 (水)	28 (木)	29 (金)	30 (土)	5/1 (日)
高田小学校卒業式		山野里小学校卒業式		月刊GoGoかみごおり 今月放送したニュース・話題の総集編 俳句・短歌、耳より情報 など		

※都合により、放送時間・番組内容を変更する場合があります。ご了承願います。

えんしんネット 放送編成表	放送開始時間	番組内容	放送開始時間	番組内容	各時間とも、 番組終了後、 文字放送やサイエンスチャンネルなどを 放送します。
	12:00	自主制作・提供番組	22:00	西はりま・サイエンスチャンネル	
15:00	西はりま・サイエンスチャンネル	23:00	自主制作・提供番組		
16:00	健康体操・お天気カメラ・天気	6:00	健康体操・お天気カメラ・天気		
17:00	自主制作・提供番組	7:00	自主制作・提供番組		
19:00	こんにちは県警です・ひょうご ワイワイ・サイエンスチャンネル	10:00	こんにちは県警です・ひょうご ワイワイ・サイエンスチャンネル		
20:00	自主制作・提供番組	11:00	健康体操・お天気カメラ・天気		

**モロげんきくん健康ポイント事業**  
**上郡町モロげんきくん**  
**元気帳の交付者数**  
**1,210人 (2月29日現在)**



元気帳は、各地区公民館、スポーツセンター、保健センター、企画政策課で発行しています。元気帳の交付冊数は、年度内1人につき2冊を限度としています。

元気帳を活用して、健康づくりに励みましょう。

企画政策課 ☎52-1112

**保健カレンダー**

月	日	内容	時間	開催場所
3月	16日(水)	3歳児健診	12時45分～	保健センター
4月	13日(水)	2歳児歯科健診	13時～	

**休日当番医**

月	日	医療機関	電話番号
3月	20日(日)	河原クリニック	☎57-2167
	21日(月)	大岩診療所	☎52-5000
	27日(日)	荻縄医院	☎52-5611
4月	3日(日)	半田産婦人科医院	☎52-1000
	10日(日)	高嶺診療所	☎52-6369
	17日(日)	岡田整形外科	☎52-5600



円心くんのクローズアップ

# THE かみごおり

## モロヘイヤでもっとおいしく健康に! モロヘイヤ健康レシピ集

食物繊維やビタミン、カルシウムなど、豊富な栄養素を含んだ緑黄色野菜、モロヘイヤ。

上郡町の特産品でもあるモロヘイヤの魅力とおいしさを皆さんに知っていただき、もっと食卓に取り入れてもらうために、モロヘイヤを使ったレシピをまとめた、「モロヘイヤ健康レシピ集」が完成しました!

味・見た目・アイデア、三拍子そろったモロヘイヤ料理・スイーツをご家庭でお楽しみください。

### ■掲載レシピ

- 「モロヘイヤを使ったレシピコンテスト」入賞料理・スイーツ (12品)
- モロヘイヤの生葉を使った簡単レシピ (5品)
- モロどんや粉末などの加工食品を活かした簡単レシピ (7品)

### ■配布場所

- 保健センター、町立図書館、各地区公民館、小学校、幼稚園、保育所など(数に限りがあります)
  - 上郡町商工会のホームページでもダウンロードできます。
  - 観光案内所で「円心モロどん」または「モロヘイヤふりかけ」を購入し、かつ1,000円以上の買い物をした方で、ご希望の方にレシピ集を進呈します。
- ※1人1冊まで(先着100人)

### ■監修・問い合わせ先

上郡町商工会 ☎52-3710



## 今月のオススメ情報

桜まつり同日開催!

第10回

## かみごおりさくらウォーク

開催日時 **4月3日(日)**

受付: 9時30分~(出発10時)

集合場所 JR上郡駅前

### コース

上郡駅→駅南公園→スポーツセンター  
裏桜並木道→新竹万橋→かみごおり  
さくら園

※さくら園(桜まつり会場)で解散。解散後も「かみごおり桜まつり」をお楽しみください。  
※桜まつりの詳細は、本紙2ページをご覧ください。

**参加資格** 健康な方(小学生以下は保護者同伴)

**定員** 先着200人

**参加費** 無料

**持ち物** 歩きやすい服装・飲み物・タオル・時計など

**申込期限** 3月28日(月)

**申込方法** 電話またはFAX、郵送、Eメールで、住所・氏名・性別・年齢・利用交通機関などを下記まで連絡し、申し込みください。

★モロげんきくん健康ポイント3ポイント・記念品を進呈★

●詳しくは、下記までお問い合わせください。

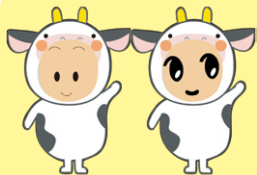
### 問申

上郡町観光協会・JR上郡駅利用促進協議会事務局  
(産業振興課 商工観光係)

☎52-1116 FAX: 52-6015

Eメール: sangyo@town.kamigori.lg.jp

## わがまち 自慢



お母さん(岡田由季さん)から一言  
いつもお手伝いしてくれて  
ありがとう!

### 募集中

可愛いお子さんやペット、大好きなおじいちゃん・おばあちゃん、仲良しグループなど、皆さんに自慢したいことを募集しています!!

詳しくは、総務課 広報情報係(☎52-1111)まで



おなまえ

ゆいり  
結衣梨ちゃん(4歳)

段町