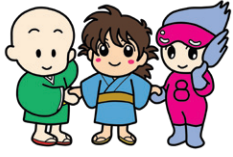


さわやかに歴史と未来の出逢うまち

広報



かみごおり

Kamigori



2
Feb.

2016年
月号
No555



笑顔満開
成人のつどい



平成28年 成人のつどい



1月11日(月・祝)、平成28年成人のつどいが生涯学習支援センターで開催され、この日は、スーツや華やかな振り袖を身にまとった新成人144人が参加しました。

式典の中で、実行委員長の三浦修さんは「清流千種川の流れる自然豊かで美しいこの町で育ったことは、私たちにとって大切な財産です。このことを今後の人生に活かし、生まれ育った上郡町に貢献できる成人になりたいです。」など、新成人を代表して誓いの言葉を述べました。

また、式典の第2部では、小中学校時代の担任の先生からのビデオレターが放映され、新成人たちは、恩師から贈られるお祝いの言葉やメールに耳を傾けていました。

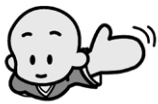
式典後は、同センターの中ホールに設けられた歓談会場で、久しぶりに再会する友人と記念撮影を行ったり、お互いの近況などを語り合ったりと、笑顔あふれるつどいとなりました。



- ① 式典会場にて
- ② 玄関に設置された看板前で記念撮影
- ③ 成人のつどい実行委員会の皆さん
- ④ 式典会場にて
- ⑤ 旧友たちと記念撮影を行う新成人たち
- ⑥ お茶を楽しむ新成人たち
- ⑦ 成人の誓いを述べた三浦委員長
- ⑧ 久しぶりに再開した友人と歓談

お知らせ

平成29年以降は、「成人の日」前日の日曜日に開催日を変更します。
来年の成人のつどいは、1月8日(日)に開催します。



個性あふれる作品にご注目!! 上郡中学校美術部作品展 開催

1月15日(金)～29日(金)までの15日間、生涯学習支援センターのロビーで、上郡中学校美術部の作品展が行われました。この作品展は今回が初めての試みで、自分たちの作品を町民の方々に見てもらう機会を増やしたいという思いから開催されました。

会場には、42人の部員たちが制作した鉛筆デッサンやポスターカラーで着色したデザイン画、3年生部員の卒業制作の水彩画など、約60点の力作が展示されました。

部長の八木茜さんと副部長の小田原茜さんは、「趣味の読書をした時に空想した物や大好きな動物を織り交ぜて、作品を描いています。作品には1人1人の個性が出ているので、それぞれの作品をじっくり見てほしいです。」と見どころを話しました。

また、展示スペースには、来場者が感想を書き込めるノートが設置しており、生徒たちは寄せられた温かいメッセージに感激していました。



作品をPRする部長の八木さん(右)と副部長の小田原さん

和 昔ながらのお正月遊びにふれよう 凧づくりを体験

1月21日(木)、上郡小学校1・2年生61人が、和凧づくりに挑戦しました。この日は、赤穂市の凧愛好家グループ「赤穂大空会」と上郡町学校サポートネットの登録ボランティアのメンバー計21人が、児童たちに和凧づくりを指導しました。

児童たちはボランティアの方々に手伝ってもらいながら、自分たちの手形や好きな動物・キャラクターを描いた和紙に、骨組みとなる竹ひごをボンドで貼り付け、たこ糸を取り付けて完成させました。

全員の凧が完成した後は、運動場で凧あげ。広い運動場を元気いっぱい駆け回り、風に乗せて凧を空に泳がせました。

凧あげを終えた児童は、「凧づくりは難しかったけれど、ボランティアさんが手伝ってくれたので、完成できました。また休み時間に遊びたいです。」と話していました。



ボランティアさんと共に和凧づくりに取り組む児童たち

親子で楽しむお正月遊びを体験 すこやか子育て教室で お正月遊びを体験

子育て学習センターのすこやか子育て教室に参加している親子たちが、年齢別講座でお正月遊びを体験しました。「0・1歳児のつどい」では羽子板を作って、風船つきを楽しみました。「2歳児のつどい」と「3歳児のつどい」では凧づくりや凧あげを行い、参加した親子は小さな子どもでも楽しめるように工夫されたプログラムを満喫していました。

1月26日(火)に行われた「3歳児のつどい」では、スーパーなどのレジ袋とストローを使って、9組の親子が凧づくりに挑戦。親子で協力しながら、レジ袋を凧の形に切り、骨としてストローを貼り付けて、凧を完成させた後、同センターの園庭で凧あげを行いました。

参加した保護者は、「子どもと一緒に凧づくりができて、楽しかったです。風があったので、よく凧があがり、子どももとても楽しそうです。」と一生懸命走りながら凧をあげている子どもを見守りながら話していました。



元気に駆け回り凧をあげる子どもたち

ダム完成に向けた最後のステップ 金出地ダム 試験湛水を開始

県が鞍居地区金出地に建設している「金出地ダム」の完成が間近に迫り、ダムに試験的に水をため始める「湛水式」が1月30日(土)に行われました。

式典には、県や町、工事関係者、地元住民など約60人が参加。片山西播磨県民局長や遠山町長、河井正人鞍居地区連合自治会長、東末守史国光地区自治会長など代表者8人がボタンを押して、水をせき止める閉塞ゲートを下ろし、金出地ダムの試験湛水が始まりました。

河井会長は、「今日に至るまでに紆余曲折があったことを思い出し、湛水式を終えた今、とても感慨深いです。この素晴らしいダムを活かして、鞍居地区ふるさと村づくり協議会で取り組んでいる希少植物の自然植物園など、人を呼び込めるような地域づくりに今後力を入れていきたいです。」と話しました。



会場内のモニターで閉塞ゲートが降りていく様子を見守る町長たち

「上郡町総合戦略」について意見交換

平成27年度地区別懇談会

上郡町の人口減少対策として、長期的な人口ビジョンと目指すべき方向性を示す「上郡町まち・ひと・しごと創生総合戦略」を、昨年10月末に策定しました。

この策定にあたっては、町内の小・中学生や子育て世代の方々、議会や各種団体からの意見をいただきました。また、学識経験者や住民代表、団体推薦の方々による有識者会議を行い、できる限り多くの町民の方々の意見を聞き、総合戦略案を作成しました。

さらに、昨年9～10月の間、町内7地区公民館で開催した地区別懇談会でも、この総合戦略案に対する意見交換を行いました。

上郡町の人口目標

本町の人口は、このままでは現在の約1万6千人弱から、30年後には1万人を下回り、45年後には7千人を下回るほど減少してしまうものと推計されています。

このまま人口減少が続くと、行政サービスの低下だけでなく、商店の撤退による生活への影響、医療・福祉分野での人手不足、公共

施設の維持費の増大など、数々の問題が発生してくると考えられ、この危機的状況を回避するために人口減少対策を講じていく必要があります。

「総合戦略」は、本町の5年後の人口目標を定めて、今年度から5年間、独自の施策を実施することで、人口減少を抑制していくとする計画です。



総合戦略の進め方

総合戦略は今年から始まりますので、既に取り組んでいる事業もあります。この計画では、それぞれの事業に目標数値があり、今後、5年間毎年実施事業を検証し、見直しや新たな事業展開を図りながら取り組んでいきます。

総合戦略 4つの基本目標

「総合戦略」では、人口減少を抑制するための方向性を4つの基本目標として示し、それぞれ数値目標を定めて事業を実施していきます。

各基本目標と施策に対し、懇談会で出席者から出された意見をご紹介いたします。

基本目標①

安定した雇用を確保する

農業や医療・福祉分野などを中心に若年層をはじめとする雇用機会の確保や創出に取り組む。

懇談会での意見

- ・働くところがないため若者が出ていく。雇用の拡大のためにも企業誘致が必要。
- ・廃校の跡地利用の推進を。
- ・農業の後継者不足に対し今後の具体的施策を望む。

基本目標②

若い世代の結婚・子育てなどに関する希望を実現する

男女の出会いの機会を創出するとともに、妊娠・出産・子育てを支援する。

懇談会での意見

- ・若者が結婚するということが大切だと思つ。婚活事業は必要。
- ・幼稚園や保育所の保育料の軽減や育児休暇中でも幼児の一時預かりをしてもらえないか。

基本目標③

移住・定住に関する希望を実現する
郷土愛を育成するとともに、U・I・Jターン希望を叶えるために地元での雇用・住まいの不安を解消する。

懇談会での意見

- ・町有地を無償でもいいから住宅地に提供すれば、将来の税収につながる。
- ・空き家バンクは売買ではなく、短期間でも仮に住んでもらえるように貸す方向で進めてほしい。

基本目標④

魅力あるまちづくりと同時に、広域的な連携を進める
連携中核都市や定住自立圏の広域的連携により、町の賑わいを生みだすとともに、空き家の利活用や公共交通の充実により安心な暮らしを守る。

懇談会での意見

- ・上郡町だけでは解決できない問題は定住自立圏などを活用して問題解決を図ってほしい。
- ・観光の目玉として自然を生かした取り組みを行っていく必要がある。

★地区別懇談会で出された主な意見や質問に対する回答は、上郡町ホームページに掲載しています。

企画政策課 地域創生担当

☎52・1112

平成28年2月から指定管理者が変更

「上郡ピュアランド山の里」オープン予定 スケジュールのお知らせ

平成28年2月からの「上郡ピュアランド山の里」指定管理者が、ナガサワ食品株式会社に決定しました。

2月1日(月)から宿泊(素泊まり)・喫茶部門のみ先行オープンし、2月18日(木)からレストラン・宴会などの営業を開始します。グランドオープンは、3月1日(火)です。皆様のご来館を心よりお待ちしております。

■新しい指定管理者の概要

[指定管理者] ナガサワ食品株式会社

[主な事業] レストランながさわ(白龍城内など県内各地25店)
ホテル万葉岬(相生) など



2月1日(月)、指定管理の協定を結んだ長澤正剛社長(左)と町長

今後のスケジュール

2月1日(月)～

宿泊・喫茶部門のみ先行オープン(宿泊は18日までは素泊まり)

2月18日(木)～

レストラン・宴会などの営業開始

3月1日(火)～

グランドオープン

※日帰り入浴の営業開始日は、後日改めてお知らせします。

問 産業振興課 商工観光係 ☎52-1116

町長コラム ⑫ 「上郡町の新たな地域創生を目指して」



昨秋、本町は人口減少を克服するための基本方針や取り組むべき重点施策を定めた“上郡町まち・ひと・しごと創生総合戦略”(5年間)を策定しました。

また、10年後の目指すべき将来像と指針を定める“第5次総合計画”(10年間)についても、本年3月中の策定を目指しているところです。

双方ともに、本町の新たな地域創生を目指すための指針や取り組みを示すもので、平成28年度を実質的な地域創生の元年として位置づけ、上郡町らしさを発揮した人口減少対策をはじめ、地域の活力維持に取り組んでまいりたいと考えています。

仕事始めにおける年頭のあいさつでも、職員には知恵や工夫をもって、新たな可能性へのチャレンジを指示したところですが、町民の皆さまからも積極的なご提案・ご提言をいただければ幸いですので、一層のご支援・ご協力を賜りますようよろしくお願いいたします。

上郡町長 遠山 寛

マイナンバーの利用が始まります

役場での手続きでマイナンバーが必要となります

平成28年1月以降、社会保障や税などの手続きなどで役場に提出する申請書に、マイナンバーの記載や提示が必要となります。

なりすましや不正な申請を防ぐため、マイナンバーを利用する手続きを行う場合は、マイナンバーの確認と本人確認を行います。

次の手続きを行う場合は、「個人番号カード」を持参してください。

※個人番号カードが無い場合は、「通知カード」と「本人確認書類」を持参してください。



項目	マイナンバーが必要な手続き	担当課
カード	通知カード（住所や氏名の変更・再交付など）に関する手続き	住民課 ☎52-1115
	個人番号カード（住所や氏名の変更・再交付など）に関する手続き	
税金	納税管理人申告（申請）に関する手続き	税務課 ☎52-1113
	相続人代表者指定届に関する手続き	
	減免申請に関する手続き	
	国民健康保険税額の算定に係る所得の申告に関する手続き	
	償却資産申告に関する手続き	
	町税徴収猶予（期間の延長）に関する手続き（平成28年4月1日以降）	
	換価の猶予（期間の延長）に関する手続き（平成28年4月1日以降）	
	退職所得等の分離課税に係る納入申告書、退職手当の特別徴収票に関する手続き（個人事業主）	
給与所得の特別徴収の納期の特例に関する手続き（個人事業主）		
障がい者福祉	身体障害者手帳に関する手続き	健康福祉課 ☎52-1114
	精神障害者保健福祉手帳に関する手続き	
	障害児福祉手当および特別障害者手当に関する手続き	
	障害福祉サービス支給に関する手続き	
	自立支援医療に関する手続き	
	補装具費支給に関する手続き	
	高額障害福祉サービス等給付費に関する手続き	
生活保護	生活保護に関する手続き	保健センター ☎52-2188
児童福祉	児童手当・特例給付の認定請求に関する手続き	
	児童扶養手当の認定請求・額改定請求、支給停止関係届に関する手続き	
	特別児童扶養手当の認定請求に関する手続き	
保育	保育所等入園申込のための支給認定申請に関する手続き	保健センター ☎52-2188
健診など	妊娠届出に関する手続き	
	未熟児養育医療申請に関する手続き	
健康保険	国民健康保険に関する手続き	国保介護支援室 ☎52-1152
	後期高齢者医療に関する手続き	
介護保険	被保険者の資格に関する手続き	建設課 ☎52-1117
	要介護・要支援認定に関する手続き	
	介護保険給付に関する手続き	
	介護保険料の賦課徴収に関する手続き	
町営住宅	町営住宅管理に関する手続き	教育総務課 ☎52-2911
教育	幼稚園等入園申込のための支給認定申請に関する手続き	

各手続きについて、詳しくは上記の担当課までお問い合わせください。

町有地を先着順で売却します



上郡町が所有する町有地を先着順により売却します。希望する方は、実施要領を確認し、申し込みください。

■申込期間

2月22日(月)～3月31日(木)
平日の9時～17時

■申込方法

必要書類を持参

※実施要領など詳しくは、町ホームページをご確認ください。

※提出書類に不備がある場合は、受付できません。

■購入者の決定方法

物件に対して、期間内で最初に申請受付が完了した方が、買受者となります。

※契約締結日から指定期日までに売買代金が納入されない場合は、契約解除となります。

物件
1

所在地：駅前22街区4画地
地目/面積：宅地/249.84㎡

売却
価格

12,492,000円

物件
2

所在地：駅前20街区7-1画地
地目/面積：宅地/321.87㎡

売却
価格

17,700,000円

問 申 企画政策課 財政管理室 管財係 ☎52-1112

東備西播定住自立圏構想推進事業

3市町内で行う民間イベントなどの事業を募集します!

赤穂市・備前市・上郡町の3市町で形成している「東備西播定住自立圏」では、住民の皆さんが自主・自発的に行う、圏域内外の住民の交流を促進し、賑わいの創出や相互理解を深めるイベントなどの活動を支援します。多数の応募をお待ちしています。



■受付期間

3月16日(水)～4月14日(木)
17時まで(期限厳守)

■支援期間

5月～翌年3月末まで

■対象団体

圏域内で主に活動している5人以上の団体またはNPO法人

※宗教や政治、営利活動を目的とする団体や規約などが整備されていない団体は除く。

■支援額

20万円を限度

※これまでの交付実績が通算5回を超える場合は、15万円を限度

■応募方法

申請書などの必要書類を期間内に窓口(赤穂市 企画広報課、備前市 企画政策課、上郡町 企画政策課のいずれか)に持参してください。申請書や詳しい募集要項などは、上記窓口か下記のホームページで確認してください。<http://tobiseiban.mypl.net/>

■選考方法

応募内容を公開の場で審査

■審査日時・場所(予定)

- ・日時 4月24日(日) 9時～14時
- ・場所 赤穂市役所 204会議室

問 東備西播定住自立圏形成推進協議会 (企画政策課 地域創生担当内) ☎52-1112

退職される皆さんへ

国民健康保険・国民年金の手続きを

お忘れなく

退職して国民健康保険・国民年金に加入する方は、健康福祉課 国保介護支援室 国保年金係で手続きをしてください。なお、毎年4月は窓口が大変混み合います。必要書類が揃えば、実際の加入日より前でも手続きできますので、早めにお越しくください。（保険証のお渡しは加入日以降となります）

■手続きに必要なもの

- ・資格喪失証明書(勤務先で取得してください)
- ・認め印鑑(シャチハタ以外)
- ・年金手帳
- ・福祉医療費受給者はその受給者証
- ・国民年金の保険料の免除を希望する方は、離職票または雇用保険受給資格者証
- ・個人番号カード(個人番号カードがない場合は、個人番号通知カードと身分証明書)

■社会保険を任意継続する場合

会社で加入していた社会保険に引き続き加入する場合は、勤務先で手続きをしてください。

■国民健康保険税の試算

国民健康保険に加入した際の保険税が試算できますので、希望する方は、所得(平成27年1月～12月分)のわかる書類(源泉徴収票・確定申告書の控えなど)を持参し、税務課 町民税係でお尋ねください。

問申 健康福祉課 国保介護支援室 国保年金係 ☎52-1152

こども医療費受給者証の申請

平成28年度から小学4年生になるお子さんは、4月1日からこども医療費助成制度の対象となるため、こども医療費受給者証の交付申請が必要です。該当する方には、2月中旬に「こども医療費受給者証交付申請書」を送付しますので、健康福祉課へ提出してください。申請書を提出した方に、3月下旬に「こども医療費受給者証」を送付します。なお、申請をしても所得の内容などで非該当となる場合があります。

■対象者

- ①上郡町に住所を有し、平成28年4月1日から小学4年生になる児童
 - ②保護者または扶養義務者の平成27年度市町村民税所得割税額の合計額が23万5,000円未満である方
- ※上記に該当しない方には、申請書は送付していません。

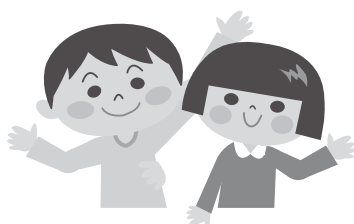
■申請に必要な提出書類

- ①こども医療費受給者証交付申請書
 - ②健康保険証のコピー(現在の届出内容に変更がある場合のみ)
- ※申請書と健康保険証のコピーを提出していない場合は、受給者証を送付することができませんので、ご注意ください。

■提出期限 3月4日(金)

■提出・問い合わせ先

健康福祉課 国保介護支援室 国保年金係
☎52-1152



年金相談を開催します

姫路年金事務所職員による出張年金相談を行います。年金について疑問のある方や相談したい方、各種届書を提出したい方は、ぜひご利用ください。

相談は事前予約が必要です。人数制限がありますので、早めに予約してください。

※相談に来る際は、本人確認ができるもの(運転免許証など)と基礎年金番号が分かるもの(年金手帳など)を持参してください。

■日時 3月24日(木) 10時～12時

■場所 役場 1階 101会議室

■定員 8人

■事前予約方法 下記まで電話で予約してください。※定員に達し次第、受け付けを締め切ります。

問申健康福祉課 国保介護支援室 国保年金係 ☎52-1152

第8期兵庫県男女共同参画推進員を募集します

男女が共に、いつでも・どこでも・いきいきと生活できる社会を目指して活動していただける推進員を募集しています。

■資格

- 上郡町に在住の成人男女
- 地域において、男女共同参画推進に向けた情報の収集・提供、啓発や実践活動に取り組む意欲と資質のある方

■任期

平成28年4月1日～平成30年3月31日

■募集締切 2月29日(月)

■活動内容

西播磨県民局などで月1回程度行われる学習会などに参加し、男女共同参画社会づくりの推進に関する情報収集・提供および啓発を行います。

申込書は教育総務課や西播磨県民局に設置、または県立男女共同参画センターのホームページからもダウンロードできます。

問教育総務課 総務・文化財係 ☎52-2911

軽自動車税のお知らせ

廃車・名義変更はお済みですか？

軽自動車税は、毎年4月1日時点の所有者に課される税金です。平成28年4月2日以降に、廃車や名義変更しても、平成28年度の軽自動車税は、4月1日時点の所有者の方に納めていただくことになります。

※普通自動車税とは異なり、月割りで計算する制度ではないのでご注意ください。

■手続き場所・問い合わせ先

車種	手続き場所・問い合わせ先
原動機付自転車／小型特殊自動車	上郡町役場 税務課 固定資産税係 ☎52-1113
軽四輪／軽三輪自動車	軽自動車検査協会 ☎050-3816-1848
軽二輪車／自動二輪車(125cc超)	姫路自動車検査登録事務所(陸運局) ☎050-5540-2067

町ぐるみ健診の時期が変更になります

毎年、町ぐるみ健診の申込用紙を広報3月号と一緒にお届けしておりましたが、健診の日程変更に伴い、今年(平成28年度)の申込用紙は広報6月号と一緒にお届けします。

■平成28年度町ぐるみ健診の日程

9月8日・9日・23日・26日・27日・28日・29日・30日、10月2日・19日

問保健センター ☎52-2188

献血にご協力ください

日本赤十字社では、病気やケガなどで輸血を必要としている方の尊い生命を救うため、17～69歳までの健康な方に献血のご協力をお願いしています。

■日時 3月18日(金)

9時～11時45分、13時～15時30分

■場所 上郡町役場玄関ホール

※血圧やコレステロールの薬を飲んでいても献血できる場合があります。ぜひご協力をお願いします。

問保健センター ☎52-2188

B & G上郡スイミングスクール 新規会員募集!!

B & G上郡スイミングスクールでは、随時、新規会員を募集しています。

■ 3歳～保育園・幼稚園・小学生・中学生のクラス

対象	時間	曜日	月会費	内容
3歳～6歳	15～16時	火～土	【週1回】 4,000円	たくさんのお友だちと一緒に楽しみながら自然に水に慣れるように指導します。
小学生	16～17時		【週2回】 5,000円	体力・技術レベルに応じて泳法の基本を指導します。
小学生・中学生	17～18時		【週3回】 6,000円	四泳法をマスターしながら、美しく速く泳げるように指導します。※コーチの認定が必要
小学生・中学生	18～19時			大会に向け、四泳法・スピード・技術向上を指導します。※コーチの認定が必要

■ 大人・高校生のクラス

クラス	時間	曜日	月会費
午前会員	10時30分～11時30分	火～金	5,000円
午後会員	19時30分～20時30分		5,000円
午前+午後会員	10時30分～11時30分、19時30分～20時30分		6,000円

※水中ウォーキングの指導も行っています。

無料体験コースもありますので、興味がある方は上郡町スポーツセンター(☎52-4433)まで、気軽に電話してください!!



森のわくわく倶楽部 「シイタケ・ヒラタケ栽培教室」 参加者を募集します!

シイタケとヒラタケの栽培方法を覚えて、ご家庭でも栽培に挑戦してみませんか?

教室では、森のわくわく倶楽部のボランティアスタッフがお手伝いしますので、はじめての方も安心してご参加ください。



昨年の教室(伏せ込み作業)

■開催日時・内容

	開催日時	内容
第1回	3月13日(日) 9時30分～	植菌作業
第2回	6月12日(日) 9時30分～	伏せ込み作業
第3回	10月30日(日) 9時30分～	収穫祭

※日程に変更がある場合のみ連絡します。

■集合・開催場所

ワークハウス体験の森
(ピュアランド山の里奥の広場)



■定員 40人(先着順) ※小学生は保護者同伴

■持ち物 作業しやすい服装、軍手

■参加費 1人あたり年間1,000円(小学生以上)

■申込期間 2月15日(月)～3月7日(月)

■申込方法

申込用紙(役場、生涯学習支援センター、地区公民館に設置またはホームページに掲載)に、参加者全員の氏名・年齢・性別・住所・連絡先を記入し、持参または郵送、ファックス、メールで申し込みください。

■申し込み・問い合わせ先

森のわくわく倶楽部事務局(産業振興課内)

住所: 赤穂郡上郡町大持278

☎52-1116 FAX: 52-6015

Eメール: sangyo@town.kamigori.lg.jp

放課後子ども教室・学童クラブ 気仙沼復興支援プロジェクト 事前展示のお知らせ

毎年、放課後子ども教室と学童クラブは、共同制作イベントを開催しています。

一昨年度からは、宮城県気仙沼市へ「灯ろう」を送る取組を行っており、今年はメッセージ入りのお花を制作しました。3月11日に、制作したお花と共に、児童・ボランティア・先生方で歌った復興ソング「花は咲く」のビデオレターを添えて、気仙沼市の追悼会場に「花いっぱいガーデン」を展示します。

■事前展示日程

2月21日(日)～27日(土)

■事前展示会場

生涯学習支援センターロビー



昨年度の作品

皆さんお誘い合わせの上、
どうぞお越しください。

問 教育推進課 教育係
☎52-2912

各委員のご紹介

■人権擁護委員



赤松 普宣さん
(寺町)



長田公江さん
(高田台4丁目南)

○就任日 平成28年1月1日(任期3年)

■固定資産評価審査委員会委員



山田 正司さん(與井新)

○就任日 平成28年1月24日(任期3年)

第8期西播磨地域ビジョン委員募集

地域活動などで頑張っている方々、あなたの経験や知識を活かして、西播磨全体を舞台に活躍しませんか。西播磨地域ビジョンの4つの夢の実現を目指して自主的なグループ活動を実践していただきます。詳しくは、下記までお問い合わせください。

■任期

2年(平成28年4月1日～平成30年3月31日)

■募集期限

2月22日(月)

※所定の応募用紙を下記へ提出してください。

■対象 18歳以上で、西播磨地域で地域活動などに取り組む方、取り組みたい方

問申 西播磨県民局県民活動支援課

☎58-2115 FAX: 58-0523

西播磨ふれあいハイキング

赤松円心ゆかりの地で豊かな自然の中を楽しく歩くハイキングです。ご当地グルメ「円心モロどん」や参加賞付きです。

■日時 3月13日(日) 10時～(小雨決行)

■集合場所 上郡町子育て学習センター

■行程

子育て学習センター～法雲寺～宝林寺円心館～赤松の郷昆虫文化館～子育て学習センター(約10km)

■参加費 小学生以上500円

■募集定員 先着300人

■募集期間 2月29日(月)

※所定の参加申込用紙をFAXまたは郵送

■主催 ころろ豊かな人づくり500人委員西播磨OB会



過去の西播磨ふれあいハイキング

問申 西播磨青少年本部事務局

☎58-2129 FAX: 58-0523

詳しくは、[西播磨青少年本部](#) [検索](#)



西播磨県民局だより

スポーツニュース



第50回町民軟式野球大会

11月5日

①ツイスターズ②H.O.P.S③上郡町役場④ホワイトシャーク

第50回上郡町民体育大会秋季小学生ソフトテニス大会

11月21日

〔低学年の部〕①山本泰生・高田歩武ペア②馬島沙英・北村心暖ペア③前川稜堅・平岡未央ペア④本江馬・垣内友志ペア

〔高学年の部〕①上通弘夢・安井瑛登ペア②中野莉子・山本歩果ペア③赤松双葉・稲澤春奈ペア④高上淳矢・青木駿英ペア

第8回東兵庫ジュニアソフトテニス大会

11月22日

〔男子〕②2位トーナメント②為本江馬・垣内友志ペア③3位トーナメント①澤田優・長濱快星ペア

〔女子〕①決勝トーナメント①中野莉子・松岡琴美ペア②3位トーナメント①西崎友依香・岡村紗来ペア

平成27年度兵庫県ジュニアスイマーズミート秋季水泳大会

11月22日・23日

〔男子個人・12歳以下〕①50M自由形③森田遥大②100M自由形①森田遥大②200M自由形①森田遥大

平成27年度上郡町体育大会ゲートボール大会

11月28日

①高山チーム②同心チーム③栗別チーム

平成27年度秋季男女混合バレーボール大会

11月29日

①高田乙チーム②川原バレーボール同好会チーム③赤松合同チーム

第16回加古郡少年柔道大会

11月29日

〔個人戦・男子の部〕①1年生の部①星尾勇希②3年生の部③高谷光生③寺尾斗希④5年生の部②星尾和希③塚本大賀③寺尾風生④6年生の部③吉田琢磨

〔個人戦・女子の部〕①5年生の部③野邑此伯②6年生の部②岸本菜奈

第20回師走グラウンドゴルフ大会

12月5日

〔男子〕①山下朝夫②山本啓市③山本司
〔女子〕①岡本茂子②立川ツヤコ③高橋八代美

第31回後期姫路ジュニア水泳競技大会

12月6日

〔6〜8歳ⅡA、11〜12歳ⅡB、13〜14歳ⅡC、15〜18歳ⅡD〕

〔男子〕①50MバタフライB①森田遥大②200M個人メドレーB①森田遥大⑤50M自由形D②森田幸佑④100M自由形D①森田幸佑

〔女子〕①50M平泳ぎA③寺尾若葉②200M個人メドレーA③寺尾若葉⑤50M平泳ぎB②元西聖莉④100M平泳ぎB②元西聖莉①100M背泳ぎC①森中優花②200M自由形C②森中優花

第33回全日本少年軟式野球上郡支部予選

12月6日

①上郡中学校②上郡中学校
平成28年度西日本軟式野球(二部)上郡予選
12月20日
①ホワイトシャーク②兵庫ヤンキース

高齢者大学師走グラウンドゴルフ大会

12月10日

①丸尾雅明②野村博也③岡本佐知子
第50回上郡町民ロードレース大会
12月23日

〔大会新記録Ⅱ〕

①1部 高校生以上男子 5km①中谷貴弘②福田幸平③尾上景太郎②2部 30歳以上男子 5km①肥塚俊彦②本陣弘文③橋口英俊④4部 高校生以上男子 3km①福江宏弥②立川拓③立川遼④5部

30歳以上男子 3km①草刈邦展②岡本照之③森寺直④6部 中学生男子 3km①吉川陽②大森勇輝③野澤直希④7部 中学・高校生以上女子 3km①中嶋和②細見咲奈③飛田彩歌④8部 30歳以上女子 3km①尾上初美②吉川千曉③森寺樹理④9部 小学1年生男子 1.5km①森寺蓮②西崎奏斗③宮崎一咲④10部 小学1年生女子 1.5km①山本有華②前川菜里③大鷹彩千歩④11部 小学2年生男子 1.5km①中塚篤輝②前川悠祐③田中大翔④12部 小学2年生女子 1.5km①山田千尋②深澤萌生③中尾ひなた④13部 小学3年生男子 1.5km①細見唯翔②浅田和志③小林大起④14部 小学3年生女子 1.5km①馬島沙英②大前結愛③深澤莉緒④15部 小学4年生男子 1.5km①小豆来暉②久保翔③高田歩武④16部 小学4年生女子 1.5km①北村心暖②中野桃花③川口紗花④17部 小学5年生男子 1.5km①三木拓哉②山田翔大③西田遥仁④18部 小学5年生女子 1.5km①山本歩果②中野莉子③藤川有紗④19部 小学6年生男子 1.5km①吉川新②天野拳聖③後藤真人④20部 小学6年生女子 1.5km①鈴木陽菜②森寺輝③稲澤春奈④21部 親子 1km①山口陽輝・千晶②馬島汐理・良枝③山本智也・恭子

食育だより



減塩は健康のための第一歩！

問 保健センター
☎52-2188

あなたは食塩をとりすぎていませんか？1日の食塩の摂取量の目安は、男性8g、女性7g、高血圧の人は6g以下です。食塩の摂り過ぎは、高血圧の原因となり、高血圧の状態が続くと、脳卒中や心臓病、腎臓病などの生活習慣病を引き起こしやすくなります。食べ方や作り方を工夫し、減塩に取り組みましょう。

■食べ方で減塩

- ① 麺類の汁は飲み干さない
麺類を食べる時、汁を全部残した場合の食塩摂取量は約3g、全部飲み干した場合の摂取量は約5gとなります。
- ② しょうゆは「かける」ではなく「つける」にする

- ③ 塩分の多いものはとらない
佃煮や塩辛、漬物などは食べる回数を減らしましょう。また汁物も1日1回にしておきましょう。
- ④ 外食や市販の惣菜、レトルト食品はなるべく避ける
- ⑤ カリウムを多く含む食品(ほうれん草やニラ、じゃがいも、トマトなど)を食べるようにする
カリウムと水分を同時に摂ると、血圧を上げる原因となるナトリウムを体外に排出できます。ただし、腎臓の悪い方は医師の指示に従って摂取しましょう。

■作り方で減塩

- ① 調味料に含まれる塩分量を知っておく
〔濃口醤油 小さじ1..1g、食塩小さじ1..6g、味噌 小さじ1..0.7g〕

- ② 酸味を上手に使う
酢は、数少ない無塩調味料です。レモンや柚子、すだちなどを利用すれば、さわやかな香りも楽しめます。
- ③ 天然食品でだしをとる
昆布やかつお節、煮干、干し椎茸などからは、塩味が少なくても美味しく感じる「うまみ」が出ます。
- ④ 旬の食材を使う
新鮮な旬の食材は、薄味で食材そのものの味を楽しむことができます。
- ⑤ 香辛料や香味野菜を上手に使う
香辛料..カレール粉、からし、わさび、生姜、唐辛子など
香味野菜..ねぎ、シソなど
種実類..ごま、くるみなど

おすすめレシピ

(上郡町いずみ会 提供)



鮭の混ぜご飯

手軽に作れて、炊き込みご飯より減塩ができる混ぜご飯です。かわれ大根の代わりに三つ葉、青じそを使ってもOK！
エネルギー 353kcal
食塩相当量 0.7g

材料 (2人分)

ご飯 300g、甘塩鮭 小1切れ、卵 大1/2個、
A (砂糖 小さじ1/2、塩 少々)
油 小さじ1/2、炒りごま 小さじ2/3
かわれ大根 20g

作り方

- ① 甘塩鮭は焼いて骨と皮をとり、細くほぐす。
- ② 卵にAを加え、油をひいたフライパンで炒り卵をつくる。
- ③ かわれ大根は半分に切り、さっと茹でる。
- ④ 熱いご飯に①～③、白ごまを加えてさっくりと混ぜる。

新着 図書案内



村絵図の世界 甞る上郡実行委員会
姫路藩の名家老 河合寸翁 熊田かよこ

真田幸村の真実 真田 徹

天平の女帝 孝謙称徳 玉岡かおる

人魚の眠る家 東野圭吾

冬の光 篠田節子

地に巣くう あさの あつこ

禁断のスカルペル 久間十義

終わつた人 内館牧子

ユートピア 湊 かなえ

歌声の響き 鮫島有美子

愛の顛末 梯 久美子

小説集 真田幸村 末國善己

天下人の茶 伊東 潤

神さまがやどるお掃除の本 きさこいち登志子

ちいさな日本刺繍 浅賀菜緒子

だれも継がない困った実家のたたみ方 長谷川裕雅

考え方ひとつで人生は変わる 稲盛和夫

皇后の真実 工藤美代子

戦国の情報ネットワーク 蒲生 猛



役場各課への
お電話は
直通番号を
ご利用ください

エイドちゃんの 情報STATION

ステーション

役場各課・関係機関
直通電話（市外局番0791）

議会事務局	☎52-3512
企画政策課	☎52-1112
総務課（代表）	☎52-1111
税務課	☎52-1113
住民課	☎52-1115
・にしはりま環境事務組合	☎0790-79-8550
健康福祉課	☎52-1114
・障害者支援センター	☎57-2233
・訪問看護ステーション	☎52-2400
・子育て学習センター	☎52-6181
・保健センター	☎52-2188
・国保介護支援室	☎52-1152
・地域包括支援センター	☎52-1152
産業振興課	☎52-1116
・観光案内所	☎52-6959
農業委員会	☎52-1116
建設課	☎52-1117
上下水道課 [與井380番地]	
・上水道係	☎52-0097
・下水道係	☎52-1119
会計課	☎52-1120
[教育委員会]	
教育総務課	☎52-2911
・生涯学習支援センター	☎52-1125
・つばき会館	☎52-1125
・郷土資料館	☎52-3737
・スポーツセンター	☎52-4433
・学校給食センター	☎57-3633
教育推進課	☎52-2912
・青少年育成センター	☎52-5500
社会福祉協議会	☎52-2910

播磨高原広域事務組合臨時職員募集

募集職種・人員 一般事務（臨時）
1人

応募資格

- たつの市・上郡町・佐用町または周辺市町に住所を有する方。
- パソコン（ワード、エクセルなど）ができる方。
- 自動車通勤が可能な方。

任用期間 平成28年4月1日～同年9月30日（更新あり）

賃金 月額6,350円

勤務地 播磨高原広域事務組合（上下水道事業所への配属）

応募手続 履歴書に必要事項を記入の上、写真を添付して播磨高原広域事務組合総務課へ持参。

応募期限 3月4日（金）

試験日・場所 3月11日（金）9時30分～ 播磨高原広域事務組合会議室

問申 播磨高原広域事務組合 総務課

☎58・0575

平成28年度非常勤講師の募集

県内の市町組合立小・中・特別支援学校（神戸市を除く）の非常勤講師（初任教員研修）を募集します。

勤務内容 初任者研修に係る授業の補充など

資格 教育職員免許法に定める希望する校種の普通免許状の所持者または4月1日までに取得できる者

受付期間 受付中～3月11日（金）※土日を除く

受付窓口 上郡町教育委員会 教育推進課、播磨西教育事務所

勤務条件など詳しくは、左記までお問い合わせください。

問 教育推進課 教育係

☎52・2912

播磨西教育事務所 教育振興課

☎079・281・3001

県教育委員会 義務教育課

☎078・341・7711

ハローワーク移動雇用相談

「ハローワークあいおい」より専門の相談員を招き、移動雇用相談を実施します。就職相談を希望する方は、ぜひお越しください。（事前予約が必要）

日時 2月17日（水）、3月16日（水）両日とも13時30分～

場所 役場第2庁舎 小会議室

内容 就職の情報提供、紹介など
定員 5人

問申 産業振興課 商工観光係課

☎52・1116

若者サポステ出張相談

「息子がなかなか外に出て行かない」「娘が働こうとしない」などでお悩みの保護者や、「働くにもどうしたらいいか分からない」という15歳からおおむね39歳までの方を対象に「ひめじ若者サポステーション」が出張個別相談

広告

を行います。(事前予約が必要)

相談日 3月15日(火)

相談時間 ①13時30分～②14時30分～③15時30分)

場所 役場第2庁舎 小会議室

問申産業振興課 商工観光係

☎52・11116

期間限定！ケーブルテレビ 加入促進キャンペーン

町ケーブルテレビの自主放送では、地域の話題、保育所・幼稚園・学校行事や議会中継、さらに災害時の緊急情報、くらしに役立つデータ放送などの提供を行っています。ぜひこの機会にご加入ください。詳しくは、町ホームページまたは左記までお問い合わせください。

キャンペーン内容

- ・利用者分担金 3万円が1万円
- ・工事分担金 7万5千6百円が3万6千円

※対象条件があります。

キャンペーン期間 実施中(3月15日(火))

問申総務課 広報情報係

☎52・11111

町営住宅の入居者募集

普通町営住宅

■土井住宅 2号・3号・4号(3DK)

建物構造 簡易耐火造2階建

所在地 尾長谷1452番地20

家賃 月額16,000円(23,800円)

入居可能人数 3人以上

■安室ヶ丘住宅 42号・46号・48号(3DK)

建物構造 木造2階建

所在地 山野里698番地3

家賃 月額18,500円(27,600円)

入居可能人数 3人以上

■ハイツあゆみB棟 207号(1DK)

建物構造 RC造4階建

所在地 竹方2330番地

家賃 月額14,900円(22,300円)

入居可能人数 1人以上

特定公共賃貸住宅

■ハイツカメラ

建物構造 RC構造8階建

所在地 山野里2364番地1

①203号・302号・402号・603号・803号(3LDK)

家賃 月額58,000円

入居可能人数 2人以上

②201号・401号・501号・601号・801号(3LDK)

家賃 月額62,000円

入居可能人数 2人以上

申込期間 2月29日(月)～3月11日(金) ※土日を除く

住宅見学日 2月29日(月) 8時30分～11時30分(役場へ必ず来庁してください。)

抽選日 3月15日(火)

入居許可日 4月1日(金)

申込条件や書類などの手続きがありますので、詳しくは左記でお問い合わせください。

問申建設課 まちづくり係

☎52・11117

介護者のつどいを行います

介護者のつどいは、介護者の皆さんのリフレッシュの場です。「日々の介護の大変さをわかってほしい」、「何かいい方法はないの?」などの情報交換をしたい方など、どなたでも大歓迎です。

日時 3月4日(金) 10時～14時

場所 生涯学習支援センター 2階 調理実習室

内容 調理実習

費用 1,000円(予定)

申込 2月26日(金)までに左記へ電話で申し込みください。送迎が必要な方は、申し出てください。

問申地域包括支援センター

☎52・11152

ひょうごラジオカレッジ学生募集

ひょうごラジオカレッジ(高齢者放送大学)では、平成28年度の学生を募集します。

ひょうごラジオカレッジは、ラジオ講座を聴き、感想文を提出するのが基本です。教材としてテキストを毎月1回発行しています。

また、スクーリングや文芸祭、研修旅行などを通して、多くの学友と親交を深めることができます。

募集定員 本科生500人(先着順)

対象 50歳以上で、県内在住の方

募集期間 受付中(4月15日(金))

学習期間 1年間(修了後は、更新手続きをすることで、生涯聴講生として学習を継続できます。)

受講料 年間6,000円(テキスト代含む)

放送 ラジオ関西(558kHz) 毎週土曜・7時～7時30分まで

願書や入学案内は、公民館や県民局に設置しています。

直接請求する場合や詳しいお問い合わせは、左記までご連絡ください。

問申ひょうごラジオカレッジ

☎079・424・3343

ゆうゆう学園入学生の募集

ゆうゆう学園(西播磨高齢者文化大学・大学院)では、平成28年度の入学生を募集します。あなたも「ゆうゆう学園」で、共に学びませんか?

開設講座

大学・年間25回（原則金曜日実施予定）

大学院・年間22回（原則木曜日実施予定）

募集定員 大学60人、大学院30人

対象 中・西播磨地域在住のおおむね60歳以上の方

受講料 年間12,500円（予定）

申込方法 所定の申込用紙に記入し、3月31日（木）までに、西播磨文化会館へ郵送か持参してください。

※申込用紙は、西播磨文化会館、中・西播磨地域の公民館などに設置しています。

問 西播磨文化会館

☎07911753663

県立ものづくり大学校前期生の募集

県立ものづくり大学校では、平成28年度6カ月コース前期生を募集します。

募集コース CADコース、情報ビジネスコース（両コースとも定員20人）

対象 求職中の方

訓練期間 4月12日（火）～9月9日（金）

受講料 無料（教科書代など実費負担あり）

出願期間 受付中～3月9日（水）

出願手続 ハローワークで手続き

してください。

選考日 3月15日（火）

選考内容 学力試験（国語・数学、各30分）、面接試験

施設見学説明会 2月24日（水）、3月4日（金）

※左記まで電話で予約してください。

問 県立ものづくり大学校

☎0792407077

「みんなの学校」上映・講演会

地域も一緒になって、「すべての子どもが通える学校」を作りあげるまでのドキュメンタリー映画「みんなの学校」の上映会を、上郡町と懇話会の合同主催で開催します。

上映後は、映画の舞台となった大空小学校の木村泰子前校長の講演があります。

■開催日時 3月13日（日）
13時開場（13時30分開演）

■場所 生涯学習支援センター 大ホール

問 上郡町障害者問題懇話会 ☎52-3959



自動車の検査・登録 手続きはお早めに

現在所有している自動車の廃車や名義変更、住所変更などの手続きはお済みですか？

3月末は申請窓口が大変混み合います。自動車の検査や登録手続きは、比較的空いている3月中旬までに、手続きすることをお勧めします。

なお、継続検査は、自動車検査証の有効期間の満了日の1カ月前から受けることができます。

問 姫路自動車検査登録事務所

☎05055402067

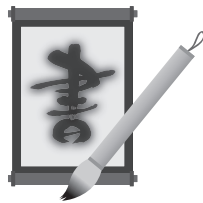
第17回上郡町書道会会員展 開催

会員の作品を下記のとおり発表します。皆さん、お誘い合わせの上、ご来場ください。

■開催日 3月16日（水）～23日（水）

※月曜休館

■場所 生涯学習支援センター ロビー



ハンセン病にかかったことはありませんか？

～補償金の申請手続期限（平成28年3月31日まで）が迫っています～

過去にハンセン病にかかったことがある方には、国から補償金（和解一時金）が支払われています。

既に亡くなっている方や療養所に入所したことがない方も対象になります。

※既に国から補償金（和解一時金）を受け取っている方は、対象となりません。

※対象者が亡くなっている場合は、ご遺族（法定相続人）にお支払いしています。

手続期限（平成28年3月31日）が迫っています。訴訟の手続きが必要ですので、余裕をもって相談してください。

○相談内容や請求審査をする方のプライバシーは、固く守られます。

相談窓口

（公財）沖縄県ゆうな協会
厚生労働省（難病対策課）

☎098-832-9528、法律事務所
☎03-5253-1111（内線2369）

☎098-938-4381



3月1日(火)～7日(月) 全国一斉 平成28年春の火災予防運動

全国統一防火標語

「無防備な 心に火災が かくれんぼ」

住宅防火 いのちを守る 7つのポイント ～3つの習慣、4つの対策～

■3つの習慣

- ①寝たばこは、絶対やめる。
- ②ストーブは、燃えやすいものから離れた位置で使用する。
- ③ガスコンロなどのそばを離れるときは、必ず火を消す。

■4つの対策

- ①逃げ遅れを防ぐために、住宅用火災警報器を設置する。
- ②寝具や衣類、カーテンなどは、防災品を使用する。
- ③火災を小さいうちに消すために、住宅用消火器などを設置する。
- ④お年寄りや身体の不自由な人を守るために、隣近所の協力体制をつくる。



問上郡消防署 庶務予防係

防火ポスターの 審査結果・展示会の開催

春の火災予防運動に合わせて、町内の小学4年生を対象に、防火ポスターコンクールを実施しました。入賞者の皆さんを紹介します。(敬称略)

- 赤穂市消防長賞 大林弓鶴(高田小)
- 上郡消防署長賞 村上くらら(山野里小)
- 赤穂市危険物安全協会賞 上山紗和(山野里小)
- 特選 川口紗花(上郡小)、上野稜汰(山野里小)
荒木瑠翔(高田小)
- 入選 上山結(上郡小)、大鳥心徠(上郡小)
武元咲瑛(上郡小)、久保翔(山野里小)
増谷心寧(山野里小)、清水玲那(高田小)
高見将太(高田小)、前川紗希(高田小)
山本泰生(高田小)

また、上記の作品を、次のとおり展示します。

■展示期間 3月1日(火)～7日(月)

■展示場所 生協コープこうべ コープ上郡

☎52-5119

新都市分署 庶務予防係

☎58-0119

ネット上での情報の 取扱いは、慎重に!

インターネット上に公開した個人情報や画像などは、世界中の誰もが閲覧できるようになりますが、一旦公開した情報などを完全に削除することは、極めて難しくなります。このことを理解した上で、インターネットを利用しましょう。

また、インターネット利用者が、サイトのIDやパスワードの管理を適切に行うことが、サイバー犯罪などから身を守る第一歩となります。

■ID・パスワードの適正管理のポイント

- パスワードは「長く」「複雑」に。
- 同一のID・パスワードを使い回さない。
- ID・パスワードを他人に教えない。

相生警察署 からの お知らせ

☎22-0110

兵庫県警シンボル
マスコット
こうへいくん



防災活動車両の交付を受けました

地域の防災活動の強化に貢献するため、(公財)日本消防協会より本町にSUV型の防災活動車両が交付されました。

この車両は、上郡町消防団の指揮広報車として、日頃の広報活動や災害時の町民への迅速な情報収集・情報伝達・物資輸送など、幅広く活用する予定です。

今後、消防団活動の充実強化や災害に強いまちづくりにつながるものと期待されています。



新たに導入された防災活動車

1月～12月末までの町内交通事故発生状況

交番(駐在)別	人身事故	死者	傷者	物損事故
上郡橋	9	0	10	55
上郡駅前	19	1	21	118
中野	7	0	7	54
梨ヶ原	1	0	1	34
八保	2	0	2	15
赤松	3	0	3	24
野桑	2	0	3	22
播磨科学公園都市	4	0	5	22
合計	47	1	52	344



番組ガイド

平成28年2月29日～平成28年3月27日

放送時間	昼	12:00～
	夕	17:00～
	夜	20:00～
	深夜	23:00～
	翌朝	7:00～

2/29 (月)	3/1 (火)	2 (水)	3 (木)	4 (金)	5 (土)	6 (日)
番組リクエスト コーナー		金出地ダム湛水式 <small>たんすい</small>		週刊GoGoかみごおり 最新のニュース・話題 俳句・短歌、耳より情報 etc		
7 (月)	8 (火)	9 (水)	10 (木)	11 (金)	12 (土)	13 (日)
番組リクエスト コーナー		兵庫県都市区対抗駅伝		週刊GoGoかみごおり 最新のニュース・話題 俳句・短歌、耳より情報 etc		
14 (月)	15 (火)	16 (水)	17 (木)	18 (金)	19 (土)	20 (日)
文化協会 グループ活動 公開見学会		幼稚園・保育所 うんどうかい		週刊GoGoかみごおり 最新のニュース・話題 俳句・短歌、耳より情報 etc		
21 (月)	22 (火)	23 (水)	24 (木)	25 (金)	26 (土)	27 (日)
小学校体育大会		上郡中学校体育大会 千種川学園体育祭		月刊GoGoかみごおり 今月放送したニュース・話題の総集編、 俳句・短歌、耳より情報 など		

※都合により、放送時間・番組内容を変更する場合があります。ご了承願います。
 ※3月1日（火）から議会中継のため、会期中は12時からの放送を休止する場合があります。

	放送開始時間	番組内容	放送開始時間	番組内容	
えんしんネット 編成表	12:00	自主制作・提供番組	22:00	西はりま・サイエンスチャンネル	各時間とも、番組終了後、文字放送やサイエンスチャンネルなどを放送します。
	15:00	西はりま・サイエンスチャンネル	23:00	自主制作・提供番組	
	16:00	健康体操・お天気カメラ・天気	6:00	健康体操・お天気カメラ・天気	
	17:00	自主制作・提供番組	7:00	自主制作・提供番組	
	19:00	こんにちは県警です・ひょうごワイワイ・サイエンスチャンネル	10:00	こんにちは県警です・ひょうごワイワイ・サイエンスチャンネル	
	20:00	自主制作・提供番組	11:00	健康体操・お天気カメラ・天気	

モロげんきくん健康ポイント事業
上郡町モロげんきくん
元気帳の交付者数
1,200人 (1月31日現在)



元気帳は、各地区公民館、スポーツセンター、保健センター、企画政策課で発行しています。
 元気帳の交付冊数は、年度内1人につき2冊を限度としています。

元気帳を活用して、健康づくりに励みましょう。

☎企画政策課 ☎52-1112

保健カレンダー



月日	内容	時間	開催場所
3月	8日(火) 赤ちゃんサロン (健康教育室自由解放)	9時30分～	保健センター
	9日(水) 4・10ヵ月児健診	12時30分～	
	16日(水) 3歳児健診	12時45分～	

休日当番医

月日	医療機関	電話番号
2月	21日(日) 高嶺診療所	☎52-6369
	28日(日) 岡田整形外科	☎52-5600
3月	6日(日) 三浦医院	☎52-0045
	13日(日) 黒田内科クリニック	☎52-0235
	20日(日) 河原クリニック	☎57-2167
	21日(月) 大岩診療所	☎52-5000

くらしの相談窓口

内 容	開催日	時 間	お問い合わせ (場所)
人権相談	3月7日(月)	13:00~16:00	総務課 ☎52-1111 (役場4階402会議室)
農地相談	2月23日(火)	9:00~12:00	農業委員会 ☎52-1116 (役場2階農業委員会会長室)
家庭児童相談	3月2日(水)	9:00~15:00	健康福祉課 ☎52-1114 (役場2階対話室)
エイズ・肝炎相談 (予約制)	2月16日(火)	13:20~	赤穂健康福祉事務所 ☎43-2321
	3月1日(火)		
	3月15日(火)		
こころのケア相談 (予約制)	3月7日(月)	14:00~	
栄養相談 (予約制)	3月11日(金)	9:30~11:30	
心配ごと(なんでも)相談	2月18日(木)	13:30~15:00	
	2月25日(木)		
	3月3日(木)		
	3月10日(木)		
	3月17日(木)		
法律相談 (予約制・前日締切)	2月16日(火)	13:20~16:00	社会福祉協議会 ☎52-2910
	3月15日(火)		
教育相談 (カウンセリング)	毎週月曜 ※祝日を除く	9:00~17:00	青少年育成センター ☎52-5500


●人口のうごき●

- 世帯数 6,463世帯(-10)
- 人 口 15,784人(-31)
- 男性 7,662人 女性 8,122人

出生	5人	転入	16人
死亡	24人	転出	28人

1月末現在
()は前月比
1月届出分

円心ウォーク百万歩運動を健康づくりの習慣に!



円心ウォーク 百万歩運動登録者数 329人

【1月の百万歩達成者】 (1月末現在)

藤本 義弘さん (赤松)	吉田 萬さん (岩木舟谷)
平山 二三子さん (野桑)	黒田 寛治さん (高田台3丁目)
満田 勝広さん (大持)	(達成申出順)

編集後記

桃の節句も間近、ようやく寒い冬も終わって、まもなく春がやってきますね(*^▽^*)
皆さまにご報告があります。毎年兵庫県で行われている広報コンクール1枚の写真の部で8月号の表紙の写真が特選をいただくことができました!!あの時は、ローアングルから撮るために川の中で胸の辺りまで水に浸かりながら写真を撮った思い出があります。このように写真を撮る時は、最高の瞬間を逃さない・諦めない・できるだけ被写体に近づく、という3箇条を心がけて写真の撮影に挑戦しています。そのために、時には水浸しになったり、ドロドロになったり、森のまつりの時にはキジにフンをかけられたりなど、うわぁっと思う裏話もたくさんありますが、毎月広報発行後に皆さんから温かいお言葉をいただく、あの時頑張ったよかったですと心の底から思えます。
これからも笑顔がいっぱいの素敵な写真を添えて広報かみごおりをお届けできるように、いつまでもこの3箇条を忘れずに頑張っていきたいです(〇・v・〇)9

※外字は、常用漢字で表記しています。同意を得ている方々のみ掲載しています。

氏名(敬称略)	年齢	自治会
山本 しず子	91	落地
武田 文雄	74	赤松
岡本 壽男	88	駅北
三島 佐敏	79	宿東
梅田 安征	80	高田台4丁目東
小林 逸郎	83	大酒
松本 豊	81	船坂
前川 信子	95	国光
本林 綾子	93	船坂
坂本 政男	90	鍋倉
朝霧 あやこ	93	大持
河野 綾子	95	河野原
辻 智恵美	53	川原

おくやみ
「1月届出分」

円心くんの クローズアップ

THE かみごおり



安室川に生育する絶滅危惧種

チスジノリ



チスジノリは、日本だけに生育する藻です。九州に数カ所のみ生育している以外では、ほとんど見られません。兵庫県では、安室川にしか生育しておらず、絶滅危惧種Aランクに指定されています。安室川にはカワモズクも3種類生育し、これもまた絶滅危惧種に指定されています。

★第8回 チスジノリ見学会★

上郡中学校科学部では、このチスジノリの研究を12年行ってきました。研究の中でわかったことを皆さんにお伝えし、チスジノリについて知っていただき、実物を見てもらえるよう、第8回チスジノリ見学会を同学校科学部が主催で開催します。

■日時 3月6日(日) 10時～11時

■場所 上郡中学校

■内容

◎チスジノリ・カワモズクと上郡中学校科学部の活動紹介

◎チスジノリの見学(河鹿橋下)

※見学会の詳細は下記までお問い合わせください。

※現在、河鹿橋下では2年ぶりにチスジノリが発生していますが、当日までに流されたり何らかの原因でなくなったりしている場合は、カワモズクの見学やチスジノリの説明のみとなります。

問 上郡中学校 ☎52-0034 (担当：上山、上田)



今月のオススメ情報



上郡町郷土資料館
春季歴史体験学習

みんなで **ガラス玉**
ブレスレットを
つくろう!



参加をご希望の方は、お早めに電話で申し込みください。

たくさんのご参加をお待ちしております。

日時

3月19日(土)、20日(日)

場所 郷土資料館

時間 ① 9時30分～12時
② 13時30分～16時

対象 小学校4年生以上

参加料 1人 400円

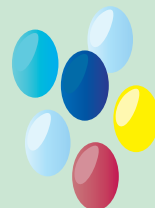
定員 各回8人

申込方法

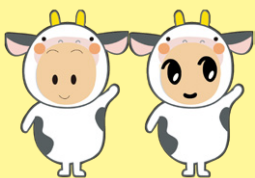
郷土資料館に電話で申し込みください。

※定員に達し次第、受け付けを締め切ります。

問 郷土資料館 ☎52-3737



わがまち 自慢



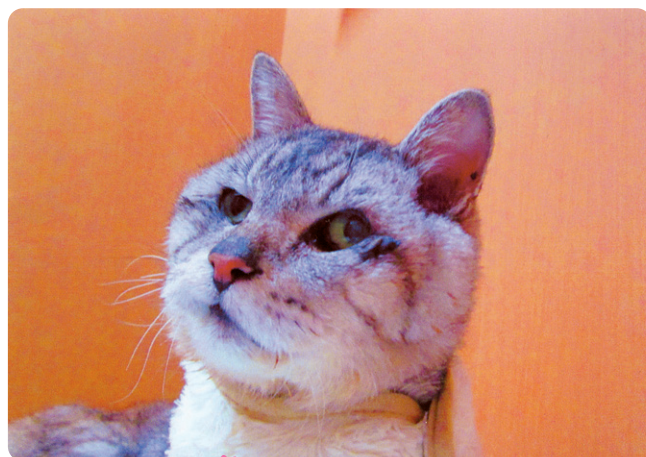
飼い主さん(木村さち代さん)から一言

いつまでも元気で
いてくださいネ。

募集中

可愛いお子さんやペット、大好きなおじいちゃん・おばあちゃん、仲良しグループなど、皆さんに自慢したいことを募集しています!!

詳しくは、総務課 広報情報係(☎52-1111)まで



おなまえ

ラーちゃん (23歳)

大酒