

さわやかに歴史と未来の出逢うまち

広報



かみごおり

Kamigori



2015年
月号
No547

6
Jun

羽山農場で 牛とふれあい



優しい牛さんに
モ～夢中♪

念講演会を開催

今年3月25日で、現在の上郡町が誕生してから60年を迎えたことを記念し、5月31日(日)に、生涯学習支援センターで、記念式典と記念講演会が開催されました。

合併60周年記念講演会「不撓不屈の男—大鳥圭介—」 大鳥圭介小説の著者・伊東潤さんが講演

合併60周年を機に 「大鳥圭介を大河ドラマに！」

記念式典同日の午後、合併60周年記念講演会が開催されました。この講演会は西播磨県民局の歴史再発見プロジェクトと、赤穂市・備前市・上郡町が連携する東備西播定住自立圏図書館読書活動推進事業の一環として行われたもので、大鳥圭介を主役に配した歴史小説を出版した伊東潤さんが、「不撓不屈の男-大鳥圭介-」をテーマに大鳥圭介の生涯について講演を行いました。

大鳥圭介生誕の地での講演を楽しみにしていた伊東さんは、満席の会場を見て、「上郡町の大鳥圭介に関する盛り上がりには驚きました。ぜひ大河ドラマ化を目指してほしい」と述べられました。

また、第2部の記念対談では、伊東さんと兵庫県立大学特任教授で播磨学研究所長の中元孝迪さんが「大鳥圭介にみる播磨人^{はりまじん}気質^{かたぎ}」をテーマに対談されました。西播磨が輩出している赤松円心、赤穂浪士、宮本武蔵などの歴史上の人物に共通する「気質^{かたぎ}」について、神奈川県出身の伊東さんは「粘り強く、探究心がある。『節に準ずる潔さ』を持つ反面、反骨心もある」と分析しました。「叡智、先進性、少々の乱暴さなどは大鳥圭介にも共通している」と述べた中元さんは、「明治時代に日本の産業近代化を先導した大鳥圭介についての研究が今後は必要」と提案されました。



大鳥圭介の生涯を語る伊東潤さん



偉人にみる播磨人の気質について見解を述べる
伊東潤さんと中元孝迪さん(右)



ほうていばんり 広報かみごおり連載「鵬程万里」の著者 中川由香さんが特別ゲストで登壇! 町にエール!!

「私はケニア、ルワンダ、ミャンマーなどで天然ガスの輸入のための資源開発の仕事などを行っています。これらはすべて、大鳥圭介が外国から日本へ資源技術を導入し普及を進めたのがきっかけです。産業に関する大鳥圭介の貢献が日本の発展にいかに関わり付いたかを調べていくと大鳥圭介の人生は面白いです。

上郡町は楽しい方が多い。大鳥圭介研究で、いきいきとした地方創生のモデルとして注目を集めていけるのではないかと考えています。」

上郡町合併60周年記念式典・記



①式典全景②203名の功労者に感謝状を贈呈③功労者を代表し、6名の方が登壇(写真は元町議会議長の沖正治氏)④大鳥圭介公生誕地保存会(左)、相坂耕作氏(中央)、上嶋亜友美氏(右)、中谷圭佑氏(当日欠席)に特別功労を贈呈⑤合併60周年記念公式ロゴマークの考案者の梅村元彦氏⑥ロビーでは、33体のよろいカブトが参加者をお出迎え⑦玄関口では赤穂市、備前市、上郡町の特産品を販売

合併60周年記念式典を終えて

上郡町長 遠山 寛

5月31日、心配していた前日の雨もあがり、合併60周年記念式典にふさわしい青空の下、多数の皆様にお越しいただき、盛大に式典を終えることができました。ご来賓の皆様をはじめ、ご臨席いただきました皆様に心よりお礼を申し上げます。私も町政の還暦を迎えた佳節に、10代目町長として改めて身の引き締まる思いとその責任の重大さを感じたところです。

式典後の「大鳥圭介にみる播磨人気質」の特別対談では、大鳥圭介のNHK大河ドラマ化に向けての話題で今後のまちづくりの可能性を感じさせ、町民に夢と希望を与える有意義な対談となりました。

地域の創生が求められていますが、町内の各地区には特徴のある歴史資源・自然背景があり、それぞれの地区に優れた人材が集まっていっぱいいます。今後も、色々な方の知恵や意見をいただきながら、オンリーワンのまちづくりを行うことで、「住んで良かった」、「上郡町に住んでみたい」と言ってもらえるまちにしたいと思っています。



6月は「土砂災害防止月間」

豊かなむらを災害から守る月間です！

～大雨の備えは万全ですか？～



長雨や大雨の降りやすい6月は、土砂災害や浸水被害の起こりやすい時期です。また、近年、狭い範囲で短時間に強く降る「局地的大雨」の発生回数は、年々増加傾向にあります。

このような長雨や集中豪雨が原因の土砂災害は、毎年全国各地で発生しています。特に、昨年は丹波市や広島市などで大規模な土砂災害が発生しており、町内でも十分な注意が必要です。

災害は、いつどんな時に発生するか予測ができません。いざという時のために、日頃から災害に対して備えをしておきましょう。

土砂災害の種類と前兆

◆地すべり

ゆるい傾きの斜面で、地面が大きなたまりのまま、下に向かってズルズルと動き出す現象です。広い範囲で起こるため、一度に大きな被害が発生します。

(前兆)

- ① 沢や井戸の水が濁る。
- ② 地面にひび割れができる。
- ③ 斜面から水がふき出す。
- ④ 家や擁壁に亀裂が入る。

◆がけ崩れ(急傾斜地)

雨や地震などの影響によって、土の抵抗力が弱まり、急激に斜面が崩れ落ちる現象です。突然崩れ落ちるため、ひとたび人家を襲うと逃げ遅れる場合が多くなります。

(前兆)

- ① がけに割れ目が見える。
- ② がけから水がふき出ている。
- ③ がけから小石がパラパラと落ちてくる。

- ④ がけから木の根などの切れる音がする。

◆土石流

土砂や岩石などが、長雨や集中豪雨などによって水と一体となつて、一気に下流へと押し流される現象です。

時速20～40kmという速さで、瞬間のうちに人家や田畑などを壊滅させます。

(前兆)

- ① 山鳴りがする
- ② 急に川の水が濁り、流木が混じっている。
- ③ 雨が降り続けているのに川の水位が下がる。
- ④ 腐った土の匂いがする。

町内の危険箇所

兵庫県の調査では、上郡町には345カ所の土砂災害警戒区域があることが確認されています。

局地的な豪雨や長雨が続く場合は、町からの避難情報や気象庁の観測情報に注意してください。

日頃の備え

いざという時のため、日頃からの備えが大切です。「上郡町ハザードマップ」を確認しておきましょう。

◆避難所・避難経路を確認

避難勧告や避難指示が出た時に慌てないように、自宅やお勤め先の近くにある避難所と避難所までの安全な避難経路を、家庭で事前に確認しておきましょう。

◆家の周りを点検

ハザードマップなどで、自宅やお勤め先周辺の土砂災害警戒区域や浸水想定区域、川や水路が溢れやすいところを確認しておきましょう。

◆非常持ち出し品の準備

懐中電灯・ラジオ・非常食などの非常持ち出し品を準備し、非常時には、すぐに持ち出せるよう点検しておきましょう。

早めの避難

危険な場所や避難に時間がかかる場所にいる場合、また危険を感じたら、避難勧告などが発表されていなくても自主非難しましょう。

また、土砂災害が起こる前には、前兆現象があるといわれています。

「土砂災害の種類と前兆」で紹介したような前兆現象がみられたら、自主避難してください。

ただし、前兆現象がなくても土砂災害が起こることがあります。連続して雨が降り続いた場合は注意してください。

◆自主避難の目安雨量

- ①連続雨量が1000ミリかつ時間雨量が30ミリを超えたとき
- ②連続雨量が1500ミリかつ時間雨量が20ミリを超えたとき
- ③連続雨量が2000ミリかつ時間雨量が10ミリを超えたとき

情報収集をお早めに

浸水や土砂災害などは予測がたてにくく、未然に防ぐことは難しい場合があります。

しかし、有益な情報を集めることで危険を回避し、被害を最小限にすることが出来ます。テレビ、ラジオ、インターネットによる情報、屋外拡声器などによる呼びかけに注意しましょう。

問 住民課 消防防災係

☎52・1115

ため池の決壊を防ぎましょう

ため池が決壊すると、下流に大きな被害を及ぼします。

次のことに注意し、管理・点検をおきましょう。

- ①気象に注意し、大雨が予想されるときは、水位を下げてください。
- ②ため池の管理組織を作り、パトリールのルールを定め、管理体制の充実を図る。
- ③土のう、杭、縄など非常時の応急資材を準備しておく。
- ④定期的に草刈を行い、漏水、破壊などの早期発見に努める。
- ⑤洪水吐は、堤体を守る重要な施設。洪水吐に土のうや板などを置いて無理な貯水はしない。



ため池のパトロールの様子

問 産業振興課 土地改良係

☎52・1116

○避難所の変更

指定避難所の指定および指定の取消しを行いましたので、お知らせします。

- 新たに指定された避難所
子育て学習センター（苔縄 86-1）
- 指定を取消した避難所
旧赤松小学校（苔縄 600）

問 住民課 消防防災係
☎52-1115

○総合治水の推進

近年の豪雨などによる浸水被害を軽減するため、兵庫県では「総合治水条例」を施行し、「ながし」「ためる」「そなえる」を組み合わせた「総合治水」を進めています。条例の内容や取組みは、兵庫県ホームページをご覧ください。

<https://web.pref.hyogo.lg.jp/ks13/sougouchisui-jyorei.html>

問 県土整備部 土木局 総合治水課
☎078-362-9265

福祉医療費助成制度のお知らせ

■ 7月1日から受給者証が新しくなります

引き続き下記の対象に該当し、保険加入確認回答書を提出いただいた方は、6月下旬に受給者証を自宅に郵送します。（上郡町国保および後期高齢者医療制度に加入している方は、回答書の提出は必要ありません。）

なお、本年度所得制限により該当しなくなった方には、その旨の通知をします。

新たに受給者に該当したときは、受給者証の交付申請が必要です。保険証と印鑑を持参し、健康福祉課で手続きをしてください。

助成内容など詳しくは、健康福祉課 国保介護支援室 国保年金係までお問い合わせいただくか、町のホームページを確認してください。



制度の種類	対象者	所得要件
老人医療	65歳以上70歳未満の方 (後期高齢者医療制度加入者を除く)	市町村民税非課税世帯で本人の年金収入を加えた所得80万円以下の方
重度障害者医療 高齢重度障害者医療	<ul style="list-style-type: none"> 身体障害者手帳の1、2級の方 療育手帳A判定の方 精神障害者保健福祉手帳1級の方 	本人、配偶者、扶養義務者の市町村民税所得割税額の合計額が23万5千円未満
乳幼児等医療	0歳～小学3年生までの乳幼児など	保護者、扶養義務者の市町村民税所得割税額の合計額が23万5千円未満 ※0歳児は所得制限なし
母子家庭等医療	母子、父子家庭の18歳未満の児童 (高等学校などに在学中の場合は、20歳まで)と母および父。遺児。	児童扶養手当が全部支給(満額支給)される方 低所得者区分に該当する方は、一部支給基準内であれば対象となります。 ※扶養義務者(父・母・養育者以外の方)が所得制限判定の対象になる場合は、助成の対象とならないことがあります。
こども医療	小学4年生～中学3年生までの児童・生徒	保護者、扶養義務者の市町村民税所得割税額の合計額が23万5千円未満

国民健康保険 限度額適用・標準負担額減額認定証の申請

外来診療や入院の際に、「認定証」を窓口で提示すると、医療費や食事代が自己負担限度額にまで抑えられます。

国民健康保険で限度額適用・標準負担額の減額を受けようとする方は、それぞれの認定証の交付を受け、病院の窓口で提示する必要があります。必要な場合は、健康福祉課 国保介護支援室で申請してください。

すでに認定証をお持ちの方は、有効期限が7月31日になっています。引き続き使用を希望される方は7月1日（水）以降に再度、健康福祉課 国保介護支援室で申請してください。

①限度額適用認定証

1ヵ月あたりの医療費の支払いが自己負担限度額までに抑えられる認定証です。

対象：70歳未満の方

※特別な事情無く国保税の滞納があると交付できません。

③標準負担額減額認定証

食事代の負担が減額される認定証です。

対象：世帯主(国保未加入者の場合も含む)と国保加入者の全員が非課税の世帯

■申請に必要なもの

- ・上郡町国民健康保険被保険者証
- ・印鑑
- ・認定証(すでに交付されている方)

②限度額適用・標準負担額減額認定証

1ヵ月あたりの医療費の支払いを自己負担限度額までに抑え、さらに食事代の負担が減額される認定証です。

対象：世帯主(国保未加入者の場合も含む)と国保加入者の全員が非課税の世帯

※70歳未満の方は、特別な事情無く国保税の滞納があると交付できません。



問申 健康福祉課 国保介護支援室 国保年金係 ☎52-1152

児童手当を受けている方は「現況届」を6月中に!!

5月まで児童手当を受けている方が引き続き受ける場合は、「現況届」の提出が必要です。「現況届」を郵送していますので、内容を確認し、記入・押印のうえ、提出してください。

※6月中に「現況届」を提出されない場合、児童手当が受けられなくなりますのでご注意ください。

■提出期限 6月30日（火）

■必要な添付書類

- ・受給者の健康保険被保険者証の写し
- ・平成27年1月1日に上郡町に住民登録のなかった方は、前住所地の市区町村長の発行する「所得課税証明書」

※その他、別途書類が必要になる場合があります。

■提出先

健康福祉課 地域福祉・子育て支援係(郵送可)



問 健康福祉課 地域福祉・子育て支援係 ☎52-1114

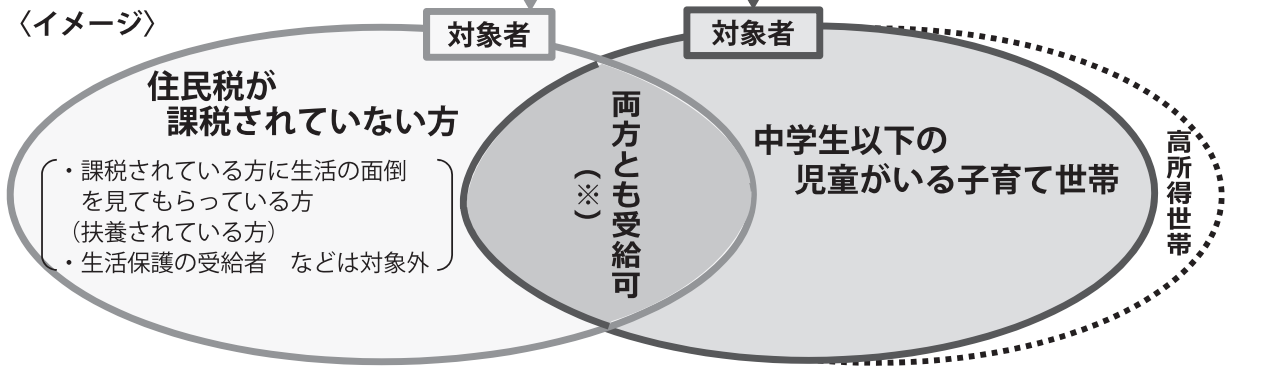
平成27年度 お知らせします 2つの給付金

臨時福祉給付金

所得の低い方の負担を緩和します。

消費税率の引上げにあたって、所得の低い方々への負担の影響を考え、暫定的・臨時的な措置として実施します。

〈イメージ〉



※平成27年度は、2つの給付金のどちらの要件にも該当する方は、2つの給付金を両方とも受け取ることができます。

	臨時福祉給付金	子育て世帯臨時特例給付金
支給対象者	<p>平成27年度分の住民税が課税されていない方</p> <p>※次の場合などは、対象外です。</p> <p>①住民税が課税されている方に生活の面倒を見てもらっている場合 (どなたかの扶養となっている場合)</p> <p>②生活保護の受給者である場合</p>	<p>支給対象者</p> <p>平成27年6月分の児童手当を受給される方</p> <p>※特例給付(児童手当の所得制限額以上の方に、児童1人当たり月額5,000円を支給しているもの)を受給している方は、対象外です。</p> <p>※児童手当の認定請求を失念するなど、平成27年6月分の児童手当が受けられない方も、支給対象になり得るので、平成27年5月31日時点で住民票のある市区町村の窓口にご相談してください。</p> <p>支給対象児童</p> <p>支給対象者の平成27年6月分の児童手当の対象となる児童</p>
支給額	1人につき 6,000円	対象児童1人につき 3,000円
基準日	平成27年1月1日	平成27年5月31日
申請期間	平成27年8月3日(月)～平成28年2月3日(水)	平成27年6月1日(月)～平成27年12月1日(火)
申請書	7月下旬に受給できると思われる方に郵送します。	5月下旬に支給要件を満たしている方に申請書を郵送しています。公務員の方は、職場か下記の担当窓口で申請書を受領してください。

- 申請・問い合わせ先
健康福祉課 地域福祉・子育て支援係 ☎52-1114
- 制度に関する問い合わせ先
厚生労働省 2つの給付金に関する専用ダイヤル ☎0570-037-192

町民税・県民税 改正のお知らせ

上郡町では、町民の皆さんが豊かで健康な暮らしができるよう、広い範囲にわたり、いろいろな仕事をしています。皆さんが納める町税は、教育や福祉、生活環境、道路整備など、公共サービスの提供や安全で快適なまちづくりを進めるための貴重な財源となっています。

平成27年度から適用される町民税・県民税（個人住民税）の主な改正点

■住宅借入金等特別控除の延長・拡充

個人住民税の住宅借入金等特別控除（※①）は、適用期限が延長されました。さらに、平成26年4月1日以降に居住を開始した場合の控除限度額が136,500円に引き上げられました。

	居住年月日	控除限度額
改正前	現行～ 平成25年12月31日	所得税の課税総所得金額×5% (最高97,500円)
改正後	平成26年1月1日～ 平成26年3月31日	所得税の課税総所得金額×5% (最高97,500円)
	平成26年4月1日～ 平成31年6月30日	所得税の課税総所得金額×7% (最高136,500円) ※②

※① 個人住民税の住宅借入金等特別控除は、所得税額から控除しきれない場合に、限度額以下の範囲で控除を受けることができます。

※② 平成26年4月1日～平成31年6月30日までの控除限度額は、住宅の取得対価の額または費用の額に含まれる消費税などの税率が8%または10%である場合に限られます。また、それ以外の場合における控除限度額は現行どおりです。

■上場株式等の配当・譲渡所得等にかかる10%軽減税率の廃止

上場株式等の配当・譲渡所得等にかかる10%軽減税率（所得税7%、個人住民税3%）の特例措置は平成25年12月31日をもって廃止されました。平成26年1月1日以後は本則税率の20%（所得税率15%、個人住民税5%）が適用されることになりました。

【注意】

平成25～49年までは、所得税（平成25年7%、平成26年以降15%）に復興特別所得税（平成25年0.147%、平成26年以降0.315%）が併せて徴収されます。

問 税務課 町民税係 ☎52-1113

交番（駐在）別	人身事故	死者	傷者	物損事故
上郡橋	4	0	4	20
上郡駅前	8	1	8	34
中野	0	0	0	18
梨ヶ原	0	0	0	6
八保	0	0	0	3
赤松	1	0	1	9
野桑	2	0	3	13
播磨科学公園都市	1	0	2	7
合計	16	1	18	110

また、外国人従業員・技能実習生などに対して、事件・事故などの被害に遭わなかったためのアドバイスなども行っています。

なお、不法滞在者を雇う側も不法就労助長罪として罰せられることもあります。外国人を雇用する際には、在留カードや外国人登録証明書、旅券などをよく見て、不法滞在者ではないか、働くことができる在留資格であるかなどをよく確認してください。

◆不法就労・不法滞在防止にご理解とご協力を◆

警察では、不法就労・不法滞在などの犯罪の取締りのほか、来日外国人を雇用または技能実習生を受け入れている企業などを通じて不法就労の防止を呼びかけます。

相生警察署
からの
お知らせ
☎22-0110



国民年金 こんな時には届出を

国民年金の加入の種別が変更になったり、住所が変わったりした時は、忘れずに届け出をしましょう。

20歳以上60歳未満の人は、全員国民年金に加入し、保険料を納めることが義務となっています。国民年金の加入者を「被保険者」といい、職業や保険料の納め方により、3つの種別に分かれています。(左表参照)

国民年金の3つの種別

加入する人	種別	保険料の納め方
自営業、学生、無職の方など	第1号被保険者	納付書・口座振替・クレジットカード
会社員、公務員など	第2号被保険者	厚生年金などの保険料を給与から天引き ※それとは別に国民年金の保険料を納める必要はありません。
会社員、公務員に扶養されている配偶者	第3号被保険者	自分で保険料を納める必要はありません。 ※配偶者の勤務先に、第3号被保険者であることを届け出ている場合。

つぎのような場合は、被保険者の種別が変更となり、届け出が必要です!!

変更前	事例	変更後の種別	届出先
自営業、学生、無職の方など (第1号被保険者)	会社員・公務員になった	第2号被保険者	新しい勤務先
	会社員・公務員と結婚し、扶養されるようになった	第3号被保険者	配偶者の勤務先
会社員、公務員など (第2号被保険者)	退職した	第1号被保険者	役場
	退職し、すぐに再就職した	第2号被保険者	新しい勤務先
	会社員・公務員と結婚し、扶養されるようになった	第3号被保険者	配偶者の勤務先
会社員、公務員に扶養されている配偶者 (第3号被保険者)	年収が130万円以上になるなどの理由で、配偶者の扶養から外れた	第1号被保険者	役場
	配偶者が退職して、自営業など(第1号被保険者)になった	第1号被保険者	役場
	会社員・公務員になった	第2号被保険者	新しい勤務先

こんな時は役場で手続きが必要ですよ

- ①上の表で第1号被保険者に変更になった場合
- ②結婚して名字が変更になった場合
- ③他市区町村から上郡町に転入して住所が変わった場合

手続きができる場所

健康福祉課 国保介護支援室窓口

手続きに必要なもの

- ①年金手帳
 - ②認印
 - ③退職したことが分かる証明書(健康保険・厚生年金保険資格喪失証明書、離職票など)
- ※③は、退職された方のみ



問
姫路年金事務所

☎079・224・6385

健康福祉課 国保介護支援室
国保年金係

☎52・1152

町有地を先着順で売却します！

上郡町が所有する町有地を先着順により売却します。希望する方は、実施要領を確認し、申し込みください。上郡町が定める最低売却価格以上であった場合に、買受者として決定になります。(最低売却価格は非公表)

■申込期間

買受者決定まで(平日の9時～17時)

■申込先

企画政策課 財政管理室 管財係

■申込方法

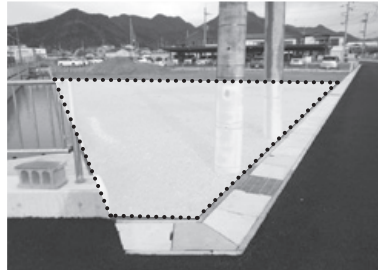
必要書類を持参してください。

※必要書類や実施要領など詳しくは、町ホームページよりダウンロードしてください。

※提出書類に不備がある場合は、受付不可。

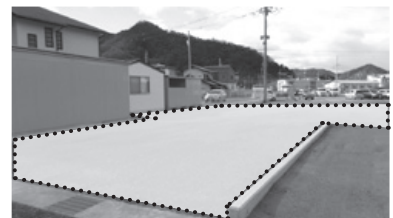
物件1

所在地：駅前22街区 4画地
地目/面積：宅地/249.84㎡
売却価格：非公表



物件2

所在地：駅前20街区7-1画地
地目/面積：宅地/321.87㎡
売却価格：非公表



問 企画政策課 財政管理室 管財係 ☎52-1112

都市計画公園および都市計画道路の変更に関する説明会

都市計画公園上郡中央公園の都市計画変更および都市計画道路南部幹線の都市計画変更の町素案を作成しました。つきましては、その内容について説明会を開催します。

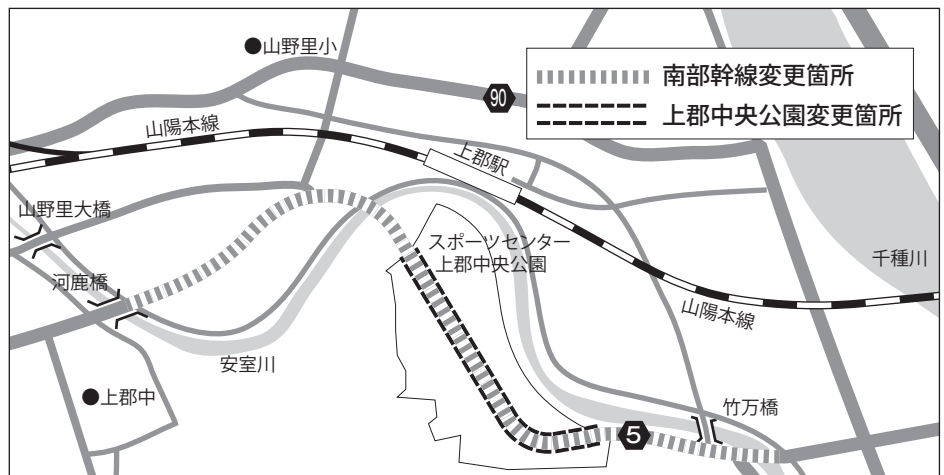
説明会では、都市計画案に対して質問または意見を陳述することができます。

■日時

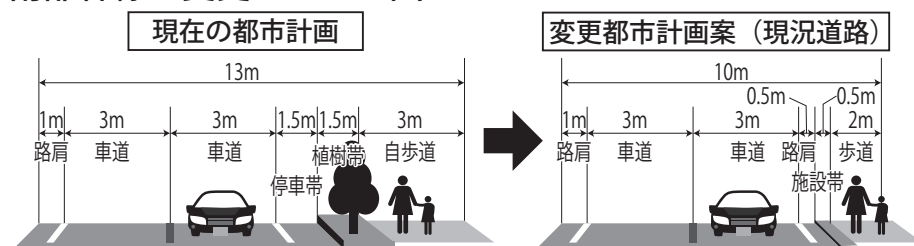
6月28日(日)
10時～

■会場

役場第2庁舎
2階大会議室



南部幹線の変更イメージ図



<変更内容>

・南部幹線

現在の都市計画道路幅員と現況道路幅員が一致していないため、都市計画道路幅員を現況道路幅員に合わせる変更を行います。(変更イメージ図参照)

・上郡中央公園

南部幹線に合わせた区域の変更をします。

問 建設課 まちづくり係
☎52-1117

介護保険（特定）負担限度額認定証の有効期限は、7月31日までです

居住費・食費の負担限度額（日額）

介護保険（特定）負担限度額認定を受けると、介護保険施設（特別養護老人ホーム、老人保健施設、介護療養型医療施設）に入所（短期入所を含む）した場合にはかかる居住費や食費の負担を軽減することができます。

対象者	区分	居住費（滞在費）		食費（日額）
		区分	日額	
生活保護受給者	利用者負担	多床室	0円	300円
世帯全員が町民税非課税	第1段階	個室	320円～820円	
		利用者負担	多床室	370円
	第2段階	個室	420円～820円	
		利用者負担第2段階以外の方	利用者負担	多床室
第3段階	個室		820円～1,310円	

現在、認定証が交付されている方に、更新の申請書類を郵送します。今後も利用を希望する場合は、7月中に手続きを行ってください。

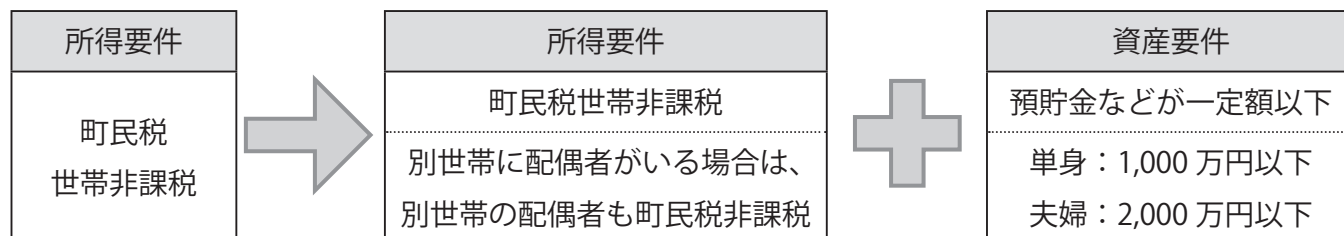
なお、27年度の課税状況などによって、軽減を受けられない場合もあります。

●平成27年8月から交付要件が変わります。つぎのいずれかに該当する場合は対象外となります。

- ・世帯分離していても、配偶者が町民税課税者である場合
- ・預貯金などが単身で1,000万円、夫婦で2,000万円を超える場合

（現行の交付要件）

（平成27年8月からの交付要件）



※有効期限が平成27年7月31日までの介護保険負担限度額認定証が交付されている方は、新たな交付要件に該当するかどうかにかかわらず、更新のお知らせをさせていただきますのでご了承ください。

問健康福祉課 国保介護支援室 介護保険係 ☎52-1152

新しい国民健康保険高齢受給者証を郵送します

70～74歳の方が現在お持ちの上郡町国保高齢受給者証は、7月31日までの有効期限となっています。新しい高齢受給者証は7月末までに郵送しますので、8月1日からは新しい受給者証をご使用ください。

※有効期限を過ぎた受給者証は、健康福祉課 国保介護支援室まで返還するか、ご自身で確実に破棄してください。

—負担割合の表示—

前年の所得に基づき判定した結果、現役並み所得者「自己負担：3割」以外の方で、平成26年4月2日以降に70歳になった方は「自己負担：2割」、平成26年4月1日までに70歳になった方は、「自己負担：2割(特例措置により1割)」と記載されています。

問健康福祉課 国保介護支援室 国保年金係 ☎52-1152

町ぐるみ健診結果説明会

～健診結果を、今後の生活に活かしましょう～

5月27日～6月2日に町ぐるみ健診を受診した方を対象に、健診結果説明会を行います。

健診結果の説明(見方)や日常生活の過ごし方を、保健師や栄養士が個別に説明します。

下記より、都合のよい日時を選び、前日までに保健センターに申し込んでください。(予約制)

当日は、尿中塩分測定もしています。



- 日 時 7月7日(火)午前 ※午前は9時～11時30分、午後は13時30分～16時まで
7月9日(木)午後
7月16日(木)午後

■場 所 保健センター

■費 用 無料

■持ち物 町ぐるみ健診結果票

※注意※

町ぐるみ健診を初めて受診し、要指導以上の判定の方には、説明会時に結果票を渡しますので、ぜひお越しください。

問申保健センター ☎52-2188

住民基本台帳の閲覧状況を公表します

平成26年4月1日～平成27年3月31日における住民基本台帳の一部の写しの閲覧状況は、次のとおりです。

閲覧年月日	請求機関の名称 または申請者	使用目的	閲覧範囲 (地区・件数)
5月20日	兵庫県企画県民部 ビジョン課	兵庫県ビジョン課および広報課が実施する県民意識調査の対象者を抽出	20歳～80歳以上の各年齢層から人口比に応じて抽出した人数の男女 (町内全域・63名)
7月1日	一般社団法人 中央調査社	新聞およびウェブ利用に関する総合調査	高山 15歳以上の男女21名
10月21日	公益財団法人 兵庫県人権啓発協会	消費者庁 「消費者意識調査」	大持 15歳以上の男女25名
1月20日	大阪商業大学	生活と意識についての 国際比較調査	大持 20歳以上89歳以下の男女14名
1月22日	日本たばこ産業(株)	全国たばこ喫煙者率調査	山野里 20歳以上の男女20名

問住民課 住民係 ☎52-1115

1時間で何匹釣れるかな？

第4回 チチコ釣り上郡大会



◀チチコ

地元では、チチコやテッチンとも呼ばれる淡水魚「ヨシノボリ」を、制限時間内に何匹釣れるかを競い合います。当日受付ですので、家族そろってぜひご参加ください。



前回のチチコ釣り大会

日時 7月26日(日) 9時30分～

場所 鞍居川(桜トンネル、上郡小学校北側)

■募集人数 100人(当日受付、先着順)

■募集対象 小学生

■参加料 無料

■準備物

ぬれても良い服装、着替え、靴(ケガをするのでサンダルや裸足での入水は禁止)、帽子、タオル、水中メガネ・ゴーグル(任意)、釣ったチチコを入れるもの

※釣り竿は主催者で用意します。

※エサは会場にいる川虫を使います。

■競技内容

1時間内に釣ったチチコの数を競います。

・低学年の部(1～3年生)

・高学年の部(4～6年生)

※注意事項※

・体調管理には十分注意し、飲み物の用意など、暑さ対策をしてください。

・更衣室はありません。

・立入禁止区域、危険な場所での釣りは絶対にしないでください。

・天候にかかわらず、増水など川の状況によって中止の場合があります。

問上郡町観光協会事務局(産業振興課内) ☎52-1116

第3回 モロヘイヤを使った レシピコンテスト

レシピ募集中!!

モロヘイヤを家庭の食卓や飲食店のメニューに、気軽に食材として取り入れていただけるような、モロヘイヤを使った料理レシピを募集します。詳しくは、下記までお問い合わせいただくか町ホームページを確認してください。

■募集レシピ

モロヘイヤを使用した家庭料理

※モロヘイヤ(生野菜)、モロヘイヤの粉末、上郡町特産「円心モロどん」のいずれかを使用した家庭料理

※未発表の自作の料理品であること

■応募対象

年齢・性別・プロ・アマを問いません。

■応募期間

受付中～7月10日(金)必着

■応募方法

応募用紙に必要事項を記入し、**料理の完成写真を添えて**、観光協会事務局まで郵送してください。E-mailでの申し込みも可能です。

※応募用紙は、町ホームページからダウンロードできます。

■応募・問い合わせ先

〒678-1292 上郡町大持278番地

上郡町観光協会事務局

(産業振興課 商工観光係内)

☎52-1116 FAX52-6015

E-mail:sangyo@town.kamigori.hyogo.jp

たくさんのご応募、
お待ちしております!



郷土資料館 歴史体験学習

オリジナル勾玉とガラス玉ストラップをつくろう!

郷土資料館は、毎年恒例の勾玉づくりとガラス玉ストラップづくりを今年も行います。たくさんのご参加をお待ちしています。

■開催日

7月18日(土)、19日(日)、20日(月・祝)
7月24日(金)、25日(土)、26日(日)
8月21日(金)、22日(土)、23日(日)

■時間

勾玉づくり：10時～12時
ガラス玉ストラップづくり：13時30分～16時

■場所

郷土資料館

■対象

勾玉づくり：どなたでも
ガラス玉ストラップづくり：小学4年生以上

■参加料

勾玉づくり：1人200円
ガラス玉ストラップづくり：1人300円

■定員

各回20名

■申込方法

郷土資料館まで事前に
電話で申し込みください。

人気の講座なので、
申し込みは
お早めに!!



問申 郷土資料館 ☎52-3737

「運転経歴証明書」の提示で、ピュアランド山の里にて割引サービスがスタート!

「高齢で自動車の運転に不安を感じる…」などの理由で運転免許証を自主返納した時、申請することで「運転経歴証明書」が交付されます。

6月1日から、上郡町が高齢者運転免許自主返納サポート協議会に加盟したことにより、ピュアランド山の里で「運転経歴証明書」を提示すると、つぎのサービスを受けることができます。

①宿泊料金の10%割引

②日帰り入浴料の100円割引（土曜日実施）

他にも「運転経歴証明書」を提示することで、協賛している県内の企業や団体から様々なサービスを受けることができます。

※「運転経歴証明書」の詳細は、最寄りの警察署までお問い合わせください。

問 住民課 消防防災係 ☎52-1115



8020(ハチマルニイマル)表彰します!

8020運動とは

「80歳で自分の歯を20本以上残そう」という運動が「8020運動」です。残っている歯が多いほど、食べ物をしっかり噛むことができ、胃腸への負担が軽減し、栄養状態もよくなります。

申し込みのあった方のうち、歯が20本以上あると町内の歯科医院で確認できた方(受診困難な方は、歯科衛生士・保健師の訪問により歯の確認ができた方)を、敬老会で表彰します。



■表彰対象者

昭和10年4月1日～昭和11年3月31日生まれで、自分自身の使える歯が20本以上ある方

■申込期限 6月19日(金)

■申込先 保健センター

問申 保健センター ☎52-2188

公表します

町職員給与などの主な内容を公表します。
町職員の給与は条例や規則などに基づいて支給されています。

③幼稚園教育職

区分	平均年齢	平均給料月額	平均給与月額
上郡町	40.6歳	299,127円	308,143円
兵庫県	42.3歳	356,500円	415,773円
類似団体	40.7歳	295,820円	317,540円

(2) 職員の初任給の状況（平成26年4月1日現在）

区分	上郡町	兵庫県	国	
一般行政職	大学卒	172,200円	176,642円	172,200円
	高校卒	140,100円	143,131円	140,100円

●職員数の状況

(1) 部門別職員数の状況と主な増減理由（各年4月1日現在）

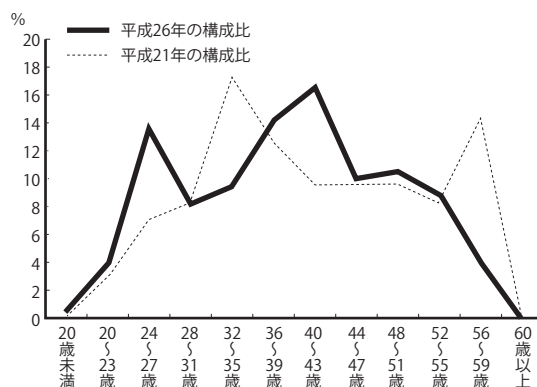
部門	区分	職員数		対前年増減数	主な増減理由	
		平成25年	平成26年			
普通会計部門	一般行政部門	議会	3	4	1	育休
		総務	27	30	3	業務増
		税務	10	10	0	
		農林水産	12	13	1	業務増
		商工	3	4	1	業務増
		土木	14	13	△1	欠員不補充
		民生	28	31	3	業務増
		衛生	14	13	△1	欠員不補充
	計	111	118	7	<参考> 人口1万人当たりの職員数 71.96人 (類似団体の人口1万人当たりの職員数 70.03人)	
	教育部門	35	33	△2	欠員不補充	
小計	146	151	5	<参考> 人口1万人当たりの職員数 92.09人 (類似団体の人口1万人当たりの職員数 89.01人)		
公営会計部門等	病院	0	0	0		
	水道	6	7	1	業務増	
	下水道	5	5	0		
	その他	7	7	0		
	小計	18	19	1		
合計		164 [205]	170 [205]	6 [0]	<参考> 人口1万人当たりの職員数 103.68人	

(注)1 職員数は一般職に属する職員数です。

(注)2 []内は、条例定数の合計です。

(2) 年齢別職員構成の状況（平成26年4月1日現在）

区分	20歳未満	20歳～23歳	24歳～27歳	28歳～31歳	32歳～35歳	36歳～39歳	40歳～43歳	44歳～47歳	48歳～51歳	52歳～55歳	56歳～59歳	計
職員数	1人	7人	23人	14人	16人	24人	28人	17人	18人	15人	7人	170人



問 総務課 総務係 ☎52-1111

上郡町職員の「給与」を

●総括

(1) 人件費の状況（普通会計決算）

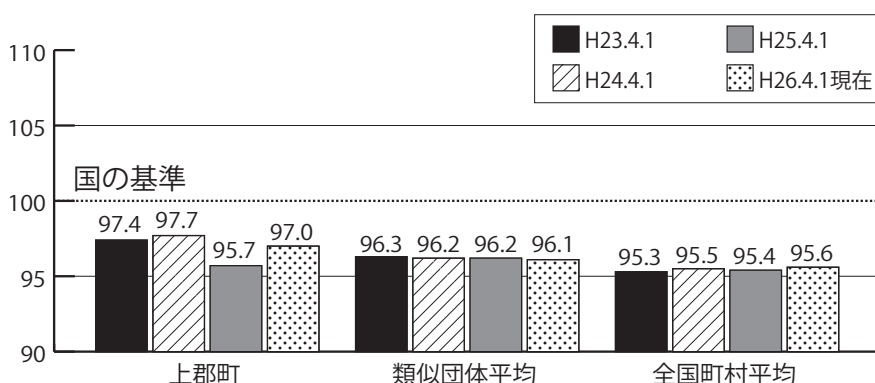
区分	住民基本台帳人口 (平成26年1月1日時点)	歳出額 (A)	実質収支	人件費 (B)	人件費率 B/A	(参考) 平成24年度の 人件費率
25年度	16,397人	7,497,685千円	168,248千円	1,197,655千円	16.0%	18.1%

(2) 職員給与費の状況（普通会計決算）

区分	職員数 (A)	給与費				一人当たり 給与費B/A	(参考) 類似団体平均 一人当たり給与費
		給料	職員手当	期末・勤勉手当	計(B)		
25年度	151人	504,904千円	68,101千円	179,992千円	752,997千円	4,987千円	5,501千円

※職員手当には退職手当を含みません。
※職員数は、25年4月1日現在の給与実態調査による人数です。

(3) ラスパイレス指数の状況



※ラスパイレス指数とは、全地方公共団体の一般行政職の給料月額を同一の基準で比較するため、国の職員数（構成）を用いて、学歴や経験年数の差による影響を補正し、国の行政職俸給表（一）適用職員の俸給月額を100として計算した指数です。
※類似団体平均とは、人口規模、産業構造が類似している団体のラスパイレス指数を単純平均したものです。
※平成24・25年は、国家公務員の時限的な（2年間）給与改定・臨時特例法による給与減額措置がないとした場合の値です。

●職員の平均給与月額・初任給の状況

(1) 職員の平均年齢、平均給料月額および平均給与月額の状況（平成26年4月1日現在）

①一般行政職

区分	平均年齢	平均給料月額	平均給与月額	平均給与月額(国ベース)
上郡町	39.5歳	302,402円	352,728円	327,735円
兵庫県	44.3歳	338,000円	436,666円	393,936円
国	43.5歳	335,000円	—	408,472円
類似団体	42.3歳	313,860円	360,066円	339,480円

②技能労務職

区分	公務員					民間			参考 A/B
	平均年齢	職員数	平均給料月額	平均給与月額 (A)	平均給与月額 (国ベース)	対応する民間 の類似職種	平均年齢	平均給与月額 (B)	
上郡町	46.0歳	4人	305,750円	327,338円	317,925円	—	—	—	—
うち清掃職員	43.7歳	3人	299,433円	322,093円	315,667円	廃棄物処理作業員	44.7歳	288,100円	1.12
その他	52.8歳	1人	324,700円	343,070円	324,700円	その他	42.4歳	270,800円	1.27
兵庫県	52.7歳	580人	330,000円	400,516円	368,554円	—	—	—	—
国	50.1歳	3,119人	287,992円	326,611円	—	—	—	—	—
類似団体	48.9歳	11人	287,474円	309,179円	298,822円	—	—	—	—

※民間データは、賃金構造基本統計調査で公表されているデータを使用しています。（平成23～25年の3カ年平均）
※技能労務職の職種と民間の職種などの比較にあたり、年齢、業務内容、雇用形態などの点において、完全に一致しているものではありません。

6月 は 環 境 月 間



毎年6月は、環境基本法で「環境月間」として定められています。この月間を通して、環境問題への関心と理解を深め、日常の生活や行動を見直しましょう。

環境月間に合わせて、上郡エコサークルの皆さんが町内各施設にゴーヤの苗を配布しました。

■環境を守るために私たちができること

現在、地球温暖化やオゾン層の破壊、森林の減少など、様々な環境問題に直面しています。このような環境問題の原因は、私たちの暮らしの中にも多く存在しています。こうした環境の悪化は、私たちの生活や健康、地球上の生命にも悪影響を及ぼしています。

地球環境をこれ以上悪化させないためには、私たち一人ひとりが環境に配慮した暮らし方を実践することが大切です。例えば、電気やガスなどの省エネを心がけたり、マイバッグを持ってレジ袋の削減を行ったりするなど、生活の仕方を少し変えるだけでCO₂の排出量を減らすことができます。

ふだんの暮らしの中で、自分にできることからエコライフを始めましょう。

■上郡エコサークルの取り組み

上郡エコサークルは発足して17年目で、「地球温暖化防止」をテーマに、ゴーヤの苗配布によるグリーンカーテン運動の実施や啓発活動を通して、環境問題に対する意識を高めてもらおうと様々な活動をしています。

5月8日に上郡エコサークルの皆さんが、町内の幼稚園や小学校、公民館などにゴーヤの苗250本を配布しました。上郡幼稚園・山野里幼稚園・高田幼稚園では、直接苗を手渡し、苗の植え方や育て方などを教えながら、園児たちと一緒にゴーヤの苗を植えました。

上郡エコサークルのメンバーは、兵庫県知事から委嘱を受けた「地球温暖化防止活動推進員」でもあります。現在、推進員と協力して地球温暖化防止の啓発活動に取り組んでいただける方を募集しています。詳しくは、住民課までお問い合わせください。

問 住民課 環境衛生係 ☎52-1115



◀ 上郡幼稚園

第7期地球温暖化防止活動推進員として、県知事より委嘱を受けた上郡エコサークルのメンバーは、つぎのとおりです。

高尾 勝人さん	西岡 廣志さん
西山 武彦さん	武本 篤司さん
森下 睦子さん	岡本佐知子さん
田村 信子さん	



◀ 山野里幼稚園



◀ 高田幼稚園



衛生管理の取り組み 高評価 学校給食センターが 「県版HACCP」の認定を受けました!

上郡町学校給食センターが「兵庫県食品衛生管理プログラム(県版HACCP)」の認定を受けました。

県版HACCP(ハサップ)は、食品衛生管理システムの1つで、県内の食品関連施設の自主管理の取り組みを知事が認定する制度です。このたびの認定は、県内の学校給食センターでは4件目で、西播磨地域では初の認定となります。

同センターでは、町内の幼稚園や小学校に1日約1,000食の給食を提供しており、原料の入荷から製造・出荷までの全ての工程における衛生管理の取り組みが、兵庫県から高い評価を受けました。

同センターはこの先も、さらに安全で安心できる学校給食づくりを目指していきます。



認定書を受け取る遠山町長(左)

上郡町の魅力をラジオで発信! 谷五郎の笑って暮らそう 公開生放送

5月9日(土)、旧鞍居幼稚園である「鞍居ふるさと館」からラジオ関西「谷五郎の笑って暮らそう」が公開生放送されました。この番組は、毎週土曜日の8時から放送されており、奇数月の第2土曜日は、西播磨の各市町から生放送されています。

この日は、番組内の「谷五郎の西播磨暮らし」のコーナーに、遠山町長や鞍居地区ふるさと村づくり協議会代表の河井さん、梅谷で古民家暮らしを始めた竹内優紀さんなどが出演。それぞれが谷五郎さんと会話をしながら、上郡町の魅力をリスナーにPRしました。

公開生放送は2時間行われ、会場に訪れた一般観覧の方々も、谷さんと出演者のトークに笑い声や拍手を送り、番組を盛り上げました。



梅谷での古民家暮らしを語る竹内優紀さん(右)

地域に学ぶ中学生・体験活動週間 トライやる・ウィーク 実施

6月1日(月)～5日(金)の5日間に、地域に学ぶ中学生・体験活動週間「トライやる・ウィーク」が町内で行われ、町内では、上郡中学2年生の生徒151人が、43の事業所で職業体験を行いました。(小学校活動者は3日(水)～7日(日)に活動)

兵庫県が行うこの事業は、中学生が職場体験や福祉体験など、地域でのさまざまな体験活動を通じて、働くことの意義や楽しさを実感し、社会の一員としての自覚を高めるなど、生徒一人ひとりが自分の生き方を見つけられるように支援することなどを目的として、平成10年度から続いているものです。

役場総務課にも3人の生徒が職業体験に訪れ、広報紙やケーブルテレビの番組の制作にチャレンジ。カメラやテレビカメラで撮影、同じく職業体験中の同級生や受け入れ先の事業所の方へのインタビューなどに一生懸命取り組みました。



ケーブルテレビの取材に挑戦

鞍居地区住民と意見交換 金澤副知事が鞍居地区の 地域づくり活動を視察

6月4日(木)、鞍居地区ふるさと村づくり協議会の活動を兵庫県の金澤和夫副知事ら県幹部職員が視察され、同協議会の地元役員、遠山町長らと、今後の地域づくり活動などについて意見交換を行いました。

協議会役員は、モロヘイヤや鞍居モモの特産品化に向けた取り組みや地元高校生との連携、金出地ダム自然植物園構想などについて説明。

金澤副知事からは、「まず住んでいる人たちが取り組みたいことや夢と希望を持たなければ、人を惹きつける魅力は生まれません。兵庫県の中でもモデル的な取り組みとして成功を願う。」と激励されました。

出席者は「貴重な懇談のひとつとときでした。今後もふるさとを盛り上げたい」と笑顔で話していました。



鞍居ふるさと館で住民にあいさつされる金澤副知事

食育だより



食事のバランスとれていますか？

問 保健センター
☎52-2188

バランスのとれた食事は、生活習慣病の予防につながります。

1日3食、主食・主菜・副菜をそろえ、1日1回、牛乳・乳製品と果物を摂ることで、誰でも簡単にバランスのとれた食事を摂ることができます。

○主食の働き

主食となる、ごはん、パン、麺類などには、炭水化物が多く含まれています。炭水化物は、体を動かすためのエネルギー源となります。

○主菜の働き

主菜となる、魚、肉、卵、大豆を使った料理は、タンパク質や脂

質を多く含みます。これらは、血や筋肉など、身体をつくるもとやエネルギー源となります。

○副菜の働き

副菜となる、野菜などを使った料理は、ビタミンやミネラル、食物繊維を多く含みます。これらの栄養素には、体の調子を整える働きがあります。

○牛乳・乳製品と果物

牛乳、乳製品には、カルシウムが多く含まれています。果物にも、ビタミンやミネラル、食物繊維が多く含まれています。

○BMIの利用

エネルギーの摂取量と消費量のバランスがとれているかどうかの判断は、BMIを利用しましょう。BMIの数値が、つぎの表の範囲内であれば、エネルギーの摂取量と消費量のバランスは適切に保たれています。

■ BMI の算出方法

$$BMI = \text{体重 (kg)} \div [\text{身長 (m)} \times \text{身長 (m)}]$$

■ 目標とする BMI 数値

年齢 (歳)	目標とする BMI
18 ~ 49	18.5 ~ 24.9
50 ~ 69	20.0 ~ 24.9
70 以上	21.5 ~ 24.9

おすすめレシピ

(いずみ会 提供)



かんたんロール酢豚

旬の玉ねぎを使って簡単にできる豚肉を揚げない酢豚です。

材料(2人分)

豚もも肉(しゃぶしゃぶ用)	80g		
塩	少々	酒	少々
片栗粉	適量	長ねぎ	10g
しょうが	4g	にんじん	60g
玉ねぎ	100g	たけのこ	40g
ピーマン	40g	しめじ	30g
ごま油	小さじ1		
(調味料A)			
水	100ml	酢	大さじ1
砂糖	大さじ1		1/3
しょう油	大さじ1		
片栗粉	小さじ2		

作り方

- ①豚肉は塩、酒で下味をつけ、肉を広げて、片栗粉をふる。
- ②肉の上にみじん切りにした長ねぎとしょうがを置き、ロール状に巻いて半分に切る。
- ③野菜は食べやすく切り、火の通りにくいにんじんから順番に茹でる。
- ④フライパンにごま油を熱し、②の肉を転がしながら焼く。③の野菜と、合わせておいた調味料Aを加え、よくからめながら炒める。

新着 図書案内



『田園発 港行き自転車』 宮本輝

『土漠の花』 月村了衛

『墮落論 現代語訳』 坂口安吾

『利休の闇』 加藤廣

『火花』 又吉直樹

『徳男』 川村元気

『過ぎ去りし王国の城』 宮部みゆき

『山月庵茶会記』 葉室麟

『にいちゃんランドセル』 城島充

『漢語百題』 岸田知子

『手ぬいで作るきものリフォーム』 高橋恵美子

『丁寧を武器にする』 小山進

『子どもはみんな問題児。』 中川李枝子

『大人はどうして働くの?』 宮本恵理子

『播磨と本願寺』兵庫県立歴史博物館

『幸福に死ぬための哲学』池田晶子

『ルポ 保育崩壊』小林美希

『クール・ジャパン!? 外国人が見たニッポン』 鴻上尚史

『若田光一の絶景宇宙写真とソラからの便り』 エクスナレッジ

『自然災害から人命を守るための防災教育マニュアル』 柴山元彦

※課題図書が入りました。

■春の全国交通安全運動

シートベルト着用の徹底を呼びかけ

5月11日（月）、相生警察署と上郡交通安全協会、上郡地域ふれあいの会、地域交通安全活動推進委員の皆さんが、あゆみ橋東詰めの交差点で「シートベルト着用キャンペーン」を実施しました。

キャンペーンでは、交通安全協会婦人部の皆さんが制作した手作りマスコットを手渡ししながら、ドライバーに安全運転を呼びかけました。

※最近、シートベルトやヘルメットを正しく使用していないために命を落とすケースが増加しています。
シートベルトやヘルメットは命を守る大切なものです。きちんと着用するよう心掛けましょう！



ドライバー一人ひとりへ安全運転を呼びかけ

問 住民課 消防防災係 ☎52-1115

おめでとうございます

平成27年度春の叙勲を受章

平成27年春の叙勲が内閣府から発表され、上郡町からはつぎの方が受章しました。

■叙勲 瑞宝単光章



段上 裕幸さん

昭和56年に上郡町消防団団員を拝命以来、長年にわたり町民の生命、身体、財産を守るため、消防団一筋に徹しました。

知って防ごう…熱中症!!

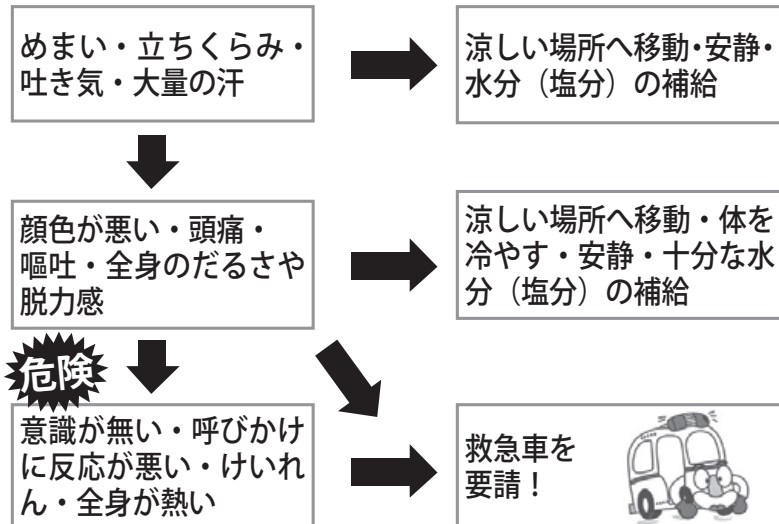
■熱中症とは？

室温や気温が高い中で作業や運動により、体内の水分や塩分のバランスが崩れて、体温の調節機能が働かなくなり、体温上昇やめまい、身体のだるさ、けいれん、意識の異常など様々な症状を起こす病気で、命を落とす危険もあります。

※屋内でも室温や湿度が高い場合は、熱中症になりやすいので注意が必要です。



■熱中症の分類と対処方法！



■熱中症予防のポイント！

- ①前日に比べ、急に暑くなった日や、湿度の高い日は要注意！
- ②暑い日はスポーツ飲料などで、こまめに水分と塩分の補給を！
- ③作業時や運動中は無理をせず、適度に休憩を！
- ④日頃から健康管理を（体調不良は事故のもと）
- ⑤外出時は涼しい服装で日よけ対策も！
- ⑥慌てるな！されど急ごう応急処置！
※もっと詳しく知りたい方は、「総務省消防庁ホームページ」を確認してください。

問 上郡消防署 ☎52-5119

スポーツニュース



第24回宍粟山崎少年少女柔道大会

3月8日

【個人戦】▼幼稚園重量の部①星尾

勇希▼男子2年重量の部①寺尾斗

希③高谷光生▼男子3年重量の部

③前川直敬▼男子4年重量の部③

吉間大貴▼男子4年重量の部③星

尾和希▼女子6年の部③高谷真生

【団体戦】②上郡柔道少年団（高谷

光生・前川直敬・星尾和希・吉田

琢磨・杉本陸）

平成26年度第2回兵庫県柔道少年

団錬成会 3月29日

▼4年生女子 40kg超級③野邑此

伯▼5年生女子 45kg超級③岸本

葉奈

全国小学生ソフトテニス大会

3月30日～31日

【男子】▼5年生⑨上通弘夢・安井

瑛登へア

【女子】▼4年生以下①中野莉子・

松岡琴美へア

上郡町障害者スポーツ交流大会

4月3日

【障害者の部】①森田徳治②東川俊

之③藤本義美

【みのり作業所の部】①岡田輝明②

正木和仁③久岡浩

【つばき作業所の部】①橋本理歌子

②山根俊哉③平井明日香

第12回国際交流学童上郡支部大会

4月4日

①上郡高嶺少年野球部②高田レッ

ドパワーズ

第19回春季グラウンドゴルフ大会

4月9日

【男子】①丸尾雅明②福田清志③西

山重和

【女子】①立川ツヤコ②松本明子③

梅川泰子

上郡町ゲートボール協会団体長杯

春の大会 4月15日

①栗別チーム②高山チーム③山吹

チーム

上郡町民ソフトテニス大会

4月26日

【一般の部】①中川祐志・若尾龍太

郎へア②松田都泰・西崎俊行へア

③横谷昌宏・山口秀一へア

スポーツクラブ21赤松春季グラウ

ンドゴルフ大会 4月26日

①牛尾幸男②三井一義③横山重信

マクドナルド杯第46回県学童軟式

野球上郡大会 4月26日

①上郡高嶺少年野球部②佐用ジユ

ニアBC

第8回三四郎カップ少年柔道大会

4月29日

▼1年生男子の部①星尾勇希

天皇賜杯第70回全日本軟式野球上

郡支部大会 5月5日

①ホワイトシャーク②H.O.P.S

第3回花見グラウンドゴルフ大会

5月8日

【男子】①丸山楠之②木村幸雄③康

乗芳郎

【女子】①金合定女②金澤富子③加

納美代子

毎年6月23～29日は男女共同参画週間

毎年6月23～29日までの1週間を、男女共同参画週間としています。

■今年度のキャッチフレーズは…

「地域力×女性力＝無限大の未来」

男性と女性が、職場や学校、地域、家庭で、それぞれの個性と能力を発揮できる「男女共同参画社会」。

そのためには、私たち一人ひとりの取り組みが必要です。この機会に考えてみませんか？

問教育総務課 総務・文化財係 ☎52-2911

■県立男女共同参画センターイーブンへご相談ください

女性のための相談

女性カウンセラーが情報提供や気持ち・考え方の整理をお手伝いします。（電話相談）

☎078-360-8551

月～土曜日 9時30分～12時

13時～16時30分

男性のための相談

男性臨床心理士が人間関係や生き方・社会参加などの悩み相談に応じます。（電話相談）

☎078-360-8553

毎月第1・3火曜日（原則） 17時～19時



役場各課へのお電話は
直通番号をご利用ください

エイドちゃんの 情報STATION

ステーション

役場各課・関係機関
直通電話（市外局番0791）

議会事務局	☎52-3512
企画政策課	☎52-1112
総務課（代表）	☎52-1111
税務課	☎52-1113
住民課	☎52-1115
・にしはりま環境事務組合 ☎0790-79-8550	
健康福祉課・地域包括支援センター	☎52-1114
・障害者支援センター	☎57-2233
・訪問看護ステーション	☎52-2400
・子育て学習センター	☎52-6181
・保健センター	☎52-2188
・国保介護支援室	☎52-1152
産業振興課	☎52-1116
・観光案内所	☎52-6959
農業委員会	☎52-1116
建設課	☎52-1117
上下水道課 [與井380番地]	
・上水道係	☎52-0097
・下水道係	☎52-1119
会計課	☎52-1120
[教育委員会]	
教育総務課	☎52-2911
・生涯学習支援センター	☎52-1125
・つばき会館	☎52-1125
・郷土資料館	☎52-3737
・スポーツセンター	☎52-4433
・学校給食センター	☎57-3633
教育推進課	☎52-2912
・青少年育成センター	☎52-5500
社会福祉協議会	☎52-2910

ハローワーク移動雇用相談

「ハローワークあいおい」より専門の相談員を招いて、移動雇用相談を実施します。就職相談を希望する方は、ぜひお越しください。（事前予約が必要）

日時 7月15日（水） 13時30分～

場所 役場第2庁舎 小会議室

内容 就職の情報提供、紹介など

定員 5人

問 産業振興課 商工観光係

☎52・11116

若者サポステ出張相談

「息子がなかなか外に出て行かない」「娘が働こうとしない」などでお悩みの保護者や、「働くにもどうしたらいいか分からない」という15歳からおおむね39歳まで

の方を対象に「ひめじ若者サポートステーション」が出張個別相談を行います。（事前予約が必要）

相談日 7月21日（火）

相談時間 ①13時30分～②14時30分～③15時30分～

場所 役場第2庁舎 小会議室

問 産業振興課 商工観光係

☎52・11116

期間限定！ケーブルテレビ 加入促進キャンペーン

町ケーブルテレビの自主放送では、地域の話題、保育所、幼稚園、学校行事や議会中継、さらに災害時での緊急情報、くらしに役立つデータ放送などの提供を行なっています。ぜひこの機会にご加入ください。テレビサービス利用料の減免

基準などは、町ホームページまたは左記までお問い合わせください。

キャンペーン内容

- ・利用者分担金 3万円が1万円
- ・工事分担金 7万5千6百円が3万6千円

※対象条件があります

キャンペーン期間

実施中～6月30日（火）

問 総務課 広報情報係

☎52・11111

介護者のつどい

町外の介護保険施設を見学し、見学後は、みんなで食事をしてリフレッシュしましょう。

日時 7月13日（月） 10時～15時

場所 町外介護保険施設

※保健センターに集合後、バスで

移動します。

会費 2,000円（昼食代など）

対象者 要支援2以上の方を在宅で介護している方

申込 7月1日（水）までに、地域包括支援センターへ電話で申し込みください。

問 地域包括支援センター

☎52・11152

平成27年度狩猟免許試験

狩猟免許とは、狩猟期間中にシカやイノシシなどの狩猟鳥獣を捕獲するために必要な資格です。

兵庫県では、次のとおり狩猟免許試験を実施します。

■第1回

申込期間 受付中～6月26日（金）

試験日・場所

7月25日（土） 姫路労働会館

7月29日（水） 兵庫県中央労働センター

■第2回

申込期間

7月27日（月）～8月14日（金）

試験日・場所

9月5日（土） 兵庫県中央労働センター

9月9日（水） 姫路労働会館

※試験時間は、すべて9時40分～17時

問 光都農林振興事務所 森林林業課

☎58・2348

有害鳥獣捕獲のお知らせ

シカ、イノシシなど野生動物による農林業被害の低減を図るため、有害鳥獣捕獲を行います。入山の際は、なるべく目立つ服装をするなど、事故防止にご協力をお願いします。

実施期間

7月1日(水)～10月31日(土)

実施区域 町内一円

問 産業振興課 農林振興係

☎52・1116

狩猟免許初心者講習会

一般社団法人兵庫県猟友会主催で、狩猟の知識・技能に関する初心者講習会が行われます。

これから狩猟免許試験を受験する方は、ぜひご参加ください。

申込期間

6月22日(月)～7月24日(金)

開催日・内容

8月1日(土) 網猟・わな猟

8月22日(土) 第一種銃猟・第二種銃猟

開催場所 兵庫県中央労働センター

問 一般社団法人 兵庫県猟友会

☎078・361・8127

狩猟免許更新講習および適性試験

兵庫県では、平成27年9月14日で狩猟免許の有効期間が満了になる方を対象に、更新講習を行います。更新申請書は光都農林振興事務所まで配布しています。

申請の受付

実施日の5日前までに光都農林振興事務所へ提出してください。

更新講習の場所・日時

生涯学習支援センター

7月28日(火) 13時30分～17時

問 光都農林振興事務所 森林林業課

☎58・2348

農地中間管理事業 借受希望者募集

兵庫みどり公社では、「農地中間管理事業」を活用した農地の借受希望者を募集しています。

農地の借り受けを希望する方は、あらかじめ兵庫みどり公社へ借受希望申込が必要です。

募集期間 受付中～6月30日(火)

※郵送の場合は消印有効

申込方法

期間中に申込書をメールまたはファックス、郵送、持参で申し込みください。

詳しくは、兵庫みどり公社のホームページをご確認いただくか、左記までお問い合わせください。

ホームページからは、申込書もダウンロードできます。

問 兵庫みどり公社

☎078・361・8114

<http://www.forest-hyogo.jp/>

県民まちなみ緑化事業を募集

兵庫県では、植樹や芝生化などの緑化活動に最大400万円まで補助を受けることができる「県民まちなみ緑化事業」を募集しています。

対象者

・自治会、婦人会、老人会などの

住民団体

・まとまった面積の緑化を行う土地所有者(個人・法人など)

補助内容

一般緑化、校園庭・広場の芝生化、駐車場の芝生化、建築物の屋上緑化・壁面緑化

対象地域や事業の詳細は、左記までお問い合わせいただくか、兵庫県ホームページで「県民まちなみ緑化事業」と検索してください。

問 中播磨県民センター 姫路土木事務所

☎079・281・9313

各委員の紹介

固定資産評価審査委員会委員



金地 均さん

(平成27年5月23日就任)

公平委員会委員



大本 篤磨さん

(平成27年5月29日就任)

広告

全国一斉「子どもの人権110番」強化週間

いじめ、体罰、児童虐待など、子どもをめぐる様々な人権問題について、電話相談をお受けします。
日時 6月22日(月)～26日(金) 8時30分～19時、6月27日(土)・28日(日) 10時～17時

電話番号 0120・007・110
担当者 人権擁護委員、法務局職員
 ※相談は無料で、秘密は厳守します。
問 神戸地方事務局 人権擁護課
☎ 078・392・1821

都市計画区域マスタープランなどに係る説明会

西播磨地域都市計画区域マスタープランなどの見直し案の説明会を開催します。

内容 つぎの各見直し案について
 ①都市計画区域の整備、開発及び保全の方針(都市計画区域マスタープラン)
 ②区域区分
 ③都市再開発の方針、住宅市街地の開発整備の方針、防災街区整備方針
日時・場所 7月21日(火) 19時～20時 姫路市市民会館、7月25日(土) 11時～12時 赤穂市役所
 ※2会場とも同じ内容です。

※会場容量(50人)を超えた場合は、入場制限を行う場合があります。
 ※素案に対する意見のある方は、別途、公聴会の日を設けています。

見直し案の閲覧期間・場所

7月1日(水)～8月27日(木)
 兵庫県都市計画課および上郡町建設課
 ※兵庫県ホームページにも掲載
問 兵庫県土整備部まちづくり局都市計画課
☎ 078・362・3578
http://web.prehhyogo.jp/town/cate3_201.html

徘徊高齢者等家族支援サービス事業

認知症などで、徘徊のおそれのある高齢者などの家族の方にGPS探索機能をもつ端末機を貸し出します。この端末機を持つことで、位置検索システムを利用し、所在が分からなくなった方の居場所を調べることが出来るサービスです。(町は貸出の初期費用を負担。)

利用を希望する方は、地域包括支援センターへ申し込みください。

対象者 町内に居住する在宅の65歳以上の方や若年性認知症で徘徊のおそれのある方を介護している家族など
利用者負担 月額基本料金(500円)とその他探索に係る実費

問 地域包括支援センター

☎ 52・1152

東備西播定住自立圏構想推進事業

ル・ポン国際音楽祭 赤穂・姫路 開催!!

“室内楽の祭典”

世界最高峰のオーケストラ、ベルリン・フィルハーモニー管弦楽団の第一コンサートマスター・榎本大進氏が音楽監督を務める国際音楽祭「Le Pont(ル・ポン)」。

今年も、姫路国際音楽祭との共同開催として、赤穂市と姫路市で開催します。特に、2年ぶりとなる赤穂城跡での野外コンサートは必見です。

世界の实力派アーティストたちが集い、奏でる「この日にしか聴けない」プログラムの数々を、この機会にぜひお楽しみください。

■開催日時・場所

10月23日(金)	開演 18時30分	赤穂市文化会館
10月24日(土)	開演 17時	赤穂城跡特設会場(野外)
10月25日(日)	開演 15時	赤穂城跡特設会場(野外)
10月27日(火)	開演 18時30分	赤穂市文化会館

■料金 1,000円(税込)

姫路市での開催日時やチケット購入方法など、詳しくは赤穂市のホームページをご覧ください。

※10月24日と27日は、定住自立圏の圏域にお住まいの方の席を確保しています。

往復はがきで申し込みください。(7月15日締切 消印有効)

問 赤穂市 企画広報課 **☎** 43-6867、赤穂市文化会館 **☎** 43-5111



©Daisuke Akita

8/5
 チケット発売開始

えんしんネット 111ch 番組ガイド

平成27年6月29日～平成27年8月2日

放送時間	昼	12:00～
	夕	17:00～
	夜	20:00～
	深夜	23:00～
	翌朝	7:00～

6/29 (月)	30 (火)	7/1 (水)	2 (木)	3 (金)	4 (土)	5 (日)
議会定例会 (一般質問再放送)				週刊GoGoかみごおり 最新のニュース・話題		
松本洋一議員 田淵千洋議員	山田正議員 井口まさのり議員	立花照弘議員 小原潤一議員	梅田修作議員 大政正明議員	俳句・短歌、耳より情報、間違いさがし etc		
6 (月)	7 (火)	8 (水)	9 (木)	10 (金)	11 (土)	12 (日)
番組リクエスト コーナー		高田小学校運動会 (6/7)		週刊GoGoかみごおり 最新のニュース・話題		
俳句・短歌、耳より情報、間違いさがし etc						
13 (月)	14 (火)	15 (水)	16 (木)	17 (金)	18 (土)	19 (日)
番組リクエスト コーナー		日本昔話 in 上郡町		週刊GoGoかみごおり 最新のニュース・話題		
俳句・短歌、耳より情報、間違いさがし etc						
20 (月)	21 (火)	22 (水)	23 (木)	24 (金)	25 (土)	26 (日)
かみごおりクッキング Vol.1-5		サイエンスチャンネル 偉人たちの夢 (平賀源内)		週刊GoGoかみごおり 最新のニュース・話題		
俳句・短歌、耳より情報、間違いさがし etc						
27 (月)	28 (火)	29 (水)	30 (木)	31 (金)	8/1 (土)	8/2 (日)
イベント総集編 (1月～3月)		ふるさと再発見! 上郡町指定文化財のすべて		月刊GoGoかみごおり 今月放送したニュース・話題の総集編		
俳句・短歌、耳より情報、間違いさがし etc						

※都合により、放送時間・番組内容を変更する場合があります。ご了承願います。
 ★6月30日(火)まで、ケーブルテレビ加入促進キャンペーンを実施します。詳しくは総務課広報情報係(☎52-1111)までお問い合わせください。

	放送開始時間	番組内容	放送開始時間	番組内容	
えんしんネット 放送編成表	12:00	自主制作・提供番組	22:00	西はりま・サイエンスチャンネル	各時間とも、番組終了後、文字放送やサイエンスチャンネルなどを放送します。
	15:00	西はりま・サイエンスチャンネル	23:00	自主制作・提供番組	
	16:00	健康体操・お天気カメラ・天気	6:00	健康体操・お天気カメラ・天気	
	17:00	自主制作・提供番組	7:00	自主制作・提供番組	
	19:00	こんにちは県警です・ひょうごワイワイ・サイエンスチャンネル	10:00	こんにちは県警です・ひょうごワイワイ・サイエンスチャンネル	
	20:00	自主制作・提供番組	11:00	健康体操・お天気カメラ・天気	

保健カレンダー

月日	内容	時間	
6月 17日(水)	3歳児健診	12時30分～	
7月	8日(水)	4・10ヵ月児健診	12時30分～
	14日(火)	健康教育室自由解放	9時30分～

休日当番医

月日	医療機関	電話番号
6月	21日(日)	黒田内科クリニック ☎52-0235
	28日(日)	高嶺診療所 ☎52-6369
7月	5日(日)	岡田整形外科 ☎52-5600
	12日(日)	三浦医院 ☎52-0045
	19日(日)	半田産婦人科医院 ☎52-1000
	20日(月・祝)	大岩診療所 ☎52-5000

円心くんの クローズアップ

THE かみごおり



第1回

大鳥圭介検定

先着 100名

近代日本の父・大鳥圭介の
検定試験が、
生誕地である上郡町で
新たに始まります

幕末から明治という激動の時代に、能力の限りを
尽くし命がけて駆け抜けた圭介の時代を超えた
メッセージを、その生涯から受け取ってみませんか

日時 10月10日(土)
10時30分～(開場10時)
会場 上郡町生涯学習支援センター

詳細は大鳥圭介検定サイトで
<http://kamigori.or.jp/kentei/>

大鳥圭介検定



大鳥圭介検定
サイト
スマートフォン対応

問申 上郡町商工会 ☎52-3710

今月のオススメ情報



県民芸術劇場

木村優一& スペシャルソース

情熱ライブ



日時

7月5日(日)

14時開演(13時30分開場)

場所

生涯学習支援センター 大ホール

■出演者 木村優一&スペシャルソース

■入場料(前売券)

一般:1,500円 高校生以下:1,000円

親子ペア:2,000円(全席自由席)

※当日券は200円アップ、
親子ペアは400円アップ

■チケット販売場所

生涯学習支援センター、各地区公民館、
スポーツセンター、教育総務課

チケット
発売中!

皆様のご来場をお待ちしております!!

問 生涯学習支援センター ☎52-1125

わがまち 自慢



お母さん(斉藤奈津紀)さんから一言

泣き虫みこと ヤンチャなこっしーが大好き☆

募集中

可愛いお子さんやペット、大好きな
おじいちゃん・おばあちゃん、仲良し
グループなど、わがまちに自慢したい
ことを募集しています!!

詳しくは、総務課 広報情報係(☎52-1111)まで



おなまえ

みこ
美心ちゃん(4歳)

こうしろう
光志朗くん(2歳)

船坂