

さわやかに歴史と未来の出逢うまち

広報



かみごおり

Kamigori



5
May

2015年
月号
No546



五穀豊穰
を願って



新しくなった子育て学習センターへ行こう！！



上郡町子育て学習センターと、児童館が統合し、この春、旧赤松幼稚園の建物を利用して、新たな子育て学習センターがリニューアルしました。

子育て学習センターでは、子育て世帯の方々が、安心して楽しんで子育てできるように、講座や相談などの事業を行っています。

また、学校以外での子どもの居場所を確保するため、施設の自由開放も行っています。

今月号では、新しくなった子育て学習センターで行われている事業や施設の内容をご紹介します。

子育て学習センターの毎月の行事予定は、センターが毎月発行している通信「ほほえみ」をご覧ください。

通信は、子育て学習センターや生涯学習支援センターに置いています。

また町ホームページにも掲載しています。ホームページで「ほほえみ」と検索して、ご確認ください。

ほほえみ 🔍

◎子育て学習センターって どんなところ？

子育て学習センターは、旧赤松幼稚園の建物を利用して、リニューアルオープンしました。



住所
上郡町苔縄86番地1

赤松公民館の隣にある建物で、上郡駅から車で向かった場合の所要時間は、約10分。

広い園庭と薄橙色の1階建ての建物が目印です。

◎どんなことをしているの？

子育て学習センターでは、子育てをしている方々を応援するための、さまざまな事業や子どもたちの居場所となるように施設の開放などを行っています。

■登録が必要です

①すこやか子育て教室
年齢別のつどい

0・1歳児、2歳児、3歳児の3つのクラスに分かれて、年齢別

のつどいを行っています。

年齢別のつどいでは、年齢に合ったプログラムをもとに、親子で制作活動やふれあい遊びなどを行います。

みんなのつどい

0～3歳児の全年齢を対象に、講演会やリズム遊びなどの経験豊富な講師の方々を招いて、親子で楽しい時間を共有できるように計画しています。

★年齢別のつどいやみんなのつどいは、**毎週火曜日の午前中**に開かれています。

各つどいの日程は、子育て学習センター発行の通信「ほほえみ」を確認してください。

自主グループ活動

教室に参加している方が好きなグループに所属して、楽しく学び合いながら、交流を深めています。現在は、おんがく、歌あそび、絵本、ハンド&ハート、レッツチャレンジ、親子ふれあい、クッキング、スクラップブックキングの7つのグループがあります。

自主グループ活動は、各グループで活動時間や内容を決めて、活動しています。

(新しいグループの立ち上げも、可能です。)

■どなたでも利用できます

②まちの子育て広場

毎週金曜日の午前中に、さまざまな子育てイベントを行います。

①の講座に登録してなくても、②～⑥のイベントなどは、どなたでも利用できます。

なかよし広場

年齢に関係なく、どなたでも参加できます。

子育てサロン

各年齢の親子が集まって、遊んだり、情報交換をしたりできる交流広場です。

★なかよし広場や子育てサロンの日程は、子育て学習センター発行の通信「ほほえみ」を確認してください。

③子育て相談

毎月第2金曜日の午前中に、村尾由子家庭相談支援員が来館して、子育て相談を行います。

どんな些細な相談でも聞いていただけます。

④保健センター出張サポートのびのびクラブ

毎月第4金曜日に、保健センターの職員が、月替わりで各年齢にあった健康や食育の話、クッキングなどを行う予定です。

利用者の声



左古真優子さん
ゆうと結音くん

家の周りに小さな子が少ないので、同じくらいの年齢の友だちとふれあえたら、と思って子育て学習センターへ通い始めました。

ここに来るのは2回目ですが、キレイな施設で、安心して利用できそうです。子どもの結音もすべり台が大好きで、ここに来るのが楽しいみたいです!!

これから、子育てすこやか教室や読み聞かせなどの講座にも、機会があればどんどん参加しようと思います。

■子どもは宝物!!



家庭相談支援員
村尾 由子

小児科看護師や小中学校の養護教諭、また今では、役場の健康福祉課で家庭相談支援員として、導かれたように子どもたちと関わる職をいただいています。

子どもは自分の家庭に授かった、一人ひとり違った個性を持った、たった一つの宝物です。子どもが1歳になればお母さんたちも1歳。喜びや悲しみ、奮闘しながら、日々の成長という素敵な出会いを、ゆとりを持って育んでいきましょう。

第2金曜日に皆さんの輪の中で話し合っ、悩みながらも頑張っているお母さんとお会いして、少しでもそのお力になればと思います。

■おはなし会へようこそ



図書館司書
武田 成美

さあ、おはなし会を始めましょう。おはなし会は、絵本を読んでもらう時間です。読み手は、上郡おはなしの会のボランティア。

子どもは、絵本を読んでもらうのが大好きです。そうでない子どもがいるとすれば、まだ好きになる方法と出会っていないのです。お話は、心のミルクです。子どもの心の中に大切な時間が積み重なって、豊かな言葉の世界や想像力・集中力なども育っていきます。

では、みんな一緒におはなしの時間を楽しみましょう。



■子どもの年齢に合わせて、発達や健康のお話とコツをご紹介します!



保健師
堂野 亜佐子

子育てをする中で「こんな時どうしたらいいんだろう?」と思う事がよくあると思います。

“のびのびクラブ”では、子どもの年齢に合わせて、発達や健康に関するお話をします。

例えば「ほめ方・叱り方」のお話では、「どういう風に叱ればいいのか?いつから叱ればいいのか?」「ほめてばかりじゃ子どもによくないのかな?上手なほめ方は?」など具体的なお話とちょっとしたコツを紹介します。

子どもの発達は関わりや声かけで、ぐ〜んと伸びることもあります。

個別相談もできますので、どんなことでも気軽に相談してくださいね。

■楽しみながら、「食」の大切さを共に学んでいきましょう



管理栄養士
長井 敦子

こんにちは。上郡町保健センターの管理栄養士の長井です。よろしくお願いします。

出張サポートの“のびのびクラブ”では、「食」の大切さを、お話しや子どもさんと一緒にする調理実習を通して、楽しみながら、共に学んでいきたいと思っています。

また、偏食のある方や食物アレルギーのある方など、食事について悩みのある方は、個別の相談も気軽にご相談ください。



⑤おはなし会

7月より、毎月第1木曜日の10時30分から、図書館の方やボランティアの方による絵本の読み聞かせを行います。

⑥施設の自由解放

子育て学習センターでは、施設の自由解放を行い、0～18歳の子どもたちが自由に施設を利用することが出来ます。

※施設の自由解放で、小学生未満の児童が利用する場合は、保護者の同伴が必要です。

遊戯室

広い遊戯室には、三輪車やエアホッケー、鉄棒、すべり台、卓球台など全身を使って遊べるおも

ちやがあります。

「まちの子育て広場」の部屋

赤ちゃん用のおもちゃやままごとの道具など、指先を使うおもちゃがたくさんあります。

絵本の部屋

絵本の部屋には数えきれないほどのたくさんの絵本があり、自由に見ることが出来ます。

◎利用時間と休館日

利用時間 4月～9月：10時～17時

10月～3月：10時～16時

休館日

土・日曜日、祝日、
年末年始(12月28日～1月3日)

子育て学習センター職員より



保育士
竹内 寿恵

新しくなった子育て学習センターが、子育てに関する情報の発信地となるのはもちろんのこと、子育ての悩みや喜びを共感しあえる仲間づくりの場となることで、子育てを楽しんでいただきたいと思います。

また、幅広い年齢の子どもたちを受け入れることで、同世代だけでなく、さまざまな年齢の子どもたちが、互いに刺激しあえる場になればと思います。

そして大人も子どもも笑顔にあふれ、「ここに来れば、なんだか楽しい♪」と感じ、安心して利用していただけることを願っています。たくさんの方のお越しを職員一同お待ちしております。

※毎週火曜日の午前中は、すこやか子育て教室開講中のため、教室に登録していない方は、利用できません。

◎すこやか子育て教室に登録するとは？

すこやか子育て教室に参加するには、申し込みが必要です。

◆**対象** 0歳児～未就園児とその保護者

◆**受講料** 親子1組3,000円(年間)

※材料代などは、実費負担の場合もあります。

※半期(1,500円)での登録も可能。

◆**保険料** 年間1人870円(子どもは必ず加入)

※保護者の加入は任意です。加入しない場合、活動中のケガなどは保障されません。

◆**申込方法** 申込書に受講料を添えて、提出してください。

◆**申込場所** 子育て学習センター

◆**申込期限** いつでも申し込み出来ます。

※受講料の月割りは、できません。

◎施設利用時の注意事項

①～⑤の講座などの内容や講師の方の都合により、日程変更や事前申し込みが必要な場合があります。通信「ほほえみ」を必ず確認してください。

・駐車場は、赤松公民館の駐車場と共用しています。駐車場のセンター側に、駐車をしてください。

・センター内でお弁当を食べることは出来ますが、おやつは食べられません。



すこやか子育て教室のリズム遊びや親子ふれあい遊び



皆さんの来所をお待ちしています

問 子育て学習センター

☎ 52・6181

平成27年度

2つの給付金のお知らせ



臨時福祉給付金

■支給額 1人につき6,000円

■支給対象者 平成27年1月1日時点で上郡町に住民票があり、平成27年度分の住民税が課税されていない方

ただし、

〔	・課税されている方に扶養されている場合	〕は除きます。
	・生活保護の受給者である場合 など	

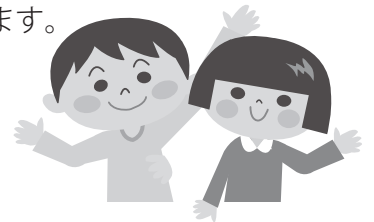
■申請書 ①7月下旬に、税務課から非課税および未申告の方に対して「課税されるべき所得がないお知らせ」を送付する予定です。そのお知らせに同封する申請書をご利用ください。

②申請書には【世帯用】と【個人用】の2種類があります。

【世帯用】…世帯における扶養者が、同一の世帯にいる扶養親族などを代表し、一括して申請する場合に使用します。

【個人用】…単身世帯の方などが申請する場合に使用します。

■申請期間 平成27年8月3日（月）～平成28年2月3日（水）



子育て世帯臨時特例給付金

■支給額 対象児童1人につき3,000円

■支給対象者 平成27年5月31日時点で上郡町に住民票があり、次のどちらの要件も満たす方

①平成27年6月分の児童手当の受給者

②平成26年の所得が児童手当の所得制限限度額未満

・児童手当は、毎年6月の現況届提出後、住民税課税状況を元に児童手当か特例給付かを決定します。課税状況により、現在児童手当を受給していても、平成26年の所得の状況によって特例給付となる場合、子育て世帯臨時特例給付金は受給できません。

■対象児童 支給対象者の平成27年6月分の児童手当の対象になっている児童

※「臨時福祉給付金」の対象となる児童および生活保護制度の被保護者にあたる児童も対象となります。

■申請書 平成27年5月31日時点で児童手当受給者の方には、児童手当現況届と一体になった申請書を送付します。また公務員の方は、上郡町で児童手当を支給していないため申請書は送付しません。5月下旬に各公共機関の窓口を設置する申請書をご利用ください。

■申請期間 平成27年6月1日（月）～平成27年12月1日（火）

申請方法

申請書に必要書類を添付して健康福祉課まで提出いただくか、同封の返信用封筒にて郵送で申請してください。

※申請書の記入漏れや必要書類の不足などの場合は、申請が完了できません。連絡先の電話番号は必ず記入してください。詳しくは、広報やホームページでお知らせします。

問健康福祉課 地域福祉・子育て支援係 ☎52-1114

町長コラム ⑥「新年度を迎えて」



新年度がスタートして、早くもひと月が経過しました。今年度より理事や危機管理監、技監を配置し、各課にまたがる懸案事項の解決などをより迅速に行う組織にしました。また、人口減少と少子高齢化への対応、地域の活性化への取組みが求められている中、企画政策課の「地域再生担当」を「地域創生担当」に変更し、人口減少対策と地方創生に取り組むための具体的方策を定めた総合戦略の策定を進めているところです。上郡町創生に向けて、町民の皆さんや職員と共に、まちづくりをより一層進めていきたいと考えています。

話は変わりますが、先日、役場へ来庁いただいた方から「すれ違う職員からあいさつが無かった。」というご意見をいただきました。役場においては、元気で明るい職場を目指し、来庁者の皆さんにも元気で明るくあいさつするよう努めているところですが、このような不快な思いをさせてしまい、申し訳なく思っています。今後このようなことがないように、笑顔であいさつができる役場となるように、改めて職員に周知徹底を図ったところです。

町民の皆さんと共に考え・行動し、皆さんから、「がんばるとるな」「ありがとう」と、心の底から言っていただけ職場づくりを目指します。

上郡町長 遠山 寛

合併60周年 記念行事



上郡町の還暦を祝って「健康なまちづくり元年」に

上郡町は本年3月25日で合併60周年を迎えました。町では、このことを祝って、記念式典と講演会、ラジオ体操の生中継やノルディック健康ウォーキングなどの記念イベントを行います。また、毎年行われている各種イベントを「冠事業」としてお祝いムードを盛り上げていきます。

そして、今年度を「健康なまちづくり元年」と位置づけ、町民それぞれが「健康」を意識しながら、これらのイベントに参加・協力することで、郷土の歴史や資源を再認識するとともに、「健康なまちづくり」を推進していきます。



昨年、たつの市で行われたラジオ体操

■平成27年度 記念事業および冠事業

	事業名	実施日	場所
式典・記念事業	上郡町合併60周年記念式典	5月31日(日) 10:00~12:00	生涯学習支援センター大ホール・中ホールなど
	記念講演会 「不撓不屈の男―大鳥圭介―」 伊東潤氏(大鳥圭介が主役の歴史小説「死んでたまるか」の著者)講演会	5月31日(日) 13:00~15:00	
	夏期巡回ラジオ体操・みんなの体操会 NHKラジオ体操 生中継時間:6:30~6:40	8月29日(土) 6:00~7:40	スポーツセンター野球場(雨天の場合はスポーツセンター体育館内)
	ノルディック健康ウォーキング	11月15日(日)	保健センター
協賛・冠事業 ※5月時点	春の企画展「上郡のアルバム」	4月25日~5月31日	郷土資料館
	モロヘイヤを使ったレシコンテスト	6月12日~7月10日(募集)	
	県民芸術劇場 「木村優一&スペシャルソース 情熱ライブ」(和太鼓など)	7月5日(日)	生涯学習支援センター
	親子DE工作・ロマンチックDEナイト	8月第1週予定	森林体験の森
	モロヘイヤウォーク	8月8日(土)	上郡駅~句彩蔵~観光案内所
	第50回町民体育大会・総合開会式	10月12日(体育の日)	スポーツセンター
	特別展「上郡の歌人たち」	10月17日~11月29日	郷土資料館
	文化祭・美術展	10月31日~11月8日	生涯学習支援センター
	文化協会芸能発表会	11月3日(文化の日)	生涯学習支援センター
	ひょうご森のまつり	11月8日(日)	森林体験の森周辺
	健康福祉まつり	11月15日(日)	保健センター
	人権のつどい	12月6日(日)	生涯学習支援センター

軽自動車税が変わります

問 税務課 固定資産税係 52・1113

地方税法の改正により、軽三輪・軽四輪自動車の軽自動車税の税率が引き上げられます。

軽自動車(四輪・三輪)

【現行税率(表中①)を継続する車両】

中古車と平成27年3月31日までに登録された新車のうち、新規検査を受けた年月(初年度検査年月)から13年を経過していないもの

【新税率(表中②)が適用される車両】

平成27年4月1日以降に登録された新車(平成27年度から新税率) ※4月2日以降に登録した車両は、28年度から納税。

【新税率(表中③)が適用される車両】

新規検査を受けた年月から13年を経過した車両(電気軽自動車などを除く)

※13年を経過した翌年度から新税率。

◎「新規検査を受けた年月」とは、

取得の日ではなく、その車両が初めて車両番号の指定を受けた「初年度検査年月」のことです。中古車の場合にはご注意ください。(車検証に記載されています)

▼「新規検査を受けた年月」の確認方法

→車検証の「初年度検査年月」



※「年」までの記載の場合は、その年の12月に検査を受けたものとみなされます。

▼税率表(軽四輪・軽三輪) [年税額]

	平成27年3月31日までに新規検査を受けた車両 ① ※現行税率	平成27年4月1日以後に新規検査を受けた車両 ②	新規検査を受けた年月から13年を経過した車両 ③
軽四輪	乗用・自家用	7,200円	12,900円
	乗用・営業用	5,500円	8,200円
	貨物用・自家用	4,000円	6,000円
	貨物用・営業用	3,000円	4,500円
軽三輪	3,100円	3,900円	4,600円

グリーン化特例による税の軽減
排出ガス性能・燃費性能に優れた軽自動車に対して、それらの性能に応じて、軽自動車税が軽減されます。

【対象車両】
平成27年4月1日～平成28年3月31日までに取得した新車(「初年度検査年月」がこの期間の車両)で、左の表の各区分に該当するもの

▼税率表(二輪車・小型特殊車両) [年税額]

	現行税率(平成27年度まで)	新税率(平成28年度から) ④
原動機付自転車	50cc以下	2,000円
	50cc超～90cc以下	2,000円
	90cc超～125cc以下	2,400円
	ミニカー	3,700円
二輪車(125cc超～250cc以下)	2,400円	3,600円
二輪車(250cc超)	4,000円	6,000円
小型特殊	農耕作業用	2,400円
	その他	5,900円

二輪車・小型特殊車両
原動機付自転車やトラクターなど、次の車両は、全車両に平成28年度から新税率④が適用されます。

▼グリーン化特例による税の軽減表 [年税額]

	電気自動車・天然ガス軽自動車(平成21年排出ガス10%低減達成)	平成17年排出ガス基準75%低減達成(★★★★)かつ 【乗用】平成32年度燃費基準+20%達成車 【貨物用】平成27年度燃費基準+35%達成車	平成17年排出ガス基準75%低減達成(★★★★)かつ 【乗用】平成32年度燃費基準達成車 【貨物用】平成27年度燃費基準+15%達成車
ガソリン車(ハイブリッド車を含む)に限る			
軽四輪	乗用・自家用	5,400円	8,100円
	乗用・営業用	3,500円	5,200円
	貨物用・自家用	2,500円	3,800円
	貨物用・営業用	1,900円	2,900円
軽三輪	2,000円	3,000円	

【軽減される期間】
平成28年度分の軽自動車税(1年度間)

緊急地震速報の訓練を行います

■日 時 5月27日（水）10時15分頃

■合 図 町内全ての屋外拡声器や公共施設内の音声告知端末から警報音が鳴り、「大地震です！大地震です！」と放送されます。この放送を合図に、つぎの3つの安全行動を体験してみましょう。

3つの安全行動

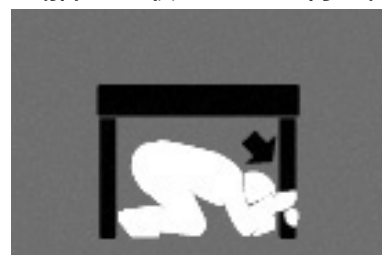
①姿勢を低く！
（しゃがむ）



②体・頭を守って！
（隠れる）



③待つ！
（揺れが収まるのを待つ）



（画像提供：効果的な防災訓練と防災啓発提唱会議事務局）

緊急地震速報を見聞きしてから強い揺れが来るまでの時間は、ごくわずかです。その短い間に、あわてずに身を守る行動をとるためには、日ごろからの訓練が重要です。皆さん、積極的な参加をお願いします。

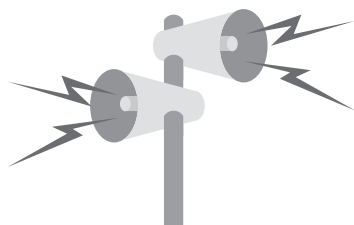
問 住民課 消防防災係 ☎52-1115

災害用サイレン・屋外拡声器のテスト放送

屋外拡声器と河川水位警報サイレンの稼働確認のため、テスト放送を行います。また、屋外拡声器を整備している地区では、つぎの時間帯で自治会からのテスト放送を同時に実施する所があります。

■放送日

6月14日（日）



平常時でのサイレン吹鳴などで、住民の皆さんにご迷惑をお掛けしますが、ご理解とご協力をお願いします。

問 住民課 消防防災係
☎52-1115

■放送スケジュール

放送時間	放送内容
8時30分～	（一般放送による全町一斉放送）避難準備情報
8時45分～	役場屋上サイレン吹鳴
8時55分～	（緊急放送）高田・高田台地区への町からの一斉放送
9時～9時25分	（一般放送）高田・高田台地区各自治会からのテスト放送
9時25分～	（緊急放送）山野里地区への町からの一斉放送
9時30分～9時55分	（一般放送）山野里地区各自治会からのテスト放送
9時55分～	（緊急放送）上郡地区への町からの一斉放送
10時～10時25分	（一般放送）上郡地区各自治会からのテスト放送
10時25分～	（緊急放送）船坂地区への町からの一斉放送
10時30分～10時55分	（一般放送）船坂地区各自治会からのテスト放送
10時55分～	（緊急放送）赤松地区への町からの一斉放送
11時～11時25分	（一般放送）赤松地区各自治会からのテスト放送
11時25分～	（緊急放送）鞍居地区への町からの一斉放送
11時30分～11時55分	（一般放送）鞍居地区各自治会からのテスト放送

※緊急放送はサイレン、一般放送はチャイムで放送をお知らせします。

※自治会からの放送は、行われない自治会もあります。

4月から介護保険制度が改正されました

問 健康福祉課 国保介護支援室 介護保険係 ☎52・1152

今回の改正は、高齢者が住み慣れた地域で安心して暮らし続けられるよう、医療・介護・介護予防・生活支援などのサービスを一体的に受けられる仕組みづくりと、費用負担の見直しを目指すものです。

な場合は、入所が認められる場合があります。

■8月からの主な改正内容

①介護保険サービスの利用者負担 一定以上の所得がある方は、利用者負担が2割になります。

■4月からの主な改正内容

①介護保険サービス利用時の利用者負担 介護保険サービスを利用したときに支払う金額が、4月の利用分から変更されています。ケアマネジャーやサービス事業所に確認してください。

②介護保険料

第1号被保険者の方には、6月中旬に個別でお知らせします。 ※詳しくは、広報かみごおり4月号をご覧ください。

③特別養護老人ホームへの入所要件

新規入所は、要介護3以上の人が対象になります。(原則) ※制度改正前から入所している方は、そのまま利用できます。 ※要介護1・2の方で、やむを得ない事情などで在宅生活が困難

高額の介護サービス費の利用者負担段階区分に「現役並み所得者」が新設され、自己負担限度額が月額44,400円になります。

※現役並み所得者とは、同一世帯の町民税課税所得が、145万円以上の65歳以上の方をいいます。

ただし、町民税課税所得が145万円未満、2人以上の世帯で520万円未満の場合は、変更はありません。

③特定入所者介護サービス費の給付要件 今までの給付対象の方も、つぎのいずれかに該当する場合は、給付の対象外になります。

(1) 町民税非課税世帯でも、世帯分離している配偶者に町民税が課税されている場合

(2) 町民税非課税世帯で、世帯分離している配偶者も町民税が非課税でも、預貯金などが単身で1,000万円、夫婦で2,000万円を超える場合 ※詳しくは、広報かみごおり6月号でお知らせします。

今回の改正で、皆さんの負担になるものもありますが、介護保険制度を維持するためのものです。ご理解とご協力をお願いします。

相生警察署からのお知らせ ☎22-0110



◆危険な違反を繰り返す自転車運転者に安全講習受講を義務付け◆

道路交通法の一部が改正され、危険な交通違反を繰り返した自転車利用者を対象に自転車運転者講習制度が始まります。(6月1日施行)

自転車運転中に信号無視などの危険な交通違反を3年以内に2回以上繰り返した14歳以上の者に対して、県公安委員会は、交通事故を防止するための講習を受けるように命令します。

受講命令に従わない場合は、5万円以下の罰金に処せられることがあります。

交番(駐在)別	人身事故	死者	傷者	物損事故
上郡橋	1	0	1	15
上郡駅前	6	1	5	26
中野	0	0	0	14
梨ヶ原	0	0	0	4
八保	0	0	0	3
赤松	1	0	1	7
野桑	2	0	3	11
播磨科学公園都市	1	0	0	5
合計	11	1	10	85

福祉医療費受給者証の更新

7月1日以降の福祉医療費受給者証を交付するためには、健康保険の加入確認が必要です。平成26年7月1日～平成27年6月30日までの間で以下に該当する方へ、保険加入確認回答書を5月上旬に送付しています。

○福祉医療費助成制度に該当する方（上郡町国民健康保険に加入している方は除く）
●老人医療 ●重度障害者医療 ●乳幼児等医療 ●母子家庭等医療 ●こども医療
※高齢重度障害者医療に該当する方は、町で加入確認ができますので、回答書は郵送していません。

変更の有無にかかわらず、必要事項を記入し、提出してください。また、母子家庭等医療に該当する方には「養育費等の状況報告書」も同封しています。回答書と併せて提出してください。

■提出期限 5月22日(金)

■提出先 健康福祉課 国保介護支援室 国保年金係

※回答書などを提出していない場合は、新しい受給者証を送付できません。また、回答書などを提出しても、所得の内容などで非該当となる場合があります。

問 健康福祉課 国保介護支援室 国保年金係 ☎52-1152

ちょっと増やせる「付加年金」をご存じですか？

付加年金は、国民年金の第1号被保険者・任意加入被保険者が、定額保険料に付加保険料をプラスして納付すると、将来受給できる年金額が増える、という制度です。

■月額付加保険料 400円

月々に支払う保険料

定額保険料 15,590円 (平成27年度) + 付加保険料 400円 = 15,990円

■対象者

- ①国民年金の第1号被保険者の方
 - ②国民年金に任意加入中の方
- ※保険料の免除を受けている方や国民年金基金に加入している方は、申込不可

■申込先

姫路年金事務所または健康福祉課 国保介護支援室

■申込に必要なもの

- ①年金手帳など基礎年金番号が分かるもの
- ②認印

■将来受け取る付加年金

受け取る付加年金（年額）の計算式

【200円×付加保険料を納めた月数】

例 30～35歳までの5年間、付加保険料を納付した場合

★付加保険料の納付額（支払分）は、24,000円

400円×60ヵ月(5年)=24,000円

★将来受け取る付加年金の

受給額（受取分）は、12,000円【年額】

200円×60ヵ月(5年)=12,000円

この付加年金12,000円（年額）が、老齢基礎年金に上乗せされます。

◎年金を2年間受給すると、納付した付加保険料と同額になる、という嬉しい制度です。

※付加年金は定額のため、物価スライド(増額・減額)はありません。

問 姫路年金事務所 ☎079-224-6385
健康福祉課 国保介護支援室 国保年金係 ☎52-1152

予防接種で子どもを感染症から守りましょう

感染症から子どもを守るために、適切な時期に予防接種を受けましょう。予防接種を受けるときは、必ず母子健康手帳と予診票を持参してください。



麻しん風しん混合 2期

対象者 年長児
(平成21年4月2日～平成22年4月1日生まれ)
接種期限 平成28年3月31日まで(期限内は無料)

二種混合

対象者 小学6年生
(平成15年4月2日～平成16年4月1日生まれ)
接種期限 13歳の誕生日の前日まで(期限内は無料)

日本脳炎 2期 (※特例対象者)

対象者 高校3年生相当の未接種者
(平成9年4月2日～平成10年4月1日生まれ)
*特例対象者とは、平成17～21年度にかけて、日本脳炎の予防接種を受けていない方(平成7年4月2日～平成19年4月1日生まれ)です。
希望すれば20歳未満まで無料で接種できます。

■乳幼児の予防接種の目安

年齢	予防接種・回数
2ヵ月～1歳まで	ヒブ(初回) 3回
	小児の肺炎球菌(初回) 3回
	四種混合(初回) 3回 ※3ヵ月から接種可
	BCG 1回 ※5～8ヵ月までに
1歳	麻しん風しん混合1期 1回
	ヒブ(追加) 1回
	小児の肺炎球菌(追加) 1回
	四種混合(追加) 1回
	水痘 2回
3歳	日本脳炎1期(初回) 2回
4歳	日本脳炎1期(追加) 1回
年長児	麻しん風しん混合2期 1回

■注意事項

麻しん風しん混合ワクチン1期は、接種期間が1歳～2歳の誕生日の前日までです。1歳になったらできるだけ早く受けましょう。
日本脳炎は、平成19年4月2日以降に生まれたお子さんは、通常の接種スケジュールです。
3歳になったらできるだけ早く受けましょう。

問保健センター ☎52-2188

金婚夫婦をお祝いします!!

町では、9月に開催する「敬老会」で、金婚を迎えるご夫婦をお祝いでいます。

つぎに該当する方は、健康福祉課 地域福祉・子育て支援係まで、申し込みください。

■対象夫婦 昭和41年中に入籍された夫婦
(本籍が町外の方は、本籍地の役所で戸籍抄本を入手し、添付してください。)

■申込期限 6月12日(金)

問申健康福祉課 地域福祉・子育て支援係 ☎52-1114



子ども・子育て会議委員を公募します！

町で設置している「上郡町子ども・子育て会議」では、子育て支援の充実を図るために策定された「上郡町子ども・子育て支援事業計画」の実施状況や進捗管理、保育所などの利用定員の設定に関することなどを審議する委員を公募します。

- 応募資格 以下のすべてに該当する方
 - ①町内在住で満20歳以上の方
 - ②子どもの保護者、育児経験がある方
 - ③上郡町の職員、議員でない方
- 募集人数 2人
- 活動内容 会議への出席（年2～3回程度）
- 任 期 就任の日～平成29年3月31日
- 応募方法 応募用紙に「これからの子育て支援」をテーマに、800字程度の作文を添え、健康福祉課に提出してください。応募用紙などは、健康福祉課窓口に設置しています。また、町ホームページからもダウンロードできます。
- 公募期間 6月1日（月）～30日（火） ※郵送の場合は締切日必着



問健康福祉課 地域福祉・子育て支援係 ☎52-1114

ご存じですか？「こども110番の家」

町では、子どもたちが、不審者や事故に遭遇した場合の緊急避難場所に、「こども110番の家」を設置し、登下校時の子どもたちの安全を見守っています。「こども110番の家」は、町内の民家・店舗・事業所を指定し、町内に173カ所あります。

保護者の皆さんは、通学路の途中などにある、黄色の小旗が目印の「こども110番の家」を今一度確認し、子どもたちに説明をお願いします。

問青少年育成センター ☎52-5500



黄色の小旗が目印です

自動車税の納期限は6月1日(月)です!!

納税はお近くの銀行・農協などの金融機関、ゆうちょ銀行・郵便局（原則として近畿2府4県内）、兵庫県指定のコンビニエンスストア（全国の店舗）、県税事務所で6月1日（月）までにお忘れなく！

○障がいのある方へのお知らせ

身体障害者手帳、戦傷病者手帳、療育手帳、精神障害者保健福祉手帳をお持ちの方（等級や使用状況などに一定の条件があります。）に対する自動車税・自動車取得税の減免制度があります。

詳しくは、お問い合わせください。

問西播磨県民局龍野県税事務所 課税第1課 ☎0791-63-5130

3歳児教室に参加しよう!

町立幼稚園では、平成28年度に幼稚園入園対象（3歳児）のお子さんと保護者を各園に招いて、3歳児教室を行います。

3歳児教室では、幼稚園行事に参加したり、保護者同士の交流の場を設けるなどの子育て支援を行ったりしています。たくさんの親子の参加をお待ちしていますので、気軽にご参加ください。

- 対象 就園前(3歳児、H23.4.2～H24.4.1生まれ)の親子
- 実施回数 年間6～8回
保育時間は1回1時間30分程度
- 費用 教材・おやつ代1回100円程度
- 申込 各幼稚園まで申し込みください。
申込書は各幼稚園にあります。



※開催内容・回数・費用などは幼稚園ごとに異なります。各幼稚園にお問い合わせください。

幼稚園	教室名	対象地区	電話番号
上郡幼稚園	きらきら	上郡・鞍居・赤松	52-0499
山野里幼稚園	ひよこ	山野里・船坂・梨ヶ原	52-1200
高田幼稚園	ひまわり	高田・高田台	52-2068

優良運転者を表彰します

上郡交通安全協会では、今年度の優良運転者の表彰申請を受付しています。

以下に該当する方は、早めに申し込みください。



■優良運転者の条件

	自動車の種類	運転年数	必要条件	
金賞	自家用	20年	銀賞受賞後 3年以上経過	6月1日現在から 過去5年間、 無事故・無違反
	営業用	15年		
	原動機付自転車	30年		
銀賞	自家用	15年	銅賞受賞後 3年以上経過	
	営業用	10年		
	原動機付自転車	20年		
銅賞	自家用	8年	6月1日現在から 過去3年間 無事故・無違反	
	営業用	5年		
	原動機付自転車	10年		

■受付期間 6月1日(月)～30日(火) ※土、日、祝日を除く

問上郡交通安全協会(上郡警部派出所内) ☎52-5511

わっしょい ぢゃや 日本語教室「話書居茶屋」 生徒・ボランティア募集！！



現在、日本語教室には、様々な国の方が参加しています。皆さんも一緒に日本語を勉強しませんか。身近に外国出身の方がいる場合は、日本語教室「話書居茶屋」をご紹介ください。

We have a voluntary class of Japanese lesson for foreign people in kamigori.

Let's make friends, study Japanese and enjoy talking together! You can come and join us anytime.

また、教室では日本語を教えるボランティア講師を募集しています。資格は特に不要です。テキストを使った文法学習やマン・ツー・マンによる会話演習の指導のお手伝いです。

- 日 時(Date) : 毎週火曜日19時～20時30分(Every Tuesday from 19:00 to 20:30)
- 場 所(Place) : つばき会館 2階(Kamigori Tsubaki Hall 2F)
- 受講料(Class Fee) : 無料(Free)
- 連絡先(Contact) : 上郡町教育委員会(Kamigori-cho Board of Education)

問申教育推進課 教育係 ☎52-2912

人権ビデオ 「あなたに伝えたいこと」の紹介



人権啓発ビデオ「あなたに伝えたいこと」

今年度、多くの方に見ていただきたい人権啓発ビデオ「あなたに伝えたいこと」を紹介します。

この作品のテーマは「インターネット時代における同和問題」です。時代の経過とともに、同和問題の正しい理解を得る機会が少なくなっている中、同和問題を正面から取り上げ、正しく知ることが同和問題をはじめとする人権問題の解決につながることを描いています。

また、インターネットは本来優れたコミュニケーションツールですが、人を傷つけ人権を侵害する凶器となる危険性もあわせ持っています。その危険性に、私たちがどのように向き合っていけばよいかを作品内で、問い直しています。

教育推進課では、人権啓発ビデオの貸出を行っています。子どもや成年、事業所向けなど、対象や目的に合わせて研修が行えるように、様々なビデオを取り揃えています。詳しくは、町ホームページ『人権啓発ビデオライブラリー』をご覧ください。また、各種団体が学習する際、人権学習アドバイザーを進行役として派遣することもできます。ご要望がある場合は、ご連絡ください。

問申教育推進課 教育係 ☎52-2912

めざせ百万歩!

円心ウォーク百万歩運動に

参加しよう!!



町では、生活習慣病予防のひとつとして「円心ウォーク百万歩運動」を実施しています。ウォーキングは、いつでも・どこでも・ひとりでも手軽にできる運動です。健康でいきいきとした毎日を送るために、円心ウォーク百万歩運動にぜひご参加ください。

■対象者

町内在住、在勤のおおむね40歳以上の方

■参加方法

- ①「10万歩達成記録表」に毎日の歩数を記録。
- ②10万歩達成したら、健康福祉課または保健センターに「10万歩達成記録表」を提出。
その際に渡す「貯筋手帳」に、毎日の歩数を記録。
- ③百万歩ごとに達成できたら、「貯筋手帳」を健康福祉課または保健センターに持参。ゆるきやらバッジ(けいすけくん、エイトちゃん、円心くん)を進呈します。

■「10万歩達成記録表」設置場所

健康福祉課、保健センター、スポーツセンター、生涯学習支援センター、各地区公民館

■注意点

- ・歩数計を持っていない方は、1kmを1250歩、または10分で1000歩を目安に歩数を記入してください。
- ・家事や田畑仕事で動いた分も歩数に含めて記入しても構いません。
- ・記入する歩数は、1日1万歩が限度です。

問保健センター ☎52-2188

町ぐるみ健診が始まります!

5月27日から町ぐるみ健診が始まります。

健診を受ける方は、健康保険証と特定健診受診券(※)を忘れずに持参してください。

※特定健診受診券は、受診券の発行を受けている方のみ持参。

■健診場所 保健センター

■健診時間 8時30分～12時(※完全予約制)

健 診 日	
5月27日(水)	6月22日(月)
5月28日(木)	6月23日(火)
5月29日(金)	6月24日(水)
6月1日(月)	6月28日(日)
6月2日(火)	7月1日(水)

問保健センター ☎52-2188

もの忘れ相談 (予約制)

もの忘れなどの気になる症状で、認知症の詳しい検査が必要か、妄想やうつ症状への対応など、専門の医師が個別相談に応じます。

周囲の気づきが早期発見となり、早めに専門機関に相談することで、進行を遅れさせることができる場合もあります。

■日時 6月19日(金) 受付:13時～ 相談:13時30分～

■場所 保健センター

■医師 魚橋病院 三木 昇司 先生

■申込 6月11日(木)までに地域包括支援センターへ電話で申し込みください。

■費用 無料

問申地域包括支援センター ☎52-1152

こんなサイン気づいて!!

- ・同じことを何度も聞く
- ・怒りっぽくなる
- ・身だしなみに構わなくなる
- ・閉じこもりがちになる



お買物GOGO券を販売します

(ゴーゴー)

■販売場所 上郡町商工会館
(特設販売所)

■販売価格

《一般分》

1セット(1,000円券×12枚) 1万円

《多子世帯応援分*》

1セット(1,000円券×12枚) 8,000円

*多子世帯応援分の対象

「乳幼児等医療費」または「こども医療費」
対象者が3人以上いる世帯(平成27年7
月1日を基準日とします)

■販売期間

7月11日(土)~12日(日) 9時~18時

7月13日(月)~15日(水) 9時~17時

※売り切れ次第、販売終了

■有効期限 7月11日(土)~12月31日(木)

上郡町・上郡町商工会では、町民の皆さんの暮らしの応援と地域の活性化のため、プレミアム付きお買物券を発売します。

※一度購入すると、払い戻し不可

■取扱店

使えるお店の一覧表を、商工会や役場の窓口に掲載
します。店頭には取扱店ポスターを掲示します。

■購入時の注意点

- ・町内在住の方に限定
- ・高校生以下は非対象(勤労者は対象)
- ・購入は1セット単位で、1人3セットまで
- ・1,000円以下でも利用可能(おつりは出ません)
- ・多子世帯応援分を購入する際は、3人以上の受給者証(「乳幼児等医療費」または「こども医療費」)の提示が必要(対象世帯1世帯につき、3セットまで)

※詳しい内容や申込書は、広報かみごおり6月号と一緒に配付します。 問上郡町商工会 ☎52-3710

西播磨出会いサポートセンター「はばタン会員」募集

婚活中の皆さん、「はばタン会員」に登録し、将来のパートナーを探しませんか？

西播磨出会いサポートセンターでは、「はばタン会員」(お見合い希望の会員)を募集しています。

お相手のプロフィールを閲覧し、お見合いを希望する相手を選ぶことができます。相談員がご希望の相手にお見合いの仲介をします。

■会員登録条件

結婚を希望する独身の人で、原則として兵庫県内在住または在勤・在学の人

■登録料 5,000円/年

■登録有効期間 登録日の属する年度末まで

■登録申請方法

登録を希望する本人が、登録必要書類をセンターへ持参(代理人申請不可)

■必要書類

各市町長が発行する「独身証明書」など

■開所日など

火・水・金・土曜日(祝日・年末年始は休み)
9時~17時15分(来所の際、電話予約が必要)

問申 西播磨出会いサポートセンター

上郡町光都2-23-1 光都プラザ西館2階

☎58-1311 FAX 58-1288



西播磨県民局だより

「西播磨楽農大学」ロゴマークと「楽生」の募集

「西播磨楽農大学」は、野菜収穫やそば打ちなどの体験(講座)を通じて農林漁業に親しんでいただく「楽生」として、多くの人に西播磨へお越しいただくための取り組みです。

■ロゴマーク募集

西播磨楽農大学のロゴマークを募集します。

優秀作品には西播磨の特産品をお贈りします。皆さんの応募をお待ちしています。

○募集期限 6月10日(水)

■新規楽生募集

新規楽生を随時募集しています。入楽申込書を郵送、ファクスまたはメールで下記まで提出してください。

問申 光都農林振興事務所 農政振興第2課

上郡町光都2-25(西播磨楽農大学運営委員会事務局)

☎58-2196 FAX58-2281 Eメール: Kotonorin@pref.hyogo.lg.jp

詳しくは、

西播磨楽農大学

検索



西播磨楽農大学開校式

ふるさとづくり応援寄附返礼品 手作り武者鎧・兜が完成!!

上郡町ふるさとづくり応援寄附（上郡町版ふるさと納税）の返礼品の一つ「手作り武者鎧・兜」が、4月4日に完成しました。これは、寄附金額が50万円以上の方に贈られるもので、赤松地区の有志により組織される「赤松手作り鎧・兜の会」が作成。昨年、埼玉県の男性より寄附をいただき、寸法や色あいを確認して作成が開始されたこの鎧・兜は、厚紙にニスとペンキを塗り重ね、本物に近い質感を出しています。

なお、本会は、11月に開催される白旗城まつりに向けて、手づくり鎧・かぶと教室を開催しています。



完成した鎧・兜と赤松手作り鎧・兜の会の皆さん

町では、地域の活性化を目的に、昨年8月から返礼品を一新しました。それ以降、寄附の申し込みが増え、平成26年度の1年間の寄附額は1,254万9千円となりました。

問ふるさとづくり応援寄附に関する事 企画政策課 地域創生担当 ☎52-1112
 手作り鎧・兜に関する事 赤松公民館 ☎52-4605

第1回上郡町総合戦略等 有識者会議を開催しました

上郡町まち・ひと・しごと創生総合戦略や第5次総合計画を策定するにあたり、町民・関係団体と協働して取り組むため、本町では「上郡町総合戦略等有識者会議」を設置し、4月21日（火）に第1回会議を開催しました。

第1回会議では、計画の前提となる本町の人口ビジョンについて、議論が交わされました。

今後も定期的に会議を開き、今年度中に総合戦略などを策定する予定です。



会議では16人の委員が意見を活発に交換

東備西播定住自立圏域 平成27年度 民間イベント支援対象事業が決定!

赤穂市・備前市・上郡町の3市町で構成する「東備西播定住自立圏形成推進協議会」では、住民の皆さんが自主的に行う、圏域内外の交流を深めるイベントなどの活動を支援しています。

4月26日（日）に赤穂市役所で、これに申請した団体の公開審査が行われ、その結果、申請した全17団体が支援の対象になりました。支援団体やイベント内容は、協議会ホームページ（<http://tobiseiban.mypl.net/>）をご確認ください。



問東備西播定住自立圏形成推進協議会
 （企画政策課内）☎52-1112

「共に支え合う地域」の実現をめざし

第40回連合自治会定期総会 開催

4月25日（土）、役場大会議室で連合自治会定期総会が開催され、塚本義勝連合自治会長のもと、今年度の自治会活動が始まりました。総会では、前年度までの自治会役員に、遠山町長と塚本連合自治会長から感謝状が贈られました。

■町長感謝状（敬称略）

- ▶佐古田芳之（船坂地区）▶深谷好秋（梅谷）
- ▶岩本薫（黒石）▶川上信夫（上栗原）

■会長感謝状（敬称略）

- ▶佐古田芳之（船坂地区）▶寺坂豊光（駅西）
- ▶岡田俊之（小野豆）▶岩本薫（黒石）▶深谷好秋（梅谷）▶水谷和芳（国光）▶川上信夫（上栗原）



遠山町長から感謝状が贈られる前連合自治会理事の佐古田芳之さん

平成27年度 上郡町連合自治会役員

職名	氏名	出身地区役職名
会 長	塚本 義勝	高田地区連合自治会会長
副 会 長	矢倉 忠明	上郡地区連合自治会会長
	深澤 仁貴	山野里地区連合自治会会長
会 計	河井 正人	鞍居地区連合自治会会長
会計監査	古正 好晴	赤松地区連合自治会会長
	寺尾 孝幸	船坂地区連合自治会会長
理 事	西山 武彦	上郡地区連合自治会副会長
	三浦 義人	山野里地区連合自治会副会長
	平岡 光司	山野里地区連合自治会副会長
	前川 清之	高田地区連合自治会副会長
	堀井 準一	高田台地区連合自治会会長
	石野 新一	高田台地区連合自治会副会長
	岸田 敏文	鞍居地区連合自治会副会長
	野村 修平	赤松地区連合自治会副会長
	中谷 静昭	船坂地区連合自治会副会長
	延原 繁治	船坂地区連合自治会副会長

姫路市と「連携中枢都市圏」を形成するための連携協約を締結

4月5日（日）に上郡町をはじめとする播磨圏域の6市8町が、姫路市と「連携中枢都市圏」を形成するための連携協約を締結しました。

今後、この協約を締結した播磨圏域の市・町が対等協力の立場で団結し、東京など大都市圏への人口流出を防ぐため、播磨圏域経済の活性化や圏域の魅力向上、住民に安心・快適な圏域づくりに取り組み、圏域の「地方創生」を進めていきます。



連携協約を締結した播磨圏域の各市・町長

公有財産貸付による太陽光発電事業の合意協定を締結

町は3月12日（木）、公共施設など屋根への太陽光発電設備の設置は株式会社ウエストエネルギーソリューションと、遊休地への同設備の設置は三協電機株式会社と、それぞれ合意協定を締結しました。

今後はこの2社と協力して、町が持つ公有財産の有効活用と温室効果ガスの削減、エネルギー自給率の向上、再生可能エネルギーの普及促進を進めていきます。



遠山町長と握手を交わす(株)ウエストエネルギーソリューション 恩田 英久代表取締役社長（左側写真）と三協電機(株) 樽家 真人代表取締役（右側写真）

スポーツニュース



**第18回近畿小学生選抜インドア
フトテニス大会** 1月24日

【団体戦】②兵庫Aチーム（松岡琴美・浅見今日子ペア、中野莉子・山本果奈ペア、秋山優奈・山本海結ペア、西村光・河合夏澄ペア）

【個人戦】③中野莉子・山本果奈ペア

第14回小西カップ 2月14・15日

【団体戦】③山本果奈・中野莉子ペア、潮海陽香・為本佳奈ペア、藤本遥・山本歩果ペア

第7回会長杯グラウンドゴルフ大会 3月5日

【男子】①安田清廣②丸尾雅明③秋葉正志

【女子】①竹内亀代②下山たす子③松本明子

平成26年度上郡町民バスケットボール大会3×3 3月6日

①高津・大国・天野チーム②森川・東川・中村チーム

第20回兵庫県小学生春季ソフトテニス大会 3月7日

【男子】▼5年生以下の部②上通太・藤本遥ペア

弘夢・安井瑛登ペア

【女子】▼5年生以下の部①中野莉子・松岡琴美ペア▼6年生の部①山本果奈・浅見今日子ペア

スポーツクラブ21赤松公民館冬季グラウンドゴルフ大会 3月8日

①横山重信②三井一義③清水武一

平成26年度レディースゲートボール大会 3月11日

①身野峰子チーム②岡本アサ子チーム③廣井愛子チーム

船坂・梨ヶ原交流グラウンドゴルフ大会 3月12日

①寺尾孝幸②山内澄子③田中美代一

第11回上郡佐用ロータリークラブ杯親善ソフトテニス大会 3月14日

【女子団体戦】③山本果奈・中野莉子ペア、潮海陽香・為本佳奈ペア、藤本遥・山本歩果ペア

上郡ジュニアお別れ大会3月15日

【個人戦】①山本果奈・中野莉子ペア②潮海陽香・為本佳奈ペア③上通弘夢・安井瑛登ペア③橋本祥太・藤本遥ペア

第1回定期ソフトボール大会 3月15日

①大酒②スライム③川原③高田台6丁目

高円宮賜杯全日本学童軟式野球上郡予選 3月21日

①上郡高嶺少年野球部②高田レツドパワーズ③佐用ジュニアBC

兵庫県民体育大会支部予選 3月22日

①J.B.C Wharp②光菱クローバース③ホワイトシャーク

高齢者大学冬季グラウンドゴルフ大会 3月26日

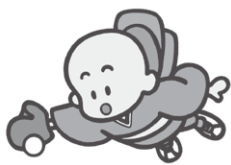
①木村公子②大山香由子③沖中順子

第2回県規定研修会ゲートボール競技会 3月27日

①栗別チーム②さくらチーム③尾長谷西チーム

高野山旗学童軟式野球支部予選 3月29日

①上郡高嶺少年野球部②高田レツドパワーズ



平成26年度 第3回室内カーリング交流大会

3月15日(日)、第3回室内カーリング交流大会が、スポーツセンター総合体育館で開催されました。今回は、前回の参加人数を大きく上回る16チーム総勢48人が参加。各チーム合計4試合を戦い、熱戦を繰り広げました。

＜大会結果＞

- 優勝：藤本正文チーム
- 準優勝：竹内喜之チーム
- 第3位：山内澄子チーム
- 第4位：西山旭巳チーム



大会終了後の記念写真



赤穂郡高年クラブ連合会 第10回 健康さくらウォーキング大会

4月9日(木)、赤穂郡高年クラブ連合会 健康さくらウォーキング大会が開催されました。連日の雨に開催を危ぶまれていましたが、当日の天気は見事に晴れ!ひらひらと散る桜の中、下栗原公民館から栗原まで続く桜並木道(約3km)を約160人が歩きました。

参加者たちからは「町内のいろんなところを歩いて、毎回楽しみにしています。」とのうれしい声を聞くことができました。

ウォークの後は、恒例の「〇×クイズ」を楽しみました。



桜の花びらが舞う中、ウォークを楽しむ参加者たち

西播磨フロンティア祭2015 第14回出る杭大会& 第4回イケ麺グランプリ 開催!

4月29日(水・祝)、播磨科学公園都市で、西播磨フロンティア祭2015が開催され、多くの人々に賑わいました。会場では「第4回イケ麺グランプリin西播磨」や「第14回出る杭大会」などが行われ、上郡町からイケ麺グランプリには2団体、出る杭大会には7団体が参加。

出る杭大会では、地域を元気にしようと取り組んでいる団体が日ごろの活動内容や成果をそれぞれに発表し、その結果、下記の団体が賞を受賞しました。(掲載結果は、上郡町の団体分のみ)

- 出る杭大賞 県立大学附属中学校・高等学校「人とカラスの共生を目指す」チーム、リコーダーアンサンブル・ドルチェ
- でるたん賞 鞍居地区ふるさと村づくり協議会
- キラリ賞 上郡この本だいすきの会



各団体の取組みを来場者に発表する県立大学附属中学校・高等学校「人とカラスの共生を目指す」チーム(左上写真)とリコーダーアンサンブル・ドルチェ



親子で楽しくふれあいの時間 子育て学習センター 開講式

4月21日(火)、子育て学習センターで開講式が行われました。この日は、親子で大人47人、子ども56人が参加。

手遊び歌「トントントン アンパンマン」やふれあい遊び「ごぼう」、「親子でメリーゴーランド」など、親子で楽しくふれあい、参加したお母さんやお父さん、子どもたちからは終始笑顔が溢れていました。

その後、子育て学習センターが行っている講座「すこやか子育て教室」の説明や教室の受講生による自主活動グループの活動紹介がありました。

参加した保護者の方たちは「子どももたくさん集まっていたとても賑やかでした。新しいセンターは、広くてキレイで、使いやすいそう。」と話していました。



ふれあい遊び「ごぼう」で親子ふれあいを行う参加者たち

郷土の偉人に思いを馳せて 第7回圭介まつり

5月4日(月・祝)、石戸公民館周辺で第7回圭介まつりが開催され、約800人の来場者でにぎわいました。

この日は、ステージで地元の子どもの太鼓演奏や大鳥圭介が残した漢詩の詩吟、エイサーなどが披露されました。

また、まつりの後半では、会場横の岩木川でアマゴのつかみどりが行われ、多くの子どもたちが参加。素早く逃げ回るアマゴを、子どもたちは一生懸命捕まえていました。獲れたアマゴは、会場で網焼きにして食べることができ、「アマゴつかみは楽しかったし、自分で獲ったアマゴは熱々でおいしかった。」と子どもたちは、獲れたてのアマゴを頼っていました。



アマゴのつかみどりに参加する子どもたちでにぎわう岩木川

上郡町の偉人

大島圭介

「鵬程万里」第十三回

著書 中川由香

「南柯紀行」は、明治元年に圭介が伝習隊を率いて江戸を脱走し、新政府軍と一年以上戦い続け、箱館五稜郭で降伏し投獄されるまでを記した記録です。指揮官として戦況を把握し続けただけであり、記述は客観的で詳細です。戊辰戦争の研究では必ず参照され、一次史料として高い価値が置かれています。達意の文章で抒情を緻密に記し、戦争文学としても一級品です。

「レイテ戦記」など多くの戦記を記した文学者大岡昇平にとつて、南柯紀行は「私が常に愛読する敗走記」でした。大岡は圭介の詩情に感じ入り、会津での足跡を追い、「保成峠」「檜原」を著しました。その中で「南柯紀行を読んで私が感服したのは、自己弁護のない事、筆をまげて敗戦を糊塗する意が、いささかも見られないことである。行文簡潔、よく意を尽し、戦鬪の頗る散文的な叙述の間に漢詩など挿んで風流にも事欠かない」と述べました。餓鬼道行軍中によくやく入手した卵二個を圭介に献じた兵士に感動したり、「万山千峰愁色を帯び弾薬なく食糧なく」の記述に自己の敗戦体験を重ね合わせたりと、大岡は圭介への深い同情と共感を記しています。

南柯紀行を読めば、語彙の豊富さ、感性の豊かさ、臨場感に感嘆します。例えば「苦しかった」という一言を表すにも、困却、難渋、辟易、困窮、困苦、辛苦、困弊、憔悴、窮迫、艱難、艱苦、

苦楚百端至らざる無し、などの語を用い、日本語の髄を極めていきます。この閑谷学校で培った漢学の素養に洋学の論理性が合わさり、類稀な文章力となつていきます。さらに、悲壮で苛酷極まりない現実で、自己を突き離して記すのはどこかユーモラスです。兵士に粗暴な真似はさせないと村人に約束した直後に、兵が村人から酒樽を奪つてしまい、圭介が弁償して詫びた。敗戦で味方が来たと思いつつたらそれが敵であり雨あられの銃弾が襲つてきた。自分が建設した牢獄に、自分が入られた。それらの記述は、悲惨であるのに読む者がつい笑いを漏らしてしまうものです。人間、笑うしかない、という状況があります。苦難の極みに達して考えてもどうしようもない時、何か突き抜けて、開き直るしかない、一種悟りの境地まで感じ取れます。圭介は「秋の霜冬の雪をば凌ぎてぞ人や見分けん常盤木のいろ」と詠みました。苦しい境遇ほど、そこに人間の底力と希望を見出そうとする圭介の人間性が、文章に垣間見えます。

圭介が学長を務めた学習院大学の史料館が、大島家寄贈の南柯紀行原文を所蔵しています。この原文には圭介が明治二年十月に記した序文が付記されています。一見情緒ある貴族の紀行文のような雅な文体の後に、流離の末投獄された悲壮さを記しています。メリハリある名文で、

圭介の感性が象徴されています。その文に以下のとおり、圭介が南柯紀行に込めた想いを凝縮しています。「世に公になつた戦記は、勝利の時誇張し、敗北時は詳細を書かず曖昧にし、敵の死傷者は水増しし、味方の死者は隠蔽して事実を表さない。これが普通だが、後世の人間を惑わし支障が大きい。本書は、千山万水の行程で目にしたままの实景、経験した実情を述べ、特に兵士の遭遇した苦難は詳細に記し、笑われる事も恥ずべき事も飾らずそのままに、忌憚に触れる事も手加減せずに記載した。願わくば事実の確実な流れを掴み、文の雑で俗な事を笑わないでほしい」上で述べた大岡は、圭介の意を余す事なく汲んでいました。

戊辰戦争の実録は明治の世に求められ、数多くの戦記が出版されました。一方、南柯紀行が公に発表されたのは明治二十四年の維新史料が初めてのことでした。戊辰戦争が終結してから二十年以上後の事です。世に出す記録として圭介の心が整理されるまで、それだけの時間がかつたのでしよう。

「南柯」は南に伸びた枝の事。この枝の下で栄枯盛衰の夢を見たことから「南柯の夢」は儚く虚しいものを指します。戦後二十年経ち、自ら国作りに貢献した明治の世で、圭介は戊辰戦争を儚く虚しいものだったと感じたのでしよう。一方、明治二年時点で、圭介は南柯紀行を「大義日記」と名付けていました。圭介は自分と仲間や部下達の行動は、単なる反乱ではなくあくまで義に基づいたものだという想いが強かつたでしよう。それが儚く虚しい想いになるまでの心の変遷が、題名から感じられます。

ストップ！受動喫煙 ～5月30日は世界禁煙デーです～



喫煙は、吸っている本人の健康にとって良くないのはもちろんですが、周りの人の健康にも悪影響を及ぼします。

■長期的に受動喫煙をしていると…

長期的に受動喫煙をすると、心筋梗塞や狭心症で死亡する危険性が高くなるのが、報告されています。他にも脳卒中や喘息などのさまざまな病気を発症する危険性が高くなります。

<長期的な受動喫煙による影響>

- ・肺がん
- ・副鼻腔がん
- ・子宮頸がん
- ・気管支喘息の悪化
- ・呼吸機能の低下 など

■妊婦・新生児への影響

妊婦やお腹の中の赤ちゃんにも大きな影響があります。妊婦が受動喫煙にさらされると、流産や早産の危険性が高くなります。

<妊婦・新生児への影響>

- ・早産、流産
- ・乳幼児突然死症候群
- ・新生児の低体重 など

■子どもへの影響

発達途中の子どもも、受動喫煙によって深刻な影響を受ける可能性があります。鼻や耳、のどが影響を受けやすく、中耳炎、気管支喘息、肺機能の低下などが起こります。

また、脳の働きにもさまざまな影響を及ぼし、家庭などで受動喫煙をしている子どもは言葉の発達が遅れたり、注意力が散漫だったりする傾向が報告されています。

<子どもへの影響>

- ・中耳炎
- ・気管支喘息
- ・言語能力の低下
- ・落ち着きのなさ
- ・身体発育の低下 など

タバコを吸っているあなたは、自身の健康と周りの大切な人の健康のために、今一度喫煙マナーや禁煙を考えてみてください。

また、子どもはタバコが有害であることが分からず、親が喫煙者の場合は、自分の意志でタバコの煙を避けることができません。周りにいる大人が守ってあげることが必要です。

問保健センター ☎52-2188

新着 図書案内



『春雷』

葉室麟

『恋づくし 宇野千代伝』

工藤美代子

『神様が降りてくる』

白川道

『大奥の座敷童子』

堀川アサコ

『槐』（エンジュ）

月村了衛

『避難所』

垣谷美雨

『手のひらの幻獣』

三崎亜記

『虹』

周防柳

『村上春樹を読む午後』

湯川豊

『ハレエの世界へようこそ！』

L・マイルズ

『錯視芸術図鑑』

B・ハニーカット

『愛犬の介護ガイドBOOK』

小林豊和

『魔法の豆腐クリームレシピ』

井出杏海

『姫路城 平成の大修理』

神戸新聞総合出版センター

『解放老人』

野村進

『サイエンス異人伝』

荒俣宏

『ケアのカリスマたち』

上野千鶴子

『知日なぜ中国人は、日本が好きなのか！』

毛丹青

『自分でつくれる200年家系図』

橋本雅幸

『親鸞聖人を学ぶ』

伊藤健太郎



役場各課への
お電話は
直通番号を
ご利用ください

エイドちゃんの 情報STATION ステーション

役場各課・関係機関
直通電話 (市外局番0791)

議会事務局	☎52-3512
企画政策課	☎52-1112
総務課 (代表)	☎52-1111
税務課	☎52-1113
住民課	☎52-1115
・にしはりま環境事務組合	☎0790-79-8550
健康福祉課	☎52-1114
・障害者支援センター	☎57-2233
・訪問看護ステーション	☎52-2400
・子育て学習センター	☎52-6181
・保健センター	☎52-2188
・国保介護支援室	☎52-1152
・地域包括支援センター	☎52-1152
産業振興課	☎52-1116
・観光案内所	☎52-6959
農業委員会	☎52-1116
建設課	☎52-1117
上下水道課 [與井380番地]	
・上水道係	☎52-0097
・下水道係	☎52-1119
会計課	☎52-1120
[教育委員会]	
教育総務課	☎52-2911
・生涯学習支援センター	☎52-1125
・つばき会館	☎52-1125
・郷土資料館	☎52-3737
・スポーツセンター	☎52-4433
・学校給食センター	☎57-3633
教育推進課	☎52-2912
・青少年育成センター	☎52-5500
社会福祉協議会	☎52-2910

ハローワーク移動雇用相談

「ハローワークあいおい」より専門の相談員を招いて、移動雇用相談を実施します。就職相談を希望する方は、ぜひお越しください。(事前予約が必要)

日時 6月17日(水) 13時30分

場所 役場第2庁舎 小会議室

内容 就職の情報提供、紹介など

定員 5人

問 産業振興課 商工観光係

☎52・1116

5月は消費者月間

最近、金融詐欺など消費者に関する問題が多発しています。特に多い事例として、高齢者を狙ったリフォーム詐欺や電話勧誘、送り

付け商法の被害が後を絶ちません。このような消費者問題の再発・

拡大を防止するためにも、今一度気を引き締め直し、少しでも怪しいと思った場合は、周りの人に相談し、即決しないよう心掛けましょう。もしも被害に遭った場合は、1人で悩まず、左記までご相談ください。

問 消費生活相談窓口(住民課内)

☎52・1115

6月1日～7日は、水道週間

6月1日(月)～7日(日)は、水道週間です。この週間は、水道への理解と関心を高め、公衆衛生の向上と生活環境の改善を図るとともに、水道事業のさらなる発展につな

げることを目的に、毎年実施されていきます。限りある貴重な資源を大切に使いましょう。

問 上下水道課 上水道係

☎52・0097

大人の食育講座 (いずみ会リーダー養成講座) 受講生募集

「自分流の健康づくりを見つけたい」「仲間づくりをしたい」という方にオススメ! 「食」を中心とした健康づくりを楽しく学ぶ講座です。詳しい日程などは、お問い合わせください。

期間 6月11日(木)～12月3日(木)

※各月2回程度、主に木曜日10時～
内容 食生活や健康に関する講義と料理(全13回)

受講料 無料(テキスト代・材料費など実費負担はあり)

対象者 上郡町・相生市・赤穂市在住の方

場所 相生市総合福祉会館

申込期限 5月29日(金)

問 赤穂健康福祉事務所

☎43・2934

期間限定! ケーブルテレビ 加入促進キャンペーン

町ケーブルテレビの自主放送では、地域の話題、保育所、幼稚園、学校行事や議会中継、さらに災害時の緊急情報、くらしに役立つデータ放送などの提供を行なっています。ぜひこの機会にご加入ください。

テレビサービス利用料の減免基準などは、町ホームページまたは左記までお問い合わせください。

キャンペーン内容

・利用者分担金 3万円が1万円
・工事分担金 7万5千6百円が3万6千円

※対象条件があります。

キャンペーン期間

実施中～6月30日(火)

問 総務課 広報情報係

☎52・1111

防火管理者資格取得講習会(甲種新規)

日時

7月2日(木)・3日(金)の2日間
10時～16時

講習場所 赤穂市防災センター

募集定員 50人

申込受付期間

6月8日(月)～19日(金)

※定員になりしだい、締め切ります。

受講申込書配布・受付

① 消防本部予防課予防係

② 上郡消防署庶務予防係

③ 新都市分署庶務予防係

申込に必要なもの

① 受講申込書

② 写真1枚(上三分身像 縦3cm、横2.4cm)

※無背景のもの(ポラロイド写真は不可)

③ 講習テキスト料 4,550円

問上郡消防署 庶務予防係

☎52・5119

国家公務員採用一般職試験(高卒者試験)

試験区分 事務、技術、農業など

受験資格

① 平成27年4月1日において高校を卒業した日の翌日から起算して2年を経過していない者および平成28年3月までに高校卒業見込みの者

② 人事院が①に掲げる者に準ずると認める者

申込受付期間

インターネット…6月22日(月)～7月1日(水)

郵送または持参…6月22日(月)～6月24日(水)

第1次試験日 9月6日(日)

試験地 神戸市、大阪市など

受験案内は左記ホームページをご覧ください。

<http://www.jinji.go.jp/saiyo/saiyo.htm>

問 人事院近畿事務局

☎06・4796・2191

行政相談委員に再任



山本 祥司さん
4月1日就任

臨時休館のお知らせ

6月23日(火)～27日(土)

蔵書点検・整理のため
ご迷惑をおかけしますが、
よろしくお祈りします。

上郡町立図書館

平成27年度 本因坊・王将杯争奪囲碁将棋大会 結果



4月18日(土)、上郡公民館で本因坊・王将杯争奪囲碁将棋大会が行われ、35人の出場者によって熱戦が繰り広げられました。

結果は次のとおりです。

(敬称略)

	本因坊杯争奪囲碁の部		王将杯争奪将棋の部
	A級(初段以上の部)	B級(1級以下の部)	
優勝	中山 栄治(初段)	苗倉 充夫(1級)	河野 哲(五段)
準優勝	加藤 武雄(五段)	小林 信行(1級)	藤井 瑞穂(四段)
第3位	長安 浩明(六段)	小林 一代(1級)	天川 隆典(四段)

問上郡公民館 ☎52-4411

広報かみごおり・町ホームページ・データ放送 有料広告 募集中!!

上郡町では、広報かみごおりや町ホームページ、データ放送への有料広告を募集しています。

多くの人の目に留まるこれらのスペースを、会社やお店のPRにぜひご活用ください!!

詳しくは、町ホームページや下記までお問い合わせください。



問申 総務課 広報情報係 ☎52-1111

先月号の訂正

先月号(本紙4月号)19ページ「職員の人事異動」で、職名に一部誤りがありましたので、下記のとおり訂正いたします。

[副課長級]

健康福祉課 国保介護支援室副室長(兼)

国民年金係長 → 国保年金係長



番組ガイド

平成27年6月1日～平成27年6月28日

放送時間	昼	12:00～
	夕	17:00～
	夜	20:00～
	深夜	23:00～
	翌朝	7:00～

6/1 (月)	2 (火)	3 (水)	4 (木)	5 (金)	6 (土)	7 (日)
番組リクエストコーナー		第7回 圭介まつり (5/4)		週刊GoGoかみごおり 最新のニュース・話題 俳句・短歌、耳より情報、間違いさがし etc		
8 (月)	9 (火)	10 (水)	11 (木)	12 (金)	13 (土)	14 (日)
番組リクエストコーナー		第20回 山野里ふれあいまつり (5/17)		週刊GoGoかみごおり 最新のニュース・話題 俳句・短歌、耳より情報、間違いさがし etc		
15 (月)	16 (火)	17 (水)	18 (木)	19 (金)	20 (土)	21 (日)
サイエンスチャンネル 偉人たちの夢 (ソーニャ・コワレフスカヤ)		上郡町合併60周年 記念式典 (5/31)		週刊GoGoかみごおり 最新のニュース・話題 俳句・短歌、耳より情報、間違いさがし etc		
22 (月)	23 (火)	24 (水)	25 (木)	26 (金)	27 (土)	28 (日)
山野里小学校運動会 (6/7)		上郡小学校運動会 (6/7)		月刊GoGoかみごおり 今月放送したニュース・話題の総集編 俳句・短歌、耳より情報、間違いさがし etc		

※都合により、放送時間・番組内容を変更する場合があります。ご了承ください。

※6月2日(火)から議会中継のため、会期中は12時からの番組の放送を休止する場合があります。

★6月30日(火)まで、ケーブルテレビ加入促進キャンペーンを実施します。詳しくは総務課広報情報係(☎52-1111)までお問い合わせください。

えんしんネット 放送編成表	放送開始時間	番組内容	放送開始時間	番組内容	各時間とも、番組終了後、文字放送やサイエンスチャンネルなどを放送します。
	12:00	自主制作・提供番組	22:00	西はりま・サイエンスチャンネル	
	15:00	西はりま・サイエンスチャンネル	23:00	自主制作・提供番組	
	16:00	健康体操・お天気カメラ・天気	6:00	健康体操・お天気カメラ・天気	
	17:00	自主制作・提供番組	7:00	自主制作・提供番組	
	19:00	こんにちは県警です・ひょうごワイワイ・サイエンスチャンネル	10:00	こんにちは県警です・ひょうごワイワイ・サイエンスチャンネル	
	20:00	自主制作・提供番組	11:00	健康体操・お天気カメラ・天気	

保健カレンダー



月日	内容	時間
5月 20日(水)	4・10ヵ月児健診	12時30分～
6月	9日(火)	赤ちゃんサロン 9時30分～
	17日(水)	3歳児健診 12時30分～

休日当番医



月日	医療機関	電話番号
5月	17日(日)	三浦医院 ☎52-0045
	24日(日)	河原クリニック ☎57-2167
	31日(日)	半田産婦人科医院 ☎52-1000
6月	7日(日)	苔縄医院 ☎52-5611
	14日(日)	河原クリニック ☎57-2167
	21日(日)	黒田内科クリニック ☎52-0235

くらしの相談窓口

内 容	開催日	時 間	お問い合わせ (場所)
人権相談	6月1日(月)	13:00~16:00	総務課 ☎52-1111 (役場4階402会議室)
行政相談	6月17日(水)	10:00~12:00	総務課 ☎52-1111 (役場3階301会議室)
家庭児童相談	6月3日(水)	9:00~15:00	健康福祉課 ☎52-1114 (役場2階対話室)
農地相談	5月22日(金)	9:00~12:00	農業委員会 ☎52-1116 (役場2階農業委員会会長室)
エイズ・肝炎相談 (予約制)	5月19日(火)	13:20~	赤穂健康福祉事務所 ☎43-2321
	6月2日(火)		
	6月16日(火)		
栄養相談 (予約制)	6月12日(金)	9:30~11:30	
法律相談 (予約制・前日締切)	5月19日(火)	13:20~16:00	社会福祉協議会 ☎52-2910
	6月16日(火)		
心配ごと (なんでも) 相談	5月21日(木)	13:30~15:00	社会福祉協議会 ☎52-2910 ☎080-1936-1067 (相談日のみ)
	5月28日(木)		
	6月4日(木)		
	6月11日(木)		
	6月18日(木)		
	6月25日(木)		
教育相談 (カウンセリング)	毎週月曜 ※祝日を除く	9:00~17:00	青少年育成センター ☎52-5500

●人口のうごき●

- 世帯数 6,487世帯 (+7)
- 人 口 16,009人 (-27)
- 男性 7,770人 女性 8,239人

出生 8人	転入 51人
死亡 18人	転出 68人

4月末現在
()は前月比
4月届出分

円心ウォーク 百万歩運動登録者数 245人

円心ウォーク百万歩運動を健康づくりの習慣に!

【4月の百万歩達成者】 (4月末現在)

津下 良子さん (高田台1丁目)	金谷 定女さん (梨ヶ原)
本田 恒子さん (赤松)	上山 茂さん (桜ヶ丘)
忠政 清子さん (川原)	深澤 正さん (奥)
中司 極子さん (高田台3丁目)	山多 道代さん (竹万南)
妹尾 福美さん (段町)	末政 浩さん (興井)
西川 周一さん (宮ヶ丘)	

(達成申出順)

編集後記

こいのぼりが青空を悠々と泳ぐ5月。山々の新緑が清々しく、天候も過ごしやすい日がだんだんと増えてきましたね。

今月の表紙は、4月12日に行われた高嶺神社のお田植祭の写真です。このお田植祭は、毎年4月の第2日曜日に行われ、お田植祭の後に行われる穂揃祭とともに、町指定の無形民俗文化財になっています。

子どもたちが田男や早乙女に扮し、鍬で耕す仕草をしたり、田植えをまねて仮苗を並べたり、昔ながらの田植えを模した神事をを行い、今年の豊作を願います。

私の家でもお米を作っているのですが、一生懸命お田植えの儀を行ってくれた可愛い田男や早乙女のおかげで、今年も美味しいお米が採れそうな気がします。☺

おくやみ

「4月届出分」

氏名 (敬称略)	年 齢	自治会
武田よしゑ	91	楠
木村 保	83	梨ヶ原
武田 正喜	88	楠
杉本 正治	74	広根
中山 義孝	80	船坂
江見 英教	77	国光
沖 良幸	67	駅西
河野 倫三	82	河野原
森中 久雄	90	野桑
松本 實	92	船坂

※外字は、常用漢字で表記していただきます。
同意を得ている方々のみ掲載します。

円心くんの クローズアップ

THE かみごおり



くらしに役立つデータ放送 活用されていますか？

3月25日より、
ケーブルテレビ
上郡チャンネル(え
んしんネット)で、
「上郡町データ
放送」が始まり
ました。



■上郡町データ放送で利用できる便利な情報

- ごみ収集カレンダー
- 休日当番医
- 天気予報
- 雨量
- 河川監視カメラ など

データ放送をご覧になるには、下記の手順で操作して、見たい情報を選んでください。

<テレビリモコン操作例>

①④(データ) ボタン

11チャンネルを選び、④ボタンを押すと、
トップ画面が表示されます。



② リモコン操作で、 見たい情報を選択

矢印ボタンで見たいメニューにカーソルを合わせ、**決定** ボタンを押してください。

問 総務課 広報情報係 ☎52-1111

今月のオススメ情報



もう食べた？

モロヘイヤをふんだんに 使用した特産品

モロレーヌ

NPO法人「ほっと・みのり」が開発した、上郡町の新しい特産品モロレーヌ。

町特産品のモロヘイヤを乾燥・粉砕して生地に練り込み、焼き上げたマドレーヌです。

ふっくら・しっとりとしていて、モロヘイヤの風味が優しく口の中に広がるプレーン味や、旬の野菜・果物などを練り込み、季節ごとの風味をそのままに味わえる季節限定商品など、ご家庭用にはもちろん、お土産にもピッタリです！！



●豊富な味のラインナップ

常時販売：プレーン・かぼちゃ・サツマイモ

季節限定：ゆず・いちご(6月まで発売予定)

トマト(6月から発売予定)、栗(秋発売予定)、桜(来春発売予定) など

●2個入り200円(バラ売りで1個100円でも販売)

●購入場所

上郡町観光案内所、旬彩蔵上郡、ピュアランド山の里



事前予約(約30個まで)は、
4~5日前までに下記へ！！

問 ほっと・みのり ☎52-2055

わがまち 自慢



お父さん(小寺健吾さん)から一言
**元気に仲良く
大きくなあれ！！**

募集中

わんぱくかみごおりっ子が、パワーアップ！
可愛いお子さんやペットの紹介、
大好きなおじいちゃん、おばあちゃんなどへ
メッセージを届けてみませんか？

詳しくは、総務課 広報情報係(☎52-1111)まで



ゆきと
倅叶くん(2歳)

ゆめ
佑芽ちゃん(5歳)

船坂