

KAMIGORI さわやかに歴史と未来の出逢うまち

広報 かみごおり

シャボン玉
屋根までとばそ♪

6 June
2014
No.535

主な内容

P2-3

こころをひとつに復興へ ～宮城県山元町から～

P4-5

土砂災害防止月間

P28

エイトちゃんの情報ステーション

5月22日、梨ヶ原保育所での一場面。この子どもたちは、保育所の畑に生っているイチゴを摘んで食べた後、グラウンドでシャボン玉を吹いて作ったり、飛んでいくシャボン玉を追いかけて元気いっぱい遊んでいました。



復興レポート Part 1

こころをひとつに復興へ ～宮城県山元町から～

上郡町職員である安西和久さんが宮城県山元町へ災害復興支援のため、この一年間派遣されています。安西さんからレポートが届いたので、皆さんにお届けします。

山元町ってどんなところ？



山元町（やまもとちょう）は宮城県の東南端の太平洋沿岸に位置している町です。面積は、約65平方キロメートルで、人口は約1万3千人の上郡町より少し小さな町です。主な特産品には仙台イチゴ、山元リンゴ、山元ホッキ貝などがありません。

3年前に山元町を襲った高さ12メートルの巨大津波は、2,300棟を超える家屋と635名の尊い命を奪いました。

今、山元町では、住民・企業・行政が一致団結し、一日も早い復興に向けて頑張っています。

上の写真は、大津波に耐えたケヤキの木です。山元町で復興への

シンボルとなっていて、全国の皆さんから届いた応援メッセージが、木に結ばれています。

山元町での仕事は？

教育委員会学務課に所属しています。そこでは、町内の小中学校の施設管理や、津波で壊滅的なダメージを受け、取り壊されてしまった小学校の建設に携わる仕事をしています。

新築復旧という形で建設を予定しているため、すべてがゼロからのスタートで、関係機関との協議もスムーズに運ばないなど、苦労する面もありますが、山元町の将来を担う子どもたちが集う学校のあるべき姿を常にイメージし、大きなやりがいを感じながら業務に取り組んでいます。

山元町で勤務して感じたこと

山元町役場に勤務して2ヵ月あまりが過ぎました。職員の皆さんを始め、住民の方々にも優しく声をかけていただき、職場はとてもアットホームな雰囲気です。充実した日々を送っています。

思い返せば、山元町役場へ赴任する前は、本当に自分に何が出来るんだろうか？未曾有の大災害を経験したこの町で、職員としてど

山元 DAYS



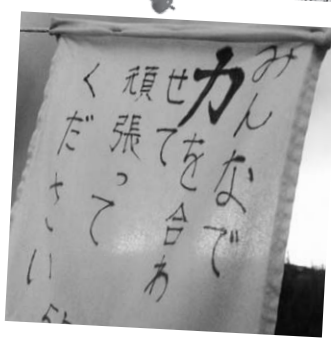
復興の槌音が響き始めました！



全国の皆さんから届いた
応援メッセージ



90人全員の命を守った
旧中浜小学校



言の葉のちから



復旧進む磯浜漁港
山元ホッキ貝の再生へ！

う振る舞うべきなんだろうかと
いったような不安を抱えたままス
タートしましたが、周りの皆さん
には本当に細かいところまで配慮
をいただき、心から感謝していま
す。同時に自分がこの地で本気で
取り組まなければいけないことが
はつきりと見えてきました。

山元町役場内で住民の方々と職
員に会うと、必ず大きな声であ
いさつを交わします。また、毎朝職
員全員で庁舎の清掃を行い、全体
ミーティングを行ったのち、一日
の業務がスタートします。

またこの山元町でお世話になる
ようになってから、多くの方から震
災当時の話をお聞きする機会があ
ります。お話を聞く度に考えさせ
られることが多く、人間の持つてい
る底力に驚愕するとともに、いつも
頭の下がる思いでいっぱいです。

山元町の方々との会話の中で、
よく登場する二つのフレーズがあ
ります。

「本当に遠いところから支援に來
てくれて、ありがとう。」

「私たちが生きているうちは、も
うあれ（震災）以上の経験をす
ることはありません。だからも
う怖いことなんて何もないんで
すよ。あとはもう人生楽しむだ
けです。」

皆さんに共通していえること
は、「この町は本当に被災したんで
すか？」と聞きたくなるくらい、
山元町の皆さんはとても明るく前
向きです。そして何より、人を思
いやる精神を持った人間味溢れる
方がとても多いので、私自身も皆
さんの人格に大きく感銘を受け、
驚いています。儀礼と絆を重んじ
る東北特有の土地柄もあるのかも
しれませんが、やはり壮絶な経験
をされ、今まさに困難を乗り越え
ようとする人々の強さゆえの優し
さ、懐の深さを強く感じていま
す。支援に行っている私の方が、
逆に元氣や勇氣をいただいている
のかもしれない。

また、山元町役場には全国の自
治体や企業から百名を超える派遣
職員が集まっています。彼らもま
た復興に対する思いは強く、一言
でいうと「アツい」方が多く、と
にかくマンパワーのすごさと人間
の持つ底力を肌で感じています。
私も周りの方々に対する感謝の気
持ちは常に忘れることなく、突っ
走っていきたいと思います。

山元町は元氣です!!



山元町へ派遣されている
安西さん

土砂災害防止月間

6月は土砂災害防止月間

豊かなむらを災害から守る月間

今月は、土砂災害から身を守るための強化月間です。

この季節は、梅雨の長雨により、土砂災害が発生しやすくなります。

日本は、急峻な山地や谷地、崖地が多く、地震や火山活動も活発なことに加え、台風や豪雨に見舞われやすい気象条件であるため、土砂災害が発生しやすい環境です。平均で毎年約1,000件の土砂災害が発生し、大きな被害を受けています。

土砂災害は発生までの時間や確実性がはっきりしないので避難の判断が難しく、非常に大きい破壊力を持っています。そのため自然災害による死者・行方不明者の中の、約4割が土砂災害によるものとなっています。

土砂災害に限らず、被害を防ぐためには、普段から危険箇所や避難場所について家族や地域ぐるみで十分話し合い、実際に自分の目で確認しておくことが大切です。

【話し合いのポイント】

■住んでいる場所や建物の材質な

ど生活環境によって被害程度が異なります。災害の状況によって避難場所や避難経路も異なるため留意しましょう。

■近所に自力で避難することが困難な人がいる場合は、避難する手助けをしましょう。地域にそのような人が複数いる場合は、安否確認や避難支援など、手助けをする人も役割を分担しておきましょう。

■災害時は町職員や庁舎も被災する可能性があります。「自分の命は自分で守る」自覚を持ちましょう。

上郡町の危険箇所は？

兵庫県調査では、上郡町には345カ所の土砂災害警戒区域があることが確認されています。

局地的な豪雨や、長雨が続く場合などは、町からの避難情報や気象庁の観測情報に注意してください。また、前兆現象など周辺の変化にも気を付けましょう。

おかしいなと思ったら

土砂災害が起こる前には、前兆現象があるといわれています。次に紹

介しているような現象がみられたら、自主避難してください。

ただし、前兆現象がなくても土砂災害が起こることがあります。連続して雨が降り続いた場合は注意してください。

土砂災害の種類と前兆

■地すべり

ゆるい傾きの斜面で、地面が大きな塊のまま、下に向かってズルズルと動き出す現象です。広い範囲で起こるため、一度に大きな被害が発生します。

(前兆)

- ① 沢や井戸の水が濁る。
- ② 地面にひび割れができる。
- ③ 斜面から水がふき出す。
- ④ 家や擁壁に亀裂が入る。

■がけ崩れ

雨や地震などの影響によって、土の抵抗力が弱まり、急激に斜面が崩れ落ちる現象です。突然崩れ落ちるため、ひとたび人家を襲うと逃げ遅れる場合が多くなる災害です。

(前兆)

- ① がけに割れ目が見える。

自主避難の目安雨量

- ① 連続雨量が100ミリかつ時間雨量が30ミリを超えたとき
- ② 連続雨量が150ミリかつ時間雨量が20ミリを超えたとき
- ③ 連続雨量が200ミリかつ時間雨量が10ミリを超えたとき

- ④ がけから水がふき出している。
- ⑤ がけから小石がパラパラと落ちてくる。
- ⑥ がけから木の根などの切れる音がする。

■土石流

土砂や岩石などが、長雨や集中豪雨などによって水と一体となつて一気に下流へと押し流される現象です。20キロから40キロという速さで一瞬のうちに人家や田畑などを壊滅させます。

(前兆)

- ① 山鳴りがする。
- ② 急に川の水が濁り、流木が混じっている。
- ③ 雨が降り続けているのに川の水位が下がる。

ひょうご防災ネット

ひょうご防災ネットに登録すると、上郡町や兵庫県内各市町の気象警報などが携帯電話のメールで自動的に配信されます。また千種川の洪水予報や、上郡町からの避難情報なども通知されます。

■登録方法

- ① 携帯電話で左記のURLを入力、または、QRコードを読み取る。

<http://bosai.net/>

QRコード



- ② 画面に沿って入力を進める。入力方法がわからない場合は、

<http://bosai.net/regist/toroku/toroku.pdf>

を参照してください。

※防災ネットからのメールは、通常のメールと同じくパケット料金がかかります。

■住民課 消防防災係

☎079・11115

ため池の決壊を防ぐ

ため池が決壊すると、下流に大きな被害を及ぼします。次のことに注意し、管理・点検をしておきましょう。

- 気象に注意し、大雨が予想されるときは、水位を下げておく。
- ため池の管理組織を作り、パトロールのルールを定め、管理体制の充実を図る。
- 土のう、杭、縄など非常時の応急資材を準備しておく。
- 定期的に草刈を行い、漏水、破壊などの早期発見に努める。

■ 洪水吐は、堤体を守る重要な施設です。洪水吐に土のうや板などを置いて無理な貯水はしない。

■問産業振興課 土地改良係

☎072・11116



ため池のパトロールの様子

毎年6月は、環境基本法で「環境月間」として定められています。

この月間を通して環境問題への関心と理解を深め、日常生活や行動を見直しましょう。

園住民課 環境衛生係 ☎52-1115

■上郡エコサークルの取り組み

発足16年目の上郡エコサークルは、「地球温暖化防止」をテーマに、ゴーヤの苗の配布による「グリーンカーテン運動」の実施や、啓発活動を通して、環境問題に対する意識を高めてもらおうと様々な活動をしています。

5月9日に上郡エコサークルの皆さんが、環境月間に合わせて、町内の幼稚園や小学校、公民館などにゴーヤの苗200本を配布しました。これは、ゴーヤやアサガオ、ヘチマなどのツル性植物を建物にはわせることで、建物の温度上昇を抑制し、夏の消費電力を抑えるための「グリーンカーテン運動」という取り組みです。

上郡幼稚園・山野里幼稚園・高田幼稚園で



ゴーヤの苗を受け取った園児たち（上郡幼稚園）

は、直接苗を手渡し、園児たちは「ありがとう」「大切に育てます」などと大きな声でお礼を言っていました。

上郡エコサークルのメンバーは、兵庫県知事から委嘱を受けた「地球温暖化防止活動推進員」でもあります。現在推進員と協力して地球温暖化防止の啓発活動に取り組んでいただける方を募集しています。申し込みは住民課までご連絡ください。



上郡幼稚園でのゴーヤの苗の配布



高田幼稚園でのゴーヤの苗の配布



上郡エコサークルの皆さん

上郡町連合自治会ではNo! ポイ運動を実施しています “No! ポイで守ろう きれいな上郡”

各地域の自治会員が協力して、環境美化のために清掃活動を進んで行き、きれいな町づくりを目指しましょう。

また、不法投棄現場を目撃した場合は、速やかに車番や車の特徴などを警察に伝えてください。

住民の連携が美しい町を実現する第一歩です。

「捨てない上郡、捨てさせない上郡」を目指してがんばりましょう。



道路わきに投棄された生活ごみ

上郡町連合自治会

6月は

環境月間



■ 私たちの生活と関わる環境問題

私たちは、水や大気などの地球環境の恵みを受けて生活しています。しかし現在、地球温暖化やオゾン層の破壊、森林の減少など、様々な環境問題に直面しています。

このような環境問題の原因は、私たちの暮らしの中にも多く存在しています。

例えば、電気やガス、石油などのエネルギーをたくさん使用すると温暖化の原因となるCO2（二酸化炭素）の排出量を増大させてしまいます。また、モノを作ったり、壊したりするときには、CO2だけでなく有害物質も発生させてしまうなど、様々な事が環境を悪化させる原因となっています。こうした環境の悪化は、私たちの生活や健康、地球上の生命にも悪影響を及ぼしてしまいます。

■ 環境を守るために

私たちができること

地球環境をこれ以上悪化させないためには、私たちひとりひとりが、環境に配慮した暮らし方を実践することが大切です。

例えば、、、

- ・電気やガスなどの省エネを心がける
- ・マイバッグを持ってレジ袋の削減を行う
など

普段の生活を少し変えるだけでCO2の排出量を減らすことができます!!

普段の暮らしの中で、自分にできることからエコライフを始めましょう。



山野里幼稚園でのゴーヤの苗の配布



ゴーヤの苗を受け取った園児たち（山野里幼稚園）

ごみの分別もエコ活動のひとつ!! プラスチックごみの出し方

町で収集している容器・包装プラスチックに、製品プラスチックの混入が目立ちます。

わけ方・出し方を確認して、中身の見える袋で出してください。

製品プラスチック（バケツ、ポリタンク、洗面器、台所三角コーナーなど）は燃やすゴミで出してください。

※不明な点があれば、下記までご相談ください。

☎ 住民課 環境衛生係 ☎ 52-1115



容器・包装プラスチックに混入されている製品プラスチック

町有地を売却します

上郡町立鞍居診療所として使用していた施設を、今回、土地・建物を現状有姿にて、一括売却します。

今回の売却では、土地・建物の利活用方法を公募し提案していただく、「公募提案型」による売却を募集します。

応募を希望する場合は、次のとおり事前に登録を行っておく必要があります。

詳しい募集要領、様式は町のホームページからダウンロードしてください。



今回売却する旧鞍居診療所

物件概要

- ①施設名称 上郡町立鞍居診療所
- ②所在地 赤穂郡上郡町野桑446番3
- ③都市計画区域 都市計画区域外
- ④敷地面積 2,035.80㎡
- ⑤建築面積 310.82㎡ (医療施設部分)
- ⑥延床面積 286.42㎡ (医療施設部分)
- ⑦当初建築年 昭和55年3月 (昭和62年・平成13年に増改築)
- ⑧構造 鉄骨造・陸屋根・平屋建
- ⑨耐震基準 昭和56年以前の建物のため旧耐震基準建築物
- ⑩電気 関西電力
- ⑪ガス 個別プロパンガス
- ⑫給水 上郡町上水道
- ⑬排水 鞍居地区農業集落排水処理
- ⑭備考 車庫、自転車置場など44.75㎡の付属建物があります。
昭和55年建築時点での建物面積部分についてのみ家屋登記済
正面道路は、県道28号線に接しています。

所在地		地目 構造・種類	土地面積および 延べ床面積 (㎡)
土地	上郡町野桑字下木畑446番3	宅地	1,305.36
	〃 446番4	宅地	730.44
建物	〃 446番3	鉄骨造・平屋建	286.42
		その他付属建物	44.75
		計	331.17

※面積は登記簿上の面積

※隣接地との境界は、既存構造物

スケジュール

募集要領の配布
平成26年6月16日（月）～7月4日（金）

応募登録
平成26年7月7日（月）～11日（金）

現地説明会の開催
平成26年7月15日（火）10時～

質疑の受付
平成26年7月15日（火）～17日（木）

質疑の回答期限
平成26年7月23日（水）↗

買受価格書・提案書受付
平成26年7月28日（月）～8月8日（金）

買受者選定委員会
平成26年8月中旬（予定）

審査結果発表・価格書開封
平成26年8月下旬（予定）

売買契約締結・契約保証金納付
平成26年9月上旬（予定）

売買代金の納付
平成26年9月上旬（予定）

最低売却価格

20,358,000円

応募資格

- ① 応募申込は、個人および法人
- ② 売買代金が指定期日内に支払い可能である者
- ③ 実施要領および企画提案内容、売買契約書で定める条件を誠実に履行できる者
- ④ 破産、民事再生、会社更生その他それらに準ずる申立てを受けていない者または申請していない者

応募登録

応募を希望する場合は、次のとおり事前に登録してください。
なお、登録期間を過ぎたの申し込みは受付できません。

(1) 提出様式

上郡町立鞍居診療所

建物付公募提案型財産売り払い応募登録申込書（様式1）

(2) 受付期間

7月7日（月）～11日（金）

17時必着

(3) 提出方法

持参または郵送

(4) 提出先

上郡町企画政策課財政管理室管財係

審査方法

本町が設置する上郡町公共施設マネジメント検討委員会で、応募者がプレゼンテーションを実施し、企画提案書の内容について総合的に審査を行い、優良提案者を選定します。

優良提案者のうち、最低売却価格以上で、かつ、最高価格を提示した者を買受者とし、最高価格が同額であった場合は、くじ引きで決定とします。

問 企画政策課 財政管理室 管財係

☎ 020・11112



公表します

■町職員給与などの主な内容について公表します。
町職員の給与は条例や規則などに基づいて支給されています。

③幼稚園教育職

区分	平均年齢	平均給料月額	平均給与月額
上郡町	44.0 歳	310,740円	324,062円
兵庫県	42.7 歳	361,006円	414,795円
国	—	—	—
類似団体	41.5 歳	302,044円	323,362円

(注) 国家公務員欄のかつこ書きは、給与改定・臨時特例法による給与減額措置がないとした場合の値（減額前）です。

(2) 職員の初任給の状況（平成25年4月1日現在）

区分		上郡町	兵庫県	国
一般行政職	大学卒	170,478円	174,688円	163,987(172,200)円
	高校卒	143,055円	141,177円	133,418(140,100)円
技能労務職	高校卒	141,900円	137,562円	—
	中学卒	129,200円	—	—

(注) 国家公務員欄のかつこ書きは、給与改定・臨時特例法による給与減額措置がないとした場合の値（減額前）です。

●職員数の状況

(1) 部門別職員数の状況と主な増減理由

(各年4月1日現在)

部門	区分	職員数		対前年増減数	主な増減理由	
		平成24年	平成25年			
普通会計部門	一般行政部門	議会	3	3	0	
		総務	25	27	2	業務増
		税務	10	10	0	
		農林水産	14	12	△2	欠員不補充
		商工	4	3	△1	欠員不補充
		土木	16	14	△2	欠員不補充
		民生	27	28	1	業務増
		衛生	17	14	△3	欠員不補充および業務減
	計	116	111	△5	〈参考〉人口1万人当たり職員数 66.73人 (類似団体の人口1万人当たりの職員数 69.26人)	
	教育部門	35	35	0		
小計	151	146	△5	〈参考〉人口1万人当たり職員数 87.77人 (類似団体の人口1万人当たりの職員数 88.39人)		
公営企業等	病院	0	0	0		
	水道	5	6	1	欠員補充	
	下水道	6	5	△1	欠員不補充	
	その他	7	7	0		
	小計	18	18			
合計		169 [205]	164 [205]	△5 [0]	〈参考〉人口1万人当たり職員数 98.59人	

(注) 1 職員数は一般職に属する職員数です。

2 [] 内は、条例定数の合計です。

(2) 年齢別職員構成の状況（平成25年4月1日現在）

区分	20歳未満	20歳 23歳	24歳 27歳	28歳 31歳	32歳 35歳	36歳 39歳	40歳 43歳	44歳 47歳	48歳 51歳	52歳 55歳	56歳 59歳	計
職員数	0人	8人	18人	16人	14人	31人	23人	16人	17人	14人	7人	164人

上郡町職員の「給与」を

● 総括

(1) 人件費の状況（普通会計決算）

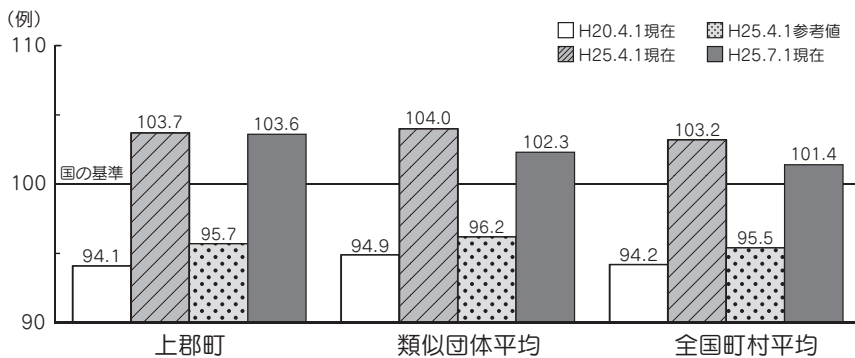
区分	住民基本台帳人口 (平成23年度末)	歳出額 (A)	実質収支	人件費 (B)	人件費率 B/A	(参考)平成22年度 の人件費率
24年度	16,634人	7,208,204千円	76,736千円	1,301,449千円	18.1%	18.9%

(2) 職員給与費の状況（普通会計決算）

区分	職員数 (A)	給与費				一人当たり 給与費B/A	(参考) 類似団体平均 一人当たり給与費
		給料	職員手当	期末・勤勉手当	計 (B)		
24年度	151人	550,119千円	73,977千円	192,798千円	816,894千円	5,410千円	5,612千円

- (注) 1 職員手当には退職手当を含みません。
2 職員数は、24年4月1日現在の給与実態調査による人数です。

(3) ラスパイレス指数の状況



- (注) 1 ラスパイレス指数とは、国家公務員の給料水準を100とした場合の地方公務員の給料水準を示す指数です。
2 類似団体平均とは人口規模、産業構造が類似している団体のラスパイレス指数を単純平均したものです。
3 「参考値」は、国家公務員の時限的な(2年間)給与改定・臨時特例法による給与減額措置が無いとした場合の値です。

● 職員の平均給与月額・初任給与の状況

(1) 職員の平均年齢、平均給料月額および平均給与月額の状況（平成25年4月1日現在）

① 一般行政職

区分	平均年齢	平均給料月額	平均給与月額	平均給与月額 (国ベース)
上郡町	39.4歳	298,587円	344,659円	325,831円
兵庫県	44.2歳	338,368円	435,954円	386,748円
国	43.1歳	307,220(332,446)円	—	376,257(405,463)円
類似団体	42.5歳	316,601円	361,874円	342,511円

(注) 国家公務員欄のかつこ書きは、給与改定・臨時特例法による給与減額措置がないとした場合の値(減額前)です。

② 技能労務職

区分	公務員					民間		参考 A/B	
	平均年齢	職員数	平均給料月額	平均給与月額 (A)	平均給与月額 (国ベース)	対応する民間 の類似職種	平均年齢		平均給与月額 (B)
上郡町	47.4歳	5人	312,500円	347,806円	329,300円	—	—	—	
うち清掃職員	46.3歳	4人	310,975円	353,657円	331,975円	廃棄物処理作業員	44.6歳	290,600円	1.22
その他	51.8歳	1人	318,600円	324,400円	318,600円	その他	42.4歳	276,800円	1.17
兵庫県	52.1歳	623人	332,135円	399,381円	364,202円	—	—	—	
国	49.9歳	3,272人	272,119円 (286,850)	—	309,534円 (325,400)	—	—	—	
類似団体	48.8歳	12人	288,301円	310,962円	299,756円	—	—	—	

(注) 上郡町の数値は、平成25年度給与実態調査によります。

民間データは、賃金構造基本統計調査において公表されているデータを使用しています。

技能労務職の職種と民間の職種などの比較にあたり、年齢、業務内容、雇用形態などの点において完全に一致しているものではありません。

国家公務員欄のかつこ書きは、給与改定特例法による措置がないとした場合の値(減額前)です。

税務課からの お知らせ

■平成26年度の町民税・県民税 (個人住民税)の主な改正点

1. 町民税・県民税の均等割額を増額

平成26年度より平成35年度までの10年間で、町民税・県民税の均等割の標準税率に1,000円(町民税500円、県民税500円)が加算されます。(表1参照)

この増額は、「東日本大震災からの復興に関し地方公共団体が実施する防災のための施策に必要な財源の確保に係る地方税の臨時特例に関する法律」の施行によるものです。

この増額は、避難所など、防災拠点や防災設備の整備などの防災、減災事業を実施するための財源に充てられます。

上郡町では、町民の皆さんが豊かで健康な暮らしができるよう、広い範囲にわたりいろいろな仕事をしています。皆さんが納める町税は、教育・福祉・生活環境・道路整備など、公共サービスの提供や安全で快適なまちづくりを進めるための貴重な財源となっています。

表1 町民税・県民税の均等割額の変更表

	改正前 (～平成25年度)	改正後 (平成26年度～平成35年度)	
	現行 (年額)	増額分 (年額)	増額後 (年額)
町民税の 均等割額	3,000円	500円	3,500円
県民税の 均等割額	1,800円	500円	2,300円
均等割額 合計	4,800円	1,000円	5,800円

2. 年金所得者の寡婦、 寡夫控除の申告方法

平成25年分から、年金保険者に提出する扶養親族等申告書「寡婦(寡夫)」欄に記載することで寡婦(寡夫)控除を申告している場合、改めて住民税の申告をする必要がなくなりました。

ただし、扶養親族等申告書の未提出や「寡婦(寡夫)」欄に記載がない場合は、寡婦(寡夫)控除は適用されないため、確定申告や住民税の申告が必要です。

3. 給与所得控除額の上限の設定

平成25年分の給与等の収入金額が1,500万円を超える場合、給与所得控除額に245万円の上限が設けられました。

表2 ふるさと寄附金税額控除の特例控除額 計算方法の変更表

	【改正前】 ～平成25年度	【改正後】 平成26年度～平成50年度まで
町民税	(ふるさと寄附金-2,000円) × (90%-所得税の限界税率) ×60%	(ふるさと寄附金-2,000円) × (90%-所得税の限界税率×1.021) ×60%
県民税	(ふるさと寄附金-2,000円) × (90%-所得税の限界税率) ×40%	(ふるさと寄附金-2,000円) × (90%-所得税の限界税率×1.021) ×40%

※所得税の限界税率とは、所得税の税額計算の際に適用された税率のことです。

上郡町では「ふるさとづくり応援寄附」としてふるさと納税に取り組んでいます。
(17ページ参照)

4. ふるさと寄附金の寄附金税額控除
ふるさと寄附金などの町民税・県民税の寄附金税額控除額は、基本控除額と特例控除額の合計額です。今回、復興特別所得税の創設によって、特例控除額の計算方法が変わります。(表2参照)

この改正により、町民税・県民税での税額控除額は減少しますが、所得税および復興特別所得税での軽減額は増加するため、町民税・県民税と所得税および復興特別所得税合計の軽減額は従前と変わりません。

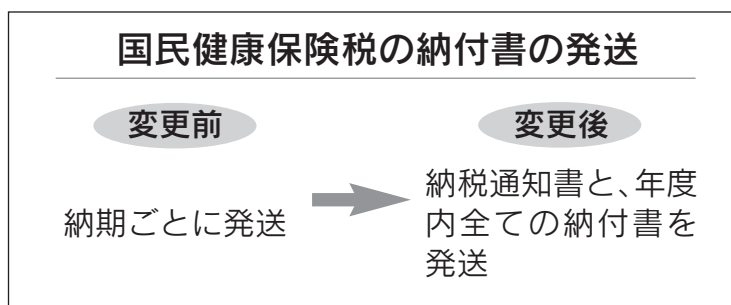
■平成26年度 町民税・県民税
(個人住民税)の納税通知書を発送

町民税・県民税は、その方の昨年(平成25年中)の所得などから計算しています。普通徴収や公的年金からの特別徴収の納税通知書を6月中旬に発送します。また、給与からの特別徴収(給与天引き)の納税通知書は5月中旬に事業所へ発送済みです。

■国民健康保険税の通知書、納付書が変わります!

税システムの入れ替えにより、今年度から国民健康保険税の納税通知書、納付書の様式が変更になります。また、納付書の発送方法が下記のように変わります。

納期ごとに納付する方は、納付書をそれぞれの納期まで大切に保管し、期限内に納付してください。



国民健康保険税 納税通知書の発送は、
7月中旬

国税務課 町民税係

☎02-11113



国民年金 こんな時は お届けを



国民年金は、日本に住所がある20歳以上60歳未満の方すべてが加入する制度です。国民年金の加入者のことを「被保険者」といい、3つの種別があります。

加入する人	種別	保険料の納め方
自営業・学生・無職の方など	第1号被保険者	納付書・口座振替・クレジットカード
会社員・公務員など	第2号被保険者	厚生年金など保険料を給与からの天引き ※それとは別に国民年金の保険料を納める必要はありません。
会社員・公務員に扶養されている配偶者	第3号被保険者	自分で保険料を納める必要はありません ※配偶者の勤務先に、第3号被保険者であることを届け出ている場合

■ 次のような場合は、手続きが必要です。

- ① 結婚して名字が変わった
- ② 住所が変わった（他市区町村から上郡町に転入したとき）
- ③ 種別が変更になった（下の例のようなときに種別が変更になります）

■ 第1号被保険者に変更になったときは・・・
次の必要書類を持って、手続きをしてください。

- ① 年金手帳
- ② 認印

※退職した場合は、退職したことがわかる証明書（健康保険・厚生年金保険資格喪失証明書、離職票など）

■ 手続き

健康福祉課 国保介護支援室 国保年金係

■ 国姫路年金事務所

健康福祉課 国保介護支援室 国保年金係
079・224・0385

079・1152

加入種別が変更になる例

変更前	事例	変更後の被保険者の種別	届け出先
自営業・学生 無職の方など (第1号被保険者)	会社員・公務員になった	第2号被保険者	新しい勤務先
	会社員・公務員と結婚し、扶養されるようになった	第3号被保険者	配偶者の勤務先
会社員・公務員など (第2号被保険者)	退職した	第1号被保険者	役場
	退職し、すぐに再就職した	第2号被保険者	新しい勤務先
	会社員・公務員と結婚し、扶養されるようになった	第3号被保険者	配偶者の勤務先
会社員・公務員に 扶養されている配偶者 (第3号被保険者)	年収が130万円以上になるなどして扶養から外れた	第1号被保険者	役場
	配偶者が退職して自営業など（第1号被保険者）になった	第1号被保険者	役場
	会社員・公務員になった	第2号被保険者	新しい勤務先

福祉医療費助成制度のお知らせ

■平成26年度福祉医療費助成制度をお知らせします。

福祉医療費助成制度	受給対象者
老人医療	65歳(65歳の誕生月の初日)～70歳(70歳に到達する月の末日) ※後期高齢者医療制度加入者を除く
重度障害者医療	身体障害者手帳1,2級、療育手帳A判定、精神障害者保健福祉手帳1級の適用を受けている ※後期高齢者医療制度加入者を除く
高齢重度障害者医療	①後期高齢者医療制度に加入している ②身体障害者手帳1,2級、療育手帳A判定、精神障害者保健福祉手帳1級の適用を受けている
乳幼児等医療	0歳～小学3年生
母子家庭等医療	母子、父子家庭の18歳未満の児童(高校等在学中の場合は、20歳まで)と母および父、遺児
こども医療	小学4年生～中学3年生

※制度それぞれには所得条件があります。

詳しい対象条件や制度内容は、下記までお問い合わせください。
新たに福祉医療の受給者に該当したときは、受給者証の交付申請が必要です。
☆保険証と印鑑を持参して、健康福祉課 国保介護支援室 国保年金係で手続き
をしてください。

7月1日から受給者証が新しくなります。

引き続き該当し、保険加入確認回答書を提出した方は、6月下旬に受給者証をご自宅に郵送します。(上郡町国保および後期高齢者医療制度に加入している方は、役場で確認できるので回答書の提出は必要ありません。)

なお、本年度所得制限により該当しなくなった方には、その旨の通知をします。



健康福祉課 国保介護支援室 国保年金係 ☎52-1152

介護保険（特定）負担限度額認定証 有効期限は、6月30日までです

介護保険（特定）負担限度額認定を受けると、介護保険施設（特別養護老人ホーム、老人保健施設、介護療養型医療施設）に入所（短期入所も含む）した場合にかかる、居住費や食費の負担を軽減することができます。現在、認定証の交付を受けている方には、更新の申請書類を郵送しています。今後も利用を希望する場合は、6月中に手続きを行ってください。

なお、26年度の課税状況によって、軽減を受けられない場合もあります。

居住費・食費の負担限度額（日額）

対象者	区分	居住費（滞在費）		食費（日額）	
		区分	日額		
世帯全員が町民税非課税	生活保護受給者	利用者負担	多床室	0円	300円
	老齢福祉年金受給者	第1段階	個室	320円～820円	
	課税年金収入額と合計所得金額の合計が80万円以下の方	利用者負担第2段階	多床室	320円	390円
			個室	420円～820円	
利用者負担第2段階以外の方	利用者負担第3段階	多床室	320円	650円	
		個室	820円～1,310円		

☎健康福祉課 国保介護支援室 介護保険係 ☎52-1152

児童手当を受けている方は「現況届」を6月中に!!

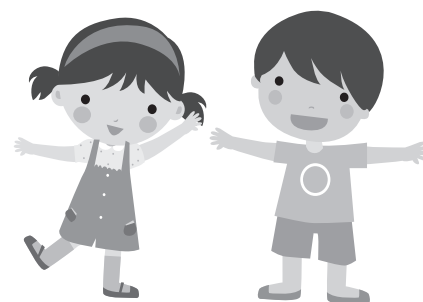
5月まで児童手当を受けている方が引き続き受ける場合は「現況届」の提出が必要です。郵送している「現況届」の内容を確認の上、提出してください。

※6月中に「現況届」を提出されない場合、児童手当が受けられなくなります。

■提出期限 6月30日(月)

■必要な添付書類

- ①受給者の健康保険被保険者証の写し
 - ②平成26年1月1日に上郡町に住居登録のなかった方は、
前住所地の市区町村長の発行する「所得課税証明書」
- ※この他にも書類が必要になる場合がありますので、詳しくは下記までお問い合わせください。



■提出先 健康福祉課 地域福祉・子育て支援係

☎健康福祉課 地域福祉・子育て支援係 ☎52-1114

「ふるさと産品」を発信してみませんか？



上郡町では、「ふるさとづくり応援寄附」をしていただいた方に、町からの感謝の気持ちを込め、上郡産のお米、果物、野菜などの農産品や特産品、工芸品などをお礼としてお届けします。

この度、そのお礼の品を広く募集します。上郡町ならではの商品を送ることができる方は、申し込みください。

申込後、取扱が決定した商品は、個別に撮影し、パンフレット・ホームページで紹介いたします。

お礼の品は、寄附された方に一覧表から選択していただき、後日発送します。

■申込締切：6月30日（月）

■申込方法：下記までお問い合わせください。

企画政策課 地域再生担当

☎52-1112

＜申込条件＞

- ①品物を賞味期限内・損傷のないように、自前で発送できるもの
(商品代・送料はお支払いします)
- ②上郡町内で作られ、送料を含め2,000円～3,000円程度のもの

◎ふるさとづくり応援寄附とは？

「上郡町ふるさとづくり応援寄附」は「ふるさと納税」という制度で、“ふるさと”（自分が応援・貢献したいと思う都道府県・市町村）への寄附金のことです。個人が2,000円を超える寄附をしたときに、住民税と所得税から一定の控除を受けることができます。寄附先の“ふるさと”は、出身地やゆかりのあるまちなど自由に選ぶことができます。

平成25年度 住民基本台帳の閲覧状況

平成25年4月1日から平成26年3月31日における住民基本台帳の一部の写しの閲覧状況について、次のとおり公表します。

閲覧年月日	請求機関の名称 または申請者	使用目的	閲覧範囲（地区・件数）
5月28日	兵庫県企画県民部 ビジョン課	「兵庫の豊かさ指標」県民調査	20代～70代、80歳以上の各年齢層から人口比に応じて抽出した人数の男女 (町内全域・64名)
6月19日	一般社団法人 中央調査社	新聞およびウェブ利用に関する総合調査	尾長谷 15歳以上の男女21名
10月9日	兵庫県健康福祉部 社会福祉局 人権推進課	人権に関する県民意識調査	上郡地区 20歳以上の男女10名
11月15日	社団法人 新情報センター	土地問題に関する国民の意識調査	井上 20歳以上の男女14名

防犯パトロールカーの寄贈を受けました ～国際ソロプチミスト西播磨から上郡町へ防犯の願いを込めて～



安良田会長（左）より車両の寄贈を受ける遠山町長

5月27日「国際ソロプチミスト西播磨」から防犯パトロールカーが寄贈され、赤穂市で贈呈式が行われました。

国際ソロプチミストは、人権と女性の地位を高める奉仕活動をしている団体です。近年子どもが被害に遭う事件などが数多く報道されていることもあり、「防犯活動に役立ててもらいたい」と、青色回転灯を装備した防犯パトロール用の車両を寄贈してくださいました。

町では、今後、今回の寄贈車両を含めた5台の青色回転灯装備車で防犯パトロールを行っていきます。

ご紹介

新たに上郡町固定資産評価審査委員会委員と上郡町公平委員会委員が選任されましたので、紹介します。

■上郡町固定資産評価審査委員会委員



木村義和さん
(平成26年5月24日就任)

■上郡町公平委員会委員



大山昌之さん
(平成26年5月27日就任)

☎総務課 総務係 ☎52-1111

有料広告を募集しています

広報かみごおりと町ホームページの有料広告を募集しています。多くの人の目に留まるスペースを活用し、会社やお店のPRを行いませんか。

[広報かみごおり]

■場所 本紙

「イトちゃんの情報ステーション」などの下段

■広告サイズ・料金

- ①縦58ミリ×横176ミリ 15,000円／1回
- ②縦58ミリ×横88ミリ 10,000円／1回

[町ホームページ]

■掲載場所

町ホームページのトップページ下段および選択したカテゴリー別のトップページ右側

■広告サイズ・料金

縦60ピクセル×横150ピクセル
5,000円／1ヵ月

詳しくは、町ホームページまたは下記までお問い合わせください。

☎総務課 広報情報係 ☎52-1111

交番(駐在)別	人身事故	死者	傷者	物損事故
上郡橋	5	0	5	11
上郡駅前	8	0	8	35
中野	3	0	6	21
梨ヶ原	0	0	0	6
八保	0	0	0	5
赤松	3	0	5	14
野桑	0	0	0	7
播磨科学公園都市	1	0	1	9
合計	20	0	25	108

相生警察 からの お知らせ ☎22-0110

兵庫県警シンボルマスコット
こうへいくん



行政および企業対象 暴力対策の推進

暴力団排除条項の導入

企業が平素から使用する契約書や約款などに、
 ①暴力団等反社会的勢力が、当該取引の相手方となることを拒絶する
 ②取引開始後、相手方が暴力団員等であると判明した場合や相手方が不当要求を行った場合等に、契約を解除してその相手方を取引から排除できる旨を盛り込んでおくものです。
 本条項は、暴力団等反社会的勢力との取引遮断において大変有効なツールです。
 ぜひ、導入してください。

日本経済の力になる!



あなたの回答が、



平成26年 7月1日(火) 経済センサス-基礎調査 商業統計調査

- ◎全国すべての事業所、企業が対象となります。
 - ◎調査票は6月末日までにお届けします。7月1日以降に提出をお願いします。
 - ◎統計法に基づく調査で、調査票に記入して提出する義務があります。
 - ◎調査に関するすべての情報は保護されます。
- ホームページアドレス
<http://e-census-syugyo.stat.go.jp/>

新着 図書案内



- 曲り角のその先に 村岡花子
- 豆の上で眠る 湊かなえ
- 女のいない男たち 村上春樹
- ケモノの城 誉田哲也
- 沈むフランシス 松家仁之
- 王朝小遊記 諸田玲子
- 忍者月輪 津本陽
- 解決のための交通事故 チェックリスト 宮尾一郎
- イキイキ赤ちゃん体操&ベビーマッサージ 山口千恵子
- 親の家を片づける 主婦の友社
- 基本の冷凍保存 学研
- 500円でわかる iPhone/iPad/Windows8.1 学研
- Windowsタブレットこんなことできるの? ガイド ゴーズ
- 「つながり格差」が学力格差を生む 志水宏吉
- ネット依存から子どもを守る本 K・T・フランク
- 母という病/父という病 岡田尊司
- おひとりシニアのよろず人生相談 樋口恵子
- 「聴いてるつもり」症候群 榎本博明
- 日本史人物ナンバー2列伝 入澤宣幸
- 逆説の世界史 井沢元彦



西播磨県民局だより

水守 (千種川流域水位ライブモニタリングシステム) 配信中



インターネット・携帯電話で河川ライブ画像を配信しています。ライブ画像を見ながらひと目で近隣の水位情報が確認できるようにグラフを表示し、川の防災情報(雨量、水位など)へもリンクしているので、防災関連情報を一度に確認できます。

【URL】 <http://www1.winknet.ne.jp/~kasen01/pc.html>

水守

検索

関光都土木事務所 管理課 ☎58-2235

おすすめ レシピ



まんまるクッキー

手軽に作れて、噛みごたえのあるクッキーです。卵を使ってないので、卵アレルギーの方にもおすすめです。

材料 (24個分)

小麦粉	100g	ごま油	大さじ1
黒砂糖	60g	水	70ml
白ゴマ	40g	打ち粉(小麦粉)	適量

作り方

- ① すべての材料をボウルに入れて、ひとかたまりになるまで混ぜ合わせる。
- ② 24個に分け、打ち粉を使いながら、手で丸める。火の通りをよくするために、真ん中を少し押す。
- ③ オーブンシートを敷いた天板にのせ、180度のオーブンで17～20分焼く。



食育だより

噛むことを

大切に！

保健センター

52・2188

よく噛んで食べることは、食べ物を飲み込みやすくするほかに、食べ物が美味しくなったり、消化・吸収を助けるなど、健康に役立つ効果がいろいろあると言われています。

しかし、軟食・飽食の時代と言われる現代「噛まない子」「噛めない子」が増えていきます。子どもの頃からよく噛んで食べる習慣をつけておきましょう。

■噛むといいことがいっぱい！

- ・肥満の予防に役立ちます。
- ・薄味でも美味しく感じ、食品素材の持ち味がわかるようになるので、味覚の発達を促します。
- ・言葉の発音がはつきりします。
- ・大脳の働きを助け、ストレス解消や心の安定に役立ちます。
- ・歯並びをよくし、むし歯や歯の病気を防ぎます。
- ・唾液の分泌を高め、消化を助け胃腸の働きをよくします。

■噛む習慣をつけるためには？

- ・食事やおやつに噛みごたえのある食べ物「かたいもの」「食物繊維の多いもの」などを取り入れましょう。
- ・一口30回を意識して、唇を閉じて奥歯で噛むようにしましょう。
- ・口の動きが止まるので、テレビを見ながら食べないようにしましょう。
- ・食事中はなるべくお茶や水を飲んで流し込まないようにしましょう。

広告

知っ得！
納得！

町ぐるみ健診 結果説明会

町ぐるみ健診を受診した方に、検査結果の説明と日常生活の過ごし方について保健師・栄養士が個別に説明をします。ぜひご出席ください。

- 日時 7月8日（火）、18日（金） 9時～12時
- 場所 上郡町保健センター（つばき会館1階）
- 費用 無料
- 持ち物 町ぐるみ健診結果票
- 申込 前日までに保健センターへ電話で申し込みください。

* 7月の結果説明会は、5月の町ぐるみ健診を受診された方が対象です。



☎上郡町保健センター ☎52-2188

結果説明会を受けて 自分の生活を見直そう！

ヒブワクチン

接種のご注意

平成26年度から、ヒブワクチン接種を開始する月齢（年齢）によって、接種回数が異なりますので、ご注意ください。

標準的な接種スケジュールを外れた場合、かかりつけ医や保健センターにご相談のうえ、ワクチン接種をしてください。

☎上郡町保健センター

☎52-2188



8020（ハチマルニイマル）

表彰します!!

8020（ハチマルニイマル）

「運動」とは、「80歳になっても自分の歯を20本以上保とう」という運動です。自分の歯が20本以上あると、おいしくものを食べることができ、生涯にわたって支障がないと言われ、生涯にわたって自分の歯で食べようということを目指します。

左記の表彰対象者の方で、申込まれた方を、敬老会で表彰します。

■表彰対象者

- ①昭和9年4月1日～昭和10年3月31日生まれの方
- ②自分自身の使える歯が20本以上ある方

■申込期限 6月20日（金）

☎上郡町保健センター

☎52-2188





地域の文化振興に貢献 上郡町文化協会が創立40周年 記念式典を開催

今年、創立40周年を迎える上郡町文化協会が、5月11日に記念式典を開催しました。

オープニングに、上郡高等学校3年の岸元大周^{ひろちか}さんがピアノ演奏を行った後、記念式典、記念講演が行われました。

記念式典では、文化協会に功労のあった5名の方に、文化協会の木村会長から感謝状が贈呈されました。

最後の記念講演では、歴史研究家の黒田美江子さんより、現在、NHKの大河ドラマで放映中の黒田官兵衛の講演が行われました。

木村会長は、「今後もさらに地域のために頑張り、50周年、100周年へと繋げていきたい。」と話していました。



木村会長から感謝状を受け取る横山澄子さん（右）



実技訓練を行う児童たち

交通安全教室を実施しました みんなで守ろう 交通安全！

4月23日、兵庫県交通安全室と相生警察署、上郡交通安全協会の協力のもと、山野里小学校で交通安全教室が行われました。

低学年と高学年に分かれて警察官からの交通安全の講話を聞いた後、1年生と3年生は運動場で、左右確認や交差点の渡り方などの指導を受けたり、歩行や自転車の実技訓練を行ったりしました。

児童たちは、「いつもの道でも、必ず安全確認をします。」と力強く決意していました。

危険業務従事者叙勲を受章 おめでとうございます

警察などの危険度の高い業務に携わり、社会に貢献した方たちに贈られる危険業務従事者叙勲が4月29日付で内閣府から発令されました。

上郡町からは以下の3人の方が選ばれ、5月21日に遠山町長を表敬訪問し、受章の報告をいただきました。



◆瑞宝双光章

ためもと ひろき
為本 弘毅さん

為本さんは、昭和36年に、兵庫県警察に巡査として採用され、41年間警察業務に携わり、最後は山崎警察署長を務められました。



◆瑞宝単光章

あしだ まさずみ
芦田 昌純さん

芦田さんは、昭和37年に、兵庫県警察に巡査として採用され、38年間警察業務に携わり、最後は龍野警察署に務められました。



◆瑞宝単光章

こばやし しげお
小林 卯治さん

小林さんは、昭和39年に兵庫県警察に巡査として採用され、37年間警察業務に携わり、最後は加古川警察署に務められました。



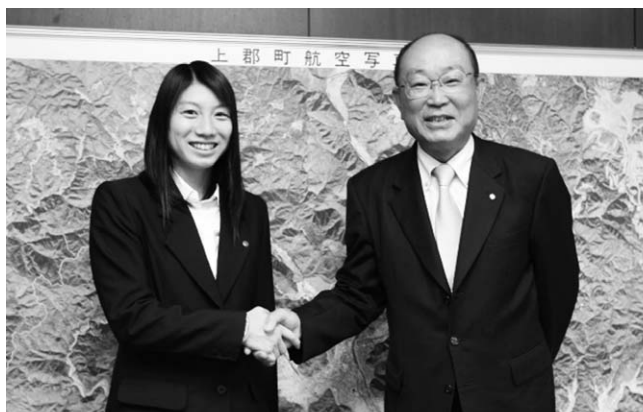
円心くんの

まちの話題

濱田純選手が表敬訪問

4月13日に行われた「第21回関西学生春季短水路公認記録会」の自由形800m、400mで優勝した濱田純選手（駅東）が、6月19日から開催されるジャパンオープン2014の自由形800mに出場します。

5月26日に、遠山町長を表敬訪問した濱田選手は、「出場が決まった時、見たことのない自己ベストのタイムだったので、びっくりしました。ジャパンオープンではレベルの高い選手がたくさんいますが、緊張せずに自分の泳ぎをできるように頑張ります。」と意気込みを語りました。



表敬訪問した濱田選手（左）と遠山町長



自分たちでクッキーを作る子どもたち

感謝の気持ちを伝えよう！ 船坂子どもクッキング教室

5月10日、船坂公民館で子どもクッキング教室が行われました。この日参加したのは船坂地区の小学生11人で、家族に日ごろの感謝を伝えようと、型ぬぎを使ったり、2色のクッキー生地を組み合わせたりしながら、熱心に家族に贈るオリジナルクッキーを作りました。

参加した児童は、「自分たちだけで作るのは難しかったけど、家でもまた挑戦したい。」と話していました。

古代山陽道を歩く！ 野磨駅家跡をたずねて

5月18日、兵庫県立考古博物館の遺跡ウォーク「播磨の駅家をたずねて」が行われました。

晴天の中、総勢38名の参加者とスタッフで、JR上郡駅から古代山陽道の推定路線を歩きながら、近隣の井の端遺跡公園などを見学し、目的地の国史跡山陽道野磨駅家跡へ。

学芸員に初期駅家跡と後期駅家跡の違いなどの説明を受け、参加者からは「実際に駅家の大きさを体感できて感動した。」との声もあり、往復約10kmの行程を楽しみました。



学芸員から説明を受ける参加者たち



田植え体験をしているオーナー

米づくり体験オーナー 行頭で田植えを体験！

5月18日、行頭地区で米づくり体験オーナーによる田植えが行われました。当日は雲ひとつない晴天に恵まれ、行頭自治会員とオーナーの方々が参加しました。

オーナーの方々は、今年は田植機に乗車し、地元農家の方に教えてもらいながら田植えを体験しました。行頭自治会長の岡田さんは「これからもオーナーの方々にいろいろと体験して楽しんでいただきたい。」と話していました。

行頭自治会では10月に収穫祭を予定しています。

スポーツセンター講習会のご案内

初心者のための トレニングジム体験講習会



初心者の方を対象にトレニングジム講習会を開催します。体力向上・健康維持のため、体験してみませんか？

開催日

6月15日(日)、22日(日)／7月13日(日)

※全日程、同じ内容です。

開催時間 10時～11時(1時間)

場所 上郡町スポーツセンター

1 トレニングルーム

対象 18歳以上の方(初心者の方)

※原則、1人1回の受講

内容 ①トレニングルームの利用

方法

②器具を使ったトレニング

方法

服装

動きやすい格好、室内シューズ、タオルなど

定員 15名 **費用** 無料

申込方法 実施日の前日までに電話で事前に申し込みください。

健康教室



自宅で出来るストレッチやトレニングが体験できます。体力向上・健康維持のため、体験してみませんか？

開催日 7月6日(日)

開催時間 10時～12時(2時間)

場所 上郡町スポーツセンター

1 トレニングルーム・柔道場

道場

対象 18歳以上の方

内容 自宅で出来るストレッチ・トレニング

チ・トレニング

持ち物

動きやすい格好、室内シューズ、タオルなど

定員 15名 **費用** 無料

申込方法 実施日の前日までに電話で事前に申し込みください。

さい。

着衣泳

体験講習会



これからは、川や池、海など水辺に近づくことが多くなる季節です。いざという時に、役に立つ対処方法を体験してみませんか？

開催日 7月27日(日)

開催時間 10時～12時(2時間)

場所 上郡町スポーツセンター

1 温水プール

対象 上郡町在住の小学生

内容

①着衣での水泳体験
②方が一水難事故にあった場合の対処方法

持ち物

水着・スイムキャップ・バスタオル・濡れてもよい服とズボン(※プール水質保持のため洗濯済みの服装)

定員 20名 **費用** 無料

申込方法 実施日の前日までに電話で事前に申し込みください。

さい。

硬式テニス教室



毎週水曜日に、硬式テニス教室を開催しています。みんな楽しくテニスをしましょう！

期間 10月29日までの毎週水曜日

曜日

場所 上郡町スポーツセンター

1・テニスコート

時間 19時～21時

対象 町内の中学生以上の方(初心者優先)

(初心者優先)

参加費 3,500円/期間

(別途保険料1,850円)

申込方法 上郡町スポーツセンターにある申込書に必要事項を記入し、参加費と保険料を添えて申し込みください。

添えて申し込みください。

スポーツニュース



第25回都道府県対抗全日本中学生ソフトテニス大会
3月26日～28日

①兵庫県 本城琴都・藤井瑞紀

第13回全国小学生ソフトテニス大会
3月30日・31日

〔6年男子シングルス〕⑤高田 錬

天皇賜杯第69回上郡町野球協会
予選大会
4月20日

①jbc、wharp②HOP・S
西日本学童軟式野球上郡予選
4月20日

①千種ジュニアBC②上郡高嶺少年野球部

上郡町ゲートボール協会団体長杯
2014春の大会
4月23日

①鞍居B②行頭③栗別



第25回都道府県対抗全日本中学生ソフトテニス大会

春季町民ソフトテニス大会
4月27日

①中川祐志・山口秀一組②高見昌宏・西崎俊行組③松田都泰・寺坂悠司組④横谷昌宏・琴川成章組

第2回花見グラウンドゴルフ大会
5月9日

〔男子〕①保村正孝②福本良市③松尾寛

〔女子〕①田淵日出子②金谷定女③竹内亀代

上郡町民春季卓球大会
5月11日

〔男子ダブルス〕①竹本・坂元組②船本・八木組③西川・高松組

〔女子ダブルス〕①松岡・尾上組②高松・松本組③大城・井戸組

〔男子シングルス〕①杉本秀夫②船本忠司③苦木良信④西川辰男

〔女子シングルス〕①松岡和子②井戸里緒菜③尾上千鶴子④三宅美智子

〔混合ダブルス〕①丸尾(直)・井戸組③竹本・尾上組③西川・三宅組

上組③西川・三宅組



第13回全国小学生ソフトテニス大会
6年男子シングルス
5位 高田 錬くん

●○第4回 囲碁ボール大会を開催します○●

囲碁ボールは、ゲートボールに囲碁の面白さをプラスした、誰でも簡単に楽しめるニュースポーツです。子どもからお年寄りまで年齢や性別、体力などを問わず、みんなで楽しむことができます。皆さんの参加をお待ちしています!!

■日時 7月13日(日) 9:00~12:00
(受付: 8:30)

■会場 上郡町スポーツセンター 総合体育館

■参加対象 町内在住・在勤・在学の小学生以上

■参加費 300円

■試合について トリプルス(3人対3人)

※審判は、相互審判で行います。

■申込方法 所定の申込用紙に必要事項を記入し、3人1組で申し込んでください。

〒上郡町スポーツセンター ☎52-4433



第3回 囲碁ボール大会の様子



第37回 “川の都” かみごおり川まつり

7月26日(土) 開催

※荒天の場合は7月27日(日)に延期
※花火大会は実施しません

今年度の川まつり協賛金にご協力を

町民のまつりとして川まつりを盛大に行うために、協賛金のご協力をお願いします。

協賛金は、①下記口座への振込 ②事務局へ持参 ③役場、観光案内所、各地区公民館などに設置している募金箱へお願いします。

■振込先

- | | | |
|------------|------|---------|
| (1) みなと銀行 | 上郡支店 | 普通預金 |
| | 口座番号 | 3409027 |
| (2) 兵庫信用金庫 | 上郡支店 | 普通預金 |
| | 口座番号 | 129725 |
| (3) 兵庫西農協 | 上郡支店 | 普通預金 |
| | 口座番号 | 287717 |

■口座名義人

川まつり実行委員会	実行委員長	塚本義勝
カマツリジツコウイカイ	ジツコウイカイ	ツカモトヨシカチ

～行事内容～

- ・上郡町文化協会芸能発表会 9:30～15:00
(生涯学習支援センター大ホール)
- ・第3回チチコ釣り 上郡大会(鞍居川) 15:00～17:00
- ・屋台村(千種川左岸 親水公園) 16:00～20:00
～自治会、各種団体による模擬店・PRブース～
- ・ふれあい芸能ステージ 16:15～19:30
(千種川左岸親水公園 野外ステージ)

*行事内容は変更になることがあります。

参加者募集中

■申込期限 6月30日(月)まで

ふれあい芸能 ステージ出場者募集	音楽・ダンス・演芸など日ごろの練習の成果を、千種川左岸親水公園の 野外ステージで披露してみませんか？
各種団体PRブース 出展者募集	新しい分野にチャレンジしているグループや、地域を元気にしようと取 り組んでいる団体の皆さん、日ごろの活動内容をPRしてみませんか？

※申込書は町ホームページまたは各地区公民館に設置しています。

〒川まつり実行委員会事務局(産業振興課 商工観光係内) ☎52-1116 FAX 52-6015

第2回 モロヘイヤを使ったレシピコンテスト レシピ募集

「王様の野菜」といわれるほど栄養価の高い「モロヘイヤ」を、家庭の食卓や飲食店のメニューに気軽に食材として取り入れていただけるような、モロヘイヤを使った料理レシピを募集します。

■募集レシピ モロヘイヤを使用した家庭料理

■応募対象 年齢・性別・プロ・アマを問いません。

■応募期限 7月11日(金)必着

■応募方法 応募用紙に必要事項を記入し、レシピの完成写真を添付して上郡町観光協会事務局まで郵送してください。Emailでの申込も可能です。

*応募用紙は上郡町ホームページよりダウンロードできます。

■応募先・お問合せ先

〒678-1292 上郡町大持278番地

上郡町観光協会事務局(産業振興課 商工観光係内)

☎52-1116 Email: sangyo@town.kamigori.hyogo.jp



モロげんきくん

赤松氏のふるさと

その3 赤松円心、白旗城を構える

『太平記』によれば、赤松円心は足利尊氏に与し、建武三年(1336)、新田義貞勢を迎え討つため、白旗峰に城郭を構えたと記されています。

白旗城の由来として、「赤松家系図」(『続群書類従』)に、「白幡寺」を城としたと記され、当時の他の山城と同様、山岳寺院を改修して城とした可能性があります。築城の際に白旗が現れたため、八幡・春日の両社を勧請したとも記され、「白旗」の地名は、「白幡寺」にまつわる何らかの伝承が基となっているのかもしれませんが。

白旗城で合戦が始まった頃、備前国・安養寺(岡山県和気町)の衆徒から、戦勝祈願によって空から白旗三流が現れるというめでたい出来事があったと、円心の推挙状をそえて尊氏への恩賞を申し立てた書状の写しが同寺にのこされています。築城当初から「白旗」が特別な意味をもっていたことがうかがわれます。

『太平記』には、白旗城には播磨と美作の名立たる弓の射手たち約800人が立て籠もっていたので、新田勢は矢を受けて死傷者を増やすばかりだったと記されています。合戦に参加した双方の武士の軍忠状の写しにも、大手の木戸口や尾根上の戦いで死傷を負ったことが記されており、当時の城攻めが、城内に至る尾根上に設けられた木戸や矢倉での、弓矢による攻防戦であったことがわかります。

約50日間の攻防の末、九州から尊氏の軍勢が東上したため新田勢は撤退し、白旗城合戦は赤松勢の勝利に終わりました。白旗城はその後、守護大名赤松氏の本城として、約200年にわたる赤松氏盛衰の歴史の節目ごとに登場します。



赤松からの白旗城跡遠望

※主な参考文献『上郡町史』第一巻・第三巻(各5,000円)

図社会教育課 生涯学習・文化財係 ☎52-2912

東備西播定住自立圏構想推進事業

ル・ポン国際音楽祭 赤穂・姫路 開催!

Le Pont (ル・ポン) とは、世界最高峰のオーケストラ、ベルリン・フィルハーモニー管弦楽団の第一コンサートマスター・榎本大進氏が音楽監督を務める国際音楽祭です。

今年も、姫路国際音楽祭との共同開催として、赤穂市と姫路市で開催します。世界の实力派アーティストたちが集い、奏でる「この日にしか聴けない」プログラムの数々を、この機会にぜひお楽しみください。

■開催日時・場所

10/13 (月・祝) 開演 16:00
赤穂市文化会館ハーモニーホール
10/14 (火) 開演 18:30
赤穂市文化会館ハーモニーホール

■料金 1,000円(税込)

姫路市での開催日時やチケットの購入方法など、詳しくは赤穂市ホームページなどをご覧ください。

※10/14(火)は、定住自立圏の圏域にお住まいの方の席を確保しています。

往復はがきで申し込みください。(7/16締切)

図赤穂市企画広報課 ☎43-6867

図赤穂市文化会館 ☎43-5111

8/6
チケット
発売開始



音楽監督の榎本大進氏



役場各課への
お電話は
直通番号を
ご利用ください

イトちゃんの 情報STATION

役場各課・関係機関

直通電話(市外局番0791)

議会事務局	☎ 52-3512
企画政策課	☎ 52-1112
総務課(代表)	☎ 52-1111
税務課	☎ 52-1113
住民課	☎ 52-1115
・はりま環境事務組合	☎ 0790-79-8550
健康福祉課・地域包括支援センター	☎ 52-1114
・障害者支援センター	☎ 57-2233
・訪問看護ステーション	☎ 52-2400
・子育て学習センター	☎ 52-1067
・保健センター	☎ 52-2188
・国保介護支援室	☎ 52-1152
産業振興課	☎ 52-1116
・観光案内所	☎ 52-6959
農業委員会	☎ 52-1116
建設課	☎ 52-1117
上下水道課[與井380番地]	
・上水道係	☎ 52-0097
・下水道係	☎ 52-1119
会計課	☎ 52-1120
[教育委員会]	
学校教育課	☎ 52-2911
・学校給食センター	☎ 57-3633
社会教育課	☎ 52-2912
・生涯学習支援センター	☎ 52-1125
・つばき会館	☎ 52-1125
・青少年育成センター	☎ 52-5500
・郷土資料館	☎ 52-3737
・スポーツセンター	☎ 52-4433
社会福祉協議会	☎ 52-2910

若者サポステ出張相談

「息子がなかなか外に出て行かない」「娘が働こうとしない」などでお悩みの保護者や、「働くにもどうしたらいいか分からない」という15歳からおおむね39歳までの方を対象に「ひめじ若者サポートステーション」が出張個別相談を行います(事前予約が必要)。

相談日 7月15日(火)

相談時間 ①13時30分

②14時30分 ③15時30分

場所 役場3階303会議室

申込 産業振興課 商工観光係

☎079・1116

ハローワーク移動雇用相談

「ハローワークあいおい」より専門の相談員を招いて、移動雇用相談

を実施します。就職などで相談のある方はぜひお越しくください(事前予約が必要)。

日時 6月18日(水)、7月16日(水)

両日とも13時30分

場所 役場3階303会議室(6月18日)、第2庁舎小会議室(7月16日)

内容 就職に係る情報提供、紹介など

定員 5人

申込 産業振興課 商工観光係

☎079・1116

狩猟免許試験のご案内

狩猟免許とは、狩猟期間中にシカやイノシシなどの狩猟鳥獣を捕獲するために必要な資格です。兵庫県では、次のとおり狩猟免許試験を実施します。

申込期間 受付中〜7月1日(火)

試験日・場所 ①7月26日(土)

兵庫県立姫路労働会館 9時40分〜17時
②7月30日(水) 兵庫県中央労働センター 9時40分〜17時
申込 光都農林水産振興事務所 森林業第2課
☎079・2348

町営住宅の入居者募集

普通町営住宅

町営土井住宅

建物構造 簡易耐火造2階建
所在地 尾長谷1452番20
3号・4号 3DK
家賃月額 16,000円

〜23,800円

町営安室ヶ丘住宅
入居可能人数 3人以上
建物構造 木造2階建
所在地 山野里698番3
40号 3DK
家賃月額 18,500円

広告

入居可能人数 3人以上

■町営住宅ハイツカメリア

建物構造 RC造8階建

所在地 山野里2364番1

607号 3DK

家賃月額 20,500円

30,500円

入居可能人数 3人以上

■町営住宅ハイツあゆみ

建物構造 RC造4階建

所在地 竹万2330番

①A棟206号 1DK

家賃月額 14,900円

22,200円

入居可能人数 1人以上

②A棟407号 2DK

家賃月額 17,700円

26,300円

入居可能人数 1人以上

③B棟110号 2DK

家賃月額 17,800円

26,500円

入居可能人数 1人以上

■特定公共賃貸住宅

■町営住宅ハイツカメリア

建物構造 RC造8階建

所在地 山野里2364番1

①203号・302号・402号・

602号・702号・803号

3LDK

家賃月額 58,000円

入居可能人数 2人以上

②401号・601号・801号

3LDK

家賃月額 62,000円

入居可能人数 2人以上

■入居許可日 7月22日(火)

■申込期間 6月23日(月)

7月4日(金)

※土・日・祝日を除く。

■住宅見学日 6月23日(月)

8時30分～11時30分(役場へ必ず来庁してください)

■抽選日 7月9日(水)

※申込書(建設課で配付)などが

必要になりますので詳しくはお

問い合わせください。

■建設課 総務係

☎52・1117

■介護者のつごとの案内

今回は「簡単なストレッチ体操」と「茶話会」です。

介護者同士の悩みを分かち合い

ながら、日頃の心身のコリをほぐ

してみませんか?

日時 7月8日(火) 10時～12時

場所 保健センター(つばき会館

1階)和室

会費 200円

申込期限 7月1日(火)

■町上郡町地域包括支援センター

☎52・1114

■特定疾患医療受給者証の更新

現在国での難病対策の改革が進

められているため、例年7月から

9月中に実施していた更新手続き

の必要はありません。

有効期間を平成26年12月31日ま

で延長した医療受給者証を、平成26

年9月30日までにお送りします。

平成27年1月1日以降も引き続き

医療費助成を受けるためには、別

途手続が必要となりますが、詳細は

秋頃にお知らせします。

■赤穂健康福祉事務所

(赤穂保健所) 地域保健課

☎43・2038

■放送大学10月生募集のお知らせ

放送大学では平成26年度第2学期

(10月入学)の学生を募集中です。

放送大学はテレビなどの放送や

インターネットを通して学ぶ通信

制の大学です。

心理学・福祉・経済・歴史・文
学・自然科学など、幅広い分野を
学べます。

■出願期間 8月31日まで

資料を無料で差し上げていま

す。お気軽に左記までご請求くだ

さい。放送大学ホームページでも

受け付けております。

■開放大学兵庫学習センター

☎078・805・0052

■姫路サテライトスペース

☎079・284・5788

■広告



えんしんネット 111ch 番組ガイド

平成26年6月30日～平成26年8月3日

放送時間	昼	12:00～
	夕	17:00～
	夜	20:00～
	深夜	23:00～
	翌朝	7:00～

6/30 (月)	7/1 (火)	2 (水)	3 (木)	4 (金)	5 (土)	6 (日)
議会定例会 (一般質問再放送)				週刊GoGoかみごおり 最新のニュース・話題 お知らせ、俳句・短歌、今週のハッピー☆バースデー etc		
梅田修作議員 山本守一議員 立花照弘議員	山田 正議員 木村公男議員 小原潤一議員	田淵千洋議員 井口まさのり議員 松本洋一議員	大政正明議員 平成26年議会報告会 (5/25)			
7 (月)	8 (火)	9 (水)	10 (木)	11 (金)	12 (土)	13 (日)
番組リクエスト コーナー		上郡小学校運動会 (6/1)		週刊GoGoかみごおり 最新のニュース・話題 お知らせ、俳句・短歌、今週のハッピー☆バースデー etc		
14 (月)	15 (火)	16 (水)	17 (木)	18 (金)	19 (土)	20 (日)
番組リクエスト コーナー		サイエンスチャンネル 偉人たちの夢 (八木秀次)		週刊GoGoかみごおり 最新のニュース・話題 お知らせ、俳句・短歌、今週のハッピー☆バースデー etc		
21 (月)	22 (火)	23 (水)	24 (木)	25 (金)	26 (土)	27 (日)
西はりま特集 4月～6月の映像		鞍居地区ふるさと 村づくり協議会事務所開き (6/8)		週刊GoGoかみごおり 最新のニュース・話題 お知らせ、俳句・短歌、今週のハッピー☆バースデー etc		
28 (月)	29 (火)	30 (水)	31 (木)	8/1 (月)	2 (土)	3 (日)
こども向け・兵庫県魅力紹介 「兵庫県のすがた・兵庫県のしごと」 「兵庫県のシンボル・ふるさと自慢」		こども向け・兵庫県魅力紹介 「兵庫県の10の地域 阪神南地域・阪神北 地域・神戸地域・西播磨地域・但馬地域」		月刊GoGoかみごおり 今月放送したニュース・話題の総集編 お知らせ、俳句・短歌、今週のハッピー☆バースデー etc		

※1 都合により、放送時間・番組内容を変更する場合があります。ご了承願います。

えんしんネット 放送編成表	放送開始時間	番組内容	放送開始時間	番組内容	各時間とも、番組終了後、文字放送、サイエンスチャンネルなどを放送します。
	12:00	自主制作・提供番組	22:00	西はりま・サイエンスチャンネル	
	15:00	西はりま・サイエンスチャンネル	23:00	自主制作・提供番組	
	16:00	健康体操・お天気カメラ・天気	6:00	健康体操・お天気カメラ・天気	
	17:00	自主制作・提供番組	7:00	自主制作・提供番組	
	19:00	こんにちは県警です・ひょうご ワイワイ・サイエンスチャンネル	10:00	こんにちは県警です・ひょうご ワイワイ・サイエンスチャンネル	
20:00	自主制作・提供番組	11:00	健康体操・お天気カメラ・天気		

保健カレンダー

月日	内容	時間
7月 9(水)	4ヵ月・10ヵ月児健診	12:30～
7月 16(水)	2歳児歯科検診	13:00～

＋休日当番医

月日	医療機関	電話番号
6月 15(日)	三浦医院	52-0045
6月 22(日)	河原クリニック	57-2167
6月 29(日)	大岩診療所	52-5000
7月 6(日)	高嶺診療所	52-6369
7月 13(日)	三浦医院	52-0045
7月 20(日)	苔縄医院	52-5611
7月 21(月)	岡田整形外科	52-5600

くらしの相談窓口

内容	開催日	時間	お問い合わせ(場所)
行政相談	6月18日(水)	10:00~12:00	総務課 ☎52-1111(役場301会議室)
人権相談	7月1日(火)	13:00~16:00	総務課 ☎52-1111(役場402会議室)
家庭児童相談	7月2日(水)	9:00~15:00	健康福祉課 ☎52-1114(役場2階対話室)
農地相談	7月22日(火)	9:00~12:00	農業委員会 ☎52-1116(役場2階農業委員会会長室)
栄養相談(予約制)	7月11日(金)	9:30~11:30	赤穂健康福祉事務所 ☎43-2321
エイズ・肝炎相談(予約制)	6月18日(水)	13:20~	
	7月2日(水)		
	7月16日(水)		
こころのケア相談(予約制)	7月7日(月)	14:00~15:00	
法律相談(予約制・前日締切)	6月17日(火)	13:20~16:00	社会福祉協議会 ☎52-2910
	7月15日(火)		
心配ごと(なんでも)相談	6月26日(木)	13:30~15:00	社会福祉協議会 ☎52-2910 080-1936-1067(相談日のみ)
	7月3日(木)		
	7月10日(木)		
	7月16日(水)		
	7月24日(木)		
教育相談(カウンセリング)	毎週月曜	11:00~17:00	青少年育成センター ☎52-5500

●人口のうごき●

5月末現在()は前月比・5月届出分

- 世帯数 **6,487世帯 (-4)**
- 人口 **16,230人 (-28)**
- 男性 7,864人 女性 8,366人

出生 8人 転入 20人
死亡 16人 転出 40人



子育てカレンダー

	開催日	時間	お問い合わせ(場所)
すこやか子育て教室			
0歳児のつどい	7月11日(金)	10:00~	子育て学習センター ☎52-1067
0・1歳児のつどい	6月26日(木)		
1歳児のつどい	7月10日(木)		
2歳児のつどい	7月4日(金)		
2・3歳児のつどい	7月9日(水)		
3歳児のつどい	6月24日(火)		
	7月1日(火)		
誕生会(6・7月)	7月15日(火)		
なかよし広場	7月16日(水)		
子育て相談	毎週月曜		

※日程は変更になる場合があります。



編集後記

6月に入って蒸し暑い日が続いていますが、皆さんいかがお過ごしですか？

実は今、広報情報係にトライやる・ウィークの中学生たちが職場体験に来ていて、各事業所でトライやる体験中の中学生たちの取材をするために、一緒に町内をまわっています。中学生たちはとても元気で、ビデオカメラや一眼レフカメラなどの操作やレポーターにも意欲的に取り組んでくれています。そんな元気で積極的な様子を見ると、私も「今日も中学生たちに負けないように頑張るぞ！」とやる気がわいてきます。

そんな元気いっぱい中学生たちが一生懸命作った映像は後日えんしんネットで、広報の記事は7月号で皆さんにお届けできるので、楽しみにしてください☆彡

㊦

※外字は、常用漢字で表記しています。同意を得ている方々のみ掲載しています。

氏名	年齢	自治会
中尾 真里	51	竹万土井
岡本かずの	100	岡
上河 康男	80	丹東
久保 澄子	88	細野
池田 健一	72	下中野
中山 政男	88	石戸
中村ヤヨイ	99	下中野
大西美代子	89	宿
檀本フサエ	93	上中野

おくやみ「5月届出分」

表記は氏名(敬称略)、年齢、自治会名の順。

円心くんの クローズアップ
THE かみごおり



もう読んだ?

大鳥圭介副読本「かえで」&
まちあるきマップ「いいね!かみごおり」

上郡町役場の若手職員と商工会青年部のメンバーで構成された「まちづくり塾」で作られた2つの冊子です。



●大鳥圭介副読本「かえで」

上郡町出身の偉人・大鳥圭介のおもしろいエピソードを4コマ漫画にまとめてわかりやすく紹介しています。

●まちあるきマップ「いいね!かみごおり」

上郡町の①駅前・栄町エリア、②市町・本町エリア、③鞍居(西)エリア、④鞍居(東)エリア、⑤赤松エリアを紹介したマップです。

この2冊は、上郡町観光案内所、上郡町郷土資料館、町民図書室などに設置しています!ぜひご覧ください!!

今月のオススメ情報

上郡町郷土資料館
夏の歴史体験学習!



勾玉・ガラス玉と
組みひもづくり

	勾玉づくり	ガラス玉と組みひもづくり
開催日	7月19日(土)・20日(日)・21日(月・祝) 25日(金)・26日(土)・27日(日) 8月22日(金)・23日(土)・24日(日)	
場所	上郡町郷土資料館	
時間	10時~12時	13時30分~16時
費用	1人200円	1人300円
対象	どなたでも	小学校4年生以上
定員	いずれも先着20名	
その他	電話で事前に申し込みください。 キャンセルされる場合、前日までにご連絡をお願いします。	

人気の講座だから、
申し込みはお早目に!!



問申上郡町郷土資料館 / 52-3737



おなまえ
るい 煌生くん(1歳) 萌生ちゃん(7歳)
平野

わんぱく
かみごおりっ子

お母さん(深澤 美紀さん)から一言

3人仲良く
大きくなってね♥

募集中

広報紙やケーブルテレビでお子さんを紹介しませんか?
ご希望の方は、総務課広報情報係までご連絡ください。