

KAMIGORI さわやかに歴史と未来の出逢うまち

# 広報かみごおり

4 April  
2014  
No.533

さくら色  
舞うころ



## 主な内容

P2  
平成26年度 施政方針

P6  
平成26年度 上郡町の予算

P34  
エイトちゃんの情報ステーション

3月30日、上郡地区で「第1回上郡地区フェスタさくら」が開催されました。写真は「エイサー倶楽部ていだ」によるエイサー（関連記事133号）。



## 平成26年度 施政方針

# 個性豊かで魅力ある 安全なまちづくりを

### 2つの重点施策

#### ■施策1 若者が住みたくなるまちづくり

幼稚園から小学校までの学校給食の実施、妊婦健康診査補助事業、特定不妊治療費助成事業、子ども医療費助成制度拡充など、人口減少抑制の施策とともに、新たな定住支援制度の展開、若者の雇用機会の創出など、若者定住促進施策を推進するため、地域再生に係る職員を配置。

#### ■施策2 高齢者が元気で生き生きと暮らせるまちづくり

高齢者の閉じこもりや孤立を防止するための高年クラブ活動、いきいきサロン、自主サークル活動等の支援、いきいき百歳体操の普及など、健康で元気な高齢者の維持および介護予防の推進、認知サポーター養成講座、もの忘れ相談の開催による認知症対策、救急医療情報キットの配布や高齢者見守りネットワークの構築など、高齢者が安心して暮らせるまちづくりを推進。

3月7日、3月議会定例会において遠山町長は、新年度の予算案を提出するにあたり、「平成26年度施政方針」として、町政に対する所信などを表明しました。

遠山町長は、財政状況が益々厳しい状況であることも受け止め、あらゆる方向から行財政改革に取り組み、財政運営の健全化を図っていくとともに、「誇り」、「豊かさ」、「楽しさ」、「安心」、「安全」の5つをまちづくりの重要な要素としました。また、町民との対話を重視しながら町政推進に努めるとしたうえで、「若者が住みたくなるまちづくり」、「高齢者が元気で生き生きと暮らせるまちづくり」の2つを重点施策とし、個性豊かで魅力ある安全なまちづくりを推進すると述べました。新規施策など平成26年度の主要施策は次のとおりです。

# 主要施策の紹介（抜粋）

健康で安心できるまちづくり

## 安心・安全な生活の充実

▽防犯パトロールや登下校時の子ども、高齢者、障がい者の見守り、地域の危険箇所の点検活動の実施  
 ▼災害発生時や災害発生への恐れがある場合の正確で迅速な情報発信のための機器等充実▼住民を対象とした防災訓練や防災教育の実施  
 ▼街路灯の新設や修繕▼消費生活相談窓口の充実 など

## 保健・医療・福祉の充実

▽乳幼児医療およびこども医療の子育て世代への負担軽減▼家庭相談支援員などによる要保護児童家庭などへの支援▼一時保育事業・ファミリーサポート事業の実施▼中軽度難聴児補聴器等購入費助成事業、障害者相談支援事業、身障害者歯科診療事業や療育事業の実施▼高齢者世帯等に対する救急医療情報キットの配布▼外出支援や高年



施政方針を述べる遠山町長

クラブ活動、いきいきサロン、自主サークル活動等への支援▼「いきいき百歳体操」やウォーキングなどの高齢者の健康づくり推進▼「認知症サポーター養成講座」、「もの忘れ相談」など認知症対策の実施▼第6期介護保険事業計画の策定▼町ぐるみ健診・各種がん検診の実施▼特定健康診査及び特定保健指導の実施▼生活習慣病の予防を目的としたウォーキング運動「円心ウォーク百万歩運動」の展開▼高齢者肺炎球菌ワクチンおよび小児の水痘ワクチン接種の実施▼特定不妊治療助成、妊婦健診助成の実施▼新生児訪問や乳幼児健診、育児相談、療育相談等の実施▼「上郡町食育推進計画」に沿った食育の推進 など

豊かな自然を活かした魅力あるまちづくり

## 産業の振興

▽県や周辺市町と連携した積極的な企業誘致▼企業誘致に係る専属職員の配置▼移動雇用相談を毎月一回実施▼若者サポートステーション個別相談事業の隔月一回の実施▼「人・農地プラン」の見直し▼中山間地域等や環境保全型農業の取組に対する支援の実施▼野生鳥

獣による農林業被害の軽減と被害地域拡大防止のため、猟友会との連携による捕獲対策および集落が設置する防護柵に対する支援の実施▼高田西部地区ほ場整備事業の27年度工事着手に向けた土地改良区の運営支援▼緊急防災林整備事業の実施▼竹万の山腹崩壊危険箇所の復旧工事の実施 など



上郡町・山野里地区合同防災訓練



いきいき百歳体操

## 観光・レクリエーションの振興 および交流の促進



白旗城まつりの武者行列

▽鉄道事業者と連携した赤松円心や大鳥圭介などの歴史資源を紹介するハイキングイベントなどの実施▽播磨風土記編纂開始一三〇〇年にあたり古代山陽道野磨駅家跡などの貴重な史跡の町内外への情報発信▽ピュアランド山の里およびスポーツセンター等を活用した合宿、研修などの誘客▽かみごおり観光PR映像の制作▽「円心モロドん」などの特産品の販売促進▽地産農産物を使った特産品の開発および神戸のアンテナショップでの町内農家生産野菜等の販売促進▽「川の都」かみごおり川まつりの開催▽「県民交流広場事業」や「小規模集落元気作戦」、「むらの将来検討支



いきいき交流ふるさと館（圭介まつり）

援事業」など、地域の課題解消と再生に向けた取り組みの支援▽空き家バンク制度を活用した空き家情報提供 など

文化を育み、心ふれあうまちづくり

### 教育の振興

▽小学校高学年での教科担任制の実施▽「いじめ・体罰」等対策の推進▽「保・幼・小連携カリキュラム」に基づく保育所、幼稚園、小学校の交流や連携の推進▽学習グループへの支援や自主的学習活動を促進▽人権文集など啓発冊子の作成、人権尊重のまちづくりを基調とする学習活動や講演会の開催▽「学校支援地域本部事業」の推進▽「放課後子ども教室」の実施▽全小学校

区での学童保育を実施 など

## 歴史・文化・芸術・スポーツの振興

▽「播磨国風土記」の編纂一三〇〇年を記念した特別展の開催▽町民体育大会などの開催 など

元気にぎわいを生みだすまちづくり

## 交流基盤の整備

▽効果的・効率的な道路維持・整備の推進▽苔縄橋の架け替え▽乗合タクシー、コミュニティバスおよび圏域バスの運行▽JRの利便性向上に向けた取り組みの実施 など

## 郷土の保全

▽災害復旧等関連緊急事業の事業推進 など

## 定住環境の整備

▽大枝水源の機能回復事業の実施▽高田西部地区ほ場整備に伴う水道および下水道施設の移転計画策定▽高田台分区分の浸水水対策の実施▽「下水道の整備等に伴う一般廃棄物処理業者等の合理化に関する特別措置法」の趣旨に準じたゴミ収集業務の民間への委託実施▽上郡霊園の適正な管理の推進▽音声読



学校給食（上郡小）

み上げ対応の緊急情報用文字放送の導入等、災害時などに対応できる情報通信体制の整備・充実 など

住民が主役となるまちづくり

## 参画と協働

▽広報紙やホームページ、ケーブルテレビ等を通じた積極的な情報提供▽総合地域広報誌「（仮称）上郡町暮らしのガイドブック」の制作▽地区別地域懇話会、ふれあい町長対話室等の町民との対話機会の設定▽パブリック・コメントの実施による積極的な住民意見の収集 など

## 行財政の効率的運営

▽税金および徴収金の滞納対策や町が所有する未利用地の売却、町広報紙などへの有料広告掲載等、自主財源の確保 など

企画政策課 ☎0852・11112

# 平成26年度 上郡町の予算

若者が住みたくなる

まちづくり

高齢者が元気で生き生きと

暮らせるまちづくり

平成26年度一般会計予算は、税収の増加が見込まれるものの医療費の増などにより、前年度より2億2,400万円増の70億4,000万円となりました。

本年度は、新築住宅の固定資産税減免などによる新たな定住支援制度を展開し、若者へのさらなる定住の促進を図ります。さらに、小学校3年生までの通院医療費の無料化、小学校4年生から中学校3年生までの通院助成の拡充など、子育て等支援事業を引き続き推進します。また、高齢者の閉じこもりや孤立を防止するため、高齢クラブ活動、いきいきサロン、自立サークル活動などを支援しながら、高齢者が安心して暮らせるまちづくりを目指した予算となりました。

## 一般会計

70億4,000万円 (対前年度比3.3%増)

## 特別会計

53億4,622万円 (対前年度比0.8%増)

## 公営企業会計

9億4,040万円 (対前年度比27.8%減)

## 全会計

133億2,662万円 (対前年度比0.7%減)

### ■平成26年度一般会計予算の主なもの

歳入の約3分の1を占める町税は、X線自由電子レーザー施設への大規模な設備投資の影響から固定資産税の増収などを見込んでおり、市街化区域内の道路や下水道の整備に充てる都市計画税も併せて増収を見込んでいます。しかしながら、歳出では医療費などや借金の返済にあたる公債費が増加しており、収支不足が顕著な状況であり、人件費の削減や既存事業の見直しによる財源確保を行いました。なお不足する財源は、財政調整基金より3億5,000万円の取り崩しを行っています。

### ■主な投資的事業

- 駅前土地地区画整理事業 7,256万円
- 生涯学習支援センター改修事業 4,517万円
- 道路維持・新設改良等事業 5,330万円
- 治山事業(山腹崩壊復旧工事) 968万円

### ■主な事業

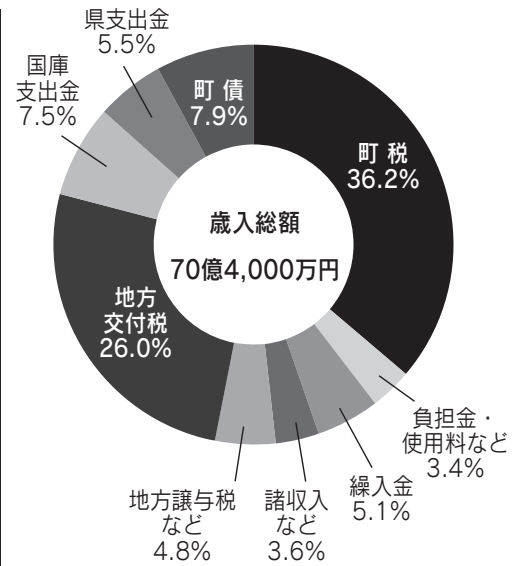
- 定住支援制度(新規) 337万円〔新築住宅の固定資産税の減免、中古住宅取得費の補助、定住応援支援金の交付〕
- 乳幼児医療費助成事業(拡充) 3,347万円〔小学校3年生までの通院医療費を無料化〕
- こども医療費助成事業(拡充) 833万円〔小学校4年生から中学校3年生までの通院助成を拡充〕
- 妊婦健康診査費助成事業(継続) 783万円〔妊婦健診に要する費用の一部を助成します〕
- 特定不妊治療費助成事業(継続) 100万円〔特定不妊治療に要する費用の一部を助成します〕
- 学校給食事業(継続) 1億1,471万円〔平成25年10月より開始した幼稚園・小学校への安全・安心な学校給食を提供します〕
- 外出支援事業(継続) 600万円
- 人生80年住宅助成事業(継続) 300万円〔身体障害者の方など、特定の高齢者の方の既存住宅の改造に要する経費を助成します〕
- 放課後子ども教室事業(継続) 271万円〔すべての子どもを対象とし、安全・安心な子どもの居場所を設け、地域の方々の参画を得て、地域住民との交流活動の取組を推進します〕
- 学童クラブ事業(継続) 2,265万円〔共働き家庭の児童を対象として、放課後に適切な遊びや生活の場を提供します〕



# 一般会計予算における歳入と歳出の構成比

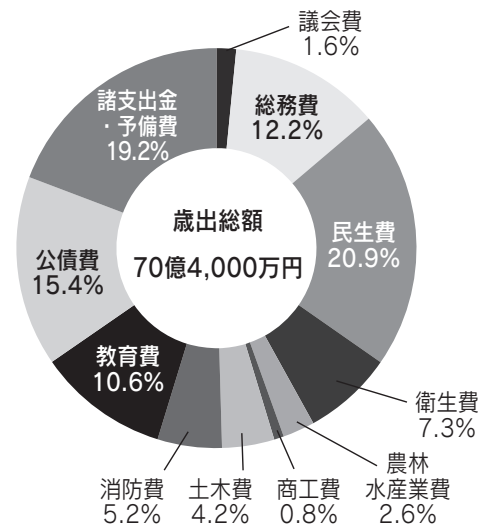
## 歳入

	平成26年度	平成25年度	増減額
町 税	25億4,616万円	23億4,431万3千円	2億184万7千円
負担金・使用料など	2億3,910万円	2億3,021万8千円	888万2千円
繰 入 金	3億6,026万1千円	2億1,891万4千円	1億4,134万7千円
内 財 政 調 整 基 金 繰 入 金	3億5,000万円	2億659万円	1億4,341万円
内 其 他 繰 入 金	1,026万1千円	1,232万4千円	△206万3千円
内 水 道 事 業 借 入 金	0円	0円	0円
諸 収 入 等	2億5,300万円	2億8,094万4千円	△2,794万4千円
内 財 産 収 入 ・ 寄 附	9,063万2千円	1億1,303万1千円	△2,239万9千円
内 繰 越 金	1,000万円	1,000万円	0円
内 諸 収 入	1億5,236万8千円	1億5,791万3千円	△554万5千円
地方譲与税など	3億4,161万8千円	3億4,424万7千円	△262万9千円
地方交付税	18億2,711万9千円	20億2,120万円	△1億9,408万1千円
国庫支出金	5億2,726万7千円	4億518万2千円	1億2,208万5千円
県支出金	3億8,875万1千円	4億243万4千円	△1,368万3千円
町 債	5億5,672万4千円	5億6,854万8千円	△1,182万4千円
歳入合計	70億4,000万円	68億1,600万円	2億2,400万円



## 歳出

	平成26年度	平成25年度	増減額
議 会 費	1億1,242万5千円	1億1,022万1千円	220万4千円
総 務 費	8億5,671万3千円	8億5,399万4千円	271万9千円
民 生 費	14億6,955万6千円	12億7,969万2千円	1億8,986万4千円
衛 生 費	5億1,390万円	4億9,281万6千円	2,108万4千円
農 林 水 産 業 費	1億8,207万6千円	2億2,749万8千円	△4,542万2千円
商 工 費	5,610万3千円	5,383万2千円	227万1千円
土 木 費	2億9,751万4千円	3億4,131万4千円	△4,380万円
消 防 費	3億6,444万9千円	3億4,189万5千円	2,255万4千円
教 育 費	7億5,026万1千円	7億4,833万3千円	192万8千円
災 害 復 旧 費	0円	267万2千円	△267万2千円
公 債 費	10億8,419万円	10億6,805万2千円	1,613万8千円
諸支出金・予備費	13億5,281万3千円	12億9,568万1千円	5,713万2千円
歳出合計	70億4,000万円	68億1,600万円	2億2,400万円



## 一般会計 町民1人当たりの予算

<b>議会費</b>  6,893円	<b>総務費</b>  52,527円	<b>民生費</b>  90,102円	<b>衛生費</b>  31,508円	<b>農林水産業費</b>  11,163円	<b>商工費</b>  3,440円
<b>土木費</b>  18,241円	<b>消防費</b>  22,345円	<b>教育費</b>  46,000円	<b>公債費</b>  66,474円	<b>諸支出金・予備費</b>  82,944円	平成26年 3月末人口  16,310人

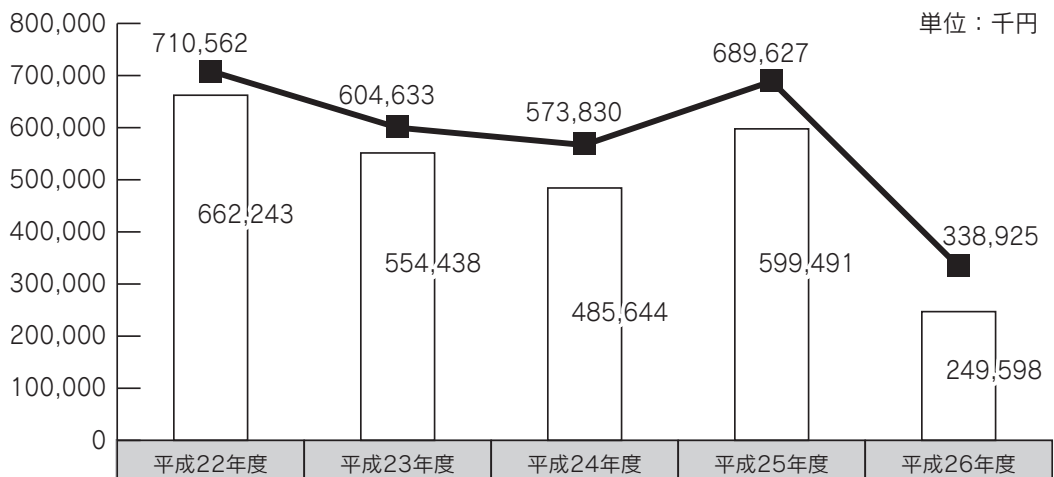
# 特別会計 予 算

平成26年度の特別会計予算は、公共下水道事業として、老朽化に伴う浄化センター施設調査診断、高田台西部ほ場整備事業に伴う事業を行っていきます。また、高齢者が元気で生き生きと暮らせるまちづくりを目指し、介護予防事業による生き生き百歳体操や認知症対策に積極的に取り組む事業も含め、特別会計全体で前年度に比べ4,473万円増（前年度比0.8%増）の53億4,622万円となりました。

事業名	平成26年度	平成25年度	増減額	増減率
国民健康保険事業（事業勘定）	18億9,657万5千円	18億5,655万2千円	4,002万3千円	2.2%
国民健康保険事業（直診勘定）	0円	323万1千円	△323万1千円	皆減
後期高齢者医療事業	2億3,706万9千円	2億3,446万5千円	260万4千円	1.1%
介護保険事業	17億6,028万2千円	15億8,437万1千円	1億7,591万1千円	11.1%
簡易水道事業	3,360万2千円	4,936万4千円	△1,576万2千円	△31.9%
農業集落排水事業	3億6,374万円	5億9,379万7千円	△2億3,005万7千円	△38.7%
公共下水道事業	9億5,360万円	8億5,719万9千円	9,640万1千円	11.2%
公営墓園事業	2,628万2千円	2,668万円	△39万8千円	△1.5%
ケーブルテレビ管理運営事業	7,507万5千円	9,583万4千円	△2,075万9千円	△21.7%
特別会計小計	53億4,622万5千円	53億1,497万3千円	4,473万2千円	0.8%
企業会計 水道事業	9億4,040万4千円	13億2,187万7千円	△3億6,178万3千円	△27.8%
特別会計等合計	62億8,662万9千円	66億3,685万0千円	△3億1,705万1千円	△4.8%

## 町の基金(貯金)の残高状況

平成26年度は、財政調整基金より、3億5,000万円の取り崩しを行っています。



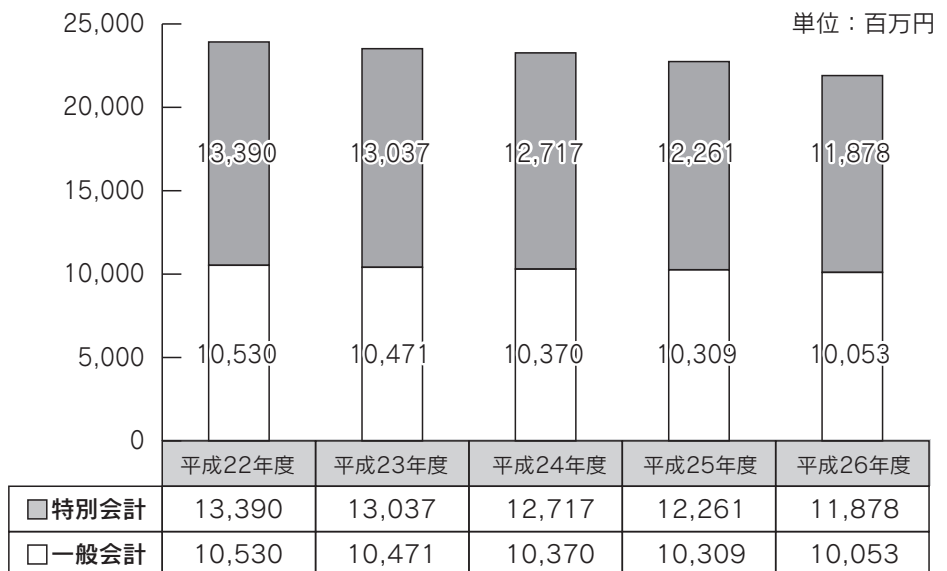
町全体の基金残高	710,562	604,633	573,830	689,627	338,925
財政調整基金	662,243	554,438	485,644	599,491	249,598

※平成25年度、平成26年度は見込数値です。

## 町債(借金)の残高状況

平成26年度の町債発行予定額は、一般会計では、道路橋梁等整備事業や駅前土地区画整理事業などで約6億8,000万円で、特別会計では農業集落排水事業及び公共下水道事業で3億1,400万円となり、合わせて約9億9,400万円となります。

また、平成26年度の元金償還額は、一般会計が約9億3,600万円、特別会計が約6億9,700万円で合わせて16億3,300万円となり、平成26年度末の町債残高は、前年度より6億3,900万円減少し、219億3,100万円となる見込みです。



※平成25年度、平成26年度は見込数値です。

# 住宅新築・購入をお考えのあなたに！

定住人口の増加と地域の活性化を図るために、町内で住宅を新築・購入した方を対象とした次の3つの支援制度が4月から新たにスタートしました。

## ①新築住宅に対する固定資産税の課税免除制度

平成26年1月2日～平成28年3月31日までの間に新築された住宅の**固定資産税を3年間免除**  
※地方税法の規定などにより期間、免除額も異なる場合があります

### ◆対象要件

- ・所有者または配偶者の年齢が基準日（新築された日の属する年の翌年の1月1日）において満50歳未満もしくは、世帯員の中に義務教育修了前の子を有すること
- ・町内に自己所有の他の住宅を有していない。過去に定住促進助成などを受けていないこと

### ◆課税免除の額（50㎡以上～280㎡以下の住宅）



## ②上郡町中古住宅取得費補助交付制度

### ◆対象要件

- ・5年以上の定住を目的として中古住宅を取得した者
- ・所有者、世帯員が税金、使用料などの公共料金を適正に納付していること
- ・町内に自己所有の他の住宅を有していない。過去に定住促進助成などを受けていないこと

### ◆補助金の額

購入に要した費用の2%（上限5万円）

※所有者または配偶者の年齢が50歳未満、もしくは義務教育修了前の子を有する場合は、上限10万円

## ③定住応援支援金交付制度

### ◆対象要件

「①新築住宅に対する固定資産税の課税免除制度」、または「②上郡町中古住宅取得費補助交付制度」の対象となる方

### ◆支援金の額

次の（ア）、（イ）の合計額を上郡町商工会が発行する「かみごおり定住応援券」により交付します。（交付に向け準備中）

#### （ア）上郡町ケーブルテレビ加入支援金

上郡町ケーブルテレビ加入支援金（上限12万円、1,000円未満切捨）

#### （イ）子育て支援金

義務教育修了前の子1人目1万円、2人目2万円、3人目以降3万円

### ①～③の申請方法など

制度の詳しい情報および申請手続は、下記までお問い合わせください。（申請書等関係書類は、企画政策課または町ホームページで入手できます。）

# 水道料金・下水道使用料が変更になります

平成26年4月1日をもって、消費税の税率が5%から8%へ変更となりました。これに伴い、水道料金および下水道使用料も以下のとおり変更となります。

## 変更の内容

(1) 新税率適用日時 平成26年4月1日

(2) 新税率適用に伴う経過措置

- ・平成26年3月31日以前より水道・下水道を継続利用されている方については、平成26年度第3期料金(※)より新税率を転嫁します。

※第3期料金…6月・7月に検針し8月・9月に課金される水道料金。  
下水道使用料は水道料金の翌月に課金されます。

## 水道料金・下水道使用料への影響額

例：検針期間2ヵ月・13ミリのメーターで60m<sup>3</sup>の水を使用した場合

区分	旧税率適用 (5%)	新税率適用 (8%)	影響額
水道料金	7,140円	7,344円	204円
	(内消費税340円)	(内消費税544円)	
下水道使用料	9,030円	9,288円	258円
	(内消費税430円)	(内消費税688円)	

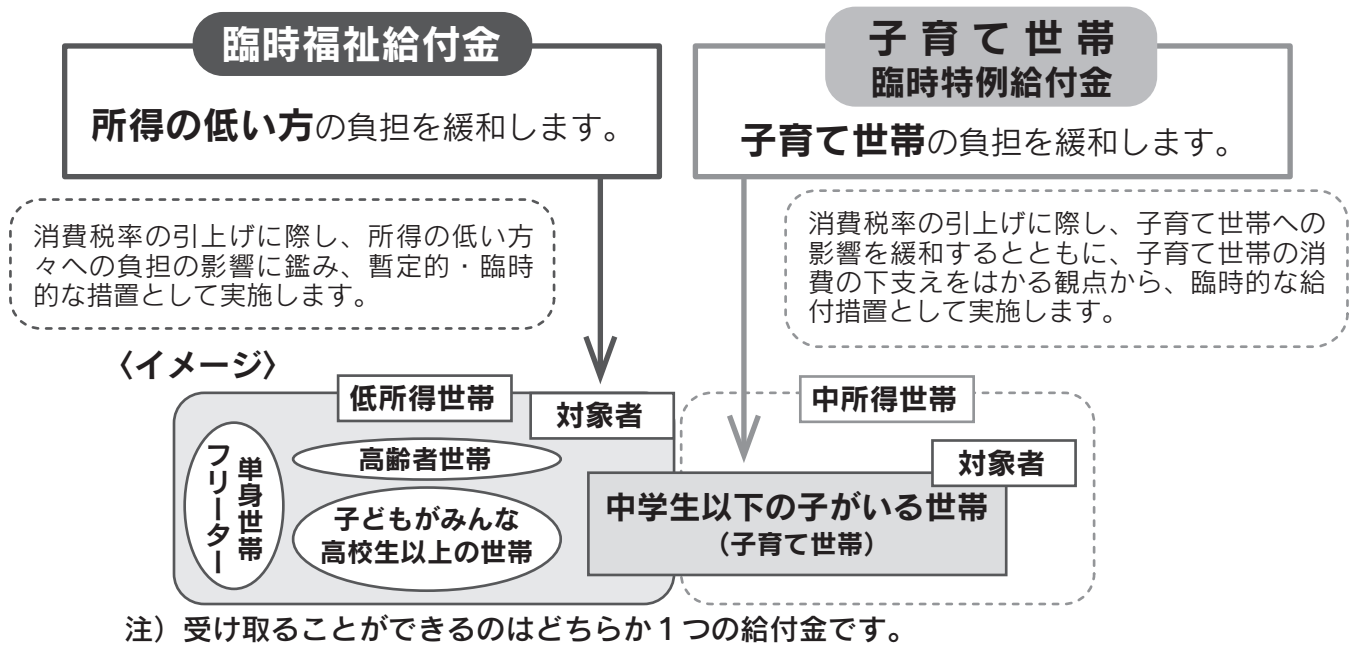
※その他の新旧料金は下記の表をご参照ください。25<sup>ミリ</sup>以上のメーターに係る水道料金の比較については直接お問い合わせください。



## ●●●● 消費税率改正に伴う水道料金・下水道使用料の水量段階別新旧金額比較 2ヵ月検針 ●●●●

項目	水道料金						下水道使用料		
	13mmメーター			20mmメーター			旧税対象	新税対象	影響額
	旧税対象	新税対象	影響額	旧税対象	新税対象	影響額			
基本料金	1,680	1,728	48	2,730	2,808	78	2,940	3,024	84
10m <sup>3</sup>	2,415	2,484	69	3,465	3,564	99	2,940	3,024	84
20m <sup>3</sup>	3,150	3,240	90	4,200	4,320	120	2,940	3,024	84
30m <sup>3</sup>	3,885	3,996	111	4,935	5,076	141	4,410	4,536	126
40m <sup>3</sup>	4,620	4,752	132	5,670	5,832	162	5,880	6,048	168
50m <sup>3</sup>	5,880	6,048	168	6,930	7,128	198	7,454	7,668	214
60m <sup>3</sup>	7,140	7,344	204	8,190	8,424	234	9,030	9,288	258
70m <sup>3</sup>	8,400	8,640	240	9,450	9,720	270	10,710	11,016	306
80m <sup>3</sup>	9,660	9,936	276	10,710	11,016	306	12,390	12,744	354
100m <sup>3</sup>	13,020	13,392	372	14,070	14,472	402	15,960	16,416	456
200m <sup>3</sup>	29,820	30,672	852	30,870	31,752	882	34,860	35,856	996
500m <sup>3</sup>	80,220	82,512	2,292	81,270	83,592	2,322	94,710	97,416	2,706
1000m <sup>3</sup>	164,220	168,912	4,692	165,270	169,992	4,722	194,460	200,016	5,556

# お知らせします。2つの給付金。



## ● 「社会保障と税の一体改革」とは

社会保障制度を財政的にも仕組み的にも安定させることで、誰もが安心して利用できるようにするための改革です。

○平成26年4月から消費税率は8%になります。

○引上げ分は、すべて子育て、医療・介護、年金を充実・安定化するために使います。

この消費税率の引上げによる反動減を緩和して景気の下振れリスクに対応するとともに、その後の経済成長力の底上げと好循環の実現をはかり持続的な経済成長につなげるため、「経済政策パッケージ」を決定しました。その一環として2つの給付金を支給します。

## 申請方法

- 申請先 : 上郡町健康福祉課 平成26年1月1日時点で住民票が上郡町にある方が対象です。
- 申請期間 : 平成26年7月1日(火)～12月26日(金)
- 提出書類 : 申請書及び必要書類 6月下旬に各公共機関に設置します。(郵送の場合もあります)

### 必要書類

#### 本人確認書類

住民基本台帳カード、運転免許証、旅券等の写しなど

#### 指定した口座が確認できる書類

金融機関名、口座番号、口座名義人(カナ)がわかる通帳やキャッシュカードの写し

「子育て世帯臨時特例給付金」: 児童手当の受取口座を指定する場合は、これらの確認書類は不要です。

## 給付金の受取方法

- 申請書に記載した指定口座に入金されます。  
※金融機関口座を持っていないなど、振込みによる支給が困難な場合には、ご相談ください。

## ご注意

- 受け取ることができるのはどちらか1つの給付金です。  
原則として、申請期間外の申請や平成26年1月1日時点で上郡町に住民票がない方の申請は受け付けられませんのでご注意ください。  
※一定の住居を持たない方でいずれの市区町村にも住民票がない方については、平成26年1月2日以降であっても上郡町で住民票の手続きを行えば申請を行うことができます場合があります。  
※DV被害者や児童福祉施設等に入所している児童等で、他の市区町村から住民票を移さずに上郡町にお住まいの方については、上郡町で申請を受け付けることができます場合がありますのでご相談ください。
- 申請期間などは、各市区町村により異なります。上郡町以外が申請先となる方は、事前にその市区町村に問い合わせるか、ホームページなどで確認するようにしてください。
- 高齢基礎年金など、臨時福祉給付金の加算対象の年金・手当等の裁定等の請求が可能で、まだ行っていない方は、平成26年9月30日までに裁定等の請求を行っていただく必要があります。

※11ページの加算対象者の要件に関する説明部分もお読みください。

## 問い合わせ先

### ●申請方法に関するお問い合わせ

上郡町健康福祉課 電話：0791(52)1114

### ●制度に関するお問い合わせ

厚生労働省 2つの給付金に関する専用ダイヤル **0570(037)192** みな いいきゅうふ



「臨時福祉給付金」(簡素な給付措置) や「子育て世帯臨時特例給付金」の

**“振り込め詐欺” や “個人情報の詐取” にご注意ください。**

ご自宅や職場などに市町村や厚生労働省(の職員)などをかたった電話がかかってくる、郵便が届いたら、迷わず、お住まいの市町村や最寄りの警察署(または警察相談専用電話(#9110))に御連絡ください。



## 臨時福祉給付金 支給要件

### ●支給対象者

・平成26年度分の**住民税が課税されていない方**が対象です。

ただし、

・課税されている方に扶養されている場合
・生活保護の受給者である場合 など

は除きます。

### ●支給額

・1人につき **10,000円**

・下記の《加算対象者》は1人につき **5,000円** を加算

#### 《加算対象者》

- ・老齢基礎年金、障害基礎年金、遺族基礎年金等の受給者<sup>※1</sup>
- ・児童扶養手当、特別障害者手当等の受給者など<sup>※2</sup>

※1 平成26年3月分の受給権があり、4月分または5月分の年金の支払いがある方が対象です。

※2 平成26年1月分の手当等を受給している方が対象です。

## 子育て世帯臨時特例給付金 支給要件

### ●支給対象者

次のどちらの要件も満たす方が対象です。

①平成26年1月分の**児童手当・特例給付**<sup>※</sup>を受給

②平成25年の所得が**児童手当の所得制限限度額未滿**

※特例給付とは、所得が高額な方について、児童1人当たり月額5,000円を支給しているものです。

### ●対象児童

・支給対象者の平成26年1月分の**児童手当・特例給付の対象**となる児童

ただし、

・「臨時福祉給付金」の対象となる児童
・生活保護の受給者となっている児童 など

は除きます。

### ●支給額

対象児童1人につき **10,000円**

### Q 自分が住民税が課税されているかどうか、どうすれば分かりますか？

A 例えば、

- ・ご自身の6月分給与支給明細書の「住民税」の項目に課税額が記載されている場合
- ・6月中旬に発送される介護保険料決定通知書に記載されている「保険料の段階」で5段階以上となっている場合には、基本的に住民税が課税されています。

### Q 基準日(平成26年1月1日)の翌日以降に引っ越した場合の給付金の受取はどうなりますか？

A 今回の2つの給付金は基準日(平成26年1月1日)時点で住民票のある市区町村から給付金が支給されます。具体的な申請期間や手続については、基準日時点でお住まいの市区町村にお問い合わせください。

### Q 基準日(平成26年1月1日)以降に生まれた方や亡くなられた方は給付金の対象になりますか。

A [臨時福祉給付金]

基準日(平成26年1月1日)に生まれた方は給付金の対象になりますが、基準日の翌日以降に生まれた方は対象となりません。また、基準日から支給決定がされるまでの間に亡くなられた方も、臨時福祉給付金の対象にはなりません。

[子育て世帯臨時特例給付金]

基準日に生まれた児童は対象児童となりますが、基準日の翌日以降に生まれた児童は対象児童となりません。また、基準日から支給決定がされるまでの間に亡くなられた対象児童も子育て世帯臨時特例給付金の対象児童にはなりません。



2

放課後子ども教室・学童クラブ



1

# 気仙沼復興支援プロジェクト



3

- ①生涯学習支援センターでの事前点灯
- ②③灯ろう制作の様子
- ④気仙沼市での追悼セレモニー



4

「放課後子ども教室」の児童と見守りボランティア、「学童クラブ」の児童と指導員など、約350人が「気持ちを届ける灯ろう」を制作しました。この灯ろうは、3月11日に気仙沼市で行われた東日本大震災追悼セレモニー「追悼の夕べ」の会場で展示されました。

毎年、「放課後子ども教室」と「学童クラブ」が連携して、水族館や花園をテーマにした大型作品を共同で制作するイベントを開催してきました。平成25年度のテーマは「気持ちを届ける灯ろう作り」。この取り組みの発端は、3年前にさかのぼります。上郡町は、東日本大震災直後、復旧支援のために多くの町職員が東北の自治体に駆けつけました。その後、気仙沼市職員との交流が続くなかで、「震災の記憶が薄らいでいくことが被災地にとっては一番つらい」という話を聞くようになりました。そこで、3年たった今改めて震災について学習し、被災地を励ます作品を作ろうと提案があり、共同制作のテーマとなりました。

震災についての学習は、町内5カ所の放課後子ども教室と3カ所の学童クラブで、1月中旬に行いました。気仙沼市から送ってもらったDVDを見たり、復旧支援に関わった語り部から話を聞いたりして、子どもたちは理解を深めていきました。

そして、作品作り。励ましの絵画とメッセージを記した灯ろう約400個を制作。その一部は、2月26日～3月8日まで、生涯学習支援センターに事前展示されました。3月2日には試験点灯を行い、一般の方からもメッセージを募りました。

3月11日、気仙沼市本吉公民館で「追悼の夕べ」が行われ、灯ろうが献花に訪れる方たちの足元を照らしていました。上郡町から現地に向き作品を設置した地域コーディネーター（ボランティア）は、現地の方と復興応援ソングを歌ったり、お互いの町を紹介したりして交流を深め、追悼と励ましの気持ちを被災地に届けました。



円心くんの

# まちの話題



## 上 千種川河川敷を歩いてみよう 郡リバーウォーキングコースを整備

千種川の河川敷を歩く「上郡リバーウォーキングコース」が3月30日、プレオープンを迎えました。これは兵庫県「地域の夢推進事業」として整備が進められたもので、川の両岸にコンクリートで舗装された道を歩き、上郡橋と隈見橋を渡って一周すると車道を横断することなく歩ける約2<sup>キロ</sup>のコースとなる予定です（H26完成予定）。

式典には関係者など約150人が参加。テープカットなどで完成を祝った後、実際にコースを歩きました。参加者は「川を間近に楽しむことができるので、健康のためにも利用したい」と話していました。



リバーウォーキングコースを歩く児童たち



桜の下で披露された傘踊り

## に 第1回上郡地区フェスタさくら ぎわう桜トンネル

3月30日、上郡地区の鞍居川河川敷（通称：桜トンネル）で、上郡地区連合自治会主催の「第1回上郡地区フェスタさくら」が開催されました。

午前中の雨は正午には上がり、会場は大勢の来場者でにぎわっていました。

約100本の桜並木の下では、町内の団体が獅子舞やエイサー、傘踊りなどを披露。また、路上ではよさこい踊りのグループが華麗な舞を披露しました。

来場者は、「桜とよさこいが一緒に見られてよかった」と春を満喫していました。

## 森 遠山町長を表敬訪問 田兄弟が競泳全国大会に出場

3月27～30日に東京で開催された「第36回全国JOCジュニアオリンピック春季大会」に森田幸佑さん（上郡中2年）と遥大さん（高田小4年）の兄弟が出場しました。出場種目は幸佑さんが100<sup>メートル</sup>自由形、遥大さんが50<sup>メートル</sup>バタフライと200<sup>メートル</sup>個人メドレー。

大会に前の3月10日、二人は遠山町長を表敬訪問し、幸佑さんは「20位以内を目指したい」、遥大さんは「優勝したい」と町長に意気込みを語っていました。



活躍を誓う森田幸佑さん（左）と遥大さん



答辞を述べる矢野さん

## 希 町内の小中学校で卒業式 望に胸ふくらませ、旅立ちのとき

3月10日、上郡中学校で第54回卒業証書授与式が行われました。式典では、木谷龍一校長から卒業生165人に卒業証書が手渡されました。在校生から送辞が送られると、卒業生を代表して矢野菜々子さんが答辞を述べ、両親や先生、在校生に感謝の思いを伝えていました。

3月20日には、町内の各小学校で卒業式が行われ、児童、生徒らは新たな一歩を踏み出していました。

## 《後期高齢者医療制度》

# 平成26・27年度の保険料率が決定しました

後期高齢者医療制度の保険料を決める基準である保険料率（均等割額と所得割率）は2年ごとに見直されます。平成26・27年度の保険料率が決定しましたので、お知らせします。

### ■保険料率

	平成26・27年度	←	平成24・25年度
均等割額	47,603円		46,003円
所得割率	9.70%		9.14%

保険料の大幅な上昇を抑制する趣旨から、広域連合決算剰余金約39億円の全額活用と、兵庫県に設置されている財政安定化基金から約34億円を取り崩して、合計約73億円を繰り入れることにより、一人当たり保険料額の上昇幅を833円（均等割額を1,600円、所得割率を0.56ポイント）、1.1%の伸び率の上昇に抑えています。

### ■兵庫県の平成26・27年度保険料の計算方法

年間の保険料は一人ひとりが等しく負担する「均等割額」と前年の所得に応じて負担する「所得割額」の合計となります。保険料額（年額）の上限が55万円から57万円に変更となります。

保険料額（年額） （上限57万円）	=	均等割額 47,603円	+	所得割額 （総所得金額等※－33万円）×所得割率9.70%
----------------------	---	-----------------	---	----------------------------------

※総所得金額等とは収入額から控除額を引いた金額です。（ここでいう控除額とは、公的年金等控除額、給与所得控除額、必要経費のことをいい、所得控除〔社会保険料控除、扶養控除等〕は含みません。）

### ■保険料額の通知について

個人ごとの保険料額は7月中旬に送付する保険料額決定通知書でお知らせします。

### ■所得の低い方の軽減

以下の方は、平成25年中の所得に応じて平成26年度の保険料額が軽減されます。平成26年度から5割および2割の軽減対象が拡大しました。（5割軽減の基準について、24.5万円を乗ずる被保険者数の範囲に被保険者である世帯主を含めるよう変更になりました。2割軽減の基準について、被保険者数に乗ずる金額が35万円から45万円に変更になりました。）

#### ①均等割額

平成25年中の世帯（世帯主と世帯内の被保険者）の総所得金額等が一定の金額以下の方

総所得金額等（被保険者＋世帯主）が次の基準以下の世帯		軽減割合 （軽減後均等割額：年額）
基礎控除額 （33万円）	被保険者全員の各所得 （年金所得は控除額を80万円として計算）が0円	9割（4,760円）
	上記以外	7割（14,280円）→8.5割*（7,140円）
基礎控除額（33万円）＋24.5万円×被保険者数		5割（23,801円）
基礎控除額（33万円）＋45万円×被保険者数		2割（38,082円）

（注）65歳以上の公的年金受給者は、総所得金額等から年金所得の範囲内で最大15万円を控除し、軽減判定されます。

\*本来は7割軽減ですが、軽減措置により平成26年度は8.5割軽減となります。

#### ②所得割額

所得割額算定にかかる所得（総所得金額等－基礎控除額33万円）が58万円（年金収入のみの場合は211万円）以下の方は所得割額が5割軽減されます。

### ■被扶養者だった方の軽減

制度に加入する前日に、会社の健康保険などの被用者保険の被扶養者だった方は、当分の間、所得割額がかからず、均等割額が5割軽減されます。さらに特例として、平成26年度は均等割額が9割軽減され、年額4,760円となります。

なお、国民健康保険・国民健康保険組合に加入されていた方は対象にはなりません。

# 福祉医療の所得制限判定方法を変更します

平成26年7月1日から、福祉医療（乳幼児等医療、こども医療、重度障害者医療、高齢重度障害者医療）の所得制限判定方法を、世帯（※）の市町村民税所得割税額（合計額）による判定に変更します。

現行では、世帯のうち市町村民税所得割税額最上位の方の当該税額が23.5万円未満である場合に助成対象としていますが、世帯の税額の合計額が多い世帯が認定される一方、合計額が少ない世帯が認定されないといった逆転現象が生じています。

こうした問題点を解消し、通常生計は世帯単位で営まれることを踏まえ、より公平な所得制限判定を行うために、判定方法を変更します。

このため、これまで助成対象であった方であっても、平成26年7月以降、助成対象外となる場合がありますので、ご理解ください。

平成26年7月1日～平成27年6月30日までの期間は、平成26年度市町村民税所得割税額（平成25年中所得に係る税額）により判定し、助成対象外となる方へは、平成26年6月中旬以降に非該当通知を送付します。

## 現行と変更後の違い（乳幼児等（こども）医療の場合の例）

（例）

父の税額：23万円  
母の税額：20万円  
合計：43万円

（現行）23万円で判定 ⇒ 助成対象  
（変更後）43万円で判定 ⇒ 助成対象外

## 現行と変更後の違い（重度（高齢重度）障害者医療の場合の例）

（例）

本人の税額：0万円  
配偶者の税額：20万円  
扶養義務者の税額：10万円  
合計：30万円

（現行）20万円で判定 ⇒ 助成対象  
（変更後）30万円で判定 ⇒ 助成対象外

※世帯とは、所得制限判定を行う際、所得の確認対象となるすべての方をいいます。

父・母・配偶者・扶養義務者に変更があるときは、その都度、届け出が必要となります。

国保介護支援室 国保年金係 ☎52-1152

**第19回 兵庫県立大学 テクノフェスタ**

日時 5月18日（日） 10時～17時  
場所 兵庫県立大学 播磨理学キャンパス

内容

- ・ステージイベント、展示イベント
- ・グラウンドでのスポーツイベント
- ・フリーマーケット
- ・豪華賞品の当たるビンゴ大会
- ・人気芸人による無料ライブ（13～14時）
- ・その他、様々なイベントを予定しています。

閩兵庫県立大学学生会学生会 西支部  
☎079・2669・2227

**閩協会けんぽ兵庫支部**  
☎078・2522・870

協会けんぽの健康保険料率は準備金を取り崩して据え置きますが、介護保険料率は、介護給付費が増加しており、協会けんぽ負担の介護納付金も増加していることから、平成26年3月分（4月納付分）から引き上げることとなりました。ご理解くださいますようお願いいたします。

健康保険料率	10.00%	↓	10.00%
介護保険料率	1.55%	↓	1.72%

※任意継続被保険者は4月分からの変更となります

**協会けんぽの介護保険料率が変わります**

# 7月から

## 小学生・中学生の 通院医療費の助成を拡大します

### ■乳幼児等医療費助成事業

小学1～3年生までの通院医療費を無料化します。

#### 対象

小学1年生から小学3年生



#### 一部負担金

(現行)

区分	外 来	入 院
一般	1医療機関等あたり 1日800円を限度に 月2回までの負担	一部負担金なし
低所得	1医療機関等あたり 1日600円を限度に 月2回までの負担	一部負担金なし

(改正後)

区分	外 来	入 院
一般	一部負担金なし	変更なし
低所得	一部負担金なし	変更なし

※小学1～3年生までで、母子家庭等医療費受給者および重度障害者医療費受給者は、申請により乳幼児等医療費助成事業へ移行することができます。（ただし、乳幼児等医療費助成事業の所得制限を満たしている方のみ）

### ■こども医療費助成事業

小学4年生～中学3年生までの通院医療費の助成を拡大します。

#### 対象

小学4年生～中学3年生



#### 一部負担金

(現行)

区分	外 来	入 院
一般	2割負担	一部負担金なし

(改正後)

区分	外 来	入 院
一般	2割負担 (1医療機関等あたり1日800円 を限度に月2回までの負担。3回 目以降は無料となります)	変更なし

■改正時期 平成26年7月1日

☎国保介護支援室 国保年金係 ☎52-1152

# 老人医療費助成事業・母子家庭等医療費助成事業の制度を改正します

## ■老人医療費助成事業

国の医療制度の見直しにより、70～74歳の自己負担割合が2割とされることから、より若い65～69歳の方の自己負担割合などを改正します。制度を持続的で安定的な制度とするための見直しです。ご理解とご協力をお願いします。

### 誕生日が昭和24年7月1日以降の方

区分	自己負担割合	負担限度月額
I	2割	外来 8,000円 入院等 15,000円
II	2割	外来 12,000円 入院等 35,400円

### ※誕生日が昭和24年6月30日以前の方（変更なし）

区分	自己負担割合	負担限度月額
I	1割	外来 8,000円 入院等 15,000円
II	2割	外来 8,000円 入院等 24,600円



## ■母子家庭等医療費助成事業

こどもへの医療費助成の制度充実を踏まえ、母子（父子）世帯と他の世帯との均衡を図るため、対象を重点化します。

### 所得制限

児童扶養手当が全部支給（満額支給）される方が対象になります。

※ただし、住民税非課税世帯で所得80万円以下の方は、一部支給基準内であれば対象となります。平成26年7月1日から平成27年6月30日までの期間は、平成25年中所得により判定し、助成対象外となる方へは、平成26年6月中旬以降に非該当通知を送付します。

助成対象外の方の内、中学生以下の方は、申請により乳幼児等医療またはこども医療へ移行することができます。（ただし、乳幼児等医療またはこども医療の所得制限を満たしている方のみ）

### （現 行）

区分	外 来	入 院
一般	1 医療機関等あたり1日600円を限度に月2回までの負担（3回目以降は無料）	1割負担、負担限度月額2,400円（中学生以下は一部負担金なし）
低所得	1 医療機関等あたり1日400円を限度に月2回までの負担（3回目以降は無料）	1割負担、負担限度月額1,600円（中学生以下は一部負担金なし）



### （改正後）

区分	外 来	入 院
一般	1 医療機関等あたり1日800円を限度に月2回までの負担（3回目以降は無料）	1割負担、負担限度月額3,200円（中学生以下は一部負担金なし）
低所得	変更なし	変更なし

## ■改正時期 平成26年7月1日

Facebookを  
始めました

# 上郡の観光情報にイイね!!

町では、行政情報を始め観光情報や防災情報の発信を様々なメディアを利用してより多くの方にお伝えするため、SNSや動画共有サイトなどのソーシャルメディアを活用した情報発信を行っています。

4月1日からは、新たにFacebook（フェイスブック）の運用を開始しました。Facebookでは、町内のイベント情報や観光スポットの紹介のほか、町の魅力などを発信します。

## 上郡町ソーシャルメディア等公式アカウント

### ■Facebook（フェイスブック）

名称	上郡町観光情報
アカウント名	上郡町観光情報
アカウントURL	http://facebook.com/town.kamigori.kankou
担当課	産業振興課
概要	イベント情報や観光スポットの紹介、町の魅力などを発信
備考	上郡町観光情報公式Facebookページ運用方針

### ■YouTube（ユーチューブ）

名称	上郡町観光情報
アカウント名	上郡町 えんしんネット
アカウントURL	http://www.youtube.com/user/enshinnet
担当課	総務課
概要	行政情報を始め観光情報やイベント情報などを発信
備考	上郡町えんしんネットYouTubeチャンネル運用方針



☎総務課 広報情報係 ☎52-1111

交番（駐在）別	人身事故	死者	傷者	物損事故
上郡橋	2	0	2	5
上郡駅前	1	0	1	15
中野	2	0	5	11
梨ヶ原	0	0	0	3
八保	0	0	0	5
赤松	0	0	0	7
野桑	0	0	0	3
播磨科学公園都市	1	0	1	5
合計	6	0	9	54

「振り込め詐欺を始めとする特殊詐欺」の被害防止  
ATMを操作させて現金をだまし取る「還付金詐欺」に注意しましょう。昨年の被害総額は約20億円にもなります。  
還付金詐欺とは、役場や社会保険事務所の職員をかたり、医療費の還付金などに必要な手続きを装ってATMを操作させ、口座間の送金により現金をだまし取る手口をいいます。  
次のキーワードがあれば、還付金詐欺の可能性があるので、冷静に対処してください。

**相生警察からのお知らせ**  
☎22-0110

兵庫県警シンボルマスコット  
こうへいくん

■ 還付金お知らせの手紙は届いていませんか？  
■ 医療費の還付金があります。  
■ 近くのATMへ行ってください。  
■ ATMの前から電話してください。

### 町住民課 消防防災係

☎52-1115



3月5日、相生警察と上郡交通安全協会が主催する交通安全教室が、山野里幼稚園で開かれました。相生警察署職員からの交通安全に関する講話があった後、1年間交通安全に取り組んだ園児たちに、上郡交通安全協会より記念品と修了証書が授与されました。  
園児たちは「これからも、交通安全に気を付けます」と元気に話していました。

### 山野里幼稚園で交通安全教室

# 公民館講座に参加してみませんか!?

平成26年度の公民館講座を紹介します。

町内の公民館では楽しい講座が盛りだくさん！お住まいの地区公民館に限らず、すべての公民館講座に参加することができます。少し足を延ばして、いつもとは違う講座に通ってみてはいかがでしょうか。



## ●大人向け講座

主催公民館	講座・教室	開室日・活動日時間
上郡	切り絵教室	毎月第2土曜日 9:30~12:00
	男の料理教室	年間3回(公民館だよりで随時通知)
	パソコン教室	前期(4月~9月)10回 後期(10月~3月)10回
	食育講座	年間2回(公民館だよりで随時通知)
	笑いヨガ教室	毎月第2土曜日 年間10回 14:00~
	女性囲碁・将棋教室	毎月第1水曜日・第3土曜日 13:30~
	うたすきCLUB	毎月第2水曜日 13:00~15:00
山野里	民謡と三味線講座	第1水曜日 19:30~21:30
	リフレッシュヨガ講座	第3火曜日 19:30~20:30
	木工講座	第2火曜日 9:30~12:00
	アロマ&ハーブ講座	第3木曜日 13:30~15:00
	四季の園芸講座	第3木曜日 13:30~15:00
	ワード・エクセル講座	第3土曜日 9:30~12:00
高田	ふるさと歴史講座	年間10回 10:00~12:00
	トールペイント教室	第3火曜日 年間10回 13:00~15:00
	生け花教室	第2火曜日 13:30~15:00
	絵封筒教室	第2木曜日 13:30~15:30
	男の料理教室	第2火曜日 年間10回 9:30~12:00
	パソコン教室	第1・3火曜日 前後期各10回 9:30~12:00
	米粉アレンジクッキング	年間4回 9:00~12:00
鞍居	実用筆ペン教室	第4火曜 10:00~11:30
	寄せ植え教室	年間4回
	木工教室	年間10回 土曜日 13:30~16:00
	折り紙教室	年間10回 第3木曜日 9:30~11:30
	健康食育教育	年間2回

主催公民館	講座・教室	開室日・活動日時間
鞍居	ふるさとウォーク	年間2回(公民館だよりで随時周知)
	歴史講座	5月より 年間6回
	パソコン教室	5月より 年間10回 第4土曜日 13:30~
赤松	楽しい書道教室	5月より 年間10回 第1火曜日 13:30~15:00
	パソコン教室	5月より 第2・4火曜日 年間20回 19:00~21:00
	型染め友禅	5月より 第4水曜日 年間10回 13:00~17:00
	男の料理教室	5月より 年間10回 第1火曜日 9:30~
	手づくり鑑・兜教室	5月より 年間20回 9:30~
	ポーセラーツ教室	5月より 年間10回
船坂	パソコン教室	6月~10月 第1・3水曜日 年間10回 13:30~15:30
	木工教室	第4火・水曜日 各10回
	園芸教室	年間5回(公民館だよりで随時通知)
	ふるさと学級	年間5回(公民館だよりで随時通知)
梨ヶ原	料理教室	第4土曜日 年間12回 10:00~12:00
	墨絵教室	月1回 第3金曜日 10:00~12:00
	手話教室	月1回 第3水曜日 19:30~21:00
	押し花教室	月1回 第1水曜日 13:30~16:00
	歴史教室	年間7回(公民館だよりで随時通知)
	園芸教室	年間7回(公民館だよりで随時通知)
洋菓子教室	年間7回(公民館だよりで随時通知)	

## ●子ども向け講座

主催公民館	講座・教室	開室日・活動日時間
上郡	囲碁・将棋教室	毎月第3土曜日 13:00~15:00
	子ども詩吟体験教室	夏休みに実施予定 3回程度
山野里	なんでも体験隊	第2土曜日 年間10回程度 9:00~12:00
	子どもお菓子教室	第3土曜日 9:30~12:00
	子ども抹茶教室	第3土曜日 9:30~11:30
	子ども日本舞踊教室	第3土曜日 10:30~11:30
	子どもリコーダー教室	第3土曜日 10:00~11:00
	和太鼓	年間10回 10:00~12:00
高田	子ども将棋講座	第3土曜日 9:30~11:00
	高田キッズ・ミュージックサークル	第2土曜日 10:00~11:30
	子ども体験教室	年間2回 随時通知

主催公民館	講座・教室	開室日・活動日時間
鞍居	大正琴教室	第2土曜日 9:30~
	茶道教室	第3土曜日 9:30~
	四季の生花教室	年間2回
赤松	白旗こどもたる太鼓	5月より 第2・4金曜日 19:30~21:00
	赤松円心っ子	年間3回
船坂	子ども体験教室	公民館だより・ポスターで随時通知 年間5回
	子ども茶道教室	第2土曜日 年間10回 13:30~15:30
梨ヶ原	梨っ子チャレンジ	隔月 第3土曜日 年間7回 10:00~12:00

日程などを変更する場合がありますので、詳しくは、各地区館までお問い合わせください。

上郡公民館 ☎52-4411  
赤松公民館 ☎52-4605

山野里公民館 ☎52-4599  
船坂公民館 ☎55-1060

高田公民館 ☎52-2550  
梨ヶ原公民館 ☎55-1075

鞍居公民館 ☎54-0636

保存版

平成26年度

# 生涯学習(イベント)カレンダー

(平成26年4月1日～27年3月31日 開催分)

月	日(曜日)	行事名	会場	お問い合わせ
4	6日(日)	第8回かみごおり桜まつり	かみごおりさくら園	山野里公民館
	12日(土)、13日(日)	上郡公民館 春季作品展	上郡公民館	上郡公民館
	20日(日)	上郡町消防操法大会	興井新河川敷	住民課
	26日(土)～6月1日(日)	郷土資料館 春季企画展「築川・赤松～発掘調査成果速報展～」	郷土資料館	郷土資料館
5	4日(日・祝)	圭介まつり	石戸公民館 広場	赤松公民館
	10日(土)、11日(日)、18日(日)	山野里ふれあいまつり	山野里公民館、山野里小学校運動場	山野里公民館
	11日(日)	文化協会 40周年記念式典・記念講演	生涯学習支援センター	生涯学習支援センター
	25日(日)	赤穂郡連合PTA総会	生涯学習支援センター	社会教育課
6	24日(土)	ほたるウオーク	梨ヶ原川、栗原周辺	船坂公民館
	26日(月)～30日(金)	町ぐるみ健診	保健センター	保健センター
	1日(日)	小学校体育大会	各小学校	各小学校
	2日(月)～6日(金)	トライやる・ウイーク	町内	上郡中学校
7	8日(日)	第4回デニスケットツチ大会	B&Gアリーナ	スポーツセンター
	27日(金)、29日(日)～7月3日(木)	町ぐるみ健診	保健センター	保健センター
	13日(日)	第4回囲碁ボール大会	総合体育館	スポーツセンター
	19日(土)～21日(月・祝)、 25日(金)～27日(日)	郷土資料館 夏季歴史体験学習 「勾玉づくり」「ガラス玉と組みひもづくり」	郷土資料館	郷土資料館
8	21日(月・祝)	第22回安室ダムまつり	安室ダム周辺	船坂公民館
	下旬	第3回チチコ釣り上郡大会	鞍居川	観光協会
	下旬	第36回「川の都」かみごおり川まつり	千種川周辺	川まつり実行委員会
	下旬(川まつりと同日)	文化協会 芸能発表会	生涯学習支援センター	生涯学習支援センター
9	9日(土)	モロヘイヤウオーク(モロヘイヤまつり)	上郡駅集合	産業振興課
	22日(金)～24日(日)	郷土資料館 夏季歴史体験学習 「勾玉づくり」「ガラス玉と組みひもづくり」	郷土資料館	郷土資料館
	15日(月・祝)	敬老会	生涯学習支援センター	健康福祉課
9	20日(土)～11月24日(月・祝)	郷土資料館 秋季特別展「古代山陽道と野磨駅家」	郷土資料館	郷土資料館
	20日(土)	上郡中学校体育大会	上郡中学校	上郡中学校
	27日(土)～10月7日(火)	小・中学生科学作品展	生涯学習支援センター	各小・中学校

生涯学習支援センター ☎52-2912 高田公民館 ☎52-2550 健康福祉課 ☎52-1114  
生涯学習支援センター ☎52-1125 鞍居公民館 ☎54-0636 保健センター ☎52-2188  
青少年育成センター ☎52-5500 赤松公民館 ☎52-4605 住民課 ☎52-1115

又ポーツセンター 52-4433 船坂公民館 55-1060 観光協会の 52-1116  
 上郡公民館 52-4411 梨ヶ原公民館 55-1075 企画政策課 52-1112  
 山野里公民館 52-4599 学校教育課 52-2911 郷土資料館 52-3737

10	5日(日)	トツアスリートスポーツ教室 柔道教室	総合体育館	スポーツセンター
	4日(土)、5日(日)	高田公民館美術展	高田公民館	高田公民館
	13日(月・祝)	町民体育大会総合開会式	総合体育館	スポーツセンター
	13日(月・祝)	赤穂市ターゲットバードゴルフ講習会	多目的グラウンド	スポーツセンター
	25日(土)～11月2日(日・祝)	美術展	生涯学習支援センター・つばき会館	生涯学習支援センター
11	1日(土)～3日(月・祝)	第27回瀬戸内ミニバスケットボール大会	総合体育館・B&Gアリーナ	スポーツセンター
	2日(日)	健康福祉まつり	保健センター	保健センター
	8日(土)、9日(日)	船坂公民館 文化祭作品展	旧船坂小学校体育館	船坂公民館
	9日(日)	梨ヶ原公民館まつり	梨ヶ原公民館	梨ヶ原公民館
	中旬	俳句大会	生涯学習支援センター	生涯学習支援センター
	15日(土)、16日(日)	ふれあいフリースタイルくらい	鞍居公民館	鞍居公民館
	22日(土)、23日(日)	フロバスケットボール公式戦	総合体育館	スポーツセンター
	23日(日)	第21回白旗城まつり	赤松自治会 広場	赤松公民館
	23日(日)	赤松の里歴史ハイキング	上郡駅集合	産業振興課
	30日(日)	第3回AKB杯 (東備西播ソフトバレーボール大会)	総合体育館・B&Gアリーナ	スポーツセンター
12	下旬	短歌大会	生涯学習支援センター	生涯学習支援センター
	4日(木)～10日(水)	人権作品展	生涯学習支援センター	社会教育課
	6日(土)、7日(日)	赤松地区文化の集い	旧赤松幼稚園	赤松公民館
	7日(日)	人権のつどい	生涯学習支援センター	社会教育課
	23日(火・祝)	郷土資料館 冬季歴史体験学習「ミニ門松づくり」	郷土資料館	郷土資料館
1	1日(木・祝)	元旦登山	上郡、高田、船坂、落地・梨ヶ原地区	上郡・高田・船坂・梨ヶ原公民館
	11日(日)	消防出初式	役場駐車場	住民課
	12日(月・祝)	成人のつどい	調整中	社会教育課
	31日(土)～3月1日(日)	郷土資料館 冬季企画展「上郡町の文化財」	郷土資料館	郷土資料館
3	17日(土)～25日(日)	まんがアニメ展	生涯学習支援センター	生涯学習支援センター
	8日(日)	第10回フアミリーバドミントン大会	B&Gアリーナ	スポーツセンター
	15日(日)	第3回室内カーリング交流大会	総合体育館	スポーツセンター
3	21日(土)、22日(日)	郷土資料館 春季歴史体験学習 「ガラス玉ブレスレットづくり」	郷土資料館	郷土資料館

※日程などを変更する場合があります(ホームページなどで最新情報を確認してください)。 上郡町ホームページ <http://www.town.kamigori.hyogo.jp/>



# スポーツ教室を紹介します

町内では、様々なスポーツ教室が行われています。教室はスポーツの楽しみを知るだけでなく、仲間とともに練習し真剣に取り組むことで、子どもたちの豊かな心の創造の手助けをします。ぜひ、ご参加ください。

講座・教室名	活動時間	活動場所	対象者	会費	備考
上郡剣道連盟	毎週水・金・土曜日 18:00~18:40 (水・金) 9:00~10:30 (土)	つばき会館	幼・小・中学生	2,000円/年	
剣道少年団	各小学校区にあります。				
上郡柔道少年団	毎週火・金曜日 18:30~21:00	スポーツセンター 柔道場	4歳~小学生	1,500円/月	入会金 1,000円
少林寺拳法上郡クラブ	毎週火・木・土曜日 19:00~20:30	道場(上郡町大持) スポーツセンター 柔道場(第2・4土曜)	指定なし	1,500円/月	入会金 3,000円 年度会費 7,000円
空手道拳和会	毎週水曜日(祝日を除く) 18:30~21:30	スポーツセンター 卓球場	小学生以上	500円/月	
高田少女バレー	毎週火・木・土曜日 18:00~20:00(火・木) 13:00~16:00(土)	高田小学校 体育館	女子小学生	1,000円/月	
山野里少女バレー	毎週水・土曜日 18:00~20:00(水) 13:00~16:00(土)	山野里小学校 体育館		1,500円/月	
上郡ジュニアソフトテニスクラブ	4月~11月 毎週木曜日 18:00~20:00	スポーツセンター	小学生	1,000円/月(1~2年生) 2,000円/月(3~6年生)	火・土・日曜日は 強化練習(不定期)
	12月~3月 月3回土曜日 9:00~12:00	テニスコート			
上郡ミニバスケットボール教室	毎週火・木・土曜日 18:00~20:00(火・木) 9:00~12:00(土)	スポーツセンター 総合体育館	小学生	6,000円/年	
高田ミニバスケットボール教室	毎週月・金曜日 17:30~19:00	高田小学校 体育館	高田小学校児童	4,000円/年	別途保険料
上郡少年野球クラブ	毎週土・日曜日 9:00~15:00	上郡小学校 グラウンド	小学生	3,000円/月	
高嶺少年野球部	毎週土・日曜日及び祝日 8:00~17:00	山野里小学校 グラウンド	小学生	3,000円/月	入会金 3,000円
高田レッドパワーズ(野球)	毎週土・日曜日 9:00~17:00	高田小学校 グラウンド	小学生	2,000円/月	入会金 3,000円
卓球教室	毎週水曜日 19:00~22:00	スポーツセンター B & G 体育館	小学生以上	無料	
上郡町フットボールクラブ(サッカー・ソフトボール)	土・日曜日(毎月5回) 9:00~12:00 ※月1回ソフトボール 講習実施	高田地区 運動公園	小学生 男女	無料	入会金 3,000円
上郡町陸上競技教室	奇数週土曜日 17:30~18:30	スポーツセンター B & G 体育館	小学生	500円/月	入会金 4,000円
	偶数週土曜日 9:00~10:30	スポーツセンター 多目的グラウンド			
水泳教室	毎週火~土曜日	スポーツセンター 温水プール	3歳以上	4,000円~6,000円/月	入会手続きは スポーツセンターまで

※各教室の連絡先(代表者)などの詳細は、スポーツセンターまでお問い合わせください。 ☎スポーツセンター ☎52-4433

# 学生の皆さん

## 年金の学生納付特例を ご存じですか？

学生納付特例制度は、学生の方が、将来の年金を受け取ることができなくなったり、障害基礎年金を受け取ることができなくなったりすることなどを防止するための制度で、申請により保険料の納付が猶予される制度です。

対象校は、大学（大学院）、短大、高等学校、高等専門学校、専修学校および各種学校、夜間・定時制過程や通信制過程の学校、その他の教育施設などです。

ただし、学生納付特例の承認を受けた期間は、将来の老齢基礎年金の年金額の計算には含まれません。そのため、将来の年金額を減らさないよう、承認を受けてから10年間のうちに保険料を納付（追納）することもできます。なお、承認を受けた期間の翌年度から起算して3年度目以降に追納する場合は、当時の保険料に一定の加算額が加わります。

### ■申請方法

#### ●申請ハガキが届いた方は・・・

申請ハガキに必要事項を記入のうえ日本年金機構兵庫事務センタ

ーに提出してください。

・平成25年度学生納付特例の承認を受けている方で、26年度以降も引続き在学予定の方へ、4月上旬に申請ハガキが送付されます。（2月以降に申請された方は、4月上旬または5月上旬に送付されます）

・何らかの理由により、予定期間以降も在学される場合は申請ハガキが送付されません。再度手続きが必要になります。

#### ●申請ハガキが届いてない方は・・・

次の申請に必要なものを持参し、国保介護支援室で申請をしてください。

- ・平成25年度分の学生納付特例の申請期限は4月末日までとなっております。

#### ■申請に必要なもの

- ・年金手帳（基礎年金番号が確認できる書類）
- ・印鑑
- ・学生証の写し、または在学証明書

国保介護支援室 国保年金係

☎078-220-1152

## 料理を始めてみませんか!? 男性の料理教室の参加者募集

男性の皆さん、手軽にできる料理に挑戦してみませんか？いつも食事を作ってくれる人が不在のとき、病気のとき、あなたは何を食えますか？料理をしたことのないあなたが、一人暮らしを余儀なくされたとき、まず困るのは食事です。

また、これから料理をしてみたいと考えられている方、楽しく手軽にできる料理に挑戦して、ひとつでもレパートリーを増やしてみませんか？

	月日	内容
第1回	5/23(金)	(和食の基本)ごはんの炊き方、だしのとり方
第2回	6/ 6(金)	(食育って?) 簡単一品料理でランチ
第3回	7/ 4(金)	(バランスのよい食事) 主食・主菜・副菜をそろえて
第4回	8/ 1(金)	(覚えておくくと便利なまめ知識) 減塩に挑戦
第5回	9/ 5(金)	(反省会) 美味しく、楽しくバイキング

- 期間 5月23日（金）～9月5日（金）
- 時間 9時30分～12時30分
- 場所 生涯学習支援センター
- 定員 20人
- 料金 2,000円
- 対象 町内在住の20歳以上の男性

国保介護センター ☎52-2188

## 町ぐるみ健診の申込は お済みですか？

3月の自治会配布物と一緒に「町ぐるみ健診のご案内」のチラシを配布しています。チラシには、受診申込ハガキがついています。申込期限（4月3日）は過ぎていますが、まだ申し込んでいない方はハガキを出してください。（希望日は先着順ですので希望にそえない場合もあります）

### ■町ぐるみ健診日程

場所：保健センター

受付時間：8時30分～12時（完全予約制）

町ぐるみ健診	健診日	曜日	健診日	曜日
	5月26日	月	6月27日	金
	5月27日	火	6月29日	日
	5月28日	水	6月30日	月
	5月29日	木	7月1日	火
5月30日	金	7月2日	水	
			7月3日	木

国保介護センター ☎52-2188

# 予防接種で子どもを感染症から守りましょう

乳幼児がかかる病気で最も多いのが細菌やウイルスによる感染症です。感染症から子どもを守るために、適切な時期に予防接種を受けさせましょう。予防接種を受けるときは必ず、母子健康手帳・予診票を持参してください。



## ■平成26年度予防接種対象者（勧奨者）

予防接種名	生年月日	接種期間
麻しん風しん混合 2期	平成20年4月2日～ 平成21年4月1日生（年長児）	平成26年4月1日～平成27年3月31日まで ※接種期間を過ぎると、全額自己負担となります。 麻しん風しんは、春から夏にかけて流行しやすいため、できるだけ4～6月までに接種することをお勧めします。
二種混合	平成14年4月2日～ 平成15年4月1日生（小学6年生）	13歳未満まで ※通常11～12歳まで（6年生）に接種します。
日本脳炎	1期 平成17年4月2日～ 平成19年4月1日生 （小学2・3年生）の未完了者	20歳未満まで ※特例対象者のため、20歳未満まで定期予防接種となりますが、早めに接種をしましょう。
	2期 平成8年4月2日～ 平成9年4月1日生 （高校3年生相当）の未完了者	

（日本脳炎予防接種）平成7年4月2日～平成19年4月1日生まれの児童は特例対象者です。上記対象者以外の方も、20歳未満まで接種可能です。

※ヒトパピローマウイルス感染症予防接種は、「積極的勧奨の差し控え」をしています。しかし希望される場合接種可能です。状況が変わり次第ホームページなどでお知らせします。

## ■乳幼児の予防接種スケジュールの目安

2ヵ月～1歳まで	1歳	3歳	4歳	年長児
<ul style="list-style-type: none"> <li>・ヒブ 初回3回</li> <li>・小児の肺炎球菌 初回3回</li> <li>・四種混合 初回3回 *3ヵ月～接種可</li> <li>・BCG 1回 *通常5～8ヵ月までに</li> </ul>	<ul style="list-style-type: none"> <li>・麻しん風しん混合 1期 1回</li> <li>・ヒブ 追加1回</li> <li>・小児の肺炎球菌 追加1回</li> <li>・四種混合 追加1回</li> </ul>	<ul style="list-style-type: none"> <li>・日本脳炎 1期 初回2回</li> </ul>	<ul style="list-style-type: none"> <li>・日本脳炎 1期 追加1回</li> </ul>	<ul style="list-style-type: none"> <li>・麻しん風しん混合 2期 1回</li> </ul>

\*麻しん風しん混合ワクチン1期は、接種期間が1歳～2歳の誕生日の前日までです。麻しんウイルスは非常に感染力が強く、肺炎や脳炎を合併しやすいため、1歳になったら、できるだけ早く受けましょう。

\*日本脳炎は、平成19年4月2日以降に生まれたお子さんは通常の接種スケジュールとなっています。3歳になったらできるだけ早く受けましょう。1期初回2回目接種約1年後の追加接種も忘れずに受けましょう。

# 発達障害を正しく理解しましょう

発達障害とは、何らかの要因で脳の中枢神経に機能不全があることにより、対人関係や行動のコントロール、学業などに支障が生じる状態のことをいいます。発達障害には、いくつかのタイプがあり症状が異なります。また、同じタイプでも子どもによって症状の現れ方なども異なります。

## 発達障害に早めに気づくことが大切

発達障害は、在宅で家族と過ごしているときは気づきにくく、保育所や幼稚園、小学校などに通い始めると様々な問題に直面することがあります。発達障害のある子どもが、社会でうまく生活する力身につけて、すこやかに成長するためには早く気づいて、適切な療育を行うことが重要です。

### ★発達障害の子どもによく見られる特徴★

- |  |  |
|--|--|
| <input type="checkbox"/> 集団ではなく、一人で遊ぶことが多い | <input type="checkbox"/> 絵や文字を書くときの筆圧が弱い       |
| <input type="checkbox"/> 言葉の発達が遅れている       | <input type="checkbox"/> 急な予定変更があると不安になる       |
| <input type="checkbox"/> 落ち着きがなく、集中力がない    | <input type="checkbox"/> 友達が傷つくことをよく言うってしまう    |
| <input type="checkbox"/> 同じ遊びを繰り返す         | <input type="checkbox"/> 感情の起伏が激しい             |
| <input type="checkbox"/> 忘れ物が多い            | <input type="checkbox"/> 思い通りにならないとパニックになってしまう |
| <input type="checkbox"/> 大きな音や刺激が苦手、過敏である  |  |

これらの症状は、ある一定の年齢になるまでには誰にでも当てはまることがあるので自己判断せず、気になることがあれば、保健センターに相談してください。

## 発達障害の子どもと接するときの配慮

- 「発達障害は、個性のひとつ」と思って接する
- 「おこること」より「ほめること」に力を注ぐ
- 不安を取り除いて、安心な環境を整える
- 周囲の人たちが温かく見守る



☎保健センター ☎52-2188

## オプトピアでアニメ「けいすけじゃ」を上映

上郡町の偉人、大鳥圭介の半生を描いたアニメ「けいすけじゃ」は、平成22年から24年にかけて町内外のボランティア約100人によって制作されました。

この度、アニメ「けいすけじゃ」が播磨科学公園都市のオプトピアで上映されることになりました。ぜひ、大スクリーンでお楽しみください。

■上映期間 5月13日(火)～18日(日) 14時～(105分)

- 上映に関するお問い合わせ オプトピア ☎58-1155
- アニメに関するお問い合わせ 総務課 広報情報係 ☎52-1111



# 障がいのある方へ リハビリ教室に参加してみませんか？

保健センターでは、身体に障がいのある成人の方を対象に機能訓練事業を行っています。自宅から保健センターまでの送迎も行っています。一度見学をしたい、教室に参加したいと思われている方は保健センターにご連絡ください。

## リハビリ教室

病気などが原因で、身体に障がいのある40～64歳までの方を対象に、リハビリ教室を開催しています。集団体操や歩行・移動などの日常生活動作訓練のほか、陶芸や絵手紙、野外研修会（年1回のバス旅行）なども行っています。

■日時：毎週木曜日 9時30分～11時30分

※身体の状態に応じて、週2回（月・木曜日）の参加も検討可。

■場所：保健センター

## 失語症教室（うぐいす会）

病気などが原因で、言葉がスムーズに出なかったり、話しにくさがあったりする方を対象に、言語聴覚士が個別相談やレクリエーションを通して、言葉の訓練を行っています。

■日時：毎月第4木曜日 9時30分～11時30分

■場所：保健センター

## 難病教室（つくしの会）

パーキンソン病など神経難病の方を対象に、理学療法士が個別相談や集団訓練などを行っています。参加者との交流の時間もあります。

■日時：偶数月第2木曜日 9時30分～11時30分

■場所：保健センター

☎保健センター ☎52-2188

# 在宅寝たきり歯科訪問指導 お口のことで困っていることはありませんか？



口の中の細菌が唾液や飲食物とともに気管に入ることによって起こる、誤嚥性肺炎。高齢者や寝たきりの方にとって、命に関わる怖い病気です。しかし、お口の中を清潔に保つことによって細菌の繁殖を防ぎ、誤嚥性肺炎を防ぐことができます！歯科衛生士・保健師と一緒に、正しい口腔ケアについて学んでみませんか？

■対象者 町内居住の寝たきり高齢者・身体障がい者などで、歯科医院に行くことが困難な方

■内容 歯科衛生士と保健師が自宅に伺います。（申込時に日程を調整します）

- ・歯科衛生士による歯科相談
- ・保健師による保健相談

☎保健センター ☎52-2188

# 家族の様子で「あれ？」と感じたら **もの忘れ健診**

家族の様子で「あれ？」と思うことが増えていませんか？

もしかしたら、認知症のサインかもしれません。早めに専門医に相談しましょう。

■日時：5月16日（金）13時～

■場所：保健センター

■内容：問診によるスクリーニング検査と専門医による診察

■担当医：魚橋病院 三木昇司医師

■申込期限：5月8日（木）

☎地域包括支援センター ☎52-1114



## 「認知症」の早期発見のポイント

- 1 同じことを何度も言ったり聞いたりする
- 2 財布を盗まれたという
- 3 だらしなくなった
- 4 いつも降りる駅なのに乗り過ごした
- 5 夜中に急に起きだして騒いだ
- 6 置き忘れやしまい忘れが目立つ
- 7 計算の間違いが多くなった
- 8 物の名前が出てこなくなった
- 9 ささいなことで怒りっぽくなった

このような変化が半年前と比較して目立つようであれば早めにお医者さんへ！認知症は、早く気づいて、適切な治療を行うことが重要です。

## 悪徳商法にはだまされない 消費者問題出前講座を開催

2月25日、生涯学習支援センターで赤穂郡高齢者クラブ連合会主催の消費者問題出前講座「悪質商法がねらっています！あなたの大事なお金」が開催されました。

講師を迎え、「健康食品の送り付け商法」「点検商法」などの高齢者を狙う手口を学びました。

参加者は「日頃から悪質商法に対する知識や心構えをもつことの大切さを再認識した」と話していました。



寸劇を行って楽しく学びました

## 100歳おめでとうございます



堀 鉄造さん 大正3年2月23日生まれ(高田台4丁目東)

堀さんの元気の秘訣は「よく食べ、何事も考えすぎないこと」です。若いころは、陸軍で10年間戦闘機の操縦士をし、また、出身地である島根県では83歳まで漁師をされていたそうです。3年前に上郡に來られ、今はデイサービスにも慣れて、楽しく過ごされています。将棋は、息子さんにも負けないほどの腕前だそうです。

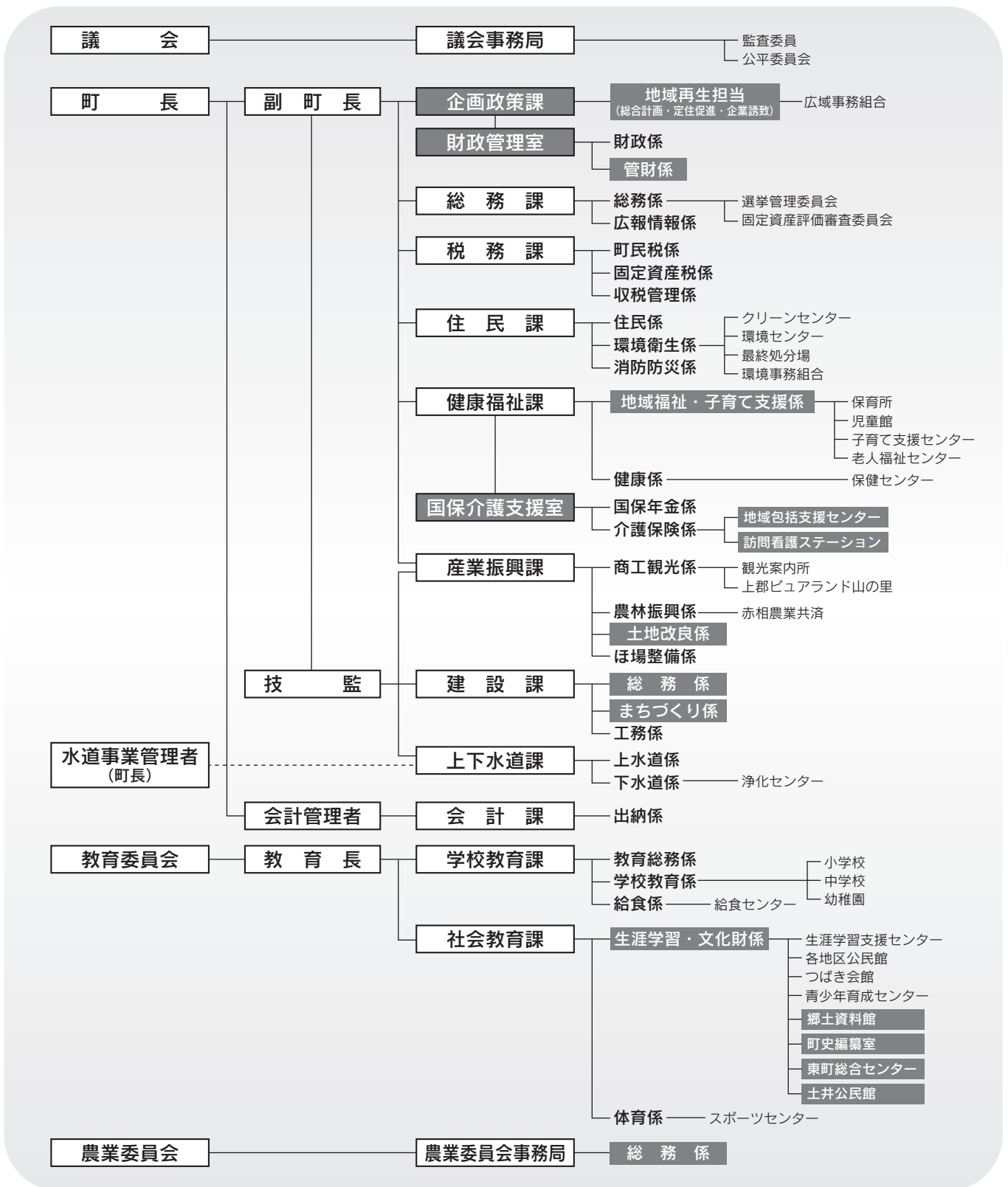
◆◆◆地域包括支援センター職員より◆◆◆

# 組織機構改革

## 4月1日より役場の組織が変わりました

平成26年度の重点施策として掲げた「若者が住みたくなるまちづくり」、「高齢者が元気で生き生きと暮らせるまちづくり」の実現と新たな行政課題に対応すべく、4月1日より次のとおり組織機構改革を実施しました。

※ **白字** の部分に変更になりました



# 町職員の人事異動

■総務課 総務係

／52・1111

4月1日付で職員の仕事異動を次のとおり実施しました。

※〔 〕内は、旧職名

## 課長級

▼議会事務局局長 国重弘和〔議会事務局副局長(兼)事務係長〕▼企画政策課長 中山直樹〔議会事務局局長〕▼企画政策課財政管理室長 宮下弘毅〔企画財政課長〕▼健康福祉課国保介護支援室長 塚本卓宏〔保険課長〕▼学校教育課参事(兼)教指導主事(兼)上郡町教育研修所長 藤本憲正〔学校教育課副課長(兼)指導主事〕▼社会教育課長 種継武〔社会教育課長(兼)文化財係長〕▼企画政策課付課長(播磨高原広域事務組合派遣)前田一弘〔企画財政課付課長(播磨高原広域事務組合派遣)〕

## 副課長級

▼議会事務局副局長(兼)事務係長 西川佳宏〔保険課副課長〕▼企画政策課地域再生担当参事 前川学〔西播磨県民局〕▼企画政策課地域再生担当副課長 木村将志〔産業振興課

副課長(兼)商工観光係長〕▼企画政策課地域再生担当副課長 深澤寿彦〔学校教育課副課長(兼)教育総務係長〕▼企画政策課財政管理室副室長(兼)管財係長 西谷一徳〔企画財政課副課長(財政・管財担当)〕▼総務課副課長(兼)総務係長 山田壽範〔総務課副課長(兼)広報情報係長〕▼税務課副課長(兼)固定資産税係長 前川武彦〔総務課副課長(兼)総務係長〕▼健康福祉課副課長(保健センター担当)(兼)健康係長 浅野正洋〔保険課副課長(介護保険担当)〕▼健康福祉課副課長(保健業務担当) 八木育子〔健康福祉課地域包括支援センター担当係長〕▼産業振興課副課長(兼)商工観光係長 上山仁〔総務課付副課長(西播磨県民局派遣)〕▼産業振興課副課長(ほ場整備担当) 中井哲也〔産業振興課副課長(兼)ほ場整備係長〕▼建設課副課長(兼)総務係長 山本正利〔建設課副課長(総務・県事業推進担当)〕▼建設課副課長(技術担当) 壽賀勇〔建設課副課長(都市整備・工務担当)〕▼建設課副課長

(兼)まちづくり係長 木村正興〔上下水道課副課長(兼)上下水道係長(総務担当)〕▼社会教育課副課長(兼)生涯学習・文化財係長 津村香代子〔会計課副課長〕▼社会教育課副課長(兼)生涯学習支援センター館長 長谷川靖〔社会教育課副課長(兼)生涯学習係長〕

## 課長補佐級

▼社会教育課付課長補佐(生涯学習支援センター担当) 岩本和史〔社会教育課付課長補佐〕

## 係長級

▼企画政策課財政管理室財政係長 西山久巳〔企画財政課財政係長〕▼総務課広報情報係長 井上義章〔企画財政課企画政策係長〕▼総務課付係長(西播磨県民局派遣) 西山聡志〔建設課主査〕▼総務課付係長(宮城山元町派遣) 安西和久〔健康福祉課健康係長〕▼健康福祉課地域福祉・子育て支援係長 坂越善徳〔健康福祉課福祉係長〕▼健康福祉課付係長(保健業務担当) 久須陽香〔健

康福祉課保健師)▼健康福祉課国保介護支援室国保年金係長 中尾操〔保険課国保年金係長〕▼健康福祉課国保介護支援室介護保険係長 杉山由香〔保険課介護保険係長〕▼健康福祉課国保介護支援室付係長(地域包括支援センター・訪問看護ステーション担当) 前川しのぶ〔健康福祉課付係長(保健業務担当)〕▼健康福祉課付係長 安東浩司〔建設課総務係長〕▼産業振興課土地改良係長 高谷昌俊〔産業振興課地籍・土地改良担当係長〕▼産業振興課ほ場整備係長 湯朝竜二〔産業振興課主査〕▼産業振興課付係長(光都土地改良センター派遣) 土屋俊幸〔税務課固定資産税係長〕▼建設課工務係長 衣本理剛〔建設課工務係長(兼)県事業推進係長〕▼建設課付係長(建築担当) 藤本大樹〔建設課主査〕▼上下水道課上下水道係長(総務担当) 田中雅宏〔建設課都市整備係長〕▼学校教育課教育総務係長 竹内澄子〔学校教育課学校教育係長〕▼社会教育課付係長(生涯学習・文化財担当) 山田敏良〔社会教育課付係長〕▼社会教育課付係長(人権教育担当) 水谷千嘉子〔社会教育課人権教育係長〕

## 主査

▼議会事務局主査 室井雅子〔建設課主査〕▼企画政策課主査 尾上英

主査 山本亨紀〔企画財政課主査〕  
 ▼企画政策課付主査(播磨高原広域事務組合派遣) 壽賀弥生〔企画財政課付主査(播磨高原広域事務組合派遣)〕

▼住民課主査 梅田康明〔産業振興課付主査(赤相農業共済事務組合派遣)〕  
 ▼健康福祉課主査 野本佐和〔住民課主査〕  
 ▼健康福祉課主査 井上恵美子〔保険課主査〕

▼産業振興課主査 小田賢〔社会教育課主査〕  
 ▼建設課主査 宮本直美〔健康福祉課主査〕  
 ▼建設課主査 杉山朋〔産業振興課主査〕  
 ▼建設課主査 西本幸平〔建設課技師〕

**主事級**

▼企画政策課主事 平井大貴〔企画財政課主事〕  
 ▼企画政策課主事 長谷川太郎〔企画財政課主事〕  
 ▼総務課主事 深澤早央里〔社会教育課主事〕  
 ▼総務課付主事(兵庫県市町振興課派遣) 寺村圭祐〔総務課主事〕

▼税務課主事 根来直裕〔学校教育課主事〕  
 ▼健康福祉課主事 西山美保〔保険課主事〕  
 ▼健康福祉課主事 高砂美江〔保険課主事〕  
 ▼健康福祉課主事 山本早希〔保険課主事〕  
 ▼健康福祉課主事 宮本幸輔〔保険課主事〕  
 ▼産業振興課主事 西川覚士〔税務課主事〕  
 ▼産業振興課付主事

(赤相農業共済事務組合派遣) 西山悟史〔農業委員会事務局主事〕  
 ▼会

計課主事 田中亜季〔税務課主事〕  
 ▼学校教育課主事 武田栞〔住民課主事〕

**幼稚園園長**

▼上郡幼稚園長 保村真澄〔上郡幼稚園主任教諭〕  
 ▼高田幼稚園長 武田まゆみ〔高田幼稚園主任教諭〕

**幼稚園主任教諭**

▼上郡幼稚園 藤本直子〔山野里幼稚園〕  
 ▼高田幼稚園 奥田雅世〔山野里幼稚園〕

**新採用**

▼企画政策課主事 山田真衣  
 ▼税務課主事 植田裕  
 ▼住民課主事 西村彩花  
 ▼健康福祉課主事 高橋正倫  
 ▼健康福祉課主事 溝口慎太郎  
 ▼健康福祉課保育士 上田晃子  
 ▼農業委員会事務局主事 横山一樹  
 ▼上下水道課技師 西山智貴  
 ▼学校教育課幼稚園教諭 太田由舞  
 ▼学校教育課副課長(兼)学校教育係長 安西浩美

**退職(3月31日付)**

▼福本廣美〔高田幼稚園長〕  
 ▼上林秀子〔上郡幼稚園長〕  
 ▼溝口茂〔住民課業務主任〕  
 ▼吉永亜紀〔健康福祉課保育士〕

兵庫県職員(3月31日付派遣期間満了)  
 ▼小西賢〔企画財政課参事〕



# 西播磨県民局だより

## 西播磨県民局組織再編のお知らせ

効果的・効率的な県民サービスを提供するため、4月1日に西播磨県民局組織の一部を再編しましたので、お知らせいたします。

○西播磨県民局組織再編内容(変更組織のみを記載しています。)

旧組織名(～H26.3)		新組織名(H26.4～)
県民室 元気づくり参事 中播磨県民局環境課(環境学習業務除く)	⇒	県民交流室 所在地=上郡町光都2-25 西播磨総合庁舎
光都農林水産振興事務所水産漁港課	⇒	姫路農林水産振興事務所 所在地=姫路市北条1-98 姫路総合庁舎
光都土木事務所まちづくり建築課	⇒	姫路土木事務所 所在地=姫路市北条1-98 姫路総合庁舎

※再編に伴い、光都農林水産振興事務所は光都農林振興事務所に名称変更します。

☎西播磨県民局総務企画室 ☎58-2104

## 西播磨出会いサポートセンター「はばタン会員(お見合い希望の会員)」募集

西播磨出会いサポートセンターでは、相談員が「はばタン会員」の間を仲介し、お見合いの機会を提供しています。婚活中の皆さん、「はばタン会員」に登録し、将来のパートナーを探しませんか。

- 【会員登録条件】結婚を希望する独身の人で、原則として兵庫県内在住又は在勤・在学の人
- 【登録料】年5,000円
- 【登録有効期間】登録日の属する年度末まで
- 【登録申請方法】登録希望本人が、登録必要書類を当所へ持参(代理人申請不可)
- 【必要書類】各市町長が発行する「独身証明書」などが必要
- 【開所日】火曜日、水曜日、金曜日、土曜日(祝日・年末年始は休み)
- 【開所時間】9時～17時15分(※来所の際、電話予約が必要)

☎西播磨出会いサポートセンター  
 (光都プラザ西館2階) ☎58-1311

# 教えて！地デジカくん



地デジカくん

## 「デジアナ変換」って何？



円心くん

地デジカくん！「デジアナ変換」が終了するって聞いたんだけど、「デジアナ変換」って何？

円心くん！「デジアナ変換」とは、平成23年7月のアナログ放送終了後も、アナログテレビで引き続き地上デジタル放送が視聴できるよう、ケーブルテレビ事業者が、地上デジタル放送をアナログ方式に変換して再放送するサービスのことだよ。でもね、円心くん。「デジアナ変換」は、地上デジタル放送への円滑な移行のための暫定な措置なので、平成27年3月までに終了するんだよ。

そうすると「デジアナ変換」サービス終了まであと1年だよ。地デジカくん僕の家も関係あるのかな？

円心くんの自宅にも、デジアナ変換で視聴しているテレビがあるかもしれないよ。デジアナ変換映像の場合、通常、画面右上部に「デジアナ」または「デジアナ変換」の告知ロゴや画面下部に告知スーパが表示されているよ。告知ロゴなどが表示されているアナログテレビで視聴している場合は、サービス終了までに対応が必要なんだよ。

デジアナ変換で見ているアナログテレビの場合、具体的にどんなことをすればいいの？

引き続き地上デジタル放送を視聴するためには、  
 ■ケーブルテレビ会社専用のチューナー (セットトップボックス) を接続する。

■地上デジタル放送対応のテレビに買い替える。  
 ■デジタル放送対応のチューナーをアナログテレビに接続する。

のいずれかの対応が必要なんだ。

町民の皆さんも、まだ「デジアナ変換」で視聴しているアナログテレビがある場合は、早め地上デジタル放送対応のテレビやチューナーを準備しましょう！

☎総務課 広報情報係 ☎52-1111

## えんしんネットで もう一度見たい番組をリクエスト



5月から町自主放送「えんしんネット」で「番組リクエストコーナー」が始まります。このコーナーでは、過去に放送した番組を、皆さんのリクエストによって再放送を行います。あなたのもう一度見たい番組をぜひリクエストしてください！

### ■申込方法 下記のいずれかでリクエスト

- ・はがき (〒678-1292 上郡町大持278 上郡町役場総務課まで)
- ・FAX (52-5172)
- ・役場総務課窓口 (申込用紙に記入)
- ・メール (soumu@town.kamigori.hyogo.jp)
- ・電子申請 (町ホームページから)

### ■申込内容

番組タイトル、性別、年齢、職業、番組への意見・感想を記入してください

### ■主な番組タイトル

教 育	保育所・幼稚園・小中学校などの行事(運動会、音楽会、卒業式など)
イ ベ ント	圭介まつり、ホテルウォーク、川まつり、安室ダムまつり、親子DE工作・ロマンチックDEナイト、敬老会、金出地ふれあい直売所秋の収穫まつり、健康福祉まつり、文化協会発表会、文化祭、白旗城まつり、駅前イルミネーション、出初式、成人のつどい
ア ニ メ	アニメ「けいすけじゃ」、シリーズ赤松円心、小野豆の平家塚、かつぱの証文

☎総務課 広報情報係 ☎52-1111

聞いて 見て さわって 上郡町の歴史を学ぼう

## 歴史大学の受講生を募集

郷土資料館歴史大学校では、従来の座学ばかりではなく、参加・体験型の「考古学講座」や、郷土の偉人・大鳥圭介の「大鳥圭介講座」を開講します。考古学講座、大鳥圭介講座、ともに特別な知識や経験は全く必要ありません。一から分かりやすく説明します。



国指定史跡山陽道野磨駅家跡



大鳥圭介肖像

講座名	考古学講座	
テーマ	野磨駅家を探る！	
担当講師	郷土資料館 学芸員 島田 拓	
講座概要	第1回	5/11(日) 「駅家」とは何か？
	第2回	6/ 8(日) 山陽道野磨駅家について
	第3回	7/13(日) 実習1(拓本を採る)
	第4回	8/10(日) 実習2(拓本の裏打ち)
	第5回	9/14(日) 現地見学会
時間	10:00~12:00	
内容	上郡町には、国史跡「山陽道野磨駅家跡」があります。奈良時代から平安時代の約400年間にわたって営まれた駅家の実態はどのようなものであったかを解説します。 また郷土資料館特別展「山陽道と野磨駅家」では、発掘調査の成果と最新の研究成果を歴史大学校での取り組みとともに公表します。	
持ち物	筆記用具	

講座名	大鳥圭介講座	
テーマ	大鳥圭介の魅力に迫る！	
担当講師	郷土資料館 学芸員 島田 拓	
講座概要	第1回	10/12(日) 「大鳥圭介」という人
	第2回	11/ 9(日) 「如楓」の誕生
	第3回	12/14(日) 和歌・漢詩から圭介を読み取る
	第4回	2/ 8(日) 『如楓家訓』を読む
	第5回	3月(予定) 大鳥圭介生誕地探訪
時間	10:00~12:00	
内容	上郡町出身の幕末・明治の偉人・大鳥圭介の魅力とは何か!? 軍人、技術者、教育者、外交官、政治家など多種多様な業績を持ちながら、その裏に隠れた圭介の人物像に、和歌や漢詩、書物などを通して迫ります。	
持ち物	筆記用具	
定員	いずれの講座も30名(定員になり次第締切ります)	
料金	1,000円(5回×200円・資料代等)	
申込	郷土資料館(52-3737)に電話でお申し込みください。	

## 初心者のためのトレーニングジム体験講習会

スポーツセンターのトレーニングルームで、初心者の方を対象にトレーニング講習会を開催します。体力向上、健康維持のため、一度体験してみませんか。全日程、同じ内容の講習となります。

### 開催日

5月11日(日)、18日(日) / 6月15日(日)、22日(日)  
7月13日(日)、20日(日) / 8月17日(日)、24日(日)  
9月7日(日)、21日(日)

### 開催時間 10時~11時(1時間)

### 場所 スポーツセンター トレーニングルーム

### 対象 18歳以上の方(初心者の方)

※原則、1人1回の受講。

### 内容 ①トレーニングルームの利用方法 ②器具を使ったトレーニング方法の講習

### 服装 動きやすい格好。室内シューズ。タオル等

### 定員 15人

### 費用 無料

### 講師 株式会社ニスポ職員

### 申込方法 実施日の前日までの予約(氏名、住所、電話番号、年齢)



☎ 52-4433

# 播磨の名族・ 赤松氏のふるさと

～地域の文化財散策～

その1 佐用荘赤松村  
さよのしょうあかまつむら

中世播磨の名族・赤松氏一族は、「佐用荘赤松村」（現上郡町赤松地区）が発祥の地といわれています。赤松の地は鎌倉時代、佐用荘と呼ばれる荘園（公家・寺社等の領地）の一部でした。佐用荘は、佐用郡を中心とする広大な荘園で、建長2年（1250）の史料にその一部として「赤松村」と記されています。

佐用荘は、鎌倉幕府領、九条家などの公家領を経て、鎌倉時代の末には幕府が京に置いた六波羅探題が管理していました。

赤松氏は、佐用荘に勢力を張る六波羅配下の武士団の出身といわれています。

平安時代の上郡町域は、「高田」「筑磨（竹万）」「野磨（山）」の3つの郷が『和名抄』（10世紀半ばの成立）に記されているのみで、「赤松」などの町域北部の地名が見られないことから、赤松の地は後に赤松氏の祖先の人々によって拓かれ、佐用荘に組み込まれたのかもしれませんが。

赤松氏の祖先は、平安時代の公家・源季房（村上源氏）と伝えられています。赤松氏の祖先と伝えられる宇野則景は、その名字から当時佐用郡の東部（千種川流域）にあった「宇乃（野）荘」の出身とみられます。「宇乃（野）荘」は、村上源氏・久我家領の荘園であることから、宇野氏が久我家と縁続きであると称したのが始まりではないかと考えられます。

赤松氏は宇野氏一族の末流にありながら、円心の代に山陽道に近い佐用荘南端の地の利を活かし、一門全体を統率する力を蓄えていったとおもわれます。



旧佐用荘の「赤松村」遠望（南方の駒山城跡から）

※参考文献 『上郡町史』第一巻・第三巻（各5,000円）

図社会教育課 生涯学習・文化財係 ☎52-2912

発掘!!

## 赤松～発掘調査速報展～ 郷土資料館春季企画展

平成26年度の郷土資料館の春季企画展は、赤松氏に関連する遺跡の発掘調査速報展を開催します。徐々に明らかになりつつある赤松氏関連の遺跡をご覧ください。

- 期間 4月26日（土）～6月1日（日）  
月曜日は休館。5月5日・6日（祝日）は開館。  
7日（水）は休館。
- 時間 9時～16時30分
- 会場 郷土資料館 常設展示室
- 料金 無料



出土した瓦



瓦の出土状況



栖雲寺跡塔基壇

図郷土資料館 ☎52-3737



役場各課・関係機関  
直通電話(市外局番0791)

議会事務局	☎ 52-3512
企画政策課	☎ 52-1112
総務課(代表)	☎ 52-1111
税務課	☎ 52-1113
住民課	☎ 52-1115
健康福祉課・地域包括支援センター	☎ 52-1114
・障害者支援センター	☎ 57-2233
・訪問看護ステーション	☎ 52-2400
・子育て学習センター	☎ 52-1067
・保健センター	☎ 52-2188
・国保介護支援室	☎ 52-1152
産業振興課	☎ 52-1116
・観光案内所	☎ 52-6959
農業委員会	☎ 52-1116
建設課	☎ 52-1117
上下水道課[與井380番地]	
・上水道係	☎ 52-0097
・下水道係	☎ 52-1119
会計課	☎ 52-1120
[教育委員会]	
学校教育課	☎ 52-2911
・学校給食センター	☎ 57-3633
社会教育課	☎ 52-2912
・生涯学習支援センター	☎ 52-1125
・つばき会館	☎ 52-1125
・青少年育成センター	☎ 52-5500
・郷土資料館	☎ 52-3737
・スポーツセンター	☎ 52-4433
社会福祉協議会	☎ 52-2910

若者サポステ出張相談

「息子がなかなか外に出て行かない」「娘が働こうとしない」などでお悩みの保護者や、「働くにもどうしたらいいか分からない」という15歳からおおむね39歳までの方を対象に「ひめじ若者サポートステーション」が出張個別相談を行います(事前予約が必要)。

**相談日** 5月20日(火)、7月15日(火)

**相談時間** 両日とも①13時30分～②14時30分～③15時30分～

**場所** 役場3階303会議室

☎ 52・1116

ハローワーク移動雇用相談

「ハローワークあいおい」より専門の相談員を招いて、移動雇用相談

を実施します。就職などで相談のある方はぜひお越しください(事前予約が必要)。

**日時** 5月21日(水) 13時30分～

**場所** 役場3階303会議室

**内容** 就職に係る情報提供、紹介など

**定員** 5人

☎ 52・1116

介護者のつどい

在宅で介護している方を対象に、情報交換や悩みを分かちあえる場として、「介護者のつどい」を行っています。5月は、「春の旬の素材を使って、家族で楽しめる食卓」をテーマに調理実習を行います。

**日時** 5月15日(木) 10時～14時

**場所** 生涯学習支援センター

**対象** 要支援2以上の方を在宅で

介護されている方(送迎の必要の方は申してください)

**参加費** 500円

**申込期限** 5月8日(木)

☎ 52・1114

「緑の募金」運動にご協力ください

かけがえのない森と緑を守り育ていくために、県下各地で「緑の募金」運動が行われています。募金箱は、5月31日(土)まで役場庁舎、各地区公民館、生涯学習支援センター、郷土資料館、スポーツセンター、ピュアランド山の里に設置しています。皆様のご理解、ご協力をよろしく願います。

☎ 52・1116

広告

## 町営住宅の入居者募集

### 普通町営住宅

#### ■町営土井住宅

建物構造 簡易耐火造2階建

所在地 尾長谷1452番20

3号・4号 3DK

家賃月額 16,000円

～23,800円

入居可能人数 3人以上

#### ■町営安室ヶ丘住宅

建物構造 木造2階建

所在地 山野里698番3

40号・48号 3DK

家賃月額 18,500円

～27,600円

入居可能人数 3人以上

#### ■町営住宅ハイツカメリア

建物構造 RC造8階建

所在地 山野里2364番1

607号 3DK

家賃月額 20,500円

～30,500円

入居可能人数 3人以上

#### ■町営住宅ハイツあゆみ

建物構造 RC造4階建

所在地 竹万2330番

①A棟205号・206号 1DK

家賃月額 14,900円

～22,200円

入居可能人数 1人以上

②A棟307号 2DK

家賃月額 17,700円

～26,300円

入居可能人数 1人以上

③B棟110号 2DK

家賃月額 17,800円

～26,500円

入居可能人数 1人以上

#### 特定公共賃貸住宅

■町営住宅ハイツカメリア

建物構造 RC造8階建

所在地 山野里2364番1

①302号・402号・602号・702号・803号 3LDK

家賃月額 58,000円

入居可能人数 2人以上

②401号・601号・801号 3LDK

家賃月額 62,000円

入居可能人数 2人以上

申込期間 4月21日(月)

～5月2日(金)

入居許可日 5月19日(月)

※土・日・祝日を除く。

住宅見学日 4月21日(月)

8時30分～11時30分(役場へ必ず来庁してください)

抽選日 5月9日(金)

※申込書(建設課で配付)などが必要になりますので詳しくは建設課までお問い合わせください。

簡易耐震診断を行います

昭和56年5月以前に建てられた住宅を対象に診断員を派遣し簡易耐震診断を行います。予定戸数に限りがありますので、早めに申請してください。

診断手数料 1棟 3,000円

簡易耐震診断を行います

昭和56年5月以前に建てられた住宅を対象に診断員を派遣し簡易耐震診断を行います。予定戸数に限りがありますので、早めに申請してください。

簡易耐震診断を行います

昭和56年5月以前に建てられた住宅を対象に診断員を派遣し簡易耐震診断を行います。予定戸数に限りがありますので、早めに申請してください。

昭和56年5月以前に建てられた住宅を対象に診断員を派遣し簡易耐震診断を行います。予定戸数に限りがありますので、早めに申請してください。

昭和56年5月以前に建てられた住宅を対象に診断員を派遣し簡易耐震診断を行います。予定戸数に限りがありますので、早めに申請してください。

昭和56年5月以前に建てられた住宅を対象に診断員を派遣し簡易耐震診断を行います。予定戸数に限りがありますので、早めに申請してください。

昭和56年5月以前に建てられた住宅を対象に診断員を派遣し簡易耐震診断を行います。予定戸数に限りがありますので、早めに申請してください。

昭和56年5月以前に建てられた住宅を対象に診断員を派遣し簡易耐震診断を行います。予定戸数に限りがありますので、早めに申請してください。

昭和56年5月以前に建てられた住宅を対象に診断員を派遣し簡易耐震診断を行います。予定戸数に限りがありますので、早めに申請してください。

昭和56年5月以前に建てられた住宅を対象に診断員を派遣し簡易耐震診断を行います。予定戸数に限りがありますので、早めに申請してください。

昭和56年5月以前に建てられた住宅を対象に診断員を派遣し簡易耐震診断を行います。予定戸数に限りがありますので、早めに申請してください。

昭和56年5月以前に建てられた住宅を対象に診断員を派遣し簡易耐震診断を行います。予定戸数に限りがありますので、早めに申請してください。

昭和56年5月以前に建てられた住宅を対象に診断員を派遣し簡易耐震診断を行います。予定戸数に限りがありますので、早めに申請してください。

昭和56年5月以前に建てられた住宅を対象に診断員を派遣し簡易耐震診断を行います。予定戸数に限りがありますので、早めに申請してください。

昭和56年5月以前に建てられた住宅を対象に診断員を派遣し簡易耐震診断を行います。予定戸数に限りがありますので、早めに申請してください。

昭和56年5月以前に建てられた住宅を対象に診断員を派遣し簡易耐震診断を行います。予定戸数に限りがありますので、早めに申請してください。

昭和56年5月以前に建てられた住宅を対象に診断員を派遣し簡易耐震診断を行います。予定戸数に限りがありますので、早めに申請してください。

昭和56年5月以前に建てられた住宅を対象に診断員を派遣し簡易耐震診断を行います。予定戸数に限りがありますので、早めに申請してください。

昭和56年5月以前に建てられた住宅を対象に診断員を派遣し簡易耐震診断を行います。予定戸数に限りがありますので、早めに申請してください。

昭和56年5月以前に建てられた住宅を対象に診断員を派遣し簡易耐震診断を行います。予定戸数に限りがありますので、早めに申請してください。

昭和56年5月以前に建てられた住宅を対象に診断員を派遣し簡易耐震診断を行います。予定戸数に限りがありますので、早めに申請してください。

昭和56年5月以前に建てられた住宅を対象に診断員を派遣し簡易耐震診断を行います。予定戸数に限りがありますので、早めに申請してください。

昭和56年5月以前に建てられた住宅を対象に診断員を派遣し簡易耐震診断を行います。予定戸数に限りがありますので、早めに申請してください。

## 獣害対策用の柵の映像を 放送します

放送します

獣害対策としての防護柵の設置と維持管理について解説する映像を、町ケーブルテレビ「えんしんネット」で放送します。映像は、15分程度の内容となります。

放送日時 4月28日(月)～5月4日(日)10時～15時、19時～22時

町産業振興課 農林振興係

052・1116

有害鳥獣捕獲実施します

シカ・イノシシなど野生動物による農林業被害の低減を図るため有害鳥獣の捕獲を行います。入山の際は、なるべく目立つ服装をしていただくなど事故防止にご協力をお願いします。

実施区域 町内一円

実施期間 6月30日(月)まで

町産業振興課 農林振興係

052・1116

## 広告



平成26年度第1回危険物取扱者試験

試験実施日 6月15日(日)

試験会場 兵庫県立大学姫路工学

キャンパスほか6会場

試験種類 甲種・乙種第1類

第6類・丙種

申請方法

○書面申請 4月21日(月)

○電子申請 4月18日(金)

4月29日(火)

願書の配布 4月上旬

〒上郡消防署 ☎52-5119

聴覚障がい者 移動相談

聴覚障がいに関する移動相談を実施します。聴覚障がい者やその家族、関係者などで、結婚、育児、職業、教育などについて相談したい方は、この機会をご利用ください。

日時 5月28日(水) 10時~16時

場所 役場第2庁舎2階小会議室

〒兵庫県立聴覚障害者情報センター

☎078-8005-4175

小児慢性特定疾患医療

受給者証の更新申請

8月以降も引き続き小児慢性特定

疾患医療受給者証の交付を希望される方は、更新手続きをお願いします。

受付期間 5月1日(木)~6月30日

(月)※土、日、祝日を除く

必要書類

対象者には申請書などを郵送しますが、5月上旬までに届かない場合はご連絡ください。

〒赤穂健康福祉事務所(赤穂保健

所)地域保健課 ☎43-29038

あなたの思いを赤十字に

日本赤十字社は、地震や台風などで被災された方々への救護活動をはじめ、医療、献血、福祉など幅広い分野で活動しています。これらの活動は、寄付金や多くのボランティアの方の協力によって支えられています。赤十字運動へ一層のご理解、ご支援をお願いします。

〒日本赤十字社兵庫県支部振興課

☎078-241-8021

夏休み海外派遣事業の参加者募集

海外でのホームステイやボランティア活動をを通して、交流を深め国際性を養うことを目的とした夏休み海外派遣事業を実施します。

派遣先

アメリカ、イギリス、オーストラリア、カナダ、サイパン、セ

ブ、フィジー

日程 7月25日(金)~8月17日

(8~18日間)

対象 小学3年生~高校3年生

参加費 25~65万円

説明会 5月25日(日) 14時30分

(兵庫県民会館)

〒公益財団法人国際青少年研修協会

☎03-6417-9721

通話料無料の

健康情報テレホンサービス

健康情報テレホンサービスは、兵庫県保険医協会が実施しており、曜日ごとにテーマを変え、健康・医療情報をお届けしています。通話料は無料です。ぜひ、ご利用ください。

【電話番号】

0120-979-451

お知らせ

4月から毎月最終水曜日が本の点検・整理のため町民図書室が休館になります。ご迷惑をおかけしますが、よろしくお願いいたします。

〒町民図書室 ☎52-1125

新着 図書案内



家と庭と犬とねこ

約束の海

山桜記

首折り男のための協奏曲

卑弥呼の密室

人間なんておかしいね

7日間ハングル個人レッスン

〈銀の匙〉の国語授業

筆ペンで書くゆる文字

双子&三つ子ママの妊娠・

出産・育児

かわいいかたちのポンポン

生まれてこないほうがいい

命なんてない

おうちでできるモンテッソー

リの子育て

小学生の動きづくり

体つくりの教科書

ストーカー病

望遠二ツポン見聞録

植村直己夢の軌跡

名軍師ありて、名将あり

夢占い キーワード事典

「怒り」がスーッと消える本

石井桃子

山崎豊子

葉室 麟

伊坂幸太郎

獅子宮敏彦

やなせたかし

ソ・ジェヒョン

橋本 武

宇田川一美

# スポーツニュース



アカエム杯第12回備前市小学生インドアソフトテニス大会 1月11日

▼5年生以上女子の部①竹平妃織・平岡琴恵ペア③山本果奈・浅見今日子ペア▼4年生以下女子の部①中野莉子・松岡琴美ペア③赤松双葉・山本歩果ペア▼4年生以下男子の部②上通弘夢・安井瑛登ペア

第17回近畿小学生選抜インドアソフトテニス大会 1月25・26日

▼女子の部③竹平妃織・平岡琴恵  
第21回赤穂市室内水泳競技大会 2月2日

## 上郡ロータリークラブ杯 親善ソフトテニス大会

3月8日、第10回上郡ロータリークラブ杯親善ソフトテニス大会がスポーツセンターで開催されました。町内外から24チーム168人の小学生が参加し、熱気あふれる試合が繰り広げられました。

この度、第10回大会を記念し、国際ロータリー第2680地区から地区補助金を受け新調されたトロフィーが、上郡ロータリークラブから授与されました。

**結果** ▼男子の部1位トーナメント②上郡ジュニア▼女子の部1位トーナメント①上郡ジュニア



## 第9回 上郡町 ファミリーバドミントン大会

3月9日、第9回上郡町ファミリーバドミントン大会がスポーツセンターで開催され、総勢30人が参加しました。この競技を普及させようと町スポーツ推進委員が中心となり、京都府長岡京市の指導を受け、10年前から活動しています。

今大会の優勝チームには、賞品の「イチゴ」が授与されました。

### 結果

- ①川本チーム
- ②松井チーム
- ③長治チーム



中学2・3年生男子の部②木下征哉

第36回兵庫県JOCジュニアオリンピックカップ春季水泳競技大会 2月15・16日

〔小学生女子個人〕▼50m平泳ぎ①久保藍里▼200m個人メドレー③久保藍里〔中学生女子個人〕▼50m自由形③准田鈴音▼100m自由形③准田鈴音▼200m背泳ぎ③妹尾苧夏

第13回津山衆楽ライオンズクラブ旗少年柔道錬成大会 2月2日

▼小学3年生の部③星尾和希▼小学5年生の部③杉本陸▼小学6年生女子の部③衣笠裕美子▼中学1年生女子の部①高谷優花▼中学2・3年生女子の部①岸本菜々美▼

〔区分・13〜14歳ⅡA・11〜12歳ⅡB・10歳以下ⅡC〕〔男子個人〕▼100m自由形A②森田幸佑▼200m自由形A③森田幸佑▼50mバタフライC①森田遥大▼200m個人メドレーC②森田遥大〔女子個人〕▼100m背泳ぎB③森中優花▼50m平泳ぎC②元西聖莉

第9回とくり会ジュニア杯ソフトテニス大会 2月16日

▼5・6年生男子の部③池田和樹・富岡海来ペア

上郡町ゲートボール協会団体長杯2013冬の大会 2月19日

①尾長谷西②栗別③大枝  
第23回穴栗山崎少年少女柔道大会 3月2日

▼幼稚園重量の部③吉田晃太郎▼女子3年の部③吉田優花▼女子5年の部③塚本萌水▼男子1年重量の部③高谷光生③寺尾斗希▼男子3年軽量の部①塚本大賀②吉間大貴▼男子6年軽量の部①上岡達矢②野村和史

スポーツクラブ21船坂・梨ヶ原グラウンドゴルフ交流大会 3月6日

①安田清廣②保村正孝③山内澄子  
第6回上郡町ニュースポーツ協会会長杯グラウンドゴルフ大会 3月7日

▼男子の部①木村幸雄②松尾實③星野耕一▼女子の部①金谷定女②岡本茂子③田淵日出子

スポーツクラブ21赤松赤松地区公民館グラウンドゴルフ大会 3月8日

①木村幸雄②辻卓二③横山重信  
上郡町少女バレーボールお別れ大会 3月9日

①高田少女バレーA②山野里少女バレーA③山野里少女バレーB

有年・上郡高大グラウンドゴルフ交流大会 3月11日

①木村幸雄②柏木志紀③丸尾雅明

# えんしんネット 111ch 番組ガイド

平成26年5月5日～平成26年6月1日

放送時間	昼	12:00～
	夕	17:00～
	夜	20:00～
	深夜	23:00～
	朝	7:00～

5/5 (月)	6 (火)	7 (水)	8 (木)	9 (金)	10 (土)	11 (日)
番組リクエスト コーナー		上郡公民館 春季作品展 (4/12,13)		週刊GoGoかみごおり 最新のニュース・話題 お知らせ、俳句・短歌、今週のハッピー☆バースデー etc		
12 (月)	13 (火)	14 (水)	15 (木)	16 (金)	17 (土)	18 (日)
番組リクエスト コーナー		かみごおりアーカイブ 上郡町ふるさと探検隊		週刊GoGoかみごおり 最新のニュース・話題 お知らせ、俳句・短歌、今週のハッピー☆バースデー etc		
19 (月)	20 (火)	21 (水)	22 (木)	23 (金)	24 (土)	25 (日)
サイエンスチャンネル 偉人たちの夢 (フンボルト)		第6回 圭介まつり (5/4)		週刊GoGoかみごおり 最新のニュース・話題 お知らせ、俳句・短歌、今週のハッピー☆バースデー etc		
26 (月)	27 (火)	28 (水)	29 (木)	30 (金)	31 (土)	6/1 (日)
第19回 山野里ふれあいまつり (5/11)		上郡町文化協会 40周年記念 (5/11)		月刊GoGoかみごおり 今月放送したニュース・話題の総集編 お知らせ、俳句・短歌、今週のハッピー☆バースデー etc		

※ 都合により、放送時間・番組内容を変更する場合があります。ご了承ください。

えんしんネット 放送編成表	放送開始時間	番組内容	放送開始時間	番組内容	各時間とも、番組終了後、文字放送、サイエンスチャンネルなどを放送します。
	6:00	健康体操・お天気カメラ・天気	16:00	健康体操・お天気カメラ・天気	
	7:00	自主制作・提供番組	17:00	自主制作・提供番組	
	10:00	こんにちは県警です・サイエンスチャンネル	19:00	こんにちは県警です・サイエンスチャンネル	
	11:00	健康体操・お天気カメラ・天気	20:00	自主制作・提供番組	
	12:00	自主制作・提供番組	22:00	西はりま・サイエンスチャンネル	
15:00	西はりま・サイエンスチャンネル	23:00	自主制作・提供番組		

## 保健カレンダー

月	日	内容	時間
4	23(水)	2歳児歯科健診	13:00～
5	14(水)	1歳6ヵ月児健診	13:00～

## ＋休日当番医

月	日	医療機関	電話番号
4	20(日)	黒田内科クリニック	52-0235
	27(日)	高嶺診療所	52-6369
	29(火)	岡田整形外科	52-5600
5	3(土)	三浦医院	52-0045
	4(日)	半田産婦人科医院	52-1000
	5(月)	河原クリニック	57-2167
	6(火)	大岩診療所	52-5000
	11(日)	黒田内科クリニック	52-0235
18(日)	苔縄医院	52-5611	

## くらしの相談窓口

内容	開催日	時間	お問い合わせ(場所)
行政相談	4月16日(水)	10:00~12:00	総務課 ☎52-1111(役場301会議室)
人権相談	5月7日(水)	13:00~16:00	総務課 ☎52-1111(役場402会議室)
農地相談	4月23日(水)	9:00~12:00	農業委員会 ☎52-1116(役場2階農業委員会会長室)
栄養相談(予約制)	5月9日(金)	9:30~11:30	赤穂健康福祉事務所 ☎43-2321
エイズ・肝炎相談(予約制)	4月16日(水)	13:20~15:00	
	5月7日(水)	13:20~15:00	
こころのケア相談	5月12日(月)	14:00~15:00	
法律相談(予約制・前日締切)	4月15日(火)	13:20~16:00	社会福祉協議会 ☎52-2910
	5月20日(火)		
心配ごと(なんでも)相談	4月16日(水)	13:30~15:00	社会福祉協議会 ☎52-2910 080-1936-1067(相談日のみ)
	4月24日(木)		
	5月1日(木)		
	5月8日(木)		
教育相談(電話相談)	毎週木曜	9:00~17:00	青少年育成センター ☎52-5500
教育相談(カウンセリング)	毎週月曜	11:00~17:00	

## 子育てカレンダー

	開催日	時間	お問い合わせ(場所)		
すこやか子育て教室					
開講式	4月18日(金)	10:00~	子育て学習センター ☎52-1067		
0・1歳児のつどい	4月24日(木)				
	5月15日(火)				
2歳児のつどい	4月25日(金)				
	5月9日(金)				
3歳児のつどい	4月22日(火)				
	5月13日(火)				
なかよし広場	5月20日(木)				
子育て相談	毎週月曜				

※日程は変更になる場合があります。

## 人口のうごき

3月末現在( )は前月比・3月届出分

●世帯数 **6,500世帯(+8)**

●人口 **16,310人(-55)**

男性 7,918人 女性 8,392人

出生 9人 転入 57人  
死亡 19人 転出 102人



## 編集後記

4月の人事異動で広報担当から離れることになりました。思い返せば4年前の春、カメラの扱いに不慣れで、とても緊張して取材に臨んだことを懐かしく思います。町民の皆さまのご協力があり、毎月広報を発行することができました。ありがとうございました。

広報を担当して知った上郡町の魅力と地域の温かさ。これは、私にとって大きな財産となりました。次の部署でもこの経験をいかして、がんばります。

4月からは㊦が広報を担当しますので、よろしくお願ひします。

㊦

■掲載についてのお問い合わせ  
総務課 広報情報係 ☎52-1111

(掲載例) 上郡太郎 90歳 上郡

町民の皆さまからのご要望を受け、来月号から「おくやみ」のコーナーを設け、お亡くなりになった方の氏名などを掲載します。希望者のみの掲載となりますので、死亡届提出の際に申請をお願いいたします。(申請時に記載がなかった場合は、希望なしとして取り扱います)  
なお、掲載は前月に届出のあったものです(5月号であれば、4月1日~30日分まで)。また、掲載は次のとおり氏名・年齢・自治会を予定しています。

来月号から「おくやみ」を掲載します

おくやみ 「〇月届出分」

表記は氏名(敬称略)、年齢、自治会名の順。

円心くんの クローズアップ  
THE かがみごおり



観光案内所に行ってみよう!

観光案内所は、上郡駅前にあります。ここでは、ボランティアの皆さんが、町の特産品を販売したり、観光案内を行っています。

現在、13人がボランティアとして活動しており、メンバーは随時募集しています。お申込みは産業振興課商工観光係(☎52-1116)まで。



■販売商品

「円心モロどん」、「円心せんべい」、「円心茶」、「干し椎茸」、「ライスアイス」、「モロヘイヤふりかけ」など  
※この他にも様々な特産品が販売されています。

■モロどんの日が始まります!

毎月第3日曜日の午前11時から午後2時に、観光案内所で「円心モロどん」が食べられます。4月は20日に開催します。イケ麺グランプリで「銅の麺賞」を受賞した上郡の名物!ぜひ、ご賞味ください!



営業時間 9時30分～16時30分  
定休日 月曜日

問観光案内所 / 52-6959

今月のオススメ情報



第6回 圭介まつり

日時 5月4日(日)  
10時～14時(小雨決行)



場所 大鳥圭介生誕地：石戸公民館・いきいき交流ふるさと館(岩木丙石戸)

内容

■ステージイベント 10:00～

大遊神社獅子舞、こどもたる太鼓、圭介ライブ(KSKバンド)、七福神踊り、詩吟—圭介作漢詩—(上郡吟詠会)、太極拳、エイサー倶楽部ていだ、餅投げ

■バザー 10:00～

圭介そば、圭介饅頭、赤飯、炊き込みご飯、焼きそば、焼きイモ、フランクフルト、柏餅、田舎おかき、こんにゃく、たけのこ、スーパーボールすくい、上郡町特産品 など

■アマゴのつかみどり(無料) 11:40～

いきいき交流ふるさと館での大鳥圭介の史料などの展示・ふれあい喫茶も行います。



前回の圭介まつりの様子

問町立赤松公民館 / 52-4605



おなまえ

なな 那奈ちゃん(5歳) れんか 蓮香ちゃん(1歳)

井上



お父さん(森口 翔さん)から一言

いつも仲の良い姉妹です。  
優しく健やかに育ってね!

募集中

広報紙やケーブルテレビでお子さんを紹介しますか? ご希望の方は、総務課広報情報係までご連絡ください。