

広報 かみごおり さわやかに歴史と未来の出逢うまち

KAMIGORI

9 September
2012
No.514

上郡中学校でクッキング教室（関連記事9ページ）

つくる。
たべる。
まなぶ。

主な内容

P2

平成23年度決算

P5

上郡町議会議員選挙

P14

第二十一回「真摯の人」



一般会計歳入（内訳）

（単位：千円）

区分	平成23年度	平成22年度	増減	
			金額	率
地方税	2,521,845	2,471,127	50,718	2.1%
地方交付税	1,990,354	1,983,439	6,915	0.3%
地方譲与税	109,281	112,354	△3,073	△2.7%
交付金	271,052	290,471	△19,419	△6.7%
国庫支出金	492,364	775,583	△283,219	△36.5%
県支出金	416,017	449,255	△33,238	△7.4%
使用料および手数料	149,381	148,417	964	0.6%
繰入金	175,069	58,269	116,800	200.4%
繰越金	106,385	152,662	△46,277	△30.3%
町債	712,045	744,368	△32,323	△4.3%
その他	240,109	281,164	△41,055	△14.6%
合計	7,183,902	7,467,109	△283,207	△3.8%

◆ 一般会計歳入

歳入で最も多いのは、町民税、固定資産税、事業所からの法人税などの地方税で、25億2,184万5千円となりました。これは歳入全体の35・1割を占めます。次に多い、国から交付される地方交付税が19億9,035万4千円、27・7割を占め、上郡町の大きな財源となっています。また、町の借金である町債は、7億1,204万5千円となり、歳入全体の9・9割を占めています。

算

平成23年度の決算が9月議会定例会で承認されましたので、その概要をお知らせします。平成23年度一般会計の歳入総額は、前年度と比較して、3.8割減の71億8,390万2千円となりました。歳出総額は、3.9割減の70億2,801万5千円となりました。歳入歳出差引額は1億5,588万7千円（実質収支1億2,605万1千円）となり、黒字決算となりました。 企画財政課 財政係 ☎52-1112

特別会計

（単位：千円）

事業会計名	歳入	歳出	差引額	歳入のうち、一般会計からの繰入金
国民健康保険事業（事業勘定）	1,821,696	1,801,333	20,363	86,823
国民健康保険事業（直診勘定）	94,984	81,683	13,301	0
後期高齢者医療事業	203,665	201,086	2,579	47,176
介護保険事業	1,536,840	1,534,268	2,572	262,196
農業集落排水事業	337,618	334,760	2,858	201,000
公共下水道事業	876,408	875,627	781	428,000
公営墓園事業	28,627	28,625	2	25,866
ケーブルテレビ管理運営事業	91,988	69,998	21,990	2,890
簡易水道事業	74,235	73,420	815	40,300
合計	5,066,061	5,000,800	65,261	1,094,251

企業会計（水道事業）

（単位：千円）

	収入	支出	差引額	収入のうち、一般会計からの繰入金など
収益的収支	391,613	350,653	40,960	4,784
資本的収支	123,295	391,686	△268,391	56,978

※水道事業の資本的収支の不足額は、過年度分損益勘定留保資金などで補てんしました。

◆ 特別会計などの決算

町の会計は、「一般会計」「特別会計」「企業会計」の3つに分かれています。通常出入れするお金は、「一般会計」ですが、国民健康保険事業や下水道事業など、特定の事業に使うお金が入り出す。特別会計、企業会計の決算は、左の表のとおりです。

町の会計は、「一般会計」「特別会計」といいます。そして、法律によって自治体でも収益が認められている水道事業などを「企業会計」といいます。

◆一般会計歳出

歳出は、人件費、扶助費および公債費といった毎年固定の必要なお金が29億5,823万2千円で歳出全体の42・1割となりました。前年度と比較すると、人件費が5,256万4千円の増、扶助費が952万2千円の増となりました。借金の返済にあたる公債費は、9億4,369万1千円で、64万1千円の増となりました。

道路や学校などの建設事業費、災害復旧費などの投資的経費が6億7,158万8千円で、歳出全体の9・6割となりました。主な投資的経費は、高田小学校の耐震補強等改修工事2億5,711万5千円、駅前区画整理事業1億5,820万7千円、屋外拡声器設置工事2,880万5千円となりました。

一般会計歳出性質別（内訳）

（単位：千円）

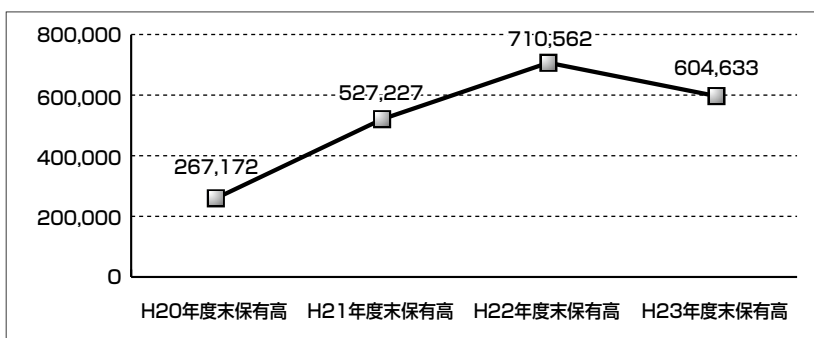
区分	平成23年度	平成22年度	増減	
			金額	率
人件費	1,274,541	1,221,977	52,564	4.3%
扶助費	740,000	730,478	9,522	1.3%
公債費	943,691	943,050	641	0.1%
物件費	1,158,384	1,138,611	19,773	1.7%
維持補修費	52,809	49,998	2,811	5.6%
補助費など	872,864	863,614	9,250	1.1%
投資的経費	671,588	1,088,115	△416,527	△38.3%
積立金	13,628	116,319	△102,691	△88.3%
投資および出資金	9,215	9,562	△347	△3.6%
繰出金	1,291,295	1,148,999	142,296	12.4%
合計	7,028,015	7,310,723	△282,708	△3.9%

決

平成23年度

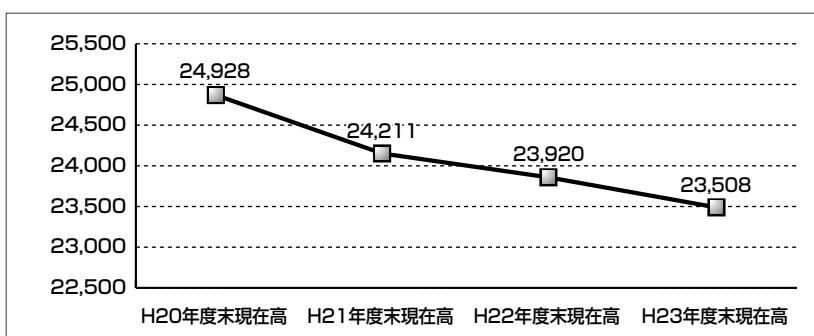
基金（貯金）

（単位：千円）



町債（借金）

（単位：百万円）



◆基金と町債の残高

町の基金は、法律や条例に基づいて設置され、特定の目的のために使用される貯金です。平成23年度末の保有高は、前年度末保有高から1億592万9千円減額の6億463万3千円となりました。

平成23年度末の町債の残高は、一般会計が104億7,058万円、特別会計（水道事業会計含む）が130億3,760万3千円で合計235億818万3千円となり、前年度から4億1,205万円減少しました。

上郡町の財政は大丈夫？

財政状況が良好かどうかを示すものの1つに、健全化判断比率があります。

これは、4つの指標で財政の状態を判断するもので、自治体の財政破たんを未然に防ぐとともに、悪化した団体に対して早期に健全化を促すことを目的としています。

法令で定められた早期健全化基準を1つでも超えた場合は、財政再建のための計画を立てて、議会の監視の下、自主的に財政健全化を進めることになります。

上郡町の平成23年度決算に基づく健全化判断比率などは、下の表のとおりです。

健全化判断比率

区分	内容	上郡町	早期健全化基準	財政再生基準
実質赤字比率	一般会計などの赤字額が標準的な収入に対して、どれくらいの割合になるのかを指標化したもの	—	15.0%	20.0%
連結実質赤字比率	すべての会計を合算し、全体の赤字額が標準的な収入に対してどれくらいの割合になるのかを指標化したもの	—	20.0%	40.0%
実質公債費比率	地方債(借入金)の返済額およびこれに準じる経費の額が、標準的な収入に対してどれくらいの割合になるのかを指標化したもので、3か年分を平均したもの	16.3%	25.0%	35.0%
将来負担比率	一般会計などの地方債や、将来支払っていく可能性のある負担などの現時点での残高が、標準的な収入に対してどれくらいの割合になるのかを指標化したもの	260.6%	350.0%	

※上郡町の実質赤字比率、連結実質赤字比率は、赤字額がないため「—」(該当なし)表示。

資金不足比率

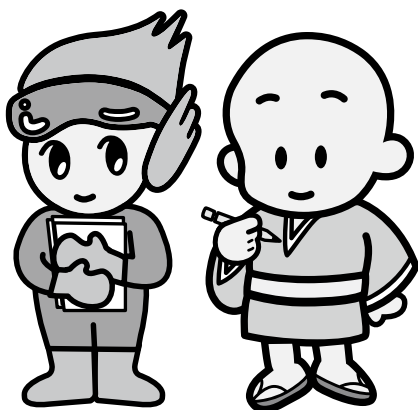
公営企業会計ごとの資金の不足額が、事業の規模に対してどの程度あるのかを示す指標です。

経営健全化基準は、20歳ですが、上郡町の公営企業会計はいずれも、資金不足額がありません。

会計名	平成23年度決算	事業規模	資金不足比率
水道事業会計	資金不足額なし	341,232千円	—
特別会計 簡易水道事業		1,991千円	—
特別会計 公共下水道事業		252,907千円	—
特別会計 農業集落排水事業		50,875千円	—

※いずれの会計も資金不足額がないため「—」(該当なし)表示。

上郡町の財政健全化比率は、いずれの数値も早期健全化基準を下回っていますが…



上郡町の財政は、指標上は問題ありませんが、長引く景気の低迷や人口の減少により、収入は減少しています。それに対して支出は、少子高齢化による介護・医療費などが増加傾向であるため、行政サービスに必要なお金を確保するなど、柔軟な対応ができる財政運営にしていくことが課題となっています。

上郡町議会議員選挙 (定数12名)

投票日 9月30日(日) 7時~20時

平成4年10月1日以前生まれで、9月24日現在で引き続き3ヵ月以上、上郡町に住所を有する方が有権者です。なお、町外に転出された方は、投票できません。

期日前投票

投票日当日に仕事やレジャーなどの理由で、投票所に行くことができない方は期日前投票をすることができます。

- 期間 9月26日(水)~29日(土)
- 時間 8時30分~20時
- 場所 役場1階101会議室

投票所入場券

投票所入場券は9月26日から順次、郵送されます。入場券は1人1枚ずつ個別の入場券となっていますので、氏名を確認し、各自、投票所にご持参ください(入場券がなくても投票できますが、運転免許証など本人確認ができるものの呈示を求めることがあります)。

また、裏面を期日前投票宣誓書としてご利用いただけます。これまでは期日前投票所で期日前投票宣誓書を記入していただきましたが、事前に住所や氏名などを記入し、ご持参いただくことにより、期日前投票所での受け付けが短時間で行えます。ただし、氏名欄は必ず投票者本人が署名をお願いします。なお、選挙当日に投票される方は、期日前投票宣誓書への記入は不要です。

不在者投票

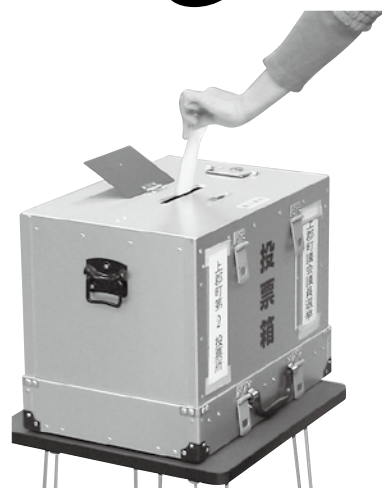
仕事先などの他市町村で投票される場合は、選挙管理委員会の委員長に対して直接または郵便によって、投票用紙と投票用封筒を請求し、仕事先の他市町村選挙管理委員会で投票することができます。

郵便投票

身体に重度の障害がある方は、郵便による不在者投票ができます。投票用紙は9月26日までに請求してください(郵便投票を行うには、事前に町選挙管理委員会に申請して、郵便投票証明書の交付を受ける必要があります)。

☎上郡町選挙管理委員会 ☎52-1111

あなたの一票がまちをつくる



年金保険料の納期限が延長されます

国民年金制度は、20歳から60歳に到達するまでの40年間に、保険料を納めることで、満額の老齢基礎年金を受給することができます。

しかし、保険料を納めなかった期間がある場合や、届出忘れにより資格期間がない場合には、年金受給額が少なくなったり年金が受給できなくなったりすることがあります。

このような事態を避けるため、10月1日より、保険料を納めることができる期間が過去2年間から10年間に延長となる「後納制度」が始まります。



■保険料を納付できる期間

平成24年10月1日～平成27年9月30日までの3年間

■対象となる保険料

申込月から過去10年以内の保険料

■利用できる方

① 20歳以上60歳未満の方で、10年以内に納め忘れの期間や未加入期間のある方

② 60歳以上65歳未満の方で、①の期間のほか任意加入中に納め忘れの期間のある方

③ 65歳以上の方で、年金受給資格がなく任意加入中の方など

※すでに老齢基礎年金を受給している方は、申し込みできません。

■利用方法

国民年金保険料専用ダイヤル、または姫路年金事務所へ申し込んでください。

※後納保険料の納付が可能な期間について審査を行います。審査の結果、制度をご利用いただけない場合があります。

■後納制度に関するお問い合わせ

・国民年金保険料専用ダイヤル

☎0570・011・050

(050または070から始まる電話の場合は03・6731・2015)

・姫路年金事務所

☎079・224・6382

・受付時間

月～金曜日 8時30分～17時15分

月曜日(月曜日が休日の場合は火曜日)は19時まで延長

第2土曜日 9時30分～16時

祝日、12月29日～1月3日は利用できません。

募集

成人のつどい実行委員

実行委員になって、「成人のつどい」を企画・運営してみませんか。

■開催日 平成25年1月14日(月・祝)

■対象 平成4年4月2日～平成5年4月1日生まれの上郡町在住または出身の方

■募集期限 10月31日(水)

問 生涯学習支援センター ☎52-1125

議会中継再放送スケジュール

放送日および議員名(敬称略) 放送時間(1日2回)

- 10月1日(月)梅田修作
- 10月2日(火)井口まさのり
- 10月3日(水)中山竹信
- 10月4日(木)小寺政広
- 10月5日(金)小原潤一
- 10月6日(土)赤松初夫
- 10月7日(日)阿部 昭
- 10月8日(月)橋本正行
- 10月9日(火)大政正明

19時～、23時～

放送チャンネル

えんしんネット
(地上デジタル11ch)
※議会ホームページでも視聴可能です。

問 議会事務局

☎52-3512

地域の
教育力

「かみごおり学校サポートネット」 登録ボランティアの募集

学校園の教育活動を支援するボランティアを募集しています。「みんなで支える学校・みんなで育てる子ども」の趣旨を理解してくださる方なら、どなたでも登録できます。また、グループでの登録も可能です。

登録者の情報は、一般には公開しません。学校園長から要請があれば、事務局や地域コーディネーターが登録者の活動希望を照会し、調整連絡を行います。特技を生かした指導ができる方も大歓迎。皆さんの経験と愛情を、ぜひ子どもたちに伝えてください。

ボランティア
活動例



水泳授業見守り



家庭科手縫い実習支援



家庭科ミシン実習支援

その他 工作や稲作・昔遊びの指導、校外活動の引率など

サポートネット登録ボランティア

地域住民による学校園サポート

- ◆ 学習支援
- ◆ 校内環境整備
- ◆ 読み聞かせ
- ◆ 部活動支援
- ◆ 図書室の整備
- ◆ 学校行事の支援
- ◆ 登下校安全指導



依頼

コーディネーター

支援活動

学校園



地域コーディネーター

ボランティアバンクの管理と
学校園・ボランティア・関係団体との
連絡調整を行います。



登録票設置場所

生涯学習支援センター、各地区公民館

■ 申込期限 10月10日(水)

☎かみごおり学校サポートネット事務局
(生涯学習支援センター内) ☎52-1125

平成24年 埋蔵文化財巡回展 備前焼展

県境を越えて埋蔵文化財の巡回展を行います。今回は、東備西播地域で見つかった資料を展示し、備前焼がどのような歴史をたどってきたかを紹介します。

■ 赤穂市

会場 有年考古館

期間 9月24日(月)まで

※火曜日休館。

時間 10時～16時

■ 上郡町

会場 郷土資料館

期間 9月26日(水)

～10月14日(日)

※月曜日休館。祝日と重なった場合はその翌日が休館。

時間 9時～16時30分

時間 9時～16時30分

■ 備前市

会場 埋蔵文化財管理センター

期間 10月17日(水)

～11月4日(日)

時間 9時～16時30分

☎郷土資料館

☎02-6737

にしはりまクリーンセンター が稼働します

平成25年4月1日から、姫路市・

たつの市・宍粟市・上郡町・佐用町の3市2町が共同で運営する新たな「ゴミ処理施設」にしはりまクリーンセンターが本格稼働します。今までクリーンセンターと環境センターで行っていた「ゴミ処理業務」は「にしはりまクリーンセンター」(佐用町三ツ尾)に移行します。

■ゴミ持ち込み先の変更

クリーンセンター(竹万)と環境センター(岩木)のゴミの受入れは平成25年3月29日(金)をもって終了します。4月1日以降のゴミの持ち込み先は、「にしはりまクリーンセンター」となります。

■家庭系「ミニ」一般廃棄物の処理

ゴミ収集に係るゴミの出し方、分別方法、ゴミステーションの位置は従来通り変更はありません。

にしはりまクリーンセンターの稼働については、随時、本紙およびホームページでお知らせします。

■事業系「ミニ」一般廃棄物の処理

飲食店、商店、事務所などから出る事業系のゴミは、家庭ゴミ集積所(ゴミステーション)には出せません。事業者が自ら町の処理施設へ搬入するほか、町の許可を受けた収集運搬業者に委託する必要があります。

■3Rで地球に優しい生活

地球環境を守るために「3R」の実践をしましょう。優先順位は「リデュース」「リユース」「リサイクル」です。

①リデュース(Reduce)

ごみを減らす
物を大切に使う。買物にはマイバックを持参する。修理して、製品



↑ 工事が進む「にしはりまクリーンセンター」(平成24年8月末現在)

を長く使う。食べ残しをしない。必要な包装は断る。

②リユース(Reuse)

製品・部品を再利用する
詰め替え用の製品(シャンプーなど)を選ぶ。いらなくなった物を譲り合う。

③リサイクル(Recycle)

再生資源を利用する
ゴミを正しく分別する。ゴミを再生して作られた製品(トイレトーパーパーなど)を利用する。

閩住民課 環境衛生係

☎02-1115

相生警察
からの
お知らせ
☎22-0110



県警なんでも相談を
ご利用ください

事件や事故には至っていないものの、不安や危険を感じている方はいませんか? そんな方は、「県警なんでも相談」にお電話ください。担当者が話をうかがい、必要に応じて警察署や他の機関の相談窓口を紹介いたします。相談は無料で秘密は厳守しますので、安心してご利用ください。

■県警なんでも相談 ☎9110

1月～7月末までの町内人身交通事故発生状況				
交番(駐在)別	人身事故	死者	傷者	物損事故
上郡橋	8	0	9	27
上郡駅前	11	0	14	76
中野	7	0	10	48
梨ヶ原	2	0	3	14
八保	2	0	2	12
赤松	3	0	4	12
野桑	2	0	2	14
播磨科学公園都市	0	0	0	16
合計	35	0	44	219



円心くんの まちの話題

夜 第8回ロマンチックDEナイト の森でコンサートを開催

自然の中で、琴や二胡などを演奏する森のコンサート「ロマンチックDEナイト」が8月5日の夕方から夜にかけて、「森林体験の森」広場で行われました。今回で8回目の開催となる同イベントには、町内外から9組が出演。迫力のあるエイサーや和太鼓も披露されました。

1回目から出演しているソプラノ歌手の大西由香里さん(姫路市)は「大自然の中で歌えてとても気持ち良い。来年も参加したい」と笑顔で話していました。



↑上郡音楽サークルが吹奏楽を披露

↓様々な工具を使い作業を行う参加者たち



夏 第10回親子DE工作 の森でオリジナル作品を制作

森にある材料を使って自分だけの作品をつくる「親子DE工作」が8月5日、ワークハウス体験の森で開かれました。森林整備などを行うボランティア団体「森のわくわく倶楽部」が主催。親子連れなど23人が参加し、置物や表札などを作りました。

同会場では、「森の料理人になろう！」と銘打ち、くん製作りにも挑戦。桜のチップを使い、卵や豚肉、ししゃもを香ばしくいぶしました。

参加した児童は「楽しい思い出ができた」と大喜びでした。

↓出来あがった料理に舌鼓を打つ生徒たち



川 第24回森と湖のある風景画コンクール 添さんの水彩画が金賞に

山野里小学校6年の川添茉莉鈴さんが、「第24回森と湖のある風景画コンクール」で金賞の国土大臣賞を受賞しました。同コンクールは、ダム水源地環境整備センターと国土緑化推進機構が森林やダム湖の重要性を認識してもらいたいと、全国の小学生から高校生を対象に絵画を公募。小学校高学年部には、361点が集まりました。

安室ダムの豊かな自然を水彩画に描いた川添さんは「上郡の美しい自然を全国の人に知ってもらいたい」と話していました。



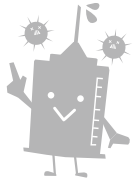
↑表彰状を手に受賞を喜ぶ川添さん

健康 楽しくクッキング教室 を作るのは毎日の食事

子どもたちに食育の大切さを伝えようと8月27日、上郡中学校でいずみ会主催のクッキング教室が開かれました。中学生やいずみ会員ら約35人が参加し、モロヘイヤを使ったメニューなど3品を調理しました。モロヘイヤを初めて食べるという生徒も多く、「ネバネバしていてびっくりした」という声も聞かれました。

会食後の講話では、長井敦子栄養士が「今の時期の食生活は重要。心と体の丈夫な基礎を作ってほしい」と生徒に呼び掛けていました。

ポリオ予防接種が変わりました



9月から、生ポリオワクチンが不活化ポリオワクチンになりました。個別接種となり、11月の保健センターでの集団接種はありません。個別に接種してください。町外で接種を希望される方は事前に保健センターにご相談ください。

■ポリオってどんな病気？

ポリオは急性のウイルス感染症です。一般的には小児麻痺まひとも呼ばれています。感染しても大抵は病気の症状があらわれず、知らない間に免疫ができます。しかし、まれに体に麻痺があらわれ、その麻痺が一生残ったり死亡したりすることがあります。

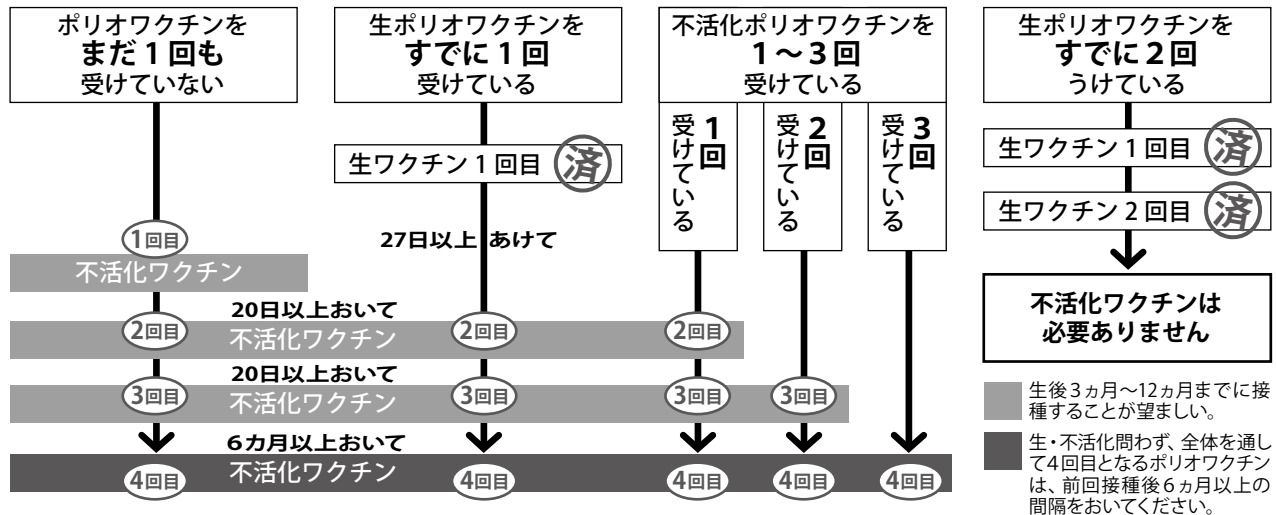
■「生ワクチン」と「不活化ワクチン」の違い

「生ワクチン」は、生きてポリオウイルスの毒性を弱めて作ったものです。ポリオにかかったときと同じ仕組みで免疫ができます。まれにポリオにかかったときと同じ症状が出る場合があります。「不活化ワクチン」は、ポリオウイルスを無毒化して作られたものです。ウイルスとしての働きはないので、ポリオの症状が出ることはありません。

■副反応は？

主な副反応は、接種部位の発赤ほっせきや腫れ、発熱です。通常、発赤などは3～4日で消失し、発熱は1～2日で解熱します。非常にまれに、じんましんや呼吸困難、けいれんなどがあらわれます。

接種スケジュール



※厚生労働省ホームページより。 ※平成 24 年 9 月の時点では、4 回目の追加接種は定期接種外です。

■接種できる医療機関

医療機関 (50音順)	予約
河原クリニック・三浦医院	不要
大岩診療所・黒田内科クリニック・光都プラザクリニック 菅原病院・半田産婦人科医院・森医院	必要 ※ 3 日前までに予約

■持参物

母子健康手帳、住所のわかるもの

※予診票は各医療機関・保健センターにおいています。

問保健センター ☎52-2188

みんなの力を合わせ
健康なまち、かみごおりを

第27回 健康福祉 まつり



- 日時 11月4日(日) 8時45分～12時
- 場所 保健センター
- 内容
 - ・赤ちゃんハイハイ競争(10時～)
 - ・ちびっこヨチヨチ競争(10時30分～)
 - ・健康チェックコーナー
 - ・お口の相談コーナー
 - ・食育コーナー
 - ・にこにご写真展(10月22日～11月4日)
 - ・各種模擬店

健康をチェックする
コーナーや、お口の
相談コーナーなど健康
に関する様々な催しを
企画しています。

募集

■赤ちゃんハイハイ競争

ハイハイしているお子さんが対象です。

■ちびっこヨチヨチ競争

歩き始めのお子さんが対象です。

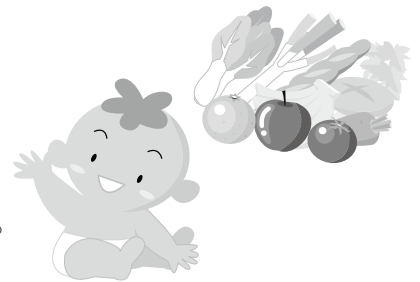
※赤ちゃんハイハイ競争・ちびっこヨチヨチ競争の受付は9時30分
からです。お子さんが好きなおもちゃなどを持ってきてください。

■にこにご写真展

年齢は問いません。お子さんだけでなく家族皆さんの笑顔の写真を
お待ちしております。写真は4つ切りサイズで1家族1点までです。
写真の受付は先着50人。

■申込期限 10月19日(金)

問保健センター ☎52-2188



園児 募集

幼稚園の入園願書を受け付けます

平成25年度の町立幼稚園入園願書を次のとおり受け付け
ます。

■対象となる幼児

年長 平成19年4月2日～平成20年4月1日生まれ

年少 平成20年4月2日～平成21年4月1日生まれ

■受付期間

10月1日(月)～26日(金) 9時～16時

■申込方法

各幼稚園にある入園願書に必要事項を記入し、各幼稚園へ
提出してください。

■お問い合わせ

上郡幼稚園 ☎52-0499 山野里幼稚園 ☎52-1200

高田幼稚園 ☎52-2068

100歳 おめでとうございます

武末三八さん
大正元年8月5日生まれ



↑工藤町長から武末さんにお祝いの花束が
手渡されました

毎日、家庭で血圧を測る習慣をつけましょう。血圧は「病院で測ると高くなる」「早朝や夜間と昼間で値に差がある」という症状の方が多く、1回の測定では正確な判断ができません。定期的に測って血圧変動の傾向をつかみ、「血圧を上げない生活習慣づくり」に役立てましょう。

■高血圧の様々なタイプ

①白衣高血圧

病院で測ると緊張して血圧が上がってしまい、正しい値が出ないタイプ。

②仮面高血圧

病院では低い数値が出るタイプ。仕事が忙しい人、ストレスが強い人、タバコを吸う本数が多い人によく見られる現象です。本当は高血圧なのに、異常なしと診断されることがあります。

③早朝高血圧と夜間高血圧

通常の高血圧値は、夜寝ている間は低く、朝方にかけて上昇し始め、昼間起きている時間帯は高くなります。しかし、早朝高血圧は起床後に血圧が急上昇するタイプや、夜間に血圧が下がらないまま、なだらかに上昇して朝方にピークを迎えるタイプのことをいいます。一方、夜間高血圧は、夜間(就寝中)の血圧が昼間より高いタイプ。どちらも常に血圧が高い場合よりも心血管疾患の発症リスクが高まる傾向にあります。

■測定方法

1日2回、起床後の1時間以内と就寝前に測定しましょう。測定時の体調や飲酒の状況なども記録しましょう(血圧の正常値は、上の血圧が130^{mmHg}以下、下の血圧が85^{mmHg}以下です)。

■生活習慣を見直す

血圧を上げないために次のように生活習慣を見直しましょう。

減塩を心がける / 適度な運動をする / ストレスをためない / 禁煙 など

☎保健センター ☎52-2188

9月24日～30日は 結核予防週間 | 結核ってどんな病気?

現在、日本では1年間に約2万2,000人が新たに結核を発症し、そのうち2,000人以上が結核で亡くなっています。結核は決して過去の病気ではありません。

結核の主な症状は、発熱や咳・痰など、風邪の症状と似ており、受診・診断が遅れる場合があります。咳などが出現し2週間以上続く場合は、医療機関で受診してください。結核には、専用の薬が良く効き、症状自体は比較的短期間で軽快します。しかし、頑固な病気ですので、完全に治すには、決められた期間、薬を飲み続ける必要があります(通常風邪薬は効きません)。

結核は空気感染しますが、通常、症状が治まれば周りの人にはうつりません。症状のあった期間、患者と特に密接に接していた人は感染の検査を受け、その結果により発病予防のための薬を飲んでいただく場合があります。検査の必要な人には、保健所から連絡がありますので、必ず検査を受けてください。

結核は放置すると死に至ることもある病気ですが、確実な治療方法があります。早期の受診・服薬を心掛けましょう。

☎赤穂健康福祉事務所 地域保健課 ☎43-2321

受講生
募集

男性の料理教室

料理を始めてみたいと考えている男性の方へ！手軽な料理に挑戦して、レパートリーを増やしてみませんか？

男性のための料理教室を行います。ぜひ、ご参加ください。



昨年の教室の様子

- 時間 9時30分～12時30分
- 場所 生涯学習支援センター
- 対象 町内在住の男性
- 定員 20人
- 料金 2,000円(6回分)
- 対象 20歳以上
- 申込期限 9月21日(金)

日 程	内 容
9月28日(金)	和食の基本をベテラン主婦に学ぶ
10月12日(金)	簡単な一品料理でランチ作り
10月26日(金)	バランスのよい献立を考える
11月9日(金)	手早くスピードクッキング
11月30日(金)	減塩を考えたレシピに挑戦
12月14日(金)	美味しいバイキングを食べて反省会

☎保健センター ☎52-2188

食育 だより

災害時の“食”を考える

9月は防災月間です。災害に備え、食糧を備蓄しておきましょう。

●防災袋に入れておくもの

缶詰、乾パン、アルファ化米、水、野菜ジュースなど3日分の食糧。食品以外では、ハサミ、ナイフ、ライター、紙皿、紙コップ、箸などを用意しておきましょう。

●長期保存が可能な食品を用意する

主 食…米、餅(真空パック)、カップ麺
主 菜…缶詰や高野豆腐
副 菜…わかめ、干し椎茸、切り干し大根、
じゃがいも、玉ねぎ、にんじん
その他…野菜ジュース、お茶、キャラメル、
梅干し、果物の缶詰

1人あたり1日に必要な水の目安は3リットルです。備蓄した食料は、賞味期限・消費期限をチェックしておきましょう。期限が迫ったものは日ごろの生活で利用し、常に新しいものを備蓄しましょう。乳幼児や高齢者、食物アレルギーのある人は、その状況にあった食品を選んで備えておきましょう。

●ライフラインが止まることを想定する

カセットコンロや調理器具、食器を用意しておきましょう。ポリ袋、アルミホイル、ラップ、キッチンペーパー、ライター、ウェットティッシュなどがあると便利です。

上郡町の偉人

大鳥圭介

第二十一回 「真摯の人」

著者 中川由香

前回に続き、圭介の論考を紹介する。

「同化論」同化は、異物を摂取消化し本体の栄養とする生理学用語。圭介はこれを日本人の心や事業に適用し、学問経済の同化につき述べた。美術の同化では、意匠（考案工夫）は実物、風景、古の名作品等を、同化して固有の物とする。新規の物を創造する重要性を強調。書画彫刻は、骨格組織の理解に解剖学が必須など、同化に必要な素養を論じた。

「士族」士族は武事は勿論、文事に通じ、忠孝の大儀名節を重んじ徳義清廉、民の模範である。各藩が山野開拓、土木事業を興し河川堤防を築き、農工商業を奨励したのは封建武士の恩恵だ。地方でも農商業を奨励し、産業が振興し、売買に利便があったのは、武門の保護による。これ無くば、地方は僻地のままだった。その上で圭介は、維新後の浮薄軽躁の悪風を憂う。士族の清廉さを失わず、文明学術を進め、内治の堅実を図る事が無二の必要、と説いた。

「徳育鄙見」日本人は、忠実で義侠心に富み手技は巧みだが、思慮浅く軽はずみで、忍耐が乏しいとする。急進して疲れる者は、歩み遅いが倦まぬ者に劣る。仇討ちや任侠よりも、忍耐辛苦の末の偉業成就の例を幼子に教え、遠大事業の種を植え大器晩成の道を開く事が、将来の東洋安寧に繋がると記す。また圭介は、工業産業も国民の資性を基石とするが、

本邦は儒教仏教の功德があるのが強みと記した。洪

沢栄一は「富を成す根源は仁義道徳、正しい道理」と述べたが、現在のCSR（企業の社会責任）は、論語の素養ある当時の人間が既に実践していた。

「廉恥」圭介が幕臣時代に数学を学んだ際、自室の机上のソロバンを見た老儒者が、そんな俗具を使うのかと圭介を蔑んだ。圭介は、算法の必要性を理解しないのかと笑ったが、後から考えれば、金銭計算の軽視は、武士の廉潔の心の為かと趣を感じた。正道を営み勉強した末の利益は、当然の成績である。一方、近年の不当な私利、実業界の汚職は国体を亡失させると圭介は述べる。特に不正選挙、鉱山

電信鉄道工事で発注者と馴れ合い私利を得る技術者は「自分が若ければそんな卑猥の徒は一刀を以て屠り、国の為に身を捨て仁を成すの挙に出るやも」とまで激しく弾劾した。これは、公共工事で発注者と受注者の不正な関係を戒める技術者倫理に繋がる。

「書画偽造の禁制」古今の書画偽造が夥しく、華族寺院所有の七割は贗物。偽造し商人と結託し人を騙すのは、恥知らずの不徳と弾劾した。制裁法を挙げ、美術評議会の設立を提案。外国人が安心して購入できる状態が、海外輸出を奨励するとした。

「支那語学を進むる説」多くの人は欧米の言語に関心が高いが、東洋情勢上重要な中国語に秀でた者

がない現状に、警鐘を発する。中国語を中学校の科目に含めてはと提案し、漢文の訓読法を推奨した。一方、圭介が英仏オランダ語を学んだ際、漢文を訓読みにし一字毎に訳語を書き下し、一段ごとに前後させたが、時に全文の主意を誤り本末に迷った事がよくあった等、苦勞談が興味深い。

「国民の外交」外交には、政府の外交と国民の外交の二種がある。政府外交は表面、国民外交は内面の実である。国民の外交は、個人や会社が外国人との交際や通商を通し、国の威厳と信用を維持する、国益の基礎、第一の急務である。貿易は、国民全体の誠を尽くし外国人の信用を得るのが基本。器具製作や家屋建築で、契約の際一時の間に合わせを言い、材料を選ばず手順を踏まず手抜きし、表面体裁のみ整え後に問題が出る現状を悲嘆した。当時日本の輸出品は生糸、織物、漆器、海産物等だが、地方産業にも管理怠り粗悪品があれば永遠の利益を失う。これは寒心の至りだと、品質管理の重要性を強調した。

圭介の論考は後年になるにつれ、国益に繋がる倫理を多く説く。現代でも通用する、或いはその先駆けの一つと思しき提唱もある。変遷する明治社会を厳しい目で眺め、深く思索した結果であろう。

緒方洪庵に学んだ幕臣で海軍少将の本山漸は、圭介の書「形無きを視、声無きを聴」を座敷に掲げ「禅の境地に居たのだらう」と語る。圭介は宗教に深く傾倒しなかったが、経験に基づく思索を経て辿り着く倫理と哲学があった。圭介の論はそれらを語る。

上郡町史の 舞台をめぐる

元弘3年(1333年)、赤松円心が鎌倉幕府の打倒を目指し挙兵した苔縄城跡の麓には、法雲寺があります。法雲寺は建武4年(1337年)に円心が創建。開山住持として禅宗の高僧・雪村友梅が招かれました。境内には円心が植えたと言えられるビャクシンがあり、兵庫県天然記念物に指定されています。

貞和元年(1345年)、幕府が国ごとに利生塔を建てさせた際、播磨国では法雲寺の境内に建立されました。今も裏山に塔の基壇跡とみられる盛土が残されています。

白旗城跡の麓には、円心の次男・貞範が建立した栖雲寺跡があります。禅宗の寺院でしたが、江戸時代に松雲寺として再興された際、真言宗

『上郡町史』全4巻(一冊5,000円)を発売中です。
第一・二巻が本文編、第三・四巻が史料編です。

『上郡町史』の舞台となった町内ゆかりの地を紹介します その6 赤松氏ゆかりの法雲寺と宝林寺

に改められました。

河野原には、円心の三男・則祐が貞和元年(1345年)に創建した宝林寺があります。現在、境内の円心館には、赤松円心、則祐、別法和尚(雪村友梅)、覚安尼(千種姫)の木坐像が「赤松三尊像」として祀られ、県指定文化財となっています。



↑円心館の赤松三尊像

☎社会教育課 文化財係 ☎52-2912

上郡町コミュニティバス「愛のり号」 10月1日から新しい時刻表 で運行します

コミュニティバス「愛のり号」の運行時刻・路線の一部が変更されます。10月1日(月)以降にご利用の際は必ずダイヤの確認をお願いします。

改正点

■運行時間の変更 【全ルート】新しい時刻表は、停留所、コミュニティバス車内、各地区公民館、生涯学習支援センター、スポーツセンターに設置するほか、町ホームページで確認できます。

■バス停の変更 【宇野山ルート】廃止バス停：与井西脇 / 新設バス停：岡田整形外科

☎企画財政課 企画政策係 ☎52-1112

9月より上郡町定住促進 助成制度が拡充されます

町では定住人口の増加を図ることを目的に、住宅を新築または購入した方を支援します。

【基本助成】

住宅対策助成金 最大20万円

【加算助成】…基本助成の対象者に加算

●上郡町ケーブルテレビ加入奨励金
最大12万円

●子育て奨励金
義務教育終了前の子1人につき3万円

●地域活性化奨励金(町内業者の施工など)
最大5万円

●町有地売却促進奨励金
最大10万円

【対象期間】

平成21年5月1日～平成26年3月31日

制度の内容や申請についての詳細は、町ホームページまたは下記までお問い合わせください。

☎企画財政課 企画政策係 ☎52-1112

ニュース

工藤町長を表敬訪問

奥川さんが陸上で
全国大会に出場

問学校教育課 教育総務係 ☎52-2911

千葉県で8月19日～22日に開催された第39回全日本中学校陸上競技選手権大会に、上郡中学校3年の奥川愛羅さんが女子800mに出場しました。

8月17日、奥川さんが工藤町長を表敬訪問し、「全国大会出場を目標にしてきたのでうれしい。応援してくれる仲間のがんばりたい」と意気込みを話していました。

大会では、予選3位となり惜しくも準決勝に進めませんでした。



←奥川さん(上郡中)

ニュース

工藤町長を表敬訪問

濱田さんが水泳で
全国大会に出場

問スポーツセンター ☎52-4433

今夏、姫路商業高校3年の濱田純さんが、水泳種目で全国大会2つに出場しました。8月6日、工藤町長を表敬訪問し、全国での活躍を誓いました。出場大会などは次のとおりです。

▶第80回日本高等学校選手権水泳競技大会(8月17日～20日)400m自由形・12位/800m自由形・17位▶第35回全国JOCジュニアオリンピックカップ夏季水泳競技大会(8月26日～30日)400m自由形、800m自由形・予選惜敗



←濱田さん(姫路商業高)

募集

「走る県民教室」参加者募集

鳥取の自然を
めぐってみよう

問申住民課 環境衛生係 ☎52-1115

上郡エコサークルのメンバーとともに、鳥取砂丘ジオパークや、八頭町の珍しい竹と笹が生い茂る公園を訪ね、地球環境について考えてみませんか?皆さんの参加をお待ちしています。

- 日時 10月30日(火) 7時50分～18時
- コース 役場駐車場集合⇒船岡竹林公園(鳥取県八頭町)⇒鳥取県立博物館⇒鳥取砂丘(昼食)⇒鳥取砂丘ジオパークセンター⇒賀露港(海産物市場)
- 参加費 5,000円
(バス代・昼食代・保険など)
- 募集人数 先着40人
- 対象 町内在住の環境に関心がある方
- 申込期限 10月11日(木)

ニュース

第39回安全・安心のまち住民大会

地域の安全・安心を願い
啓発活動を行う

問住民課 生活消防係 ☎52-1115



←県警音楽隊による演奏

安心で安全なまちをつくるため住民に地域活動への参加を呼び掛けようと、8月18日、「安全・安心のまち住民大会」が開催されました。約400人が相生市民会館に集まり、暴力団への対応についての講演や県警音楽隊による吹奏楽の演奏に耳を傾けました。また、同会場では地域の治安維持に貢献している警察官3人に「相生上郡警察官賞」が贈られました。

ニュース 竹万土地区画整理事業

事業の完了報告に 工藤町長を訪問

問建設課 都市整備係 ☎52-1117



←感謝状を手に事業報告する
高橋さん(左)

平成11年1月から始まった西播都市計画事業竹万土地区画整理事業が、7月30日、兵庫県知事の決算報告承認をもって完了しました。総事業費は約20億円。

8月6日、上郡町竹万土地区画整理組合の理事長を事業開始当初から務めた高橋學さんが、工藤町長を訪問。事業の完了と兵庫県土地区画整理組合連合会から感謝状を贈呈されたことを報告しました。

イベント 武士のこころ息づく西播磨

播磨の守護「赤松円心」に出逢う秋

問産業振興課 商工観光係 ☎52-1116

上郡町ゆかりの赤松円心を知る機会として、皆さんご参加ください。

- 兵庫県立歴史博物館 特別展
「赤松円心・則祐」(場所：姫路市本町68)
開催日：10月13日(土)～12月2日(日)
- 第19回白旗城まつり(場所：赤松地区)
開催日：11月23日(金・祝)
- 播磨の武将・赤松円心ゆかりの地を歩く
「赤松の里 歴史ハイキング」
開催日：11月23日(金・祝)
上郡駅前(9時30分)～白旗城まつり会場
- 歴史講演会「赤松円心に学ぶ(仮称)」
講師：中元孝迪さん(兵庫県立大学特任教授・播磨学研究所長)
日時：11月24日(土)14時～
場所：生涯学習支援センター 大ホール

ニュース 交通安全を呼び掛け

チケットホルダーを ドライバーにプレゼント

問保健センター ☎52-2188



←チケットホルダーを受け取る山本さん(左)

保健センターのリハビリ教室に通う12人がチケットホルダーを125個制作し、8月2日、交通安全協会会長の山本大成さんに贈呈しました。

同教室では、手先を使う作業はリハビリの一環になると10年前からキーホルダーやマスコットなどを制作しています。

翌日、交通安全協会の皆さんが受け取ったチケットホルダーを運転手に配り、交通安全を呼び掛けていました。

募集 短歌・俳句大会の作品募集

文化祭にあなたの 作品を出展しませんか

問生涯学習支援センター ☎52-1125

文化祭の短歌・俳句大会の作品を募集します。優秀作品には、賞状を贈呈します。

- 応募期限 10月7日(日) 必着
- 応募規格 短歌は1人雑詠2首まで。俳句は1人雑詠3句まで。作品は未発表のもので、ハガキに楷書で記入し、漢字にはフリガナを付けてください。
- 出品方法 ハガキに応募作品・住所・氏名・年齢・電話番号を記入し、生涯学習支援センター(〒678-1231 上郡町上郡459-1)に郵送してください。
- 大会日程
俳句大会：11月11日(日)
短歌大会：11月18日(日)
時間：13時30分～
場所：生涯学習支援センター 中ホール

役場各課への
お電話は
直通番号を
ご利用ください



役場各課・関係機関
直通電話(市外局番0791)

議会事務局	☎52-3512
企画財政課	☎52-1112
総務課(代表)	☎52-1111
税務課	☎52-1113
住民課	☎52-1115
・クリーンセンター	☎52-0096
健康福祉課・地域包括支援センター	☎52-1114
・障害者支援センター	☎57-2233
・訪問看護ステーション	☎52-2400
・子育て学習センター	☎52-1067
・保健センター	☎52-2188
保険課	☎52-1152
産業振興課	☎52-1116
・観光案内所	☎52-6959
農業委員会	☎52-1116
建設課	☎52-1117
上下水道課[與井380番地]	
・上水道係	☎52-0097
・下水道係	☎52-1119
会計課	☎52-1120
[教育委員会]	
学校教育課	☎52-2911
社会教育課	☎52-2912
・生涯学習支援センター	☎52-1125
・つばき会館	☎52-1125
・青少年育成センター	☎52-5500
・郷土資料館	☎52-3737
・スポーツセンター	☎52-4433
社会福祉協議会	☎52-2910

町職員の募集

採用職種と人員(予定)

一般行政職(初級) 1人
土木職(初級) 1人

受験資格 ともに昭和47年4月2日以降に生まれた方

■一般行政職：映像音響処理技術者資格認定制度合格者、または(社)日本ポストプロダクション協会の映像音響処理技術者資格認定制度認定参加校において映像制作に関する学科を修了した者

■土木職：水道法に定める水道技術管理者資格または水道布設工事監督者資格を有する者

試験日 10月28日(日)

申込期間 10月5日(金)まで

※平日の8時30分～17時15分。

申込方法など 申込書は総務課で

交付。郵便で申込書を請求する場合は、120円切手を貼った宛先明記の返信用封筒(A4判)を同封してください。申込書に必要事項を記入し、総務課に提出してください(郵送による提出は不可)。

☎52-1111
総務課 総務防災係

調停相談会を開催

裁判所の調停で、あなたのトラブルを話し合っ解決しませんか?調停委員が調停のメリットや流れを説明します。相談は無料です。

日時 10月24日(水)10時～16時

※受付は15時30分まで。

場所 姫路労働会館3階

☎079-2233-2721
調神戸地方・家庭裁判所姫路支部

防衛大学校生などを募集

募集人員

①防衛大学生(一般)②防衛医科大学校生③陸上自衛隊看護学生

受験資格 ①②高校卒業(見込みを含む)の21歳未満の方③高校卒業(見込みを含む)24歳未満の方

申込期間 10月1日(月)まで

☎23-2750
相生地域事務所

第17回 ほうらいの里
ふれあいまつり

独楽パフォーマー池田たかしさんによるショーや景品付きゲーム大会、バザーなどが行われます。

日時 10月7日(日)10時～14時

場所 ほうらいの里

☎52-5900
特別養護老人ホーム

ほうらいの里

☎52-1125
間町民図書室

9月25日(火)～29日(土)蔵書点検・整理のため臨時休館します。

☎52-1125
間町民図書室

新着 図書案内



娘の味 阿川佐和子
センス・オブ・ワンダーを探して 福岡伸一

ひなこまち 畠中 恵
ラストコード 堂場瞬一

散り椿 葉室 麟
ケルベロスの肖像 海堂 尊

確証 今野 敏
浄瑠璃を読もう 橋本 治

単独行遭難 羽根田治
トリアスロンはじめました。 野中秋世

大人のラジオ体操 中村格子
かみ合わせ健康法 丸山剛郎

加齢臭読本 奈良 巧
アトピー卒業ブック 岸本和裕

鳥の足型・足跡ハンドブック 小宮輝之
イマドキの野生動物 宮崎 学

女子・結婚男選び 高田里恵子
採用・面接で「採ってはいけな

い人」の見きわめ方 松下直子
子供の名前が危ない 牧野恭仁雄

子どもの「なんで?」に キツパリ答える本 小泉十三

簡易耐震診断を行います

昭和56年5月以前に建てられた住宅を対象に診断員を派遣し簡易耐震診断を行います。予定戸数に限りがありますので、早めに申請してください。

診断手数料 1棟 3,000円
(木造戸建住宅の場合)

閩申建設課 都市整備係

☎52-1117

大切な契約は公正証書に

10月1日(月)～7日(日)は公正週間です。不動産売買など重要な取引をしたり遺言を残したりするときは、トラブル防止のため公正証書の作成をお勧めします。公正証書に関することは龍野公証役場にお問い合わせください(相談無料)。

閩龍野公証役場

☎079-1-621-1393

西播磨暮らしをサポートします

西播磨への定住や短期滞在、都市と農村との交流・農業体験などに関する情報提供・相談を行います。

時間 毎週水～日曜日

9時～16時30分

場所 播磨科学公園都市
光都サービスセンター内

内容 ①西播磨地域の交流・体験情報の提供 ②西播磨地域での短期滞在・定住に関する情報提供・相談 ③空き家物件への現地案内

☎58-1252

ものづくり大高校入校生募集

ものづくり大高校は、ものづくり産業を支える人材育成のための教育施設です。平成25年度の入学生を募集します。

対象 高等学校など新規卒業者、18歳以上の求職者

訓練期間 平成25年4月～(1年間)

授業料 無料(ただし諸経費が必要)

申込期間 10月1日(月)～19日(金)

選考日 10月24日(水)

閩兵庫県立ものづくり大高校

☎079-240-7077

お正月の短期里親を募集

様々な家庭の事情で親元を離れて暮らす子どもたちに、温かい家庭でお正月を過ごしてもらうため、年末年始の短期里親を募集します。里子は幼児～小学校6年生までの

児童です。

期間 12月28日(金)

～平成25年1月4日(金)

申込期間 10月19日(金)まで

閩申健康福祉課福祉係

☎52-1114

第26回 姫路矯正展

木工家具や漆器など約3,000点にわたる刑務所作業製品の展示即売や、施設内部の見学会などを行います。

日時 10月20日(土) 10時～16時

10月21日(日) 10時～15時

場所 姫路少年刑務所 構内

(姫路市岩端町438番地)

閩姫路少年刑務所

☎079-293-4133

**「円心モロどん」を出店します
ぜひ、ご来場ください!**

■西播磨オータムフェスタ

10月27日(土)

場所: 光都プラザ前芝生広場

■姫路食博2012

11月10日(土)・11日(日)

場所: 姫路城大手前公園

閩観光案内所 ☎52-6959

広告

メーカー
年式・OS

不問 パソコン修理

故障したパソコンや
外付けHDD
SDカード・USBメモリ

からの データ救出

お持ちで初期診断・修理見積が無料! / 上都全域(出張料2,900~3,900円)で出張診断・引取も受付中!

こんな時にはお気軽にお電話を下さい

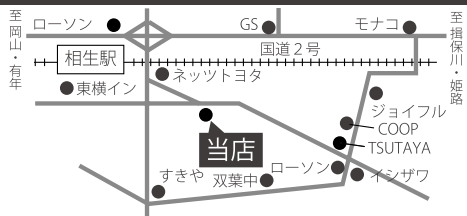
- ◆ キーボードが反応しない
- ◆ パソコンの起動や動作が遅い
- ◆ DVDを入れても読まない
- ◆ 電源が入らない・起動しない
- ◆ 電源が落ちる・フリーズする
- ◆ メモリを増設したい
- ◆ エラーメッセージが頻発する
- ◆ ウィルスを駆除してほしい
- ◆ HDDの容量をアップしたい
- ◆ ノートPCの画面が映らない
- ◆ パソコンのデータを取出したい
- ◆ パソコンの初期設定をしたい

出張でのネットや周辺機器の接続・故障診断も受付 日曜定休 / 10:00~19:00 (18:30最終受付)

パソコン修理の希望社 ☎0120-920-224

相生本店へのお持ちで初期診断・見積りが無料

事前にお電話で「現在の状態・何を持っていくか」などを お問合せ下さい。



本店住所: 相生市双葉2丁目8番10号 エースワンビル1階

第47回 上郡町民体育大会のご案内

スポーツの秋です!体育の日(10月8日)を中心に、
町民体育大会を開催します。皆さん、ぜひご参加ください。

B&G杯争奪少女バレーボール大会

開催日時 10月8日(月・祝) 10時～
開催場所 スポーツセンターB&G体育館
受付期間 10月7日(日)17時まで(スポーツセンター)
対象 ●少女バレーボールの会加入チーム(見学者歓迎)
準備物 ●ユニフォーム ●シューズ

バスケットボール大会

開催日時 10月8日(月・祝) 10時～
開催場所 スポーツセンター総合体育館
受付期間 9月30日(日)17時まで(スポーツセンター)
対象 ●ミニバスケットボールの部は町内教室の方
●一般の部は町内在住・在勤・在学・出身の方
準備物 ●シューズ

少年剣道大会

開催日時 10月8日(月・祝) 9時～
開催場所 スポーツセンター剣道場
受付期間 10月1日(月)17時まで(上郡剣道連盟)
競技内容など ●1～4年生は低学年の部、5～6年生は
高学年の部に出場します
準備物 ●剣道具 ●剣道着

空手道新人選手権大会

開催日時 10月31日(水)19時～
開催場所 スポーツセンター卓球場
受付期間 大会当日19時まで(空手道拳和会)
競技内容など ●組手と型試合
準備物 ●道衣

総合開会式は10月8日(月・祝)8時30分より、
スポーツセンター総合体育館で開催します。

ソフトテニス大会

開催日時 9月22日(土・祝)30日(日)9時～
開催場所 スポーツセンターテニスコート
受付期間 大会当日9時まで(現地)
競技内容など ●対象は、町内在住・在勤・在学・出身の
小学生以上の方(ダブルス)
●ジュニアの部は9月30日(日)開催
●一般男子、壮年・女子の部は9月22日(土)開催
※中学男子・女子の部は別の日に上郡中学校内で開催
準備物 ●ラケット ●シューズ ●帽子

太極拳演武会・講習会

開催日時 9月29日(土)19時30分～
開催場所 スポーツセンターB&G体育館
受付期間 大会当日19時まで(現地)
競技内容など ●太極拳24式と太極剣の演武
●初心者講習会
●どなたでも参加できます
準備物 ●シューズ

ソフトボール大会

開催日時 9月30日(日)・10月8日(月・祝)9時～
開催場所 スポーツセンター野球場
受付期間 9月21日(金)17時まで(スポーツセンター)
対象 ●町内在住の高校生以上の方
●原則として、自治会ごとのチーム
(連合チーム可・1チーム10～20人)
●40歳以上4人もしくは、40歳以上2人
と女性1人または50歳以上1人を常時
出場させること
準備物 ●バット ●グローブ ●キャッチャーマスク

柔道大会

開催日時 10月7日(日)13時30分～
開催場所 スポーツセンター柔道場
受付期間 大会当日13時まで(現地)
競技内容など ●幼稚園から一般の部までが行われます
準備物 ●柔道着



卓球大会

開催日時 **11月11日(日)9時～**
 開催場所 **スポーツセンターB&G体育館**
 受付期間 **大会当日9時まで(現地)**
 競技内容など ●対象は、町内在住・在勤・在学の方
 ●一般・女子個人戦、壮年ダブルス戦は
 50歳以上、団体戦は1チーム3人で出場
 準備物 ●ラケット ●シューズ



弓道大会

開催日時 **11月3日(土・祝)13時～**
 開催場所 **上郡高校弓道場**
 受付期間 **大会当日13時まで(現地)**
 競技内容など ●対象は、町内在住・在勤・在学の高校生
 以上の方(弓道経験者)
 ●近的立射方式で行います
 準備物 ●弓具



男女混合バレーボール大会

開催日時 **11月25日(日)9時～**
 開催場所 **スポーツセンター総合体育館**
 受付期間 **11月16日(金)17時まで(スポーツセンター)**
 競技内容など ●対象は町内在住・在勤・在学の中学生
 以上の女子と一般男子
 ●6人制、男女混合(男子2人以内)で
 1チーム6～9人まで
 準備物 ●シューズ



軟式野球大会

開催日時 **11月4日(日)・11日(日)・25日(日)
 12月1日(土)・2日(日)8時～**
 開催場所 **スポーツセンター野球場**
 受付期間 **10月26日(金)19時まで(スポーツセンター)**
 競技内容など ●対象は、町内在住・在勤・在学の方
 (協会登録者・登録チームは町外も可)
 ●一般の部は11月4日・11日・25日開催
 ●学童の部は12月1日・2日開催
 準備物 一般の部は●マスク ●レガース ●プロテクター
 学童の部は●ヘルメット ●マスク



ロードレース大会

開催日時 **11月25日(日)9時30分～**
 開催場所 **スポーツセンター周辺**
 受付期間 **11月21日(水)17時まで(スポーツセンター)**
 ※大会当日も受け付け可(現地)
 競技内容など ●対象は、長距離を走れる健康な方
 (高校生以下は保護者の承諾が必要)
 ●6～12部の町外参加者はオープン参加
 ・1部 5.0km 高校生以上男子
 ・2部 5.0km 中学生男子
 ・3部 3.0km 30歳以上男子
 ・4部 3.0km 中学生以上女子
 ・5部 3.0km 30歳以上女子
 ・6部 1.2km 小学1・2年生男子
 ・7部 1.2km 小学1・2年生女子
 ・8部 1.5km 小学3・4年生男子
 ・9部 1.5km 小学3・4年生女子
 ・10部 1.8km 小学5・6年生男子
 ・11部 1.8km 小学5・6年生女子
 ・12部 1.0km 親子の部
 (子どもは幼稚園児以下)



ペタンク大会

開催日時 **11月4日(日)9時～**
 開催場所 **スポーツセンター多目的グラウンド**
 受付期間 **10月20日(土)17時まで(各地区公民館)**
 競技内容など ●対象は、町内スポーツクラブ21会員の方
 ●種目は、トリプル(3人1組でチーム編成)
 準備物 ●運動服



バドミントン大会

開催日時 **11月4日(日)9時～**
 開催場所 **スポーツセンター総合体育館**
 受付期間 **10月27日(土)20時まで(スポーツセンター)**
 競技内容など ●町内在住・在勤・在学の方(ダブルス)
 ●一般1・2部、混合1・2部、女子1部
 準備物 ●ラケット ●シューズ



ゲートボール大会

開催日時 **11月9日(金)9時～**
 開催場所 **スポーツセンター野球場**
 受付期間 **大会当日9時まで(現地)**
 対 象 ●町内在住・在勤・在学の方
 準備物 ●スティック ●ゼッケン ●腕章



少林寺拳法演武会

開催日時 **12月16日(日)9時～**
 開催場所 **スポーツセンター剣道場**
 受付期間 **少林寺拳法部までお問い合わせください**
 競技内容など ●組演武(小学生～一般の部)
 準備物 ●道衣

☎スポーツセンター ☎52-4433



- 第20回近畿小学生選手権ソフトテニス大会
7月7日・8日
▼男子団体②福島希真・高田錬ペア
▼女子団体②中野舞・平岡琴恵ペア
▼女子個人③中野舞・平岡琴恵ペア
- 第44回県野球選手権(BC級)上郡予選
7月8日
①ウインズ②ホワイトシャーク
- 第17回夏季グラウンドゴルフ大会
7月13日
①木村幸雄②牛尾幸男③木村絹子
- 第36回備前市夏季ソフトテニス大会
7月14日
▼男子高学年①福島希真・高田錬ペア
③池田崇志・前川友輝ペア▼男子
4年生以下①橋本祥汰・上通弘夢ペ
ア③芳賀誠志・高見洋輔ペア▼女子
高学年①中野舞・平岡琴恵ペア▼女
子4年生以下③山本果奈・中野莉子
ペア
- 第4回上郡町ソフトボール同好会大会
7月15日
①竹万②大持③高田台6丁目
- 近畿ろうきん杯学童軟式野球上郡大会
7月16日
①上郡高嶺少年野球部②千種ジュニ
アBC
- スポーツクラブ21赤松夏季グラウンド
ゴルフ大会
7月22日
①木村幸雄②牛尾幸男③辻久子
- 第30回LCCカップジュニア
ソフトテニス大会
7月22日
▼女子の部③中野舞・平岡琴恵ペア
- 第66回近畿高等学校選手権水泳競技大会
7月23日～25日
▼800M自由形③濱田純
- 夏休み町民ソフトバレーボール大会
7月29日
▼一般の部①TAKATA②GRACE
③川原▼ファミリーの部①ひな
ざくら②あすかな③カズキ・ミズ
キ③たかよん
- 第29回全日本小学生ソフトテニス選手権
大会
8月2日～5日
▼男子団体③福島希真・高田錬ペア
▼女子団体①中野舞・平岡琴恵ペア
- 兵庫県選手権水泳競技大会
8月5日
▼女子800M自由形①濱田純
- 第43回全国高等学校校定時制通信制
柔道大会
8月5日
▼個人男子重量級ベスト8西崎武史
▼団体男子①兵庫(西崎武史)



災害時、情報が身を守る

「ひょうご防災ネット」は、携帯電話のメールやホームページを利用し、災害発生時の緊急情報をいち早くお知らせするシステムです。災害から身を守るためには防災に関する情報を見逃さないことが大切です。「ひょうご防災ネット」に登録して積極的な情報収集に努めましょう。

■配信する情報

- ・緊急情報（避難情報など）
- ・町からのお知らせ
- ・気象情報

■登録方法

パソコンや携帯電話で「<http://bosai.net/>」とURLを打ち込み、ウェブページで登録したい地域や情報を選択してください。登録は無料ですが、メール受信料が別途必要です。

※携帯電話を利用しない方は、地上デジタル放送の「NHK総合チャンネル」(1ch)や「サンテレビ」(3ch)のデータ放送、「えんしんネット」(11ch)を利用し情報を収集してください。

問総務課 総務防災係 ☎52-1111

9月	
14 金	赤 栄養相談(予約制)9:30~11:30 青 ヨガ教室ブルーシーダットン19:30~
15 土	青 つばき保育所運動会9:00~ 青 高齢者大学開講日10:00~
16 日	当直医 三浦医院(☎52-0045)9:00~17:00 青 第6回ソフトボール同好会大会9:00~ 青 おはなし会10:00~ 青 第12回加古川市長旗学童野球大会14:00~
17 月	当直医 半田産婦人科医院(☎52-1000)9:00~17:00
18 火	子 すこやか子育て教室(3歳児)10:00~ 社 法律相談(予約制)13:20~16:00 青 若者ニート・ひきこもり相談(☎52-1116)13:30~
19 水	赤 エイズ・肝炎相談(予約制)13:20~15:00 赤 若者の心と体の相談(予約制)13:30~15:30 社 心配ごと(なんでも)相談13:30~15:00
20 木	青 高齢者大学学外研修(21日まで) 青 教育相談(電話相談)9:00~17:00 役 身体障がい者相談13:00~16:00
21 金	役 農地相談9:00~12:00 子 すこやか子育て教室(2歳児)10:00~ 役 農業委員会定例会13:30~
22 土	当直医 河原クリニック(☎57-2167)9:00~17:00 青 町民ソフトテニス大会(一般)9:00~
23 日	当直医 大岩診療所(☎52-5000)9:00~17:00 青 兵庫県都市対抗野球大会、町民ソフトテニス大会(ジュニア)9:00~
24 月	保 すくすく教室・こども相談(心理)9:30~ 青 教育相談(カウンセリング)11:00~17:00
25 火	子 すこやか子育て教室(0・1・3歳児)10:00~ 青 ヨガ教室Aルーシーダットン19:30~
26 水	保 こども相談(言語)13:30~
27 木	青 教育相談(電話相談)9:00~17:00 青 ハーモニカ教室(中級)10:00~ 青 ハーモニカ教室(初級)13:00~ 社 心配ごと(なんでも)相談13:30~15:00
28 金	子 すこやか子育て教室(2歳児)10:00~ 青 ヨガ教室ブルーシーダットン19:30~
29 土	青 太極拳演武会・講習会19:00~
30 日	当直医 高田診療所(☎52-1052)9:00~17:00 青 町民ソフトボール大会9:00~

10月	
1 月	青 教育相談(カウンセリング)11:00~17:00
2 火	青 押し花とガラスエッチング教室13:30~
3 水	役 家庭児童相談9:00~15:00 赤 エイズ・肝炎相談(予約制)13:20~15:00 赤 若者の心と体の相談(予約制)13:30~15:30
4 木	青 高齢者大学体育祭9:00~ 青 教育相談(電話相談)9:00~17:00 子 すこやか子育て教室(0・1歳児)10:00~ 社 心配ごと(なんでも)相談13:30~15:00
5 金	子 すこやか子育て教室(2歳児)10:00~ 青 ヨガ教室ブルーシーダットン19:30~
6 土	青 第4回会長杯学童野球大会、中学校近隣ソフトテニス大会(男子)9:00~ 青 四季の園芸花づくり教室10:00~
7 日	当直医 苔縄医院(☎52-5611)9:00~17:00 青 兵庫県選手権(B級)野球大会、町民柔道大会、中学校近隣ソフトテニス大会(女子)9:00~ 青 おはなし会10:00~
8 月	青 町民体育大会総合開会式8:30~ 当直医 岡田整形外科(☎52-5600)9:00~17:00 青 中学校近隣ソフトテニス大会(女子)、町民バスケットボール大会、BG杯争奪軟式女子バレーボール大会、町民ソフトボール大会、町民少年剣道大会9:00~
9 火	保 赤ちゃんサロン9:30~ 子 すこやか子育て教室(3歳児)10:00~ 青 ヨガ教室Aルーシーダットン19:30~
10 水	保 4ヵ月児健診(H24.6月生)、10ヵ月児健診(H23.11・12月生)12:30~
11 木	青 教育相談(電話相談)9:00~17:00 社 心配ごと(なんでも)相談13:30~15:00
12 金	赤 栄養相談(予約制)9:30~11:30 青 ヨガ教室ブルーシーダットン19:30~
13 土	青 みんなの歴史講座10:00~
14 日	当直医 黒田内科クリニック(☎52-0235)9:00~17:00 青 会長杯争奪野球大会(一般)9:00~
15 月	保 すくすく教室9:30~ 青 教育相談(カウンセリング)11:00~17:00 保 こども相談(心理)13:30~
16 火	子 すこやか子育て教室(3歳児)10:00~ 社 法律相談(予約制)13:20~16:00 青 若者ニート・ひきこもり相談(☎52-1116)13:30~ 青 ヨガ教室Aルーシーダットン19:30~
17 水	役 行政相談10:00~12:00 赤 エイズ・肝炎相談(予約制)13:20~15:00 保 こども相談(言語)13:30~ 赤 若者の心と体の相談(予約制)13:30~15:30 社 心配ごと(なんでも)相談13:30~15:00
18 木	青 教育相談(電話相談)9:00~17:00 子 すこやか子育て教室(2歳児)10:00~ 青 ハーモニカ教室(中級)10:00~ 役 身体障がい者相談13:00~16:00 青 ハーモニカ教室(初級)13:00~
19 金	
20 土	青 第4回会長杯学童野球大会、ジュニアソフトテニス親子大会9:00~

場所・お問い合わせ

- 役 役場 ☎52-1111 (代表)
- 保 保健センター ☎52-2188
- 子 子育て学習センター ☎52-1067
- 青 生涯学習支援センター ☎52-1125
- 青 つばき会館 ☎52-1125
- 青 スポーツセンター ☎52-4433
- 青 青少年育成センター ☎52-5500
- 赤 赤穂健康福祉事務所 ☎43-2321
- 社 社会福祉協議会 ☎52-2910
- 心配ごと(なんでも)相談 ☎080-1936-1067
(専用電話当日のみ可)

※日程・場所などは、変更になる場合があります。

みんなの掲示板

健康づくり強調月間

9月は健康づくり強調月間です。生活習慣を見直し、体と心の健康を心掛けましょう。

■統一標語「1に運動 2に食事 しっかり禁煙 最後にクスリ」
青 保健センター ☎52-2188

作業療法士などを募集

児童発達支援センターたんぼぼでは、作業療法士と理学療法士を募集しています。常勤、非常勤、時間単位での勤務が可能です。詳しくは下記までお問い合わせください。

青 児童発達支援センターたんぼぼ ☎58-1181



おなまえ

ゆの 優音ちゃん(5歳) か の 果音ちゃん(2歳)

惣尻



お母さん(丸林 有香さん)から一言

けんかもするけど
仲良し姉妹です♪

募集中

小さなお子さんの登場をお待ちしています。
ご希望の方は総務課までご連絡ください。

郷土資料館特別展 「軍人の如楓 文人の如楓 2」

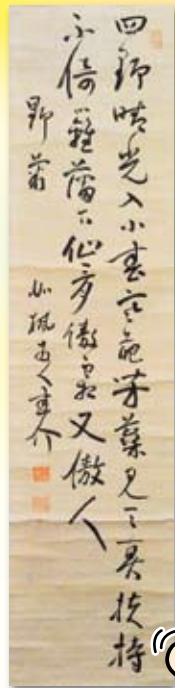
上郡町が輩出した幕末・明治の偉人、大鳥圭介の生誕180年を記念して、昨年に引き続き特別展を開催します。雅号を「如楓」とする圭介は、江戸幕府歩兵奉行であったように軍人としての側面と、蘭学に精通した文化人としての側面を持ち合わせた人物でした。展示される圭介の書蹟から「軍人の如楓」と「文人の如楓」をご覧ください。

- 会場 郷土資料館 特別展示室
- 期間 10月20日(土)~12月2日(日)
※月曜日休館。
- 時間 9時~16時30分
- 料金 無料

☆会期に合わせて
展示図録を販売
する予定です。
予価1,000円。



問 郷土資料館 ☎52-3737



今月のオススメ情報

オススメ!!



●人口のうごき●

8月末現在()内は前月比・8月届出分

- 世帯数 6,512世帯(-4)
- 人口 16,793人(-18)
- 男性 8,146人 女性 8,647人

出生 6人	転入 19人
死亡 15人	転出 28人



夜、散歩をしてみると草むらからはコオロギの鳴き声。この時期は、夏の活気が失われると同時に秋への準備が始まっているようで、どこか寂しくもあります。まあ、涼しいに越したことはないのですが。ふと、空を見上げると満天の星空が。秋の夜長に向けて、天体観測でも始めてみようかなどと考えながら、夏と秋の間を過ごしています。①

先月は「親子DE工作」と「ロマンチックDEナイト」(9ページ参照)の取材で、森林体験の森に行ってきました。当日は猛暑でしたが、森に入ると市街地とは違う爽やかな暑さを感じます。森や林には、人を癒す力があるといわれています。樹木の香りが、リラックス効果をもたらすそうです。心が疲れている方は、ぜひ森でリフレッシュしてみてください。

編集後記

