

広報 かみごおり さわやかに歴史と未来の出逢うまち

# KAMIGORI

public relations

9 September  
2011  
No.502

森に耳をすませば。

主な内容

P2

森と生きる。(表紙関連記事)

P6

新たな公共交通サービスの  
利用概要をお知らせします

P12

円心くんのまちの話題

森。それは、家族のような存在。ふだん何気なく見ている風景だけでも、実はあなたのことを一番見つめている。いつも、そっと私たちを包み込む優しい存在。

かつて森は言葉を持ち、人々は森の中でそれを聞いていたといえます。先人たちは、古代から生活の一部として森の息吹を感じ、森と対話し、森で生きてきました。

しかし、現代を生きる私たちは、そんなことを忘れてしまったのかもしれませんが。森はもう語らなくなったのでしょうか？  
それとも……。

今月は、人と森が共生し語り合う、そんな素敵な「森林体験」の世界へいざないます。  
さあ、あなたも森に出かけてみませんか？

# 森林と生きる。

上郡森林体験の森

×

苔縄ふれあいの森



## 上郡森林体験の森

平成14年に森林空間整備事業により整備された「上郡森林体験の森」。

かつて森は、人々にとって、樹木を伐採し木炭やマキに利用するなど生活に欠かせない存在でした。しかし、その需要はなくなり、森の荒廃が進み、人が立ち入れない状態になっていき

ました。

その一方で、都市人口の過密化により、自然の中で心身をリフレッシュしたいという声が高まっています。

「森の整備」と「リフレッシュ」。この2つのニーズをうまく合わせた新感覚の自然体感スペースとして、森は生まれ変わったのです。

# いくつになっても 森に入るとわくわくする。

森を愛する「森のわくわく倶楽部」代表の木村公男さんが、森の素晴らしさを伝えます。

「森のわくわく倶楽部の活動を始めたきっかけ」

小さいころから、森は私の大好きな遊び場でした。平成14年、森林空間整備

事業で森に人の手が入ると知って、「森が壊されるのではないか」と心配になり活動を始めたのですが、この事業は森を生き返らせるものだったのです。

整備によって、忘れられて

しまいそうな森たちが、もう一度皆さんの遊び場、憩いの場となる。本当に素晴らしいことだと思います。

私たちもこの「森林体験の森」を拠点として活動を続けていきたいと思えます。

「子どもたちに伝えたい」

現代社会は、モノがたくさんあり、なんでも簡単に手に入れることができます。子どもたちが、自分の手でなにかを作り出すということが少なくなっているのではないのでしょうか。私たち

の活動をとおして、子どもたちに自然を愛し、自然で学ぶ楽しさを伝えたいです。

「森の素晴らしさ」

森には、人を元気にする力があります。森に入ると、鳥や虫の鳴き声、風の音など「森の声」を聴くことができます。また、辺りに立ち込める木々の匂いや四季折々の色彩など、五感すべてで自然を感じることができます。

皆さんも、ぜひ一度、森に足を運んでください。



木作品を紹介する木村さん

## ● 森のわくわく倶楽部

森を愛するボランティアの皆さんが、豊かな森づくりを推進するために活動。現在約20名が参加し、毎月第3日曜日に森林整備や子どもを対象とした木工教室などを行っています。現在、会員を募集中。あなたも一緒に森で楽しみませんか？

関 役場産業振興課 商工観光係  
☎52-1116

## 森と遊ぶ。



吹奏楽の心地良い音色



こんなに上手に作れたよ



鳥の巣箱作りに挑戦!

8月7日、森林体験の森で「親子DE工作」と「ロマンチックDEナイト」が行われました。

午後から始まった「親子DE工作」では、児童と保護者約50名が木工工作に挑戦。森のわくわく倶楽部スタッフの指導のもと、樹木の皮やセミの抜け殻など自然の材料を使用し、巣箱や表札など自慢の作品を完成させました。

日が傾いたころには、野外特設ステージで森の小さなコンサート「ロマンチックDEナイト」が開催されました。

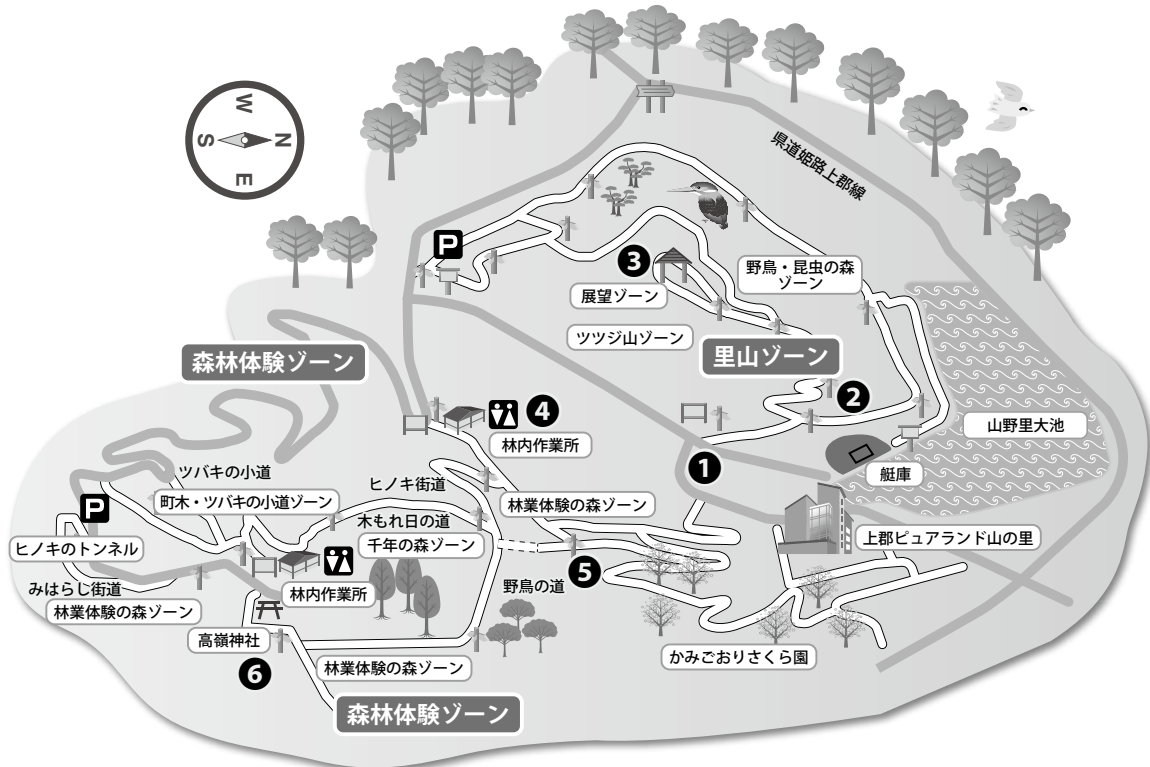
8組の団体が、琴や「胡弓」などの演奏や踊りを披露し、森に清らかな音色が響き渡りました。

参加者は、「1日を森で過ごしてリフレッシュしました。また月曜日からがんばれそうです」と笑顔で話していました。

## DATA

場所:高嶺山・前山(山野里地区)  
面積:33ヘクタール

# 上郡森林体験の森



森林体験ゾーンは、主にヒノキとスギによってできた山林で、夏場でも木々のカーテンにより、涼しく快適に森林浴を楽しめます。いくつかのハイキングコースが整備されており、高嶺神社近くの樹齢千年をこえる大きなスギも見どころの一つです。

里山ゾーンは、主にマツと広葉樹の混交林で、多様な生き物が生息しています。ウグイスやホトトギスなどの野鳥、カブトムシやクワガタなどの昆虫を観察できます。また、ツバキとイロハモミジが植樹され、秋には色鮮やかに紅葉します。



①里山ゾーンの入口



②町内を一望できる高台



③前山の展望ゾーン



④森林整備活動の拠点・ワークハウス



⑤ハイキングコースには標識を設置

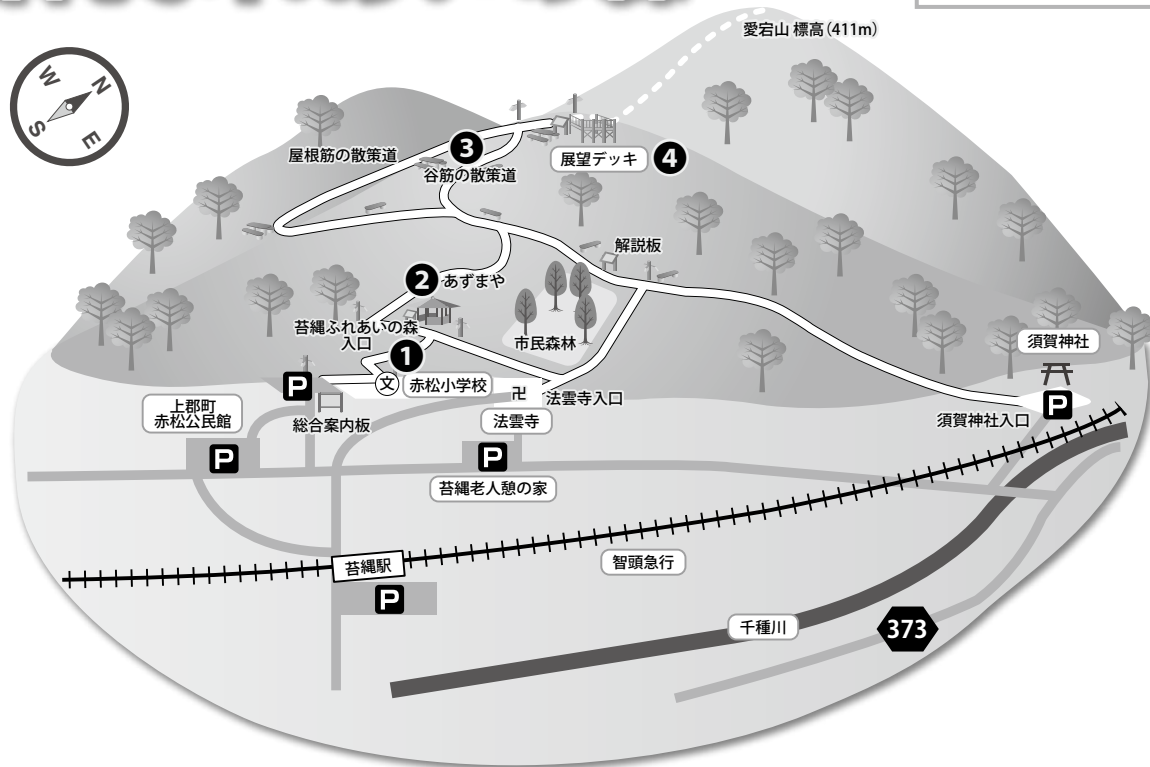


⑥凛としてたたずむ高嶺神社

# 苔縄ふれあいの森

## DATA

場所:愛宕山(赤松地区)  
面積:26ヘクタール



平成22年度、赤松小学校西の愛宕山に「苔縄ふれあいの森」が整備されました。散策道やあずまやをはじめ、千種川や智頭線、周辺の山々を見渡せる展望デッキが設置されています。

この事業は、里山林の生物の保全を目的とした森林整備に加え、世代を越えて県民が自然とふれあえる場として利活用できるよう、「里山

ふれあい森づくり(ミニ里山公園型)事業」として兵庫県が整備を行ったものです。須賀神社から展望デッキまで往復約1キロ(約30分)のハイキングを楽しめます。コース上には案内板や解説板が設置され、森林内にある樹木や野生動物の生態について学べます。

## 【森でのマナーを守りましょう】

- ゴミのポイ捨てやたき火はやめましょう。
- 樹林や草花を大切にしましょう。
- ワークハウスなどの施設は、大切に利用しましょう。

## 【ご注意ください!】

現在、シカ・イノシシなどの有害鳥獣捕獲期間(10月31日まで)となっています。入山の際は、なるべく目立つ服装をするなど事故防止にご協力をお願いします。

関役場産業振興課 ☎52-1116



①入口付近



②あずまや



③ふもとを見渡せるベンチ

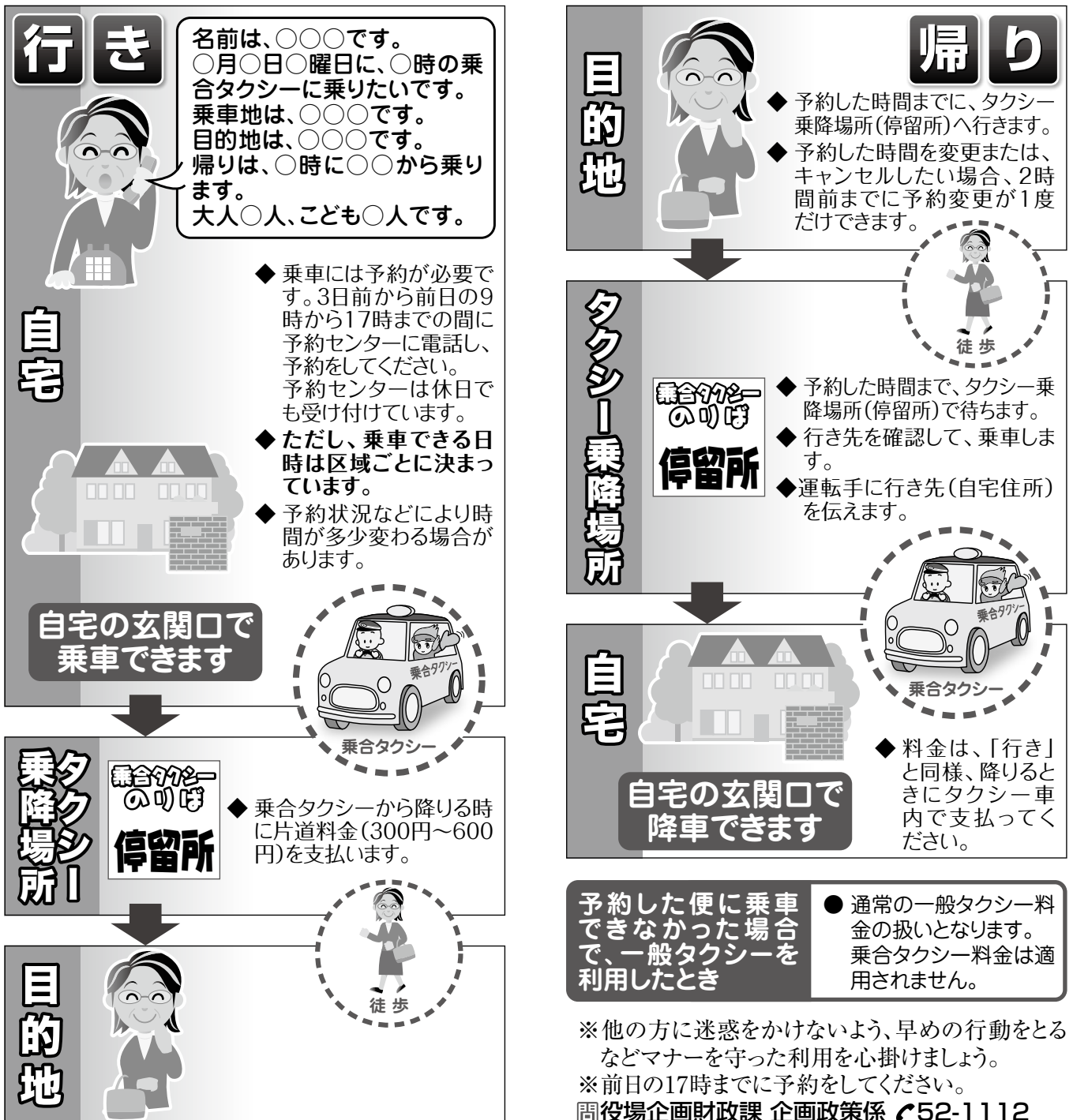


④展望デッキ

# 利用概要をお知らせします

予約型(デマンド)乗合タクシーの利用方法イメージ

予約センター 0791-52-7474



※他の方に迷惑をかけないように、早めの行動をとるなどマナーを守った利用を心掛けましょう。

※前日の17時までに予約をしてください。

問 役場企画財政課 企画政策係 ☎52-1112

8月1日  
運行開始

# 新たな公共交通サービスの

赤松、岩木、船坂、梨ヶ原・平野・大酒の各区域を、決められた範囲と時間の中で、予約のあった便だけ運行する「乗合タクシー」が、8月1日より運行中です。

利用の3日前から前日まで（9時～17時の時間帯）に予約しておく、乗り合い形式で自宅の玄関口と決められた乗降場所（目的地付近）の間を移動できる新たな公共交通です。

## 🚗 運行時刻

行き先	便	赤松区域、岩木区域、梨ヶ原・平野・大酒区域、船坂区域	⇄	まちなか・中心部
まちなか行き	1	8:00頃	➡	8:30頃
	2	10:00頃	➡	10:30頃
	3	12:00頃	➡	12:30頃
	4	14:00頃	➡	14:30頃
各区域行き	1	10:00頃	⬅	9:30頃
	2	12:00頃	⬅	11:30頃
	3	14:00頃	⬅	13:30頃
	4	16:30頃	⬅	16:00頃

※①それぞれの出発・到着時刻を示していますが、予約状況（人数）により、時間が多少前後する場合があります。  
②予約人数により、対応できない場合もあります。

## 🚗 運行日・運行区域（8月号も参考にしてください）

各区域ともに週3日の運行。日曜日・祝日・年末年始（12/29～1/3）は運休。

偶数日	奇数日
赤松区域、梨ヶ原・大酒・平野区域	岩木区域、船坂区域

## 🚗 中心部の乗降場所

乗降場所	想定される主な行き先
① 上郡駅	上郡駅、駅前商店街、三浦医院など
② JA兵庫西上郡支店	JA兵庫西・くらしの店、菅原病院、やお歯科クリニックなど
③ 上郡郵便局西（まほろば 西側）	上郡郵便局、黒田内科クリニックなど
④ 山野里交差点（ボンマルシェ 北側）	ボンマルシェ、アグロ、ジョイハシモト、うかいや書店、森医院、すがはら歯科クリニックなど
⑤ 大持西（コープこうべ 道路側）	コープこうべ、わだ眼科など
⑥ 井上（つばき保育所 南側）	津田歯科医院など
⑦ 上郡町役場（商工会 道路側入り口）	上郡町商工会、上郡町役場など
⑧ みなと銀行上郡支店	みなと銀行、栄町商店街、半田産婦人科医院など
⑨ 上郡橋西（なるみや前）	栄町商店街など
⑩ 大岩診療所	大岩診療所、安藤歯科医院、魚川歯科医院、市町商店街、兵庫信用金庫など
⑪ イオンタウン（パレット前）	イオンタウン、旬彩蔵、播州信用金庫など
⑫ 岡田整形外科	岡田整形外科など
⑬ スポーツセンター	体育館、温水プール、野球場、テニスコートなど

※上記の乗降場所および主な行き先は、上郡町地域公共交通会議などで協議された内容に基づき記載しています。

# こども医療費助成制度をご存じですか？

こども医療費助成制度とは、こどもが健康保険証を使って病院などにかかったときの費用の一部を公費で助成する制度です。

10月1日(土)より、小学4年生から中学3年生までの入院医療費の助成に加えて、小学4年生から小学6年生までの児童の通院医療費にも助成を拡大します。詳しい内容は、役場保険課までお問い合わせください。

☎役場保険課 国保年金係 ☎52-1152

## こども医療費助成制度

### 入院医療費助成

- 平成22年度より実施
- 小学4年生～中学3年生

### 通院医療費助成

- 平成23年10月より実施
- 小学4年生～小学6年生

## こども医療費受給者証交付 申請書を提出してください！

通院医療費の助成を受けるためには、「こども医療費受給者証」が必要です。

該当すると思われる方には、8月中旬に「こども医療費受給者証交付申請書」を送付しています。

申請書を提出されていない場合は、「こども医療費受給者証」を交付できませんのでご注意ください。また、申請書を提出しても、所得の内容などで非該当となる場合があります。

### 【申請書の送付対象者】

- 町内に住所を有する、小学4年生から6年生までの児童
- 保護者または扶養義務者の平成23年度市町村民税所得割税額が23万5千円未満の方

### 【提出書類】

- ①こども医療費受給者証交付申請書 (児童1人につき1枚)
- ②児童の健康保険証のコピー
- ③保護者または扶養義務者の平成23年度所得課税証明書 (平成23年1月2日以降上郡町に転入された方のみ)

住所表記が  
変更になりました

兵庫県知事による竹万土地区画  
整理事業の換地処分公告が、8  
月5日行われ、土地区画整理法第  
104条の規定により、公告の翌  
日8月6日から換地処分の効力が  
発生しています。

換地処分の効力が発生すると、  
施行区域内の土地は、換地後の新  
しい字界、地番、地目および地積  
などに置き換わります。

それに伴い、施行区域内に住所  
を有する方の住所も、次のとおり  
換地後の新地番に変更となります。  
また、一定の期間は施行区域内に  
おける一般の登記をすることができ  
ませんのでご注意ください。

■換地処分後の土地地番

【上郡町竹万  
2001番地～2410番地】

☎役場建設課 都市整備係

☎52-1117

## ●こども医療費助成制度の概要

	入院医療費助成	通院医療費助成
対象者	町内に住所を有する小学4年生から 中学3年生までの児童・生徒	町内に住所を有する 小学4年生から6年生までの児童
所得制限	○保護者または扶養義務者、それぞれの市町村民税所得割税額が <u>23万5千円未満であること</u> 〔○平成24年度(平成24年7月1日)以降は、保護者または扶養義務者、それぞれの市町村民税所得割税額の <u>合計額が23万5千円未満であること</u> 〕	
助成内容	医療保険における自己負担(3割)の3分の1を助成(自己負担は2割になります)。ただし、高額療養費等が給付される場合は、医療保険の自己負担額から高額療養費等を控除した後の自己負担額から3分の1を助成します。	
助成方法	一旦、医療保険機関等の窓口で医療保険の自己負担額を支払い、領収書などを持って、役場保険課で払い戻しの申請をしてください。	医療保険機関等の窓口での支払いは、医療費の2割となります。窓口で「健康保険証」と「こども医療費受給者証」を提示してください。
手続きに必要なもの	①医療保険機関等発行の領収書 (氏名および総医療点数が記載されているもの。レシートは不可) ②医療費を請求する申請者の印鑑 ③医療費を請求する申請者名義の通帳 ④こどもの健康保険証 ⑤加入している健康保険組合等が発行した高額療養費支給決定通知書など	①保険証 ②こども医療費受給者証  ※県外で受診された場合は、窓口で医療費の助成はされません。「入院医療費助成」と同様に払い戻しの手続きが必要です。
実施期間	平成22年4月1日～平成27年3月31日	平成23年10月1日～平成27年3月31日

### 兵庫県 からの お知らせ

#### 従業員の町県民税の特別徴収を 実施していない事業者の方へ

町県民税の「特別徴収」とは、事業者が従業員に支払う毎月の給与から、町県民税(町民税と県民税)を天引きし、納税義務者である給与所得者(従業員)に代わって、納入する制度です。

地方税法第321条の4および各市町の条例により、給与を支払う事業者は、原則として町県民税を特別徴収することになっていますので、ご理解とご協力をお願いします。

☎龍野県税事務所☎0791-63-5670

# 国民年金保険料は 追納できます

国民年金保険料の免除(全額免除・一部納付)や若年者納付猶予、学生納付特例の承認を受けた期間がある場合、保険料を全額納めたときよりも老齢基礎年金の受け取り額が少なくなります。

そこで、将来受け取る老齢基礎年金を増額するために、この期間の保険料を10年以内であればさかのぼって納める(追納)ことができます。

ただし、免除の承認を受けた期間の翌年度から起算して3年度目以降に追納されると、当時の保険料額に一定の加算額が上乗せされます。金額は下記の表をご覧ください。

各年度の月額	全額免除 納付猶予 学生納付特例	3/4免除	半額免除	1/4免除
平成13年度	15,350円	—	—	—
平成14年度	14,760円	—	7,380円	—
平成15年度	14,540円	—	7,270円	—
平成16年度	14,340円	—	7,170円	—
平成17年度	14,380円	—	7,190円	—
平成18年度	14,440円	10,830円	7,220円	3,610円
平成19年度	14,470円	10,840円	7,230円	3,610円
平成20年度	14,580円	10,940円	7,290円	3,640円
平成21年度	14,660円	10,990円	7,330円	3,660円
平成22年度	15,100円	11,320円	7,550円	3,770円

問 姫路年金事務所  
☎079-224-6382  
役場保険課  
国保年金係  
☎52-1152

## 住民基本台帳カードを作りませんか?

顔写真付き住民基本台帳カードは公的な身分証明書として利用できます。特に高齢者や運転免許証を持たない方が身分の証明に利用でき、非常に便利です。町では、平成25年3月31日まで無料で交付していますので、ぜひ申請してください。

問 役場住民課 住民係 ☎52-1115



住民基本台帳カード(見本)

### 【手続きに必要なもの】

- ①顔写真入りの身分証明書1点(運転免許証、パスポートなど)または、顔写真なしの身分証明書2点(健康保険証と年金手帳など)
- ②印鑑(シャチハタなどのスタンプ印は不可)  
※顔写真は、証明用写真を1枚持参するか、申請されるときに無料で撮影します。

### 【こんな時に便利!】

- 銀行や郵便局の窓口で、預貯金や口座開設、保険金の受取りをするとき
- 携帯電話、クレジットカードの新規契約をするとき
- 戸籍の届出のとき
- パスポートを申請するとき

このほかにも、さまざまな場面で公的な身分証明書として利用できます。

# 町営墓園「上郡霊苑」<sup>れいえん</sup>～使用者募集中!～

上郡町奥地区にある町営墓園「上郡霊苑」の使用者を募集します。  
平成22年4月から、町外の方も霊苑を利用できるようになりました。



## 随時、受け付け中です!

申し込み順により区画を決定しますので、区画がなくなり次第、受け付け終了となります。

### ■ 募集区画(平成23年8月末現在)

- Aタイプ(1.5m×1.5m=2.25㎡) … 24区画
- Bタイプ(2.0m×2.0m=4.00㎡) … 40区画
- Bタイプで2区画使用可能 …………… 1区画
- Cタイプ(2.5m×2.5m=6.25㎡) … 32区画

### ■ 価 格

タイプ	永代使用料	管理料(年額)
Aタイプ	225,000円	3,825円
Bタイプ	400,000円	6,800円
Cタイプ	625,000円	10,625円
備 考	永代使用料・管理料は定められた期日内に納めてください。 また、管理料は5年分を前納してください。	

※ 町外の方は、永代使用料が5割増となります。

### ■ 申込方法

役場住民課にある「墓園使用許可申請書」に必要な事項を記入のうえ、提出してください。

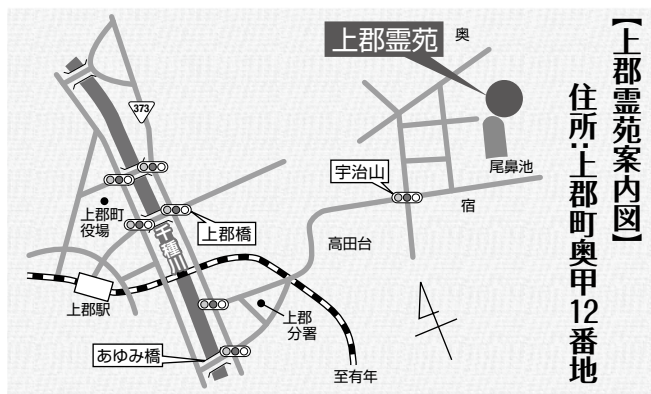
### ■ 申請に必要なもの

- ・ 印鑑
- ・ 以下のうち該当する書類
  - ①住民票の写し(本籍地が記載されているもの)
  - ②戸籍謄本もしくは戸籍抄本または上郡町に戸籍を定めていたことを証する書類
  - ③外国人登録原票記載事項証明書

### ■ 注意事項

- ・ 1世帯1区画の申し込みとなります。(町長が指定する、2区画以上の使用ができる区画を除く)
- ・ 町外の方は、町内に住所を有する方の中から管理人を定めてください。
- ・ 町内に管理人が定められないときは、2年以内に墓を建立してください。

問 申 役場住民課 環境衛生係 ☎52-1115



【上郡霊苑案内図】  
住所 上郡町奥甲12番地

交番(駐在)別	人身事故	死者	傷者	物損事故
上郡橋	5	0	5	22
上郡駅前	7	0	8	68
中野	13	0	22	58
梨ヶ原	1	0	1	12
八保	1	0	1	15
赤松	3	0	3	17
野桑	4	0	4	14
播磨科学公園都市	3	0	3	21
合計	37	0	47	227

広げよう どうぞの気持ちと 車間距離

「#9110」とは、緊急でない警察への相談などに対応するための、相談専用電話「県警なんでも相談」のプッシュ式短縮電話番号です。県警なんでも相談では、犯罪などによる被害の未然防止に関する相談、県民の安全と平穩についての相談に応じています。

兵庫県警シンボルマーク



### ◆ 相談ダイヤル#9110 ◆

9月11日は、警察相談の日です。これは全国統一の警察総合相談電話「#9110」にちなんで制定されました。

相生警察からの  
お知らせ ☎20110



上郡幼稚園・小学校の児童たちが願いこめて作った行灯(一部)



はりまりコーダーオーケストラの皆さん

## 上 夏の夜を彩るみんなの笑顔 郡ワッショイ夏祭り

8月20日、千種川河川敷の親水公園周辺で「上郡ワッショイ夏祭り」が開催されました。あいにくの天気でしたが、浴衣姿の子どもからお年寄りまでおおぜいの人で会場はにぎわい、焼きそばやかき氷などの夜店に列をなしていました。同会場では、5トンもの氷の中から宝物を探すイベントや上郡高校の吹奏楽部などによるコンサートが行われ、来場者は夏の夜を満喫しました。

また、東日本大震災の犠牲者を悼み、1,000個の行灯が河川敷に並べられ、幻想的な光で辺り一面を包んでいました。

## は 心に響く音色を奏でる はりまりコーダー交流会

8月28日、東備西播定住自立圏構想推進事業の一環として「はりまりコーダー交流会」が行われました。会場となった旧船坂小学校体育館には、町内・赤穂市・加古川市などで活動しているリコーダー愛好家が集まり、息の合った演奏で「星に願いを」「かっこうワルツ」などを披露しました。

また、大阪や神戸からの参加者を含めた総勢60名からなる「はりまりコーダーオーケストラ」が、藤田隆さん(大阪音楽大学教授)指揮のもと「サウンド・オブ・ミュージック」などを演奏。さまざまな種類のリコーダーが奏でる壮大なハーモニーに、観客はうっとりとし聴き入っていました。

## 第 地域の安全を願い 38回安全・安心のまち住民大会を開催

8月20日、安心して安全なまちをつくるため、住民に地域活動への参加を呼びかけようと「第38回安全・安心のまち住民大会」が開催されました。約500名が相生市民会館に集まり、交通事故についての講演や県警音楽隊による吹奏楽の演奏に耳をかたむけました。

来場者は「青少年の健全な育成や暴力団の追放など、自分たちの手でまちを守っていきたい」と理解を深めていました。

また、同会場では、地域の治安維持に貢献している警察官3名に「相生上郡警察官賞」が贈られました。

## リ 100年に一度にだけ咲く花!? リュウゼツランが开花

7月29日から約2週間の間、渋谷正稔さん(船坂)の自宅でリュウゼツランという植物が黄緑色の花を咲かせました。

リュウゼツランは、メキシコなどの中南米に自生し、数十年かけて一度だけ花を咲かせます。「私が子どものころから庭に生えていたので、70年以上かけて开花したことになる」と話す渋谷さん。

高さは、約5メートル60センチにもなり、圧倒的な存在感で見る人を引きつけていました。



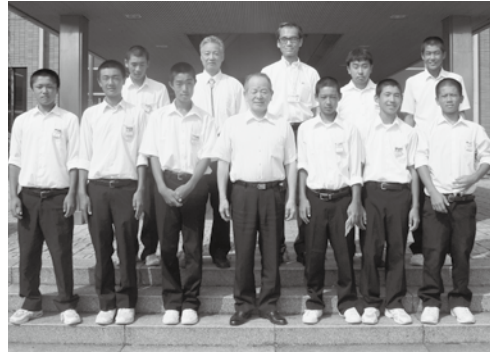
華やかなダンスと軽快なリズムで会場を盛り上げる音楽隊



どこか異国の雰囲気漂わせるリュウゼツラン

# 全国大会でスポーツががんばったで賞しょう

## 男子ソフトテニス部



- 第42回全国中学校ソフトテニス大会  
個人戦 **準優勝** 田中駿人・平井稜大 ペア  
団体戦 **3位**
- 第60回近畿中学校総合体育大会  
個人戦 **優勝** 田中駿人・平井稜大 ペア  
団体戦 **準優勝**
- 第55回兵庫県中学校総合体育大会  
個人戦 **優勝** 田中駿人・平井稜大 ペア  
団体戦 **準優勝**

上郡中学校の男子ソフトテニス部、剣道部が全国大会に出場し、日ごろの練習の成果を発揮しました。皆さんに出場選手たちの活躍をお知らせします。

## 剣道部男子



- 第41回全国中学校  
剣道大会  
団体戦 **ベスト8**
- 第55回兵庫県中学校  
総合体育大会  
団体戦 **優勝**

## 剣道部女子



- 第41回全国中学校  
剣道大会  
団体戦 **ベスト16**
- 第55回兵庫県中学校  
総合体育大会  
団体戦 **準優勝**

## 成人のつどい実行委員募集

実行委員になって「成人のつどい」を企画・運営してみませんか。

- 開催日 平成24年1月9日(月・祝)
- 対象 平成3年4月2日～平成4年4月1日  
生まれの、町内在住または出身の方
- 申込期限 10月30日(日)

問 生涯学習支援センター ☎52-1125



自己ベストおめでとう!

オリピックカップに出場  
全国JOCジュニアオリンピックカップ夏季水泳競技会(8月25日～30日)に出場した森中優香さん(山野里小4年)が、大会前に町長を表敬訪問しました。大会では、水泳50メートル背泳ぎで自己ベスト記録を更新する見事な泳ぎをみせました。

# 学校園応援ボランティアを募集しています

【かみごおり学校サポートネット】では、「学校園応援ボランティアバンク」を立ち上げ、学校園支援をしてくださる方に登録を呼びかけています。

「みんなで支える学校・みんなで育てる子ども」の趣旨を理解してくださる方なら、どなたでもボランティアとして登録できます。また、グループでの登録も可能です。

登録者の情報は、一般には公開しません。学校園長から要請があれば、事務局や地域コーディネーターが登録者の活動希望を照会し、調整連絡を行います。特技を生かした指導ができる方も大歓迎。皆さんの経験、愛情をぜひ子どもたちに伝えてください。

## ＜ボランティア活動例＞



生活科校外学習引率



レクチャーコンサート



生活科昔遊び指導



家庭科ミシン実習支援

## 学校園応援ボランティア

### 地域住民による学校園支援活動

- ◆ 学習支援
- ◆ 校内環境整備
- ◆ 読み聞かせ
- ◆ 部活動支援
- ◆ 図書室の整備
- ◆ 学校行事の支援
- ◆ 登下校安全指導

支援活動

依頼

## 学校園



## コーディネーター

ボランティアバンクの管理と学校園・ボランティア・関係団体との連絡調整などを行います。



### 登録票設置場所

生涯学習支援センター、各地区公民館

### 第1次申込期限 10月14日(金)

☎かみごおり学校サポートネット

(生涯学習支援センター内) ☎52-1125



☎52-1114

☎ 役場健康福祉課 福祉係

● 申込期限 10月21日(金)

● 里子 幼児から小学校6年生までの児童

● 期間 12月28日(水) ~ 平成24年1月4日(水)

さまざまな家庭の事情で、親元を離れて暮らす子どもたちに、温かい家庭でお正月を過ごしてもらおうために年末年始の短期里親を募集します。



## 正しいリサイクルで地球も笑顔♪

ペットボトルをリサイクルするときは次の作業を行ってから、中身の見える袋に入れて集積所に出してください。

### ①識別マークを確認しましょう。



ラベルやボトルの底などについているマークを確認してください。お茶や炭酸飲料、お酒など容器にPETマークが付いているものは、リサイクルできます。

### ②キャップをとって、軽く水ですすいでください。

キャップはペット樹脂ではないので必ず取り除いてください。キャップがついたままだと、梱包時に中の空気が抜けなため、処理に支障が生じます。取り除いたキャップは、プラスチック回収日に出してください。ただし、ラベルやキャップ下のリング、しょうゆボトルなどの一体型キャップは無理に取る必要はありません。

### ③集積所やスーパーマーケットなど指定の回収所へ出しましょう。

※最近キャップがついたままのペットボトルが非常に多くあります。キャップは手作業で取っています。ルールを守って分別しましょう。

問 役場住民課 環境衛生係 ☎52-1115

## 来年度の新入園児を募集します

平成24年度の町立幼稚園入園願書の受け付けを行います。下記の通り願書の申し込みをお願いします。

### ●対象幼児

【年長】平成18年4月2日～

平成19年4月1日生まれ

【年少】平成19年4月2日～

平成20年4月1日生まれ

### ●受付期間・時間

10月3日(月)～10月21日(金)

9時～16時

### ●申込方法

各幼稚園にある入園願書に必要な事項を記入のうえ、各幼稚園に提出してください。

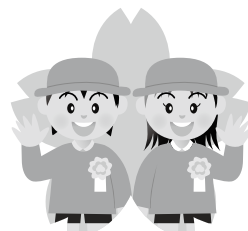
### ●お問い合わせ

上郡幼稚園 ☎52-0499

山野里幼稚園 ☎52-1200

高田幼稚園 ☎52-2068

赤松幼稚園 ☎52-6181



※鞍居幼稚園と赤松幼稚園は上郡幼稚園に統合されます。鞍居地区の方は上郡幼稚園に、赤松地区の方は上郡幼稚園または赤松幼稚園にお問い合わせください。

## 議会中継を再放送します

9月の定例会を「一般質問」のみ再放送します。仕事や用事などで視聴できなかった方は、ぜひご覧ください。放送日は次とおりです。

### ●放送日

10月1日(土) 藤本ゆうき 議員

10月2日(日) 工藤 崇 議員

10月3日(月) 小寺 政広 議員

10月4日(火) 大政 正明 議員

10月5日(水) 赤松 初夫 議員

10月6日(木) 井口まさのり 議員

### ●放送時間

19時～

23時～(1日2回)

※テレビの番組表(EPG)でも放送日時を確認することができます。また、放送した内容は議会ホームページでも視聴できます。

問 議会事務局

☎52-25512

# 食育だより

No.6

## 「生活習慣病を予防しよう」

毎月19日は  
食育の日

問 保健センター ☎52-2188

6、7月に町ぐるみ健診が実施されました。皆さん、結果はいかがでしたか？

健康を守る食生活の基本は、「毎日、必要な分だけバランスよく食事すること」です。運動不足のうえ、エネルギーをとりすぎたり、栄養素のバランスが偏ったりすると、生活習慣病を招く大きな要因になります。

毎日の食生活の中で、3つの「あ」と「塩分」を控えることが大切です。

### 3つの「あ」

#### あ 塩分

揚げ物や肉の脂身だけでなく、調理に使う油やマヨネーズ、ドレッシング

のかけすぎにも気をつけましょう。油のとりすぎはエネルギー過剰になるだけでなく、LDLコレステロールの増加にもつながります。

#### あ まいもの

菓子類だけでなく、炭酸飲料水、清涼飲料水にも砂糖が多く含まれています。また、洋菓子は、糖分と脂肪の両方が含まれているので注意しましょう。甘いものを食べすぎると肥満、生活習慣病にもなりやすくなります。

#### あ アルコール

お酒の飲みすぎは肝臓に負担をかけるだけでなく、肥満、血糖値や中性脂肪の上昇を招きます。

## 塩分

低脂肪で栄養価の高い料理でも、塩分を多く含んでいます。全体的に味付けされているごはん類やめん類にも多く含まれています。また外食の多い人は要注意です。

塩分の取りすぎは血圧の上昇を招きます。塩分の摂取は1日男性9グラム以下、女性7.5グラム以下を目標にしましょう。

## いすみ会 おすすめ減塩のポイント

- ① かけ醤油やふり塩は、味見をしてから
- ② 汁物やスープは、1日1杯から2杯まで
- ③ 加工食品ばかり食べないように心がけましょう
- ④ めん類の汁は、全部飲まないようにしましょう
- ⑤ うす味でおいしい料理を工夫しよう
- ⑥ 外食メニューも塩分の少ないものを選びましょう

## 男性のための料理教室 受講生募集

いつも食事を作ってくれる方が不在のとき、病気の時、あなたは何を食えますか？料理をしたことのないあなたが、一人暮らしを余儀なくされたとき、まず困るのは食事です。手軽で簡単な料理に挑戦して、仲間と楽しくレパートリーを増やしてみましょ。

- 日程 10月14日・28日、11月11日・25日、12月9日(各回金曜日開催)9時30分～13時
- 場所 生涯学習支援センター 調理室
- 会費 2,000円
- 参加資格・定員 男性・先着20名
- 申込期限 10月7日(金)
- 問 保健センター ☎52-2188

# 保健師メモ

皆さん、ご自身の血圧の値はご存じですか？  
血圧は高くて自覚症状が出にくいので、  
放置されることも少なくありません。放っておくと  
血管が硬くなり、後に脳卒中や心臓病など命  
にかかわる大きな病気の原因となることがあります。

保健師が皆さんとお会いし、血圧を測るとき  
「ふだんの血圧はどのくらいですか？」と尋ねるこ  
とがあります。

「全然測ったことがないから知らない」と話す  
方や「上は〇〇、下は〇〇くらいです」と話す  
方、中には毎日の血圧を記録したノートを持っ  
ている方などさまざまです。ふだんから自分の  
血圧値を把握しておくことが大切です。

☎保健センター ☎52-2188

## よくある血圧

### Q & A

**Q** 毎回測るたびに値が違うけど、どの値が正解なの？

**A** 血圧は常に変動します。1回の値だけで判断せず、こまめに測って値の変動・傾向を見る必要があります。朝と夜の1日2回測ると傾向がわかります。

**Q** 家では正常値なのに、町ぐるみ健診では血圧が高くなるのはなぜ？

**A** 他人に測られると緊張して血圧が高くなる方がいます。自宅に血圧計があれば、1、2分安静にして落ち着いた状態で血圧を測りましょう。自宅に血圧計がない場合は、医療機関や公共施設、お店などに自動血圧計が設置されているので利用しましょう。

## 今年の健康福祉まつりは、イベントがいっぱい！

11月6日(日)に健康福祉まつり内で行われるイベントや展示を紹介します。各イベントの申し込みは10月21日(金)までとなっています。

☎保健センター ☎52-2188

### 「は・ハ・歯のお話」

中高年の皆さんを対象に顔や口の中を若々しく保つ方法をお話します。歯の健康に関する展示コーナー、各種チェックコーナーもあります。

◆受付時間 9時30分～

### 「にこにこ写真展」

素敵なお顔を保健センターへご持参ください。写真は4つ切りサイズ(縦253ミリ×横305ミリ)で1家族1点までとします。(先着60名・年齢不問)

◆展示期間 10月24日(月)～11月6日(日)

### 「赤ちゃんハイハイ競争&ちびっこヨチヨチ競争」 ハイハイとヨチヨチ歩きで、よ～いどん!

◆対象 ハイハイ競争はハイハイができるお子さん  
ヨチヨチ競争は歩きはじめのお子さん

◆時間 10時15分～

### 「ウォーキングでリフレッシュ」

保健センターを出発して老人福祉センターを目指します。到着後は、「円心モロどん」がふるまわれます。

◆受付時間 10時～

◆先着 50名

◆料金 100円(保険代)



## 上郡町の偉人

## 大鳥圭介

## 第十五回

## 「真摯の人」

著者 中川由香

明治八年一月。圭介は熱帯の洋上にあつた。圭介は意外な分野でも歴史に名を残している。日タイ関係史である。開国後、公的に日本人として初めてタイに訪問。調査報告書「暹羅紀行」を、同行者と共に著した。これは日本初のタイ国地誌・事典である。

工部省に招かれた圭介は、暹羅(タイ)への出張を拝命する。オーストリア公使セツファーのタイ渡航に同行することになった。大蔵省の川路寛堂、河野通猷、北島兼弘の三名が加わつた。圭介がタイ渡航に任じられた理由は定かではない。欧米への産業視察後、世界の産業知識に通じ語学力を有する圭介の経験と能力で抜擢されたと考えられる。圭介は阿波藩家臣であつた頃、幕府への建言で、鎖国から開国を行った国の例としてタイを紹介した。日本と同じ境遇の国として、圭介の関心は高かつただろう。

出航は一月十九日。オーストラリアの軍艦フレデリシユ号に乗つた。おりしも、タイ副王が第一王に逆意を抱き、英国領事館に駆け込む事件が発生。寄港した香港でこの情報を得、マニラへ速周リした。圭介はここでフィリピンの地形概況、輸出入、政治、産業について詳しく調査。マニラ煙草やアバカ麻等産物の製法や流通までについて報告した。

二月十八日バンコク湾に着く。港湾の浚渫について、新旧官吏が議論していた。当時のバンコクの

様子を圭介は紹介する。バンコクは当時、陸上でも沼沢のよう、住民は水上に竹とヤシの皮の住居に住み、炎暑蒸した。寺院を見学し「金泥で修飾し光彩目を奪う、山水草花仏像羅漢閻魔天人、爽快の雅味を覚える」と称賛した。このワットフラス(ワットプラキオ)は現在も重要なタイ仏教建築である。

列強は、東南アジアに植民地の手を伸ばしていた。タイは一八五五年に国を開いた。この国の改革と近代化を担い、独立を貫く土台を築いたのが、チュラロンコン王である。一八六八年、戊辰戦争終結と同年に戴冠。道路・鉄道のインフラ建設、官僚制・議会制度を導入、陸海軍の近代化を行い、中央集権を成し遂げた。チャクラー改革である。圭介が訪れたのは、その改革直前の重要な時期だつた。

圭介らは、外務省や陸軍省の要人や副王に会い、大蔵省、博物館を見学。そして、三月一日、七日の二回に分けて、チュラロンコン王に謁見した。

王との会話で、王と圭介は、鉄道の敷設や国政の改革について語り合った。「どの国も政体の改革は大難行だ」と王が述べる。「仰せの通り、旧習を改めることが最も難しい」と圭介は実感を以って答えた。王は「日本は美しい国だ」と言う。「暹羅もまた豊饒の沃土です」圭介が答えると、王は微笑んだ。

この時王は二十二歳。色白で、眼光是爛々とし、

言語活発、穎敏の相があり、よく英語を話した。

圭介らに金象眼の煙草入や皿等が贈られた。また皇子から長臂猿(テナガザル)を賜った。猿を連れ帰るわけにもいかず、圭介は困惑したかもしれない。

遠国の高揚の狭間、圭介は次の詩を詠んでいる。

千里迢迢絶海浜／緑葉紅花四時春

女兒不識両洋熱／雪夜団楽話遠人

絶海を迢迢し常春の地に来た。娘たちはこの熱さを知らず、雪の夜団楽している。そう家族を想つた。

帰路は、郵船コロマター号にてシンガポールへ、英の郵船ペラ号に乗り換え香港を経由し、四月六日に横浜に帰着した。約一万六千km、七十六日間の旅だつた。圭介のタイ調査記録「暹羅紀行」は、地理、気候、人口、風俗、物産、政体、法律、宗教、学校、工業、租税、陸海軍、貨幣、通商、輸出入、港湾・陸上規則等、詳細に記す。国名を知る者も少ない国で、予備知識もないまま情報をまとめた圭介の高い調査力、旺盛な好奇心、冷静な観察眼が感じ取れる。当時のタイ国貿易産業の一級史料である。

日暹修好宣言書が調印され正式にタイと国交が開始されたのは、十二年後の明治二十年のことだつた。圭介は、国交のない国を次世代に紹介する先導者の役目を担つたといえる。現在タイは東南アジアの基幹国として経済成長を遂げた。日本はタイの最大の直接投資国・輸入国であり、インフラ支援を行う。玄関口のスワンナプーム空港は、建設資金の約半額を日本が融資した。そのタイとの交流史の中にも、知識欲にあふれた圭介の姿が垣間見える。

## 夏

休みに行われたさまざまなイベントで、理化学研究所職員がSACLAを紹介しました。

8月8日には、建設に関わった企業などを招いた見学会を行いました。完成したSACLAを見ようと、全国から300名以上がSACLAに会場し、大変なにぎわいでした。

8月11日から神戸で行われた「スーパーサイエンスハイスクール平成23年度生徒研究発表会」では、理研・播磨研究所としてブースを出展し、SPring-8とSACLAを紹介しました。全国から集まった高校生たちからは、SACLAに関する質問が飛び交い、実際に見学したことがあるという生徒もいました。関心の高さがうかがえます。

次の週には、東京で行われた「霞が関子ども見学デー」へ。SPring-8のキャラクター「ニャン博士」も出張しました。東京でもニャン博士は大人気。「SACLAは兵庫県の西播磨という地域にある施設です」との説明に、たくさんの方が「知ってる」「聞いたことある」と話していました。また、「SPring-8の光とSACLAの光は何が違うの?」「どんなことができるようになるの?」と、新しい光であるX線レーザーに期待する声も多く聞かれました。



霞が関子ども見学デーでSACLAとSPring-8を紹介する「ニャン博士」

NISHIHARIMA-KENMINKYOKU-DAYORI

## 西播磨県民局だより

29

### 「福ロードスタンプラリー」

29

国道29号の周辺地域(宍粟市・鳥取県若桜町・八頭町)の観光地を巡る「福ロードスタンプラリー」が実施されています。

指定の観光地に設置されたスタンプを集めて応募すると豪華特産品が当たります。たくさんのご応募をお待ちしています!

**応募期間** 10月31日(月)まで

**応募方法** 国道29号周辺の観光地62カ所に設置されたスタンプを専用ハガキに5個以上押印し、必要事項を記入のうえ、郵送してください。  
応募ハガキは、国道29号沿線の観光地(道の駅など)、西播磨県民局にあります。

**賞品** 沿線地域の特産品

制覇賞(スタンプ15個以上) 20,000円相当 3名様  
満喫したで賞(スタンプ10個以上) 5,000円相当 12名様  
努力賞(スタンプ5個以上) 1,000円相当 30名様

問 西播磨県民局 地域づくり課 ☎58-2365





# エイトちゃんの情報STATION

役場各課・関係機関  
直通電話(市外局番0791)

議会事務局	☎52-3512
企画財政課	☎52-1112
総務課(代表)	☎52-1111
税務課	☎52-1113
住民課	☎52-1115
・クリーンセンター	☎52-0096
健康福祉課・地域包括支援センター	☎52-1114
・障害者支援センター	☎57-2233
・訪問看護ステーション	☎52-2400
・子育て学習センター	☎52-1067
・保健センター	☎52-2188
保険課	☎52-1152
産業振興課	☎52-1116
農業委員会	☎52-1116
建設課	☎52-1117
上下水道課[與井380番地]	
・上水道係	☎52-0097
・下水道係	☎52-1119
会計課	☎52-1120
[教育委員会]	
学校教育課	☎52-2911
社会教育課	☎52-2912
・生涯学習支援センター	☎52-1125
・つばき会館	☎52-1125
・青少年育成センター	☎52-5500
・郷土資料館	☎52-3737
・スポーツセンター	☎52-4433
上郡町社会福祉協議会	☎52-2910

## 募集

### 特定公共賃貸住宅の 入居者募集

町営住宅「ハイツカメリア」  
建物構造 RC造8階建  
所在地 上郡町山野里2364番地1

- ① 602号・803号 3LDK  
家賃月額 58,000円
- ② 601号 3LDK  
家賃月額 62,000円

入居可能人数 2名以上  
入居許可日 11月1日(火)  
申込期間 10月3日(月)～  
10月17日(月)

※土・日曜日、祝日を除く。  
住宅見学日 10月3日(月)  
8時30分～11時30分

※役場へ必ず来庁してください。

抽選日 10月20日(木)

申込書類 ①申込書(建設課で配付)  
②住民票(謄本)③所得証明書など  
(18歳以上の方全員)④納税証明書  
など(様式は建設課で配付)

問申役場建設課 総務係  
☎52-1117

### 防衛大学校生募集

■一般  
募集人員  
人文・社会科学専攻 約65名  
理工学専攻 約285名

受験資格 高等学校を卒業した(見  
込みを含む)21歳未満の者

受付期間 9月30日(金)まで  
試験期日 11月5日(土)・6日(日)

■医科・歯科幹部  
募集人員 約15名

受験資格 医師・歯科医師の免許取  
得者

受付期間 10月1日(土)～  
10月21日(金)

試験日 11月11日(金)

問自衛隊兵庫地方協力本部  
相生地域事務所  
☎23-2750

### ものづくり大学校 在校生募集

対象 高等学校などの新規学卒者、  
18歳以上の求職者

訓練期間 平成24年4月～(1年間)  
授業料 無料(ただし諸経費が必要)

受付期間 10月1日(土)～  
10月13日(木)

選考日 10月19日(水)  
問兵庫県立ものづくり大学校  
☎079-240-7077

## i お知らせ

大切な契約書や遺言などは  
公正証書に!

10月1日(土)から7日(金)は公正  
週間です。不動産売買などの重要な  
取引をしたり遺言を残したりすると  
きは、トラブル防止のため公正証書  
の作成をお勧めします。

公正証書に関するお問い合わせ  
は、龍野公証役場までご相談くださ  
い。

問龍野公証役場  
☎079-1-62-1393

### 「法の日」無料法律相談会

無料の法律相談会を開催します。  
日常生活での法律問題や登記などで  
お悩み方は、気軽にご相談ください。

日時 10月1日(土)10時～15時  
会場 ①六粟防災センター②たつの  
市ダイエー赤とんぼ広場③相生市  
民会館

※詳しくは、電話にてお問い合わせ  
ください。  
問兵庫県土地家屋調査士会西播支部  
☎079-0-64-4334

**上郡町・船坂地区  
合同防災訓練**

町では、毎年、各地区と合同で防災訓練を実施しています。

今年度は、船坂地区と合同で、土砂災害を想定した消防防災ヘリコプターによる救助訓練を実施します。見学は可能ですが、駐車スペースに限りがありますので、事前にお問い合わせください。

訓練日 9月23日(金) 8時30分～

場所 旧船坂小学校グラウンド

関役場総務課 総務防災係

☎520-1111

**雨量観測の中断**

高田地区公民館の改修工事のため、公民館屋上に設置してある雨量計での雨量観測を二時中断しています。

高田地区公民館を除く、各地区の雨量情報は、従来通り町ホームページでご覧いただけます。ご理解とご協力をよろしくお願いいたします。

中断期間 10月末まで(予定)

関役場総務課 総務防災係

☎520-1111

**林業従事者振動障害  
特殊健康診断**

林業従事者の振動障害予防対策の一環として特殊健康診断を実施します。希望される方は、町ホームページをご覧ください。電話にてお問い合わせください。

関(財)兵庫県営林緑化労働基金

☎078-361-8010

**姫路地域センターを設置**

兵庫農政事務所地域第一課および姫路統計・情報センターが、9月より姫路地域センターに再編されました。新たに設置された姫路地域センターでは、戸別所得補償制度など農業経営の安定や農山漁村の6次産業化、食の安全・安心確保などの業務を行います。

関姫路地域センター

姫路市三左衛門堀西の町18

☎079-281-3692

**健康増進普及月間**

9月は健康増進普及月間です。生活習慣を見直して、健康寿命を延ばしましょう。

**統一標語**

「1に運動 2に食事 しっかり

禁煙 最後にくすり」

関保健センター ☎520-2188

**簡易耐震診断受け付け中**

昭和56年5月以前に建てられた住宅に診断員を派遣し、簡易耐震診断を行います。予定戸数に限りがありますので、早めにお申し込みください。

診断手数料 1棟 3,000円

(木造戸建住宅の場合)

関役場建設課 都市整備係

☎520-1117



**催し**

**上郡町PTCAフォーラム**

赤松地区のPTCA活動に関する実践発表や、子どもたち(赤松小学校・幼稚園)による発表を行います。ぜひ、ご参加ください。

日時 10月29日(土) 9時30分～

場所 赤松小学校体育館

関上郡町教育委員会 社会教育課

人権教育係 ☎520-2612

**第25回姫路矯正展**

日時 10月15日(土) 10時～16時

10月16日(日) 10時～15時

場所 姫路刑務所 構内

内容 木工家具や漆器など約3,000点にわたる刑務所作業製品の展示即売、施設内部の見学など

関姫路少年刑務所

姫路市岩端町438番地

☎079-263-4133

第16回 ほろりの里

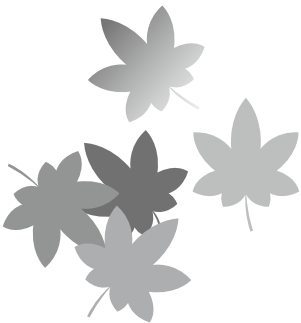
日時 10月30日(日) 10時～14時

場所 ほろりの里

内容 大道芸人「いっとう」によるパフォーマンスショー、豪華景品付きゲーム大会、模擬店、バザーなど

関特別養護老人ホームほろりの里

☎520-1600



## モロどん 早食い競争



第22回商工まつりで行われる、「モロどん早食い競争」の参加者を募集します。

**開催日** 11月6日(日)

**優勝賞金など** 一般の部：現金10,000円

中学生の部：現金5,000円

小学生の部：まつり券3,000円

**受付期間** 9月20日(火)～10月21日(金)

**申込方法** 商工会、役場産業振興課にある申込書に記入のうえ、商工会に提出してください。また、ファクス・メールでも申し込みを受け付けています。参加人数などは商工会までお問い合わせください。

**問合せ** 商工会青年部 ☎52-3710 (FAX)52-3833  
✉ kamigori@gold.ocn.ne.jp



## 「走る県民教室」 参加者募集

上郡エコサークルの皆さんとともに、鳥取や但馬の美しい自然を訪ね、地球環境について考えてみませんか?昼食は、香住で新鮮な海の幸を味わうことができます。

**日時** 10月26日(水)  
7時50分～18時ごろ

**コース** 役場駐車場集合⇒山陰海岸学習館(鳥取県岩美町)⇒香住(昼食)⇒上山高原ふるさと館(新温泉町)

**参加費** 5,000円(バス代・昼食代・保険など)

**募集人員** 先着40名

**対象** 町内在住の環境に関心がある方

**申込期限** 10月11日(火)

**問合せ** 役場住民課 環境衛生係 ☎52-1115

## 上郡町観光 ボランティア ガイド募集



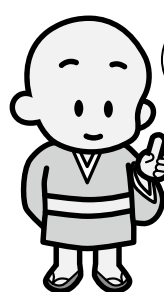
観光案内所がリニューアルしたことを機に、町内の史跡や観光スポットなどを現地で直接案内する「観光ガイド」を募集します。歴史や文化に興味がある方、人と接することが好きな方は、ぜひお申し込みください。

**募集期間** 10月31日(月)まで

**募集人員** 10名程度

**応募資格** 町内在住の20歳以上の方  
普通自動車免許を持っている方

**問合せ** 上郡町観光協会事務局  
(役場産業振興課 商工観光係) ☎52-1116



毎月  
第3水曜日  
開催です

## ハローワーク 移動雇用相談

「ハローワークあいおい」より専門の相談員を招いて、移動雇用相談を実施します。就職などで相談のある方はぜひお越しください。

**日時** 10月19日(水)、11月16日(水)  
13時30分～16時

**会場** 役場第2庁舎 2階小会議室

**内容** 就職情報提供・相談・紹介など

**人数** 5名

※相談には必ず予約が必要ですので、相談日の前日までに役場産業振興課までお申し込みください。

**問合せ** 役場産業振興課 商工観光係 ☎52-1116

## 短歌・俳句 大会 作品募集



文化祭で行われる短歌・俳句大会の作品を募集します。

**応募期限** 10月9日(日)必着

**応募規格** 短歌は1人雑詠2首まで。俳句は1人雑詠3句まで。作品は未発表のもので、ハガキに楷書で記入し、漢字にフリガナをつけてください。

**出品方法** ハガキに住所・氏名・年齢・電話番号を記入のうえ、生涯学習支援センターへ郵送してください。

**大会の日程** 短歌大会11月6日(日)  
俳句大会11月13日(日)  
時間：13時30分～  
場所：生涯学習支援センター

**問** 生涯学習支援センター ☎52-1125  
〒678-1231上郡町上郡459-1



## 『上郡町史』 販売中

『上郡町史』(全四巻)を教育委員会 社会教育課窓口で販売中です(各巻5,000円)。購入を希望される方は、ぜひお申し込みください。

写真の国指定史跡「山陽道野磨駅家跡」など古代史については、町史第一巻、第三巻に記載されています。

**問** 上郡町教育委員会 社会教育課 文化財係  
☎52-2912

## 「我が家の アイドル」 出演者 募集中



皆さんのお家のアイドルを町ケーブルテレビ「えんしんネット」で紹介しませんか?

**対象** お子さんやお孫さん、またはペットなど家族の人気者

**申込方法** 役場総務課、生涯学習支援センター、各地区公民館にある申込書に記入のうえ、写真を添えてお申し込みください。申込書は町ホームページでもダウンロードできます。

**問** 役場総務課 広報情報係 ☎52-1111

人権イメージキャラクター



## 法務局 「日曜相談所」

法務局「日曜相談所」を開設します。相談は無料で秘密は守ります。事前の予約、当日の申し込み、どちらも受け付けますので、気軽にご相談ください。

**日時** 10月2日(日)

**場所** 神戸地方法務局龍野支局

**担当者** 法務局職員、公証人、人権擁護委員

**相談内容** 土地、建物の売買、抵当権の抹消など不動産登記に関する事。相続に関する事。人権に関する事。

**問** 神戸地方法務局 龍野支局総務課 ☎0791-63-3221

# 第46回 上郡町民体育大会のご案内

スポーツの秋です!10月10日(体育の日)を中心に、  
第46回上郡町民体育大会を開催します。皆さん、ぜひご参加ください。

## ソフトボール大会

開催日時 10/2日・10日(祝) 9時～  
開催場所 野球場  
受付期間 9/17日 17時まで(スポーツセンター)  
競技内容など ●対象は、町内在住の方(高校生以上)  
●原則として、自治会ごとのチーム  
(連合チーム可・1チーム10～20名)  
●40歳以上4名もしくは40歳以上2名と  
女子1名か50歳以上1名常時出場のこと  
準備物 ●バット ●グローブ ●キャッチャーマスク

## ソフトテニス大会

開催日時 9/17日・18日 9時～  
開催場所 テニスコート  
受付期間 大会当日9時まで(現地)  
競技内容など ●対象は、町内在住・在勤・在学・出身の  
小学生以上の方(ダブルス)  
●ジュニアの部は9/17開催  
●一般男子、壮年・女子の部は9/18開催  
※中学男子・女子の部は別の日に上郡中学校内で開催  
準備物 ●ラケット ●シューズ ●帽子

## バスケットボール大会

開催日時 10/10日(祝) 10時～  
開催場所 総合体育館  
受付期間 9/30日 18時まで(協会事務局)  
対象 ●ミニバスケットボールの部は町内教室の方  
●一般の部は町内在住・在勤・在学・出身の方  
準備物 ●シューズ

## 太極拳表演会・講習会

開催日時 9/24日 19時～  
開催場所 B&G体育館  
受付期間 大会当日19時まで(現地)  
競技内容など ●太極拳24式と太極剣の表演  
●初心者講習会  
●どなたでも参加できます  
準備物 ●シューズ

## B&G杯争奪少女バレーボール大会

開催日時 10/10日(祝) 10時～  
開催場所 B&G体育館  
受付期間 10/9日 17時まで(スポーツセンター)  
対象 ●少女バレーボールの会加入チーム(見学者歓迎)  
準備物 ●ユニフォーム ●シューズ

## バドミントン大会

開催日時 10/2日 9時～  
開催場所 総合体育館  
受付期間 9/24日 20時まで(スポーツセンター)  
対象 ●町内在住・在勤・在学の方(ダブルス)  
準備物 ●ラケット ●シューズ

## 少年剣道大会

開催日時 10/22日 9時～  
開催場所 剣道場  
受付期間 10/15日 17時まで(上郡剣道連盟)  
競技内容など ●1～4年生は低学年の部、  
5～6年生は高学年の部に出場  
準備物 ●剣道具 ●剣道着

## 柔道大会

開催日時 10/2日 13時30分～  
開催場所 柔道場  
受付期間 大会当日13時まで(現地)  
競技内容など ●幼稚園から一般の部  
準備物 ●柔道着

## 卓球大会

開催日時 **11/13日 9時～**  
開催場所 **B&G体育館**  
受付期間 **大会当日9時まで(現地)**  
競技内容など ●対象は、町内在住・在勤・在学の方  
●一般・女子個人戦、壮年ダブルス戦は  
50歳以上、団体戦は1チーム3名で出場  
準備物 ●ラケット ●シューズ

## 空手道新人選手権大会

開催日時 **11/23日(水) 19時～**  
開催場所 **卓球場**  
受付期間 **空手道拳和会までお問い合わせください**  
競技内容など ●組手、型試合  
準備物 ●道衣

## 男女混合バレーボール大会

開催日時 **11/27日 9時～**  
開催場所 **総合体育館**  
受付期間 **11/25日 17時まで(スポーツセンター)**  
競技内容など ●対象は町内在住・在勤・在学の中学生  
以上の女子と一般男子  
●6人制、男女混合(男子2名以内)で  
1チーム6～9名まで  
準備物 ●シューズ

## ロードレース大会

開催日時 **11/27日 9時30分～**  
開催場所 **スポーツセンター周辺**  
受付期間 **11/23日 17時まで(スポーツセンター)**  
※大会当日も受け付け可(現地)  
競技内容など ●対象は、長距離を走れる健康な方  
(高校生以下は保護者の承諾が必要)  
●6～12部の町外参加者はオープン参加

・1部	5km	高校生以上男子
・2部	5km	中学生男子
・3部	3km	30歳以上男子
・4部	3km	中学生以上女子
・5部	3km	30歳以上女子
・6部	1.2km	小学1・2年生男子
・7部	1.2km	小学1・2年生女子
・8部	1.5km	小学3・4年生男子
・9部	1.5km	小学3・4年生女子
・10部	1.8km	小学5・6年生男子
・11部	1.8km	小学5・6年生女子
・12部	1km	親子の部 (子どもは幼稚園児以下)

## 弓道大会

開催日時 **10/29日 13時～**  
開催場所 **上郡高校弓道場**  
受付期間 **大会当日13時まで(現地)**  
競技内容など ●対象は、町内在住・在勤・在学の高校生  
以上の方(弓道経験者)  
●近的立射方式で行います  
準備物 ●弓具

## 軟式野球大会

開催日時 **11/6日・13日・20日・26日・27日 8時～**  
開催場所 **野球場**  
受付期間 **10/28日 19時まで(スポーツセンター)**  
競技内容など ●対象は、町内在住・在勤・在学の方  
(協会登録者・登録チームは町外も可)  
●一般の部は11/6・13・20・27開催  
●学童の部は11/26・27開催  
準備物 一般の部は●マスク ●レガース ●プロテクター  
学童の部は●ヘルメット ●マスク

## ペタンク大会

開催日時 **11/6日 9時～**  
開催場所 **多目的グラウンド**  
受付期間 **10/20日 17時まで(各地区公民館)**  
競技内容など ●対象は、町内スポーツクラブ21会員の方  
●種目は、トリプル(3人1組でチーム編成)  
準備物 ●運動服

## 少林寺拳法演武会

開催日時 **11/6日 9時～**  
開催場所 **剣道場**  
受付期間 **少林寺拳法部までお問い合わせください**  
競技内容など ●組演武(小学生～一般の部)  
準備物 ●道衣

## ゲートボール大会

開催日時 **11/11日 9時～**  
開催場所 **野球場**  
受付期間 **大会当日9時まで(現地)**  
対 象 ●町内在住・在勤・在学の方  
準備物 ●スティック ●ゼッケン ●腕章

※総合開会式は10月10日(月・祝)8時30分より、  
スポーツセンター総合体育館で開催します。

☎スポーツセンター ☎52-4433



女子団体の部で優勝された皆さん(7/9・10)



男子団体の部で準優勝された皆さん(7/9・10)

第19回近畿小学生ソフトテニス大会  
7月9日、10日

【男子】▼団体の部②兵庫男子(高田光太郎、村上龍司)  
【女子】▼団体の部①兵庫女子(本城琴太郎、藤井瑞紀、中野彩花、中野舞)  
▼個人の部③中野彩花・中野舞ペア

第16回夏季グラウンドゴルフ大会  
7月14日

①井本三江②形木原光明③武内利夫  
第4回上郡町ソフトボール同好会  
7月17日

①高田台6丁目②松の尾③竜中

兵庫県知事杯第45回軟式野球上郡支部大会  
7月17日

①ウインズ②ACオラシオン

県選手権(BC級)軟式野球上郡支部大会  
7月24日

①ホワイトシャーク②アクタローズ

ろうきん杯学童軟式野球上郡大会  
7月24日

①千種ジュニアBC②上郡少年野球クラブ

町民ソフトバレーボール大会  
7月24日

【一般の部】①TAKATA②高田台A③高田台C③AKAMATSU

【ファミリーの部】①江唐チーム②山里里少女バレーAチーム③大林チーム③天野チーム

第10回ターゲットボール大会  
8月5日

①牛尾チーム(木村幸雄、木村公子、横山重信、三井一義、牛尾幸男)②山本チーム(山本啓市、小平ミキエ、大

国博喜、辻久子、仲田克己)③丸尾チーム(丸尾雅明、立川ツヤコ、松本栄子、山下朝夫、山下君代)④松尾チーム(松尾實、武内利夫、加納美代子、丸山楠之)

上郡町長杯少女バレーボール大会  
8月7日

①山野里少女バレーボールチーム

②高田少女バレーボールチーム

第33回近隣地区対抗ソフトテニス大会  
8月7日

【団体戦】③上郡町

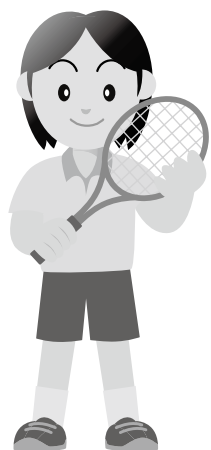
【個人戦】▼一般男子の部②藤本・高見ペア▼壮年・女子混合の部③山本・山口ペア

第28回全日本小学生ソフトテニス選手権大会  
8月4日～8月7日

【男子】▼団体の部①兵庫男子(高田光太郎、村上龍司)

【女子】▼団体の部①兵庫女子(中野彩花、本城琴都、藤井瑞紀)

▼個人の部⑤中野彩花・中野舞ペア



## 新着

## 図書案内



つなみ 被災地のこども  
80人の作文集  
文藝春秋

生ききる。 瀬戸内寂聴・梅原猛

もしもノンフィクション  
作家がお化けに出会うたら 工藤美代子

天上紅蓮 渡辺淳一

真夏の方程式 東野圭吾

たつた15分 大石エリ

化合 今野敏

パパは今日、運動会 山本幸久

紅梅 津村節子

Jリーグの技あり寮こほん 村野明子

ビールを極める 中谷和夫

節電の達人 村井哲之

東電帝国その失敗の本質 志村嘉一郎

はじめての手話 立教大学手話サークル

ダンス&ソング 西垣千春

老後の生活破綻 田代純子

国際結婚離婚ハンドブック

大好きなニッポン、  
恥ずかしいニッポン 吉村克己

昭和天皇伝 伊藤之雄

天皇家の隠し子 河原敏明

図説 韓国の国宝 水野さや

# 9・15・10・20 みんなのカレンダー 相談・健康・スポーツ・生活

9月	
15 木	㊦ 秋季グラウンドゴルフ大会9:00~ ㊦ 教育相談(電話相談)9:00~17:00 ㊦ 身体障がい者相談13:30~16:00
16 金	㊦ すこやか子育て教室10:00~
17 土	㊦ つばき保育所運動会、町民体育大会(ジュニアテニス)9:00~ ㊦ 高齢者大学開講日10:00~ ㊦ おはなし会14:00~
18 日	㊦ 当直医 岡田整形外科 ☎52-5600 ㊦ 第6回ソフトボール同好会大会、町民体育大会(一般テニス)9:00~ ㊦ 兵庫県都市対抗軟式野球大会14:00~
19 月	㊦ 当直医 三浦医院 ☎52-0045
20 火	㊦ すこやか子育て教室10:00~ ㊦ 法律相談(予約制)13:20~16:00
21 水	㊦ 農地相談9:00~12:00 ㊦ JA年金友の会グラウンドゴルフ大会9:00~ ㊦ 農業委員会定例会13:30~ ㊦ 心配ごと(なんでも)相談13:30~15:00
22 木	㊦ 教育相談(電話相談)9:00~17:00 ㊦ ハーモニカ教室10:00~
23 金	㊦ 当直医 半田産婦人科医院 ☎52-1000 ㊦ ヨガ教室ブルーシーダットン19:30~
24 土	㊦ 太極拳表演会19:00~
25 日	㊦ 当直医 高田診療所 ☎52-1052 ㊦ 秋季バドミントン大会、第43回近畿秋季(CC級)軟式野球大会9:00~ ㊦ 播但選抜選手権(BC級)軟式野球大会15:00~
26 月	㊦ 子育て相談10:00~ ㊦ 教育相談(カウンセリング)11:00~17:00
27 火	㊦ すこやか子育て教室10:00~ ㊦ ヨガ教室ブルーシーダットン19:30~
28 水	
29 木	㊦ 教育相談(電話相談)9:00~17:00 ㊦ 心配ごと(なんでも)相談13:30~15:00
30 金	㊦ すこやか子育て教室10:00~

10月	
1 土	㊦ 加古川市長旗学童軟式野球大会9:00~ ㊦ 四季の園芸花づくり教室10:00~ ㊦ おはなし会14:00~
2 日	㊦ 当直医 大岩診療所 ☎52-5000 ㊦ 町民バドミントン大会、町民ソフトボール大会9:00~ ㊦ 町民柔道大会13:30~
3 月	㊦ 子育て相談10:00~ ㊦ 教育相談(カウンセリング)11:00~17:00
4 火	㊦ すこやか子育て教室10:00~
5 水	㊦ 家庭児童相談9:00~15:00 ㊦ エイズ・肝炎相談&若者の心と体の相談(予約制)13:30~15:00
6 木	㊦ 高齢者大学体育祭9:00~ ㊦ 教育相談(電話相談)9:00~17:00 ㊦ 大人のためのおはなし会10:00~ ㊦ 心配ごと(なんでも)相談13:30~15:00
7 金	㊦ すこやか子育て教室10:00~ ㊦ ヨガ教室ブルーシーダットン19:30~
8 土	㊦ 秋季近隣テニス大会(男子)、軟式野球兵庫県知事杯第45回大会9:00~ ㊦ みんなの歴史講座10:00~
9 日	㊦ 当直医 菅原病院 ☎52-6369 ㊦ 秋季近隣テニス大会(女子)、軟式野球兵庫県知事杯第45回大会9:00~
10 月	㊦ 当直医 鞍居診療所 ☎54-0005 ㊦ 町民体育大会総合開会式8:30~ ㊦ 秋季近隣テニス大会(女子)、町民ソフトボール大会、剣道第3回級位審査会・指導者講習会9:00~ ㊦ 町民バスケットボール大会、BG杯争奪軟式女子バレーボール大会10:00~
11 火	㊦ すこやか子育て教室10:00~ ㊦ ヨガ教室ブルーシーダットン19:30~
12 水	㊦ 2歳児歯科健診(H21.3・4・5月生)13:00~
13 木	㊦ お弁当づくり教室9:30~ ㊦ 心配ごと(なんでも)相談13:30~15:00
14 金	㊦ 栄養相談(予約制)9:30~11:30 ㊦ すこやか子育て教室10:00~ ㊦ ヨガ教室ブルーシーダットン19:30~
15 土	㊦ 加古川市長旗学童軟式野球大会9:00~ ㊦ おはなし会14:00~
16 日	㊦ 当直医 森医院 ☎52-0711 ㊦ 第9回軟式野球会長杯大会9:00~
17 月	㊦ 子育て相談10:00~ ㊦ 教育相談(カウンセリング)11:00~17:00
18 火	㊦ 赤ちゃんサロン9:30~ ㊦ すこやか子育て教室10:00~ ㊦ 法律相談(予約制)13:20~16:00 ㊦ ヨガ教室ブルーシーダットン19:30~
19 水	㊦ 行政相談10:00~12:00 ㊦ 4ヵ月児健診(H23.6月生)、10ヵ月児健診(H22.11・12月生)12:30~ ㊦ エイズ・肝炎相談&若者の心と体の相談(予約制)13:30~15:00 ㊦ 心配ごと(なんでも)相談13:30~15:00
20 木	㊦ 教育相談(電話相談)9:00~17:00 ㊦ 身体障がい者相談13:30~16:00

※日程・場所などは、変更になる場合があります。

## 場所・お問い合わせ

- ㊦ 役場 ☎52-1111 (代表)
- ㊦ 保健センター ☎52-2188
- ㊦ 子育て学習センター ☎52-1067
- ㊦ 生涯学習支援センター ☎52-1125
- ㊦ つばき会館 ☎52-1125
- ㊦ スポーツセンター ☎52-4433
- ㊦ 青少年育成センター ☎52-5500
- ㊦ 赤穂健康福祉事務所 ☎43-2321
- ㊦ 社会福祉協議会 ☎52-2910、  
心配ごと(なんでも)相談 ☎080-1936-1067  
(専用電話当日のみ可)

## くらしの相談掲示板

### 障がい者福祉相談

(訪問相談) 日時は、電話予約で調整  
 (面接相談) 月~金曜日(予約制)9時30分~16時  
 ㊦ 上郡町障害者支援センター“愛あい” ☎57-2233

### 小児救急電話相談#8000

休日や夜間の急な子どもの病気にどう対処したらよいか医師・看護師に電話で相談できます。  
 平日・土曜夜間18時~24時、休日9時~24時  
 ㊦ 短縮番号#8000  
 (ダイヤル回線、IP電話の方は☎078-731-8899)



尾長谷 ひかる 光ちゃん (6歳) たいよう 太陽くん (4歳)  
おなまえ



お母さん(中野 智美さん)から一言

姉弟仲良く、  
元気いっぱい大きく  
なってね!

募集中

小さなお子さんの登場をお待ちしています。  
ご希望の方は総務課までご連絡ください。



上郡天満神社の秋祭の休日、ハイキングをとおして町内の歴史とグルメ再発見!酒蔵跡や神社などの史跡を巡り、お昼には特産「円心モロどん」をいただきます♪「心もお腹もみたされる」…そんな秋の一日を過ごしてみませんか?

**ハイキングコース** 上郡駅(集合)→上郡橋・千種川→旧因幡街道→東蔵(酒蔵跡)→吉廻家(昼食)→上郡天満神社→郷土資料館→上郡駅

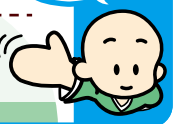
■日時 **10月23日(日)** 11時~15時 ■参加費 **1,200円**(昼食代・保険料を含む) ■定員 **30名** ■申込期限 **10月17日(月)**

■申込方法 電話、ファックス、メールのいずれかの方法で「歴史とグルメ発見ハイキング」と明記し、参加者全員の住所・氏名・年齢・電話番号を記入のうえ、お申し込みください。

問申 役場産業振興課 商工観光係 ☎0791-52-1116 FAX 0791-52-6015  
✉ sangyo@town.kamigori.hyogo.jp

今月のオススメ情報

オススメ!!



●人口のうごき●  
8月末現在( )内は前月比・8月届出分

- 世帯数 **6,526世帯(+9)**
- 人口 **17,016人(-3)**
- 男性 **8,243人** 女性 **8,773人**

出生 **3人** 転入 **33人**  
死亡 **9人** 転出 **30人**

「あなたにとって、咲かせたい花は何ですか?」  
取材先で出会ったリュウゼツラン(12ページ参照)は、私にそんなことを語りかけてきたような気がします。一生に一度だけ、しかも長い年月をかけて花を咲かせるこの植物。人生に例えるなら、ずっとずっと努力して一つの夢を叶えることではないでしょうか。  
8月には、上郡中学校の男子ソフトテニス部と剣道部を筆頭に、町内の生徒・児童たちが全国大会で活躍しました。選手たちは、自分が願う大きな花を咲かせたのかもしれない。でも、花は一生に一度だけでなく、何度でも咲かせてほしいと思います。これから町に元氣と勇氣を与える活躍を期待しています。

①



編集後記