



地域のふれあい七夕会 願いを込めて飾り付け



広報 かみごおり



今月の主な内容

町の財政事情を報告……………	2
円心くんのまちの話……………	8
お知らせ伝言板（取り出してお読みください） 住宅用火災警報器の設置期限迫る！……………	12
上郡町の偉人「大鳥圭介」第八回……………	14

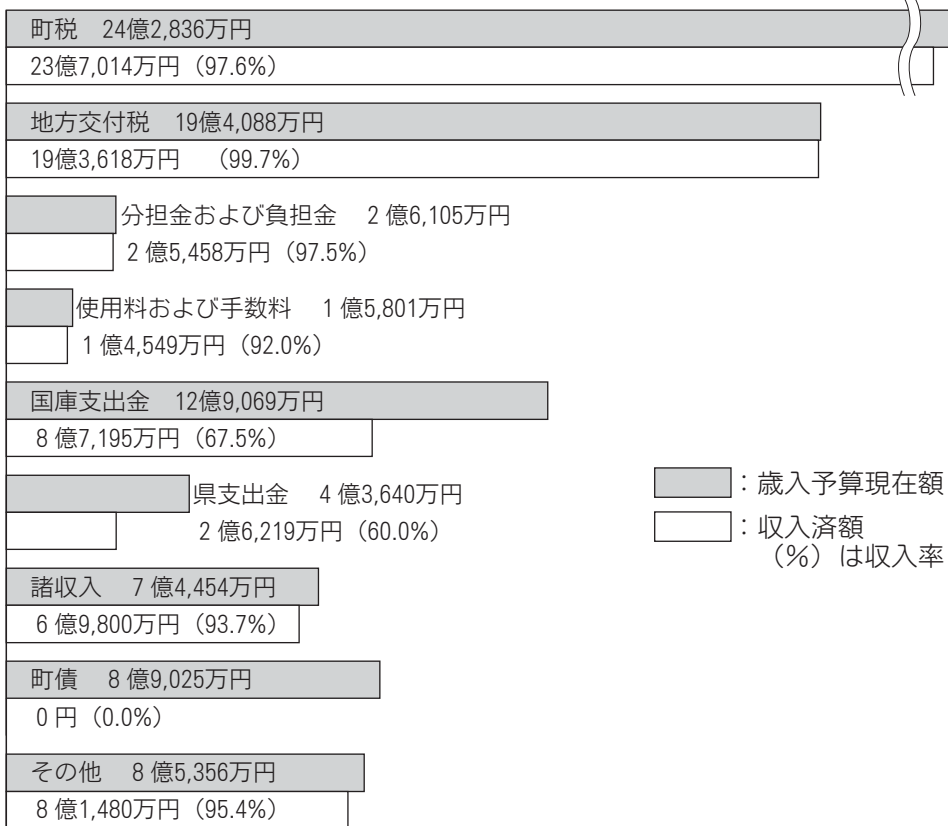
6月23日（水）、高田陽光保育園の園児22名と、ふれあいいきいきサロン「高田台遊友」の皆さんによる七夕会が、高田台自治会館で行われました。笹には、「ケーキ屋さんになれますように」「勉強ができますように」など、園児たちの願いが書かれた短冊が色鮮やかに飾られました。そのあと、全員で七夕の歌をうたうなど楽しい時間を過ごしていました。



円心くん エイトちゃん

〔歳入〕

町に入るお金



■ : 歳入予算現在額
□ : 収入済額
(%) は収入率

※その他とは、地方譲与税、地方消費税交付金、繰入金、繰越金などです。
※各数値は表示単位未満で四捨五入しており、合計において一致しない場合があります。



◆ 予算の執行状況

	予算現在額 A	収入済額 B	収入率 B/A	執行済額 C	執行率 C/A
一般会計	90億374万円	73億5,333万円	81.6%	59億5,433万円	66.1%
特別会計					
住宅改修建設資金貸付事業	860万円	231万円	26.8%	804万円	93.5%
国民健康保険事業(事業勘定)	17億6,024万円	16億192万円	91.0%	17億48万円	96.6%
国民健康保険事業(直診勘定)	7,039万円	6,012万円	85.4%	6,067万円	86.2%
老人保健医療事業	903万円	7万円	0.7%	409万円	45.3%
後期高齢者医療事業	2億729万円	1億8,614万円	89.7%	1億6,819万円	81.1%
介護保険事業	13億7,396万円	10億7,638万円	78.3%	12億4,595万円	90.7%
簡易水道事業	1億9,279万円	1億8,196万円	94.3%	2,940万円	15.2%
農業集落排水事業	3億4,957万円	7,969万円	22.7%	3億4,040万円	97.4%
公共下水道事業	8億5,856万円	2億7,936万円	32.5%	7億7,163万円	89.9%
公営墓園事業	2,874万円	399万円	13.8%	2,775万円	96.6%
ケーブルテレビ管理運営事業	3,784万円	2,489万円	65.7%	847万円	22.4%

	歳入予算現在額	収入済額	歳出予算現在額	執行済額
水道事業(収益的収入および支出)	3億9,620万円	3億9,160万円	3億9,620万円	3億5,952万円
水道事業(資本的収入および支出)	6億3,088万円	4億8,169万円	8億793万円	4億7,155万円

町の財政事情を報告

平成21年度下半期

平成21年度下半期(平成21年度10月～平成22年3月)の町の財政事情がまとまりましたので、概要をお知らせします。

一般会計では、最終予算額90億374万円に対し、歳出では59億5,433万円が執行済で、執行率は66・1%となっています。
歳入では73億5,333万円が収入済で、収入率は81・6%となっています。
歳入に対して歳出が低いのは、出納整理期間(4月1日から5月31日まで)の支払いが多いためです。

用語説明

■議会費

議会運営のための経費に使うお金

■総務費

役場の管理運営などに使うお金

■民生費

社会福祉や生活扶助などに使うお金

■衛生費

ごみの収集や保健衛生、し尿処理などに使うお金

■農林水産業費

農林業の振興をはかるための支援や生産基盤整備などに使うお金

■商工費

商業や工業、観光の振興などに使うお金

■土木費

道路や公園、町営住宅などの建設や管理などに使うお金

■消防費

消火や救急活動、防災対策などに使うお金

■教育費

幼稚園、小・中学校にかかる経費や文化・スポーツの充実などに使うお金

■災害復旧費

被災前の原形に施設を復旧するために使うお金

■公債費

町の借入金の返済(元金・利子)に使うお金

■諸支出金

基金への積立金などに使うお金

■基金

町が積み立てていて、条例で定められた目的のみに使うことができるお金

■一時借入金

町が一時的に借りていて、必ずその年度内に返済する必要があるお金

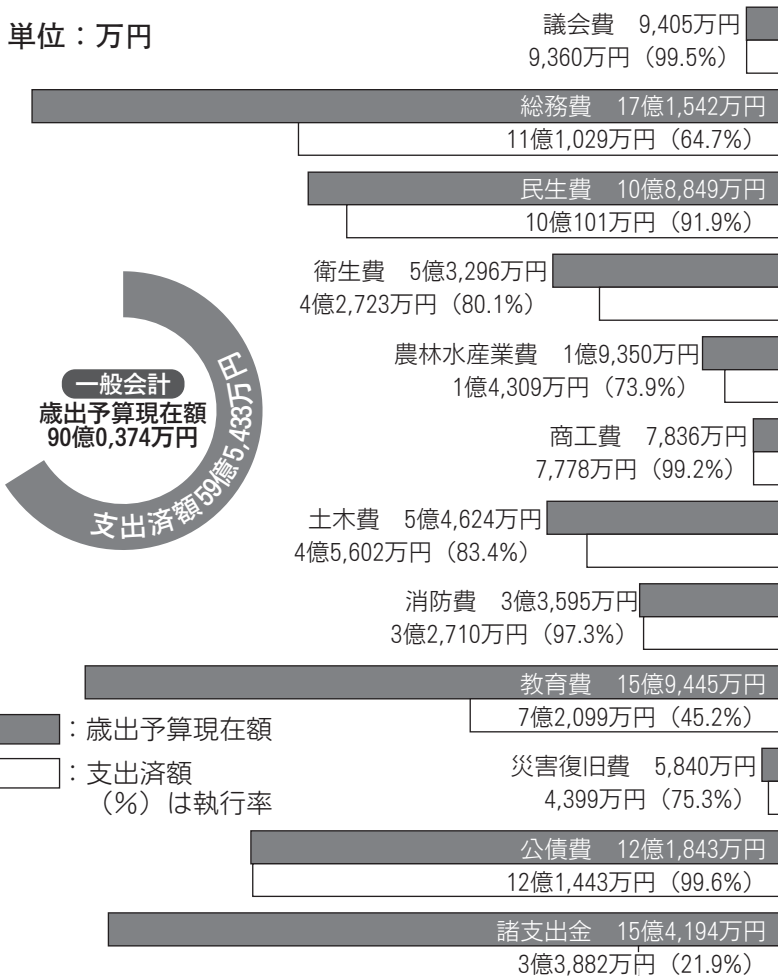
■町債

建設事業などで多額のお金が必要な場合に、町が国や銀行から借りて、返していくお金

(歳出)

町が使うお金

単位：万円



◆財産に関する調べ

土地		1,251,635㎡	
建物	区分	木造	非木造
	学校、幼稚園	1,246㎡	27,256㎡
	住宅	4,656㎡	11,402㎡
	保育所	395㎡	377㎡
	その他	1,570㎡	42,921㎡
計	7,867㎡	81,956㎡	

出資金、出捐金など	3億1,627万円
-----------	-----------

基金の状況		
土地開発基金	現金	2,308万円
	土地	129,021㎡
財政調整基金		2億9,728万円
智頭鉄道建設基金ほか		2億2,853万円

◆公債状況

借入先	未償還元金
一般会計	99億7,119万円
住宅資金貸付事業特別会計	227万円
国保(直診勘定)事業特別会計	3,696万円
簡易水道事業特別会計	1億2,716万円
農業集落排水事業特別会計	33億4,022万円
公共下水道事業特別会計	85億2,824万円
墓地公園整備事業特別会計	2億1,202万円
水道事業会計	11億3,599万円
計	233億5,407万円

一時借入金の現在高	3億円
-----------	-----

●保険料額決定通知書 を送付します

7月中旬に、平成22年度後期高齢者医療保険料額決定通知書を送付します。

保険料額は平成21年中の所得に応じて計算しています。

保険料の計算方法

①均等割額

43,924円

②所得割額

(平成21年中の
総所得金額等 * - 330,000円) × 8.23%

①+②

22年度保険料額
(最高限度額50万円)

* 総所得金額等とは、収入額から控除額を引いた金額です（ここでいう控除額とは、公的年金等控除額、給与所得控除額、必要経費のことをいい、所得控除（社会保険料控除、扶養控除など）は含みません）。

保険料の支払い方法

保険料の支払い方法は、以下の二通りです。

◆年金からのお支払い（特別徴収）

特にお手続きいただく必要はありません。

平成22年度決定保険料額から、4・6・8月の特別徴収額（仮徴収額）を差し引いた残額を10・12・2月に特別徴収します。ただし、保険料額によっては特別徴収から普通徴収（納付書または口座振替）に変わる場合がありますのでご注意ください。

※口座振替によるお支払いを希望される方は、預金通帳・銀行届出印・保険証を持参のうえ、保険課国保年金係で手続きをお願いします。

◆納付書または口座振替でのお支払い（普通徴収）

7月から翌年3月まで、毎月納付いただきます。

年金の受給額が、年額18万円未満の方、後期高齢者医療制度の保険料と介護保険料の合計額が年金受給額の1/2を超える方が対象です。ただし、普通徴収の方でも10月以降に特別徴収に変更となる場合があります。今回送付する決定通知書、以後送付する変更決定通知書に記載してありますのでご注意ください。

※普通徴収で平成22年度保険料一括納付を希望する方は、保険課国保年金係まで連絡ください。

75歳を迎え、新たに後期高齢者医療制度に加入される方で、直前に国民健康保険の口座振替をご利用されていた方は再度口座振替の手続きが必要になります。

所得の低い方の軽減

以下の方は、平成21年中の所得に応じて平成22年度の保険料が軽減されます。

①均等割額

平成21年中の世帯（世帯主と世帯内の被保険者）の総所得金額等が一定の金額以下の方

総所得金額等（被保険者＋世帯主）が次の基準以下の世帯		軽減割合（軽減後均等割額）
基礎控除額（33万円）	被保険者全員の各所得（年金所得は控除額を80万円として計算）が0円	9割（4,392円）
	上記以外	7割（13,177円）→※8.5割（6,588円）
基礎控除額（33万円）+24.5万円×被保険者の数（被保険者である世帯主を除く）		5割（21,962円）
基礎控除額（33万円）+35万円×被保険者の数		2割（35,139円）

※本来は7割軽減ですが、軽減措置により平成22年度は8.5割軽減となります。

②所得割額

所得割額算定にかかる所得（総所得金額－基礎控除額33万円）が、58万円（年金収入のみの場合は211万円）以下の方

5割軽減

被扶養者だった方の軽減（22年度保険料額は4,392円）

後期高齢者医療制度に加入する直前に、被用者保険（全国健康保険協会〔旧：政府管掌健康保険〕、健康保険組合、共済組合など）の被扶養者だった方は所得割額はかからず、均等割額が5割軽減されます。さらに特例として、均等割額が9割軽減されます。

◎災害による大きな損害、他の被保険者や世帯主が死亡したなどの理由で、世帯の所得が軽減判定基準以下となるとき、一定期間給付の制限を受けたときなど、申請により保険料が減免されることがあります。

●新しい被保険者証 を送付します

被保険者証の更新時期は毎年8月1日です。

8月1日からは、新しい被保険者証を医療機関の窓口で提示してください。



被保険者証

7月中に新しい被保険者証を送付します。保険料の納付状況によっては、有効期限が短い保険証（短期被保険者証）を送付することがあります。納付が困難な事情がある場合は早めに相談してください。

一部負担金の割合は、同一世帯内の被保険者の平成21年中（1～12月）の所得により算出された

平成22年度の住民税課税所得と、平成21年（1～7月までは平成20年）中の収入をもとに計算されています。

下記（注）の場合は70歳以上75歳未満の方の収入も計算対象になります。なお、世帯員の異動や所得の更正などにより、随時変更されることがあります。

医療費の一部負担金の割合と自己負担限度額など

区分	一部負担金の割合	自己負担限度額(月額)		入院時の食事代の標準負担額(1食当たり)	該当条件
		個人単位 [外来]	世帯単位 [入院含む]		
現役並み所得者	3割	44,400円	80,100円+ (医療費-267,000円) ×1% [44,400円] ※1	260円	同一世帯に住民税課税所得145万円以上の被保険者がいる世帯の方 ただし、住民税課税所得145万円以上でも収入が一定の金額に満たない方(注)は、市(区)町の担当窓口にて申請することにより「一般」の区分となります。 【対象となる可能性がある方には申請書を送付しています】
一般		12,000円	44,400円		「現役並み所得者」、「低所得Ⅱ」、「低所得Ⅰ」以外の方
低所得	Ⅱ	8,000円	24,600円	210円 [160円] ※2	世帯員全員が住民税非課税 「低所得Ⅰ」以外の方
	Ⅰ		15,000円	100円	

※1 []内は過去12ヵ月以内にすでに3回以上高額療養費が支給されている場合、4回目からの額

※2 []内は過去12ヵ月の入院日数が90日を超える場合、91日目からの額(申請が必要)

(注) ○同一世帯に被保険者が一人の場合 被保険者の収入…383万円

○同一世帯に被保険者が一人(収入383万円以上)で70歳以上75歳未満の方がいる場合

被保険者と70歳以上75歳未満の方全員の収入合計…520万円

○同一世帯に被保険者が複数いる場合

被保険者全員の収入合計…520万円

限度額適用・標準負担額減額認定証

世帯員全員が住民税非課税(表の区分で低所得Ⅰ・Ⅱに該当)の方は、限度額適用・標準負担額減額認定証を提示することで、入院の際に医療機関で支払う一部負担金が表の世帯単位欄の限度額となり、入院時の食事代も減額されます。

認定証の更新時期は毎年8月1日です。現在、認定証をお持ちで8月以降も引き続き対象となる方には、新しい認定証を被保険者証と一緒に送付します。世帯員全員が住民税非課税で認定証をお持ちでない場合は、入院の際に国保年金係へ申請してください。

●お問い合わせ 役場保険課 国保年金係 ☎52-1152

兵庫県後期高齢者医療広域連合事務局(コールセンター) ☎078-326-2021

国民健康保険からのお知らせ

高齢受給者証の更新

70〜74歳の方がお持ちの高齢受給者証は毎年8月に更新されます。

7月末までに新たな高齢受給者証を郵送しますので、8月1日から新しい受給者証を使用してください。

なお、有効期限を過ぎた受給者証は保険課まで返還していただくか、ご自分で確実に破棄していただきますようお願いいたします。

～負担割合の表示について～

前年の所得に基づき判定した結果、現役並み所得者「3割」以外の方は、平成22年4月から「2割」になる予定でしたが、平成23年3月末まで「1割」に据え置かれています。

そのため、受給者証の一部負担金の割合欄は『2割（平成23年3月31日までは「1割」）』と記載されています。



入院時に必要な申請について

入院の場合、医療機関の窓口にて提示することで、医療費の支払いが自己負担限度額までになる認定証、または食事代が減額になる認定証があります。

必要な場合は、保険課で申請をしてください。

現在お持ちの認定証は、有効期限が7月31日（土）になっていますので、引き続き必要な方は再度役場で申請をしてください。

「限度額適用認定証」

70歳未満の方で、医療費の支払いが自己負担限度額までとなる認定証です。

※ただし、特別な事情なく国保税の滞納があると交付できません。

「標準負担額減額認定証」

世帯主および国保被保険者が非課税の世帯を対象に、食事代の負担が減額される認定証です。

「限度額適用・標準負担額減額認定証」

世帯主および国保被保険者が非課税の世帯を対象に、医療費の支払いが自己負担限度額までとなり、食事代の負担が減額される認定証です。

※ただし、70歳未満の方は、特別な事情なく国保税の滞納があると交付できません。

申請に必要なもの

- ・上郡町国民健康保険被保険者証
- ・印鑑
- ・現在お持ちの認定証（交付を受けている方のみ）

●お問い合わせ

役場保険課 国保年金係

☎52・1152

父子家庭の方にも児童扶養手当が支給されます！！

母子家庭を対象としていた児童扶養手当が、平成22年8月分から父子家庭にも支給されることになりました。

ひとり親家庭は、子育てと生計を一人で担わなければならないために、生活上の様々な困難を抱えており、父子家庭においても経済的に厳しい状況に置かれている家庭がみられることから、父子家庭にも児童扶養手当が支給されることになりました。

児童扶養手当を受給するには、認定請求が必要です。8月1日から受付しますので、支給要件（所得制限などあり）など申請手続きにつきましては、健康福祉課または健康福祉事務所までお問い合わせください。

- お問い合わせ 役場健康福祉課 福祉係 ☎52-1114
- 龍野健康福祉事務所 地域福祉課 ☎0791-63-5136

メタボリックシンドロームの 早期発見を心がけましょう

特定健診は、生活習慣病と深くかかわるメタボリックシンドロームを早い段階で見つける健診です。

メタボリックシンドロームを含む生活習慣病は、気づかないうちに進行します。これらの病気の進行を早期に見し、重症に陥らないよう、早い段階で改善することが極めて有効なのです。

そのためにも、1年に1回必ず健診を受けましょう。

特定健診受診券の送付

上郡町国保では、特定健診を集団健診と個別健診と2つの方法で行っており、集団健診はすでに町ぐるみ健診で実施しています。

個別健診については、8月から町内の契約医療機関で実施しますので、受診の際に必要な受診券を送付します。皆さんの健康のために、積極的に受診しましょう。

メタボリックシンドロームの該当者

腹囲が男性85cm以上、女性90cm以上あり、血糖、脂質、血圧が基準値を2つ以上超えている方。

実施時期

8月1日～10月31日

対象者

40～75歳未満の上郡町国保に加入の方（平成22年度中に40歳になる方含む）で、町ぐるみ健診を受診していない方

医療機関

高田診療所、鞍居診療所、三浦医院、半田産婦人科医院、岡田整形外科、大岩診療所、黒田内科クリニック、森医院、菅原病院、光都プラザクリニック

●お問い合わせ

役場保険課 国保年金係 ☎52-1152

夏休み中に予防接種を受けましょう！！

皆さん、予防接種はお済みですか？まだお済みでない方は、ぜひ夏休み中に接種しましょう。接種期間は、平成23年3月末までとなっています。

※接種期間を過ぎた場合は、全額自己負担となりますので、お気を付けてください。

平成22年度接種対象者

麻しん風しん混合ワクチン予防接種対象者

- 2期：平成16年4月2日から平成17年4月1日生まれ（5歳児）
- 3期：平成9年4月2日から平成10年4月1日生まれ（中学1年生）
- 4期：平成4年4月2日から平成5年4月1日生まれ（高校3年生相当）

※1期（1歳から2歳まで）対象者は、1歳の誕生日がきたらすぐに接種しましょう。2歳になると、全額自己負担となります。

二種混合ワクチン予防接種対象者（破傷風・ジフテリア）

平成10年4月2日から平成11年4月1日生まれ（小学校6年生）

※対象者には、平成22年3月末に個別通知しています。

通知書・予診票を紛失された方や転入などで通知書をお持ちでない方は、保健センターまでご連絡ください。



接種医療機関

医療機関名	注意事項
鞍居診療所・三浦医院	随時接種が可能ですが、事前にワクチンがあるかお確かめください。
大岩診療所・黒田内科クリニック・光都プラザクリニック 菅原病院・高田診療所・半田産婦人科医院・森医院	接種される3日前予約をお願いします。

●お問い合わせ 上郡町保健センター ☎52-2188

統合に向けた交流事業

それいけ!!ちびっこ探検隊!!

一須賀神社と鈴の宮公園を探検してきましたー

6月10日(木)、平成24年度より統合が予定されている上郡小学校と鞍居小学校、赤松小学校の1・2年生65名が、交流を深めるため生活科の授業で校区探検を合同で行いました。3校の児童たちは、暑さにも負けず元気いっぱい須賀神社と鈴の宮公園を目指しました。山頂に着くと、児童たちは町並を見下ろし「あそこに千種川と学校の校舎が見える!きれいな景色!」と歓声をあげていました。



須賀神社の急な階段も、頑張って歩きます!



豊かな自然を感じながら上郡校区を探検中



鈴の宮公園で記念写真

自衛官募集相談員3名を委嘱
自衛隊に関すること気軽に相談してください

6月3日(木)、自衛官募集相談員委嘱状交付式が役場で行われました。委嘱状が交付されたのは、藤田実さん、大野修二さん、高尾義和さんの3名。

委嘱された皆さんはこれから2年間、自衛官募集相談員として自衛隊に興味・関心のある方の相談に応じたり、仕事内容の紹介やアドバイスをして募集活動を行っていきます。



藤田実さん 大野修二さん 高尾義和さん

地域での読み聞かせ活動が評価
祝!「上郡おはなしの会」が大臣表彰



山本暁町長に受賞を報告した「上郡おはなしの会」の皆さん(6/2)

昭和58年から27年間にわたり、町内の小学校や公民館で絵本の読み聞かせを行っている読書活動団体「上郡おはなしの会」が、平成22年度子どもの読書活動優秀実践団体として文部科学大臣表彰を受賞されました。

設立当初から活動している青木弘美さんは、「毎月1回は会員による自主研修会を行い、技術の向上と情報交換をしています。この活動をおして、子どもたちに本を好きになってもらいたいです」と話されました。

やみ
闇 ホタル観賞会・ウォークを開催！
夜の幻想的な光に 誘われて

6月5日（土）、山野里小学校PTA主催によるホタルの観賞が船坂地区で行われました。当日は約180名の児童と保護者が参加し、幻想的な光の舞を観賞しました。同月12日（土）には、町観光協会主催「ホタルウォーク」が開催。上郡中学校の東山真也先生によるホタルの説明会が旧船坂小学校で行われ、出発前には、町特産品「円心モロどん」がふるまわれました。

参加者たちは、ホタルを見つけては、「光った！光った！」と歓声を上げていました。



ホタルの舞いをもとめて、ホタルウォークを行いました（6/12）

い 快挙！刀工・高見さんが日本一に！
にしえより伝わりしもの



鍛刀場で鉄を打ち出し、刀の形を整える高見さん

このたび山野里在住の高見國一（本名・一良）さんが、平成22年度の新作名刀展で最高賞にあたる「日本美術刀剣保存協会会長賞」を受賞しました。今回で9年連続の入選となり、「特賞」は4回を数える。

6月21日（月）、高見さんは役場を訪れ山本暁町長に受賞を報告し、「これからはライバルとの勝負よりも、古い名刀との勝負になってくる。自分の技術をさらに磨いて名刀の本質を追究し、誰が見ても美しい、迫力ある刀を作っていきたい」と述べられました。

災 防災パトロールを実施！
害に備えて 危険箇所を点検

6月25日（金）、町と県、赤穂市消防本部はこれからの雨期や台風に向けて千種川水系の重要水防箇所など、町内9ヵ所の防災パトロールをして、今後の対応や災害発生時の対応策について確認を行いました。

パトロール終了後は対策検討会議を開き、各点検箇所の防災対策などを協議しました。

日頃から危険箇所を把握して、家族や地域で話し合い、災害に備えましょう。



危険渓流や砂防河川など災害に備えて点検を行う職員

水 やまのさとなんでも体験隊
田で田植え体験 秋の収穫楽しみに



どろんこになりながら田植えをする体験隊の子どもたち

6月12日（土）、やまのさとなんでも体験隊の約60名が、6月の体験活動「どろんこになるかも？～田植え・サツマイモ植付け～」を行いました。

子どもたちは、水田に足をとられながらも一つひとつ丁寧に苗を植えていました。田植えの後は、サツマイモの植付けを体験し、大きく育つようにたっぷり水をかけていました。今後は、今年の10月に「秋の収穫祭」を予定しています。

女性のための健康診断のすすめ

婦人がん検診を 受けましょう！

各検診の内容と受診可能年齢

乳がん検診

「マンモグラフィ検査」と「視触診検査」を実施します。
40歳以上の方が受診できます。

子宮がん検診

子宮頸部の表面を綿棒で軽くこする「細胞診」を実施します。
20歳以上の方が受診できます。

骨粗鬆症検診

かかとの骨に超音波をあて、骨密度を診断します。
20歳から70歳までの方が受診できます。

平成22年度検診の対象者

各検診の受診可能年齢の方のうち
①平成23年3月31日時点の年齢が偶数年齢の方

②平成23年3月31日時点の年齢が奇数年齢の方のうち、平成21年度の検診未受診の方

※対象外の方も検診費用全額自己負担で受診が可能です。

※乳がん検診・子宮がん検診は上記の対象者以外に、無料対象者があります（女性特有のがん検診推進事業）無料対象者には、検診申込の有無に関わらず、8月中に無料クーポン券とご案内を送付します。

検診期間、

検診場所と申込期限

乳がん検診・骨粗鬆症検診

9月中に保健センターで実施します。申込期限は8月25日（水）です。

子宮がん検診

9月から12月に半田産婦人科で実施します。申込期限は12月24日（金）です。

※申込期限を過ぎると受付は出来ません。

※詳しい検診の日程や料金などは保健センターまでお問い合わせください。

婦人がん検診は2年に一度、年度末の年齢が偶数のときに、安い料金（一部負担）で受診することができます！

平成22年度までは、年度末の年齢が奇数の方でも、昨年の検診を受診していなければ今年の検診を安い料金（一部負担）で受診できていました。

しかし、平成23年度からは、年度末の年齢が奇数の方は全員が高い料金（全額負担）で検診を受診するよう統一します。今年度末の年齢が偶数の方、または今年度末の年齢が奇数の方で、昨年検診を受診していない方は、今年の検診は安い料金（一部負担）で受診することができます。

月に一度は乳がん自己検診を！

Q 自己検診はいつ実施すればいいの？

閉経前の人

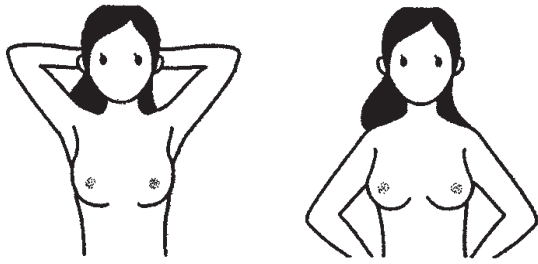
月経から1週間後が最適です。

閉経後の人

毎月一定の日を決めて定期的に実施しましょう。

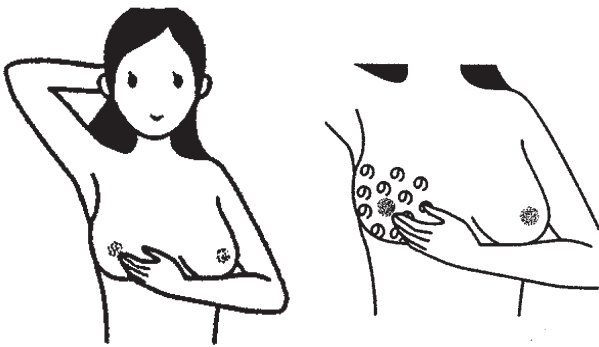
Q 自己検診の方法は？

鏡の前で見てチェックする



腕上げたり下げたりして、左右の乳房に差はないか、くぼみやひきつれはないか確認します。

触ってチェックする



お風呂で石鹸をつけてチェックしましょう。左乳房は右手で、右乳房は左手で触ります。指の腹で軽く乳房をおさえながら、小さな「の」の字を書くように丁寧に触ります。乳頭を軽くつまんで分泌物がないかを調べます。

乳がんは自分で発見できる病気です。月に一度は自己検診を実施しましょう。

仰向けに寝て、調べる



調べる側の乳房の背の下に枕などを当て、お風呂と同様の方法で触ります。

◇ポイント◇

乳房だけでなく、乳がんのできやすい鎖骨の下や脇の下も触りましょう。乳房をつまんだりはさんだりするのではなく、なでるように触りましょう。

●お問い合わせ

上郡町保健センター

☎52・2188

人事異動

職員の7月人事異動を

お知らせします。

▼新職名(旧職名)氏名 順

主査

▼産業振興課主査 (学校教育課主査)

古林節美 ▼学校教育課主査 (議事

務局主査) 竹内澄子

新採用

▼税務課主事・田中亜季

子ども議会を開会します!!

児童が議会形式の体験学習を実施し、地方議会の役割や地方公共団体の仕組みについて学びます。

- ・上郡町の施策や資源について学習します。
- ・上郡町のまちづくりや将来について考えます。
- ・私たちの生活に地方公共団体の働きが反映していることを理解します。

日時 7月20日(火) 13時30分～(約1時間30分)
対象 小学校6年生 20人

●お問い合わせ 上郡町教育委員会 学校教育課 ☎52-2911

住宅用火災警報器の設置期限迫る!!



平成23年5月31日まで あと1年を切りました!

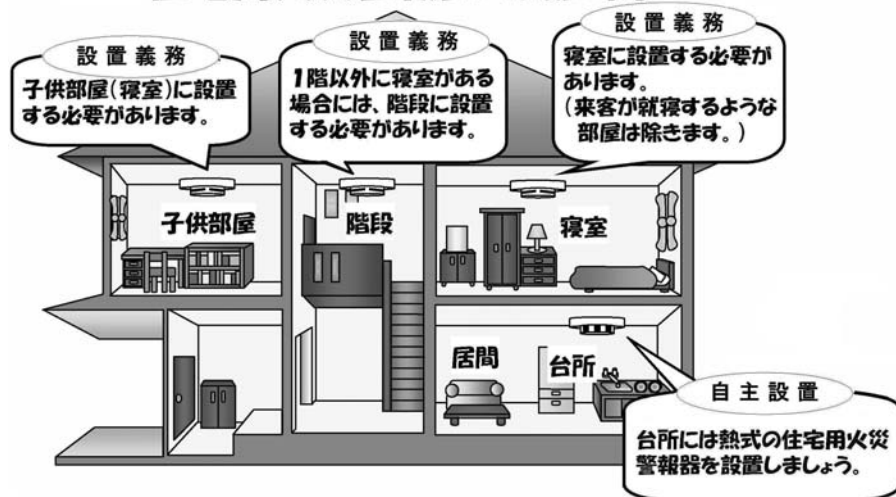
平成18年6月に住宅用火災警報器の設置が義務化されてから4年がすぎました。

しかし、普及率はまだまだ低く、幼い子供やお年寄りが住宅火災で亡くなるニュースが毎日のように流れています。

あなたの大切な家族の命を守るために、早期に住宅用火災警報器を設置しましょう!

1 どこに設置するの?

住宅用火災警報器の設置例



2 購入できる ところは?

◎ 消防用設備取扱店、ホームセンター、電気製品量販店、電気(工事)店、ガス販売店などで購入できますが、鑑定合格品(NSマーク)のものを購入してください。

※ 悪質な訪問販売には、十分注意してください。
消防署員が販売・斡旋することは絶対にありません。

3 価格は?

◎ 電池寿命が10年のもので 1個4,000円程度です。(メーカーにより異なります。)

◎ 無線で全ての警報器が鳴動するタイプは親器、子器セットで16,000円程度です。

●お問い合わせ

赤穂市消防本部 上郡分署 庶務予防係 ☎52-1350



簡易耐震診断を受付中!

昭和56年5月以前に建てられた住宅を対象に診断員を派遣し、簡易耐震診断を行います。

■手数料 1棟 3,000円(木造戸建住宅の場合)

■期間 現在受付中(予定戸数に限りがあります)

申問役場建設課 都市整備係 ☎52-1117



4月末上郡町内 交通事故など発生状況				
交番（駐在）別	人身事故	死者	傷者	物損事故
上郡橋	9	0	10	25
上郡駅前	9	0	9	77
中野	4	0	4	26
梨ヶ原	2	1	3	5
八保	2	0	2	8
赤松	4	0	4	16
野桑	1	0	1	6
播磨科学公園都市	2	0	2	12
合計	33	1	35	175

広げよう どうその気持ちと 車間距離

付きましょう。

や夏山登山を楽しむために十分気を

期間中、安全で快適なマリンスポーツ

海や山には、一歩間違えれば事故

事故が多発する季節でもあります。

しかし、この時期は1年の中で最も

り出す楽しい季節がやって来ました。

本格的に海や山へとレジャーに繰

山岳遭難に気をつけよう！

水難・マリンスポーツ事故・

十分注意しましょう。

安全で楽しい花火遊びをするため、

くことがあります。

よって、火事や火傷などの事故を招

とした気の緩みや誤った取り扱いに

に扱っている花火は火薬です。ちょっ

る花火。しかし、子どもたちが手軽

安全で、楽しい花火を！

平成22年度第2回兵庫県警察官募集

受付期間 8月6日（金）～8月25日（水） 第一次試験 9月19日（日）

試験の方法 教養試験および論文試験を行います。

※武道区分で受験する人には、二次試験時に資格および成績を証明する書類の提出を求めます。

試験区分・受験資格

[一般選考] A 男（約156人）・女（約20人） 昭和50年4月2日以降に生まれた人

B 男（約70人）・女（約10人） 昭和50年4月2日から平成5年4月1日までに生まれた人

[特別選考] 武道A 柔道・剣道（約4人） 昭和61年4月2日以降に生まれた人

武道B 柔道・剣道（約4人） 昭和61年4月2日から平成5年4月1日までに生まれた人

●お問い合わせ 兵庫県警察官採用センター ☎078-371-4515

人権学習アドバイザー養成講座のご案内

～家庭に、地域に、職場に人権文化の花を咲かせよう！～

このたび、人権について学んでみよう、考えてみよう、実践してみようというリーダーの養成講座を開催します。人権の基礎知識から実践研究まで幅広いカリキュラムを予定しています。

「聞いてみたい」の思いでも結構ですので、お気軽にご参加ください。

日時 9月～12月の第2・4水曜日〔全7回〕 19時～21時

（ただし、事情により変更する場合があります）

場所 つばき会館 研修室

参加対象 ①町内における各種団体などの人権学習アドバイザーとして活動可能な方

②活動は無理だが「聞いてみたい」など学習意欲のある方

申込方法 社会教育課・生涯学習支援センター・各地区公民館に

備付けの申込用紙に必要事項を記入の上、8月6日（金）

までに社会教育課人権教育係に提出してください

受講料 無料



●お問い合わせ 上郡町教育委員会 社会教育課 人権教育係 ☎52-2912 FAX52-5523

上郡町の偉人
大鳥圭介

第八回

「真摯の人」

著者 中川由香

開国後の文久二（一八六二）年、国防こそが急務の世。幕府は兵制改革を実施し洋式陸軍を創設した。人材確保の為、圭介ら新進気鋭の洋学者が幕臣に採用された。圭介は数学と築城学が抜群と評価された。

圭介の人生の転機には、いつも鍵となる人物が居る。純平、中島意庵、緒方洪庵、島津斉彬。そして小栗忠順。小栗は幕府の外国奉行・勘定奉行を歴任。破綻寸前の困難極まる幕府財政を舵取りし、軍制改革を行った。経済や海陸軍、世界趨勢を洋学者から聞き施策に反映する小栗は、圭介を重んじた。圭介は、駿河台の近所の小栗屋敷に夜中にも行き来し、小栗と国事を談じた。圭介は小栗を「先見の明あり」と感服の外なし」と尊敬した。

幕府陸軍に、砲兵、騎兵、歩兵の三兵が編成された。圭介は、文献調査による現状では、オランダの見よう見まね、兎戯に等しく使い物にならない、然るべき国から陸軍の教師を迎え、士官兵卒を直接指導してもらいたいと、栗本鋤雲に訴えた。栗本は、小栗と共に横須賀造船所、陸軍伝習、仏国語学所設立の責任者である。海軍は英、陸軍は仏が強いとされたことから、フランスから陸軍教師団が招かれた。横浜大田村に錬兵所が設けられた。小栗は圭介に、学問と実地ができれば鬼に金棒であろうと、陸軍伝習を勧めた。先生になり書物のみ教えていては実用に足らぬと不満だった圭介は、奮って受けた。文官

だった圭介は、武官である歩兵差図役頭取（中尉）に身を転じた。ここにも、常に実地実現を志向し、必要とあればそれまでのキャリアに固執せず新天地に飛び込む、圭介の生き様が見える。

横浜の山裾の原野にて、圭介は旗本子弟達と共に地面を這い肩筒の業を習う士官養成訓練を受けた。同僚に海軍畑の荒井郁之助がいた。朝昼は教練、夕方に仏語数学を教官ブリュネから習い、夕食後は翻訳作業。圭介が口述訳し、荒井が筆記した。翌朝清書して士官に配る。多忙極まりない生活。夜は一時二時まで作業し、朝はラップで叩き起こされる。自ら感心するほど勉強した。必要が能力を育てる。仏語は、辞書を引き、訳し、やがて通訳もできるようになった。すると自然、他の士官よりも重用される。圭介は累進した。なお、荒井は後に箱館戦争を海軍奉行として共にし、開拓使では共に北海道の未開地を踏査、その後、本邦初の工業雑誌である工業新報を共に発刊するなど、生涯圭介の親友であった。

圭介は兵を士分ではなく平民から集めた。当時、参勤交代の大名が帰国し、駕籠かきや馬丁らは職を失い、市中で悪行を働いた。圭介はその無頼の徒を集め訓練し熟練の兵とした。かくして、幕府随一の精鋭隊である伝習隊が組織された。体格検査で身の丈を一定以上としたので、小柄な圭介には見上げるような兵隊ができた。江戸に屯所が移り、圭介は

小川町、大手町の大隊を統括した。歩兵頭（大佐）で昇進した。仏式陸軍は、後に新政府でも採用された。圭介は日本近代陸軍の基礎を作ったと言える。

この少し前、文久四年に圭介は開明的近代化論を謹言した。將軍はじめ諸侯に閲覧された。鎖国より開国し国力を高めた国としてトルコやタイの先例の紹介、大小国力の比較、外国貿易における国内産業保護の必要性、国力・防衛力増強の必要性、そのための財源の提案、身分によらない人材登用等、先鋭的かつ具体的施策を論じた。外国貿易を土農工商の流通と同じと説明し、武備拡充については、軍艦を自ら製造できるようすべしと論じる等、後の技術官僚として卓越した観を見せる。圭介はこの謹言で、上院は諸侯、下院は旗本御家人や諸侯の推薦する人物から成る上下の二院制を提案した。この圭介の二院制の提言は、坂本龍馬の船中八策に影響を与えた横井小楠より、五年早かった。圭介の世を見る大局観を示す。これは「甲子雑録」に収録された。

新政府を恐れさせた小栗忠順の施策には、圭介の建言が元になったと見られるものがある。国防の具体策、その財源確保の為の諸侯への年々の抛出金割当て等である。俊雄の小栗はしかし、後に圭介が江戸を脱走し今市の泥濘に塗れ新政府と戦っている頃、隠棲した領地の権田村で、新政府により斬首された。慶応四（一八六八）年正月、京都にて鳥羽伏見の戦い勃発。世は戦乱に向かっていく。

国民年金任意加入制度

60歳までに老齢基礎年金の受給資格期間（25年）を満たしていない場合や、40年の納付済期間がないため老齢基礎年金を満額受給できない場合であって、厚生年金・共済組合に加入していないときは、60歳以降（申出された月以降）でも任意加入することができます。

対象者および対象期間

- ① 年金額を増やしたい方は65歳までの間
- ② 受給資格期間を満たしていない方は70歳までの間
- ③ 外国に居住する20歳以上65歳未満の日本人

なお、平成20年4月1日から③を除き保険料の納付方法は、口座振替が原則となりました。
任意加入と同時に口座振替のお申込が必要となります。

日本国内に居住している方の任意加入の申し込みは役場までお願いします。



海外に在住する日本国籍の方の申込窓口

- ① これから海外に転居される方は、役場まで。
- ② 現在、海外に居住している方は、日本国内における最後の住所地を管轄する年金事務所まで。
- ③ ご本人が日本国内に住所を有したことがない方は千代田年金事務所まで。

●お問い合わせ

役場保険課 国保年金係

☎52・1152

姫路年金事務所

☎079・224・6385



ビデオカメラ講習会を開催

姫路ケーブルテレビのプロのカメラマンによる素敵な作品を撮るためのカメラワークの基礎を学ぶビデオ撮影講習会を開催します。

運動会、秋祭り、行楽シーズンに向け、ビデオカメラ撮影の技術を習得してみませんか。

「撮りっ放しビデオ」を卒業！

日時 8月22日（日）
9時～12時（無料）

対象 町内の方
場所 上郡町役場第2庁舎
大会議室



持参するもの

筆記用具、ビデオカメラ本体、取扱説明書、記録メディア、接続コード

●お問い合わせ・申し込み

役場総務課 広報情報係 ☎52-1111

ご利用ください！

車いす優先駐車場



役場正面玄関に整備された優先駐車場

7月より新たに「車いす優先駐車場」を役場正面玄関前に整備いたしました。

駐車スペースは2ヵ所となっていますので、ご利用ください。ただし、一般利用のお客様はご遠慮ください。

●お問い合わせ

役場企画財政課 財政係 ☎52-1112



わんぱく

かみごおりっ子

役場各課・関係機関 直通電話 (市外局番0791)

議会事務局	☎52-3512
企画財政課	☎52-1112
総務課 (代表)	☎52-1111
税務課	☎52-1113
住民課	☎52-1115
・クリーンセンター	☎52-0096
健康福祉課	☎52-1114
・地域包括支援センター	☎52-1114
・障害者支援センター	☎57-2233
・訪問看護ステーション	☎52-2400
・子育て学習センター	☎52-1067
・保健センター	☎52-2188
保険課	☎52-1152
産業振興課	☎52-1116
農業委員会	☎52-1116
建設課	☎52-1117
上下水道課[與井380番地]	
・(上水道係)	☎52-0097
・(下水道係)	☎52-1119
会計課	☎52-1120
[教育委員会]	
学校教育課	☎52-2911
社会教育課	☎52-2912
・生涯学習支援センター	☎52-1125
・つばき会館	☎52-1125
・青少年育成センター	☎52-5500
・郷土資料館	☎52-3737
・スポーツセンター	☎52-4433
上郡町社会福祉協議会	☎52-2910

いろはちゃん (1歳) (山野里)

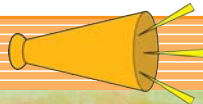
お母さん (貝川知代さん) から一言

「元気いっぱい大きくなっ
てね」



募集中

小さなお子さんの登場をお待ちしています。ご希望の方は総務課までご連絡ください。



◆今月のおすすめ情報◆

上郡森林体験の森

第8回親子DIY工作

〈日時〉 8月8日 午後7時30分～

集合・作業場所) ワークハウス 体験の森 (山野里 天王山登り口) 上郡ヒルサイドパーク

どなたでも参加出来ます (小学生以下は保護者同伴で)

〈申し込み期限〉 平成22年8月2日(月)

内容) こまちゅう、どうぶつ、木細工など... キーホルダー・かけ・せじろべいなど

〈お問い合わせ申し込み先〉 上郡町役場産業振興課 商工観光係 ☎0791-52-1116

森の小さなコンサート 第6回

ロマンチックナイト

8月8日 午後5時30分～

ソプラノ歌手 ☆大西 由香里さん

☆坂東紅梅舞踊教室のみなさん

☆村尾由香さんと梨ヶ原福田山野聖公民館琴教室のみなさん

☆上郡二胡倶楽部のみなさん

☆子育て学習センター音楽クラブのみなさん

☆山野里 民謡愛ゆ会のみなさん

・雨天の場合は会場が変更です

・ところ) ワークハウス 体験の森 (山野里 天王山登り口)

森のわくわく倶楽部

志願の杜に
こころの歌が
癒しの音色が...
響きわたる!!

無料

★人口のうごき★

(6月末現在、()内は前月比・6月届出分)

- ・世帯数6,517世帯(-1)
- ・人口17,348人(-18)
 - 男性 8,364人
 - 女性 8,984人
- ・出生 7人
- ・死亡 21人
- ・転入 37人
- ・転出 41人

※次号8月号の広報は、8月16日に発行する予定です。〔上郡町広報委員会〕

●広報かみごおりは再生紙を使用しています。

エイトちゃんのお

お知らせ伝言板

役場各課へのお電話は
直通番号をご利用ください



議会事務局	☎52-3512	・地域包括支援センター	☎52-1114	建設課	☎52-1117	社会教育課	☎52-2912
企画財政課	☎52-1112	・障害者支援センター	☎57-2233	上下水道課[與井380番地]		・生涯学習支援センター	☎52-1125
総務課 (代表)	☎52-1111	・訪問看護ステーション	☎52-2400	・(上水道係)	☎52-0097	・つばき会館	☎52-1125
税務課	☎52-1113	・子育て学習センター	☎52-1067	・(下水道係)	☎52-1119	・青少年育成センター	☎52-5500
住民課	☎52-1115	・保健センター	☎52-2188	会計課	☎52-1120	・郷土資料館	☎52-3737
・クリーンセンター	☎52-0096	保険課	☎52-1152	[教育委員会]		・スポーツセンター	☎52-4433
健康福祉課	☎52-1114	産業振興課	☎52-1116	学校教育課	☎52-2911	上郡町社会福祉協議会	☎52-2910

募集

町職員募集のお知らせ

受付 7月9日(金)～8月6日(金)
 平日 8時30分～17時15分

採用職種及び人員

一般行政職(初級) 4名
 保育士 1名

※採用予定人員は、変更することがあります。

受験資格

一般行政職(初級) 昭和58年4月2日から平成5年4月1日までに生まれた人で、高等学校を卒業した人および平成23年3月高等学校を卒業予定の人

保育士 昭和58年4月2日以降に生まれた人で、保育士及び幼稚園教諭の資格を有する人(来春卒業、資格取得見込者を含む)

試験の日時

9月19日(日)
 ※時間、場所等は申込書受付の際にお知らせします。

申込書 申込書は役場総務課で交付します。郵便で申込書を請求する場合は、120円切手を貼ったあて

先明記の返信用封筒(A4判が入る封筒)を必ず同封してください。
 申し込み 申込書に必要な事項を記入の上、総務課へ提出し、受験票を受領してください(郵送による受付はいたしません)。

問 役場総務課 総務防災係

☎52-1111

普通町営住宅の入居者募集

町営住宅「ハイツカメリア」

建物構造 RC造8階建
 建物所在地 (上郡町山野里2364番地1)

505号 2DK+S
 家賃月額 18,300円～27,200円
 入居可能人数 1名以上

町営住宅「ハイツあゆみ」B棟

建物構造 RC造4階建
 建物所在地 (上郡町竹万506番地)

202号 2LDK
 家賃月額 20,700円～30,900円
 入居可能人数 2名以上

入居許可日 8月16日(月)

申込期間 7月20日(火)～8月3日(火) ※土・日・祝日は除く

住宅見学日 7月20日(火)

8時30分～11時30分

(役場へ必ず来庁してください)

抽選日 8月6日(金)

申込書類 ①申込書(建設課で配付)
 ②住民票(謄本) ③所得証明書など(18歳以上の方全員) ④納税証明書など(様式は建設課で配付)

問 役場建設課 総務係 ☎52-1117

特定公共賃貸住宅の入居者募集

町営住宅「ハイツカメリア」

建物構造 RC造8階建
 建物所在地

(上郡町山野里2364番地1)

Aタイプ 3戸 3LDK
 家賃月額 58,000円
 Bタイプ 2戸 3LDK
 家賃月額 62,000円

入居可能人数 2名以上

申込期間 毎月1日～20日

※土・日・祝日は除く

入居許可日 申込の翌月1日

住宅見学日 申込期間内(要予約)

申込書類 ①申込書(建設課で配付)
 ②住民票(謄本) ③所得証明書など(18歳以上の方全員) ④納税証

広告

2010 夏が来た! カロリー 熱量満点の濃厚美!!

大きいもの市

早い者勝ち! お仕立上りゆかた 12800 → ¥1980

着方教室 金18:30～20:30 7月8月生
 パソコン教室 水20:00～21:00 木10:00～11:00 募集中

みなさまの安心きもの処

株式会社 **はらだ呉服店**

はらだ呉服店 携帯用サイト

各種特典有 お見積もり **無料**

パソコン用サイトは <http://www.haradagofuku.com>

はらだ呉服店 検索

TEL 0120-02-0227

〒678-1231 赤穂郡上郡町上郡139-3(栄町)

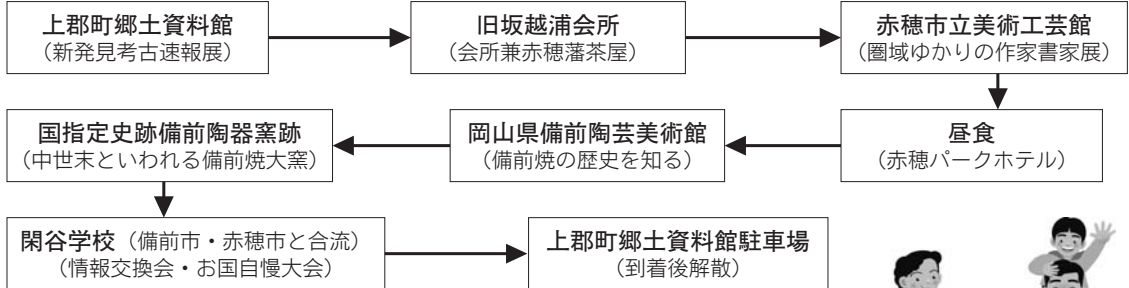
◆有料広告募集中! お申し込みは、役場総務課 広報情報係へ(☎52-1111)



「指定文化財・文化施設等巡りツアー」の参加者を募集します！

東備西播定住自立圏形成推進協議会では赤穂市・備前市・上郡町の三市町の方々を対象としたツアーを催行します。この機会に身近な文化財の散策に行きませんか？

日時 9月11日(土) 9時～17時(予定)
 集合場所 上郡町郷土資料館駐車場(旧兵庫県上郡総合庁舎駐車場)
 見学内容



参加費用 おひとり様 2,000円(昼食・入館料を含む)
 募集人数 40名(町民または町内に在勤、在学の方)
 申込方法 申込書(住所、氏名、連絡先など)に参加費用を添えて
 上郡町教育委員会社会教育課または上郡町郷土資料館まで
 募集時期 7月26日(月)から(先着順) ※雨天決行、キャンセルによる返金はありません。

問 上郡町教育委員会 社会教育課 文化財係 ☎52-2912 上郡町郷土資料館 ☎52-3737

「勾玉教室」に参加しませんか？

上郡町郷土資料館では、平成22年度歴史体験学習として「勾玉教室」を開催します。自分だけの手作り勾玉を作ってみませんか？

※滑石を削ったり磨いたりしますので、汚れても良い服装でご来館ください。

対象 事前に参加申し込みされた方。町内外、年齢は問いません。
 日程 7月23日(金)・24日(土)・25日(日)・30日(金)・31日(土)
 8月1日(日)・20日(金)・21日(土)・22日(日)

時間 午前の部 10時～12時
 午後の部 13時30分～15時30分

【各2回】

費用 1人200円(材料費)



問 上郡町郷土資料館 ☎52-3737

第5回いのちと献血
 俳句コンテスト作品募集！

いのちの尊さ、愛、友情、助け合い、感動などについて俳句で表現してください。

応募方法 郵便はがき、ファックス(A4サイズ)、パソコン、携帯など。応募は作品、郵便番号、住所(都道府県から)、氏名、学年・学校名、電話番号を明記してください。(作品および氏名には必ず「ふりがな」をつけてください。)

俳句は、季節を明記してください。必ずしも「献血」という言葉を使う必要はありません。また、作品は未発表のものに限ります。

応募先 〒353-0001 埼玉県志木市上宗岡3-5-11 日本赤十字社 第5回「いのちと献血俳句コンテスト」事務局
 応募期間 9月30日(木)まで

問いのちと献血俳句コンテスト事務局
 ☎048-485-2395 FAX03-6386-1921

広告 新聞、冊子、広告、ポスター、伝票、封筒、名刺etc
 イメージアップのお手伝いをさせていただきます。
 お電話お待ちしております。

新宮元気便 龍野元気便

元気便

検索



24000305 (02)



株式会社協和印刷

〒679-4313 兵庫県たつの市新宮町新宮1064
 TEL0791-75-0119 FAX0791-75-0280
 E-mail: kyowa-pr@abox.so-net.ne.jp

8月は電気使用安全月間です

たこ足配線はやめましょう



経済産業省 主唱

◆有料広告募集中！ お申し込みは、役場総務課 広報情報係へ(☎52-1111)

夏休みは智頭急行で 出かけよう!



智頭線の普通列車を一日、何度でも利用できる「智頭線満喫 普通列車一日乗り放題きっぷ」が発売されます。



発売期間 9月30日(木)まで
利用期間 7月1日(木)～9月30日(木)
発売金額 大人1,000円 小人500円
発売箇所 智頭急行 上郡駅・大原駅・智頭駅
 JR佐用駅

問 智頭急行株式会社 運輸部 営業課
 ☎0858-75-2595

敬老会

平成22年度の上郡町敬老会は、9月20日(月・祝)に開催します。



◀大衆演劇 小沢真太郎一座

▶星きよこ ものまね歌謡ショー

時間 【午前の部】9時～11時
 【午後の部】13時～15時
場所 生涯学習支援センター
対象 75歳以上の方(昭和10年12月31日以前に生まれた方)・74歳以下の金婚該当の方
 ※無料

問 役場健康福祉課 福祉係 ☎52-1114

西播磨県民局だより

青少年のための科学の祭典 西はりま会場大会2010

日常とは異なる様々な実験・観察・工作などを通して自然科学の面白さ、不思議さ、楽しさを実際に体験しませんか?夏休みの自由研究に是非、ご来場ください!

- 開催日時:平成22年7月31日(土) 10:00～16:30
- 場 所:兵庫県立先端科学技術支援センター
- 参加費:無料
- 出展内容:○ブースコーナー(27ブース)
 屋台形式での科学実験や自然観察など
 ○ワークショップ(9教室)
 教室形式での工作など(抽選)
 ○ステージ(1ブース)

問(財)ひょうご科学技術協会事業課
 ☎0791-58-1400 FAX0791-58-1405
 ※当日の連絡先:090-4643-131



ひょうご科学技術ミュージアム事業 子供のための科学学習体験ツアー参加者募集!

地域の工場や会社の見学と、ものづくりが体験できます!
 ツアーのコースは①・②の2コースです。

- ①環境コース**
 西日本衛材(株)→(株)香寺ハーブ・ガーデン 8月3日(火)
 - ②生活コース**
 関西電力(株)相生発電所→赤穂化成(株) 8月6日(金)
- 1 参加資格:** 主に西播磨地域にお住まいの、小学4年生以上の児童・生徒とその保護者(各コース約20組)
- 2 参加費:** 無料
- 3 申込方法:** 往復はがきに下記の事項をご記入の上お申込みください。
 ■希望されるコース番号とコース名
 ■希望される集合場所
 JR相生駅または、県立先端科学技術支援センター
 ■参加希望の児童・生徒氏名、学校名、学年、保護者氏名
 ■郵便番号、住所、電話番号
- 4 申込期限:** 各コースとも7月23日(金)必着

問(財)ひょうご科学技術協会事業課
 〒678-1205 上郡町光都3-1-1 ☎0791-58-1400



見えない世界が見えてくる！夢の光 XFEL 連載⑱

こんにちは、XFELです。

XFELで電子を加速するために使われる加速空洞の数は、100を超えます。これらの空洞がそろって動くようにするために、スタート信号を1ヵ所からそれぞれの空洞を制御する装置に送ります。これは、オーケストラで指揮者が振る棒を見て各楽器の演奏者が音を出すことに似ているかもしれません。それぞれの楽器が正しいタイミングで正しい音を出したとき、すばらしい和音が奏でられるように、加速空洞に作られる波がきちんとそろったときに、とても明るい光が作り出されます。



XFELの人

【名前】 大島 隆
 【出身地】 徳島県
 【趣味】 卓球を職場の体育館でたまにしています。

町民体育大会に参加させていただいたことがあります。スマッシュが決まったときの気分は最高です。また、屋根の開く軽自動車を持っていて、ドライブに出かけることもあります。春の桜のころや秋の紅葉のころは気持ち良いです。



平成22年度「シニアのための筋力アップ教室」受講生募集!!

筋力をつけて健康な身体とところをつくろう!!

今年度は国のモデル事業で実施します。栄養指導、口腔指導も行います。

■対象年齢：65歳以上 ■申込期日：7月30日（金） ■参加料：無料



Aコース 前期 (水曜日、日曜日)				Bコース 前期 (木曜日、日曜日)			
月日	時間	内容	場所	月日	時間	内容	場所
9月1日(水)	13:30~	説明会、身体機能評価	スポーツセンター	9月2日(木)	13:30~	説明会、身体機能評価	スポーツセンター
9月8日(水)	9:00~	ストレッチ、口腔指導	スポーツセンター	9月9日(木)	9:00~	ストレッチ、口腔指導	スポーツセンター
9月19日(日)	13:30~	ストレッチ、栄養指導	高嶺の郷	9月16日(木)	9:30~	調理実習	生涯学習支援センター
9月22日(水)	9:00~	ストレッチ、太極拳	スポーツセンター	9月26日(日)	13:30~	ストレッチ、栄養指導	高嶺の郷
9月29日(水)	9:30~	調理実習	生涯学習支援センター	9月30日(木)	9:00~	ストレッチ、太極拳	スポーツセンター
10月6日(水)	9:00~	ストレッチ、太極拳	スポーツセンター	10月14日(木)	9:00~	ストレッチ、太極拳	スポーツセンター
10月13日(水)	9:00~	ストレッチ、太極拳	スポーツセンター	10月21日(木)	9:00~	ストレッチ、太極拳	スポーツセンター
10月17日(日)	13:30~	ストレッチ、栄養指導	高嶺の郷	10月31日(日)	13:30~	ストレッチ、栄養指導	高嶺の郷
10月27日(水)	9:00~	ストレッチ、口腔指導	スポーツセンター	11月4日(木)	9:00~	ストレッチ、口腔指導	スポーツセンター
11月10日(水)	13:30~	評価	スポーツセンター	11月11日(木)	13:30~	評価	スポーツセンター

申問 地域包括支援センター（役場健康福祉課） ☎52-1114



スポーツニュース



第3回光都芝生グラウンドゴルフ交流大会 (5月10日)

①宮下勝久、前川照美②丸尾雅明、前田真澄③福田省一、山内幸子④木村幸雄、築本きく枝⑤形木原光明、立川ツヤコ

平成22年度第28回兵庫県小学生ソフトテニス大会 全国・近畿大会予選 (5月15日)

▼女子の部③森口美咲・長郷弘夏ペア



3位に入賞された森口美咲・長郷弘夏ペア

天皇賜杯第65回軟式野球上郡予選 (4月18日5月16日)

①JBC WHARRP②SAYOGA ンバ③ウインズ、白馬クラブ

第13回マウンテンボール大会 (5月20日)

①丸尾雅明②竹内善之③山下朝夫

JR西日本学童軟式野球大会上郡予選 (5月22・30日)

①上郡少年野球クラブ②高嶺少年野球部③高田レッド・パワーズ、千種シユニアBC

マクドナルドカップ第41回県学童軟式野球西播ブロック戦 (6月5日)

①一宮ヤングベアーズ②高雄野球スポーツ少年団③港クラブ、高嶺少年野球部

平成22年度教育長杯争奪家庭婦人バレーボール大会 (6月6日)

①鞍居ピュア②川原バレーボール同好会

第6回前期姫路ジュニア水泳競技大会 (6月13日)

(区分：A 8歳以下、B 9～10歳、C 11～12歳、D 13～14歳、CS 15～18歳)

【男子】▼50mバタフライCS②水谷宏太▼50m自由形CS②村澤啓介▼100m自由形CS③村澤啓介▼200m個人メドレーC②森中健太郎▼100m自由形C②森中健太郎▼100mバタフライC③沖孝太▼200mメドレーリレーC②前田拓真、森中健太郎、沖孝太、森田幸祐▼200mフリーリレーC②森中健太郎、前田拓真、森田幸祐、沖孝太

【女子】▼50m平泳ぎC③久保帆花▼50m背泳ぎA③森中優花▼200m個人メドレーA②森中優花▼200mフリーリレーC③山本樹那、濱田凜、久保帆花、大釜諒子

町民図書室だより

新着図書案内



渡りの足跡 梨木香歩

ちいさな言葉 俵万智

求天記 宮本武蔵正伝 加藤 廣

鬼九郎弧月剣 高橋克彦

ファミリー・シークレット 柳美里

春告鳥 杉本草子

種時きもせず 星野富弘

児童文学論 上・下 瀬田貞二

ゲゲゲの女房 武良布枝

英米絵本作家7人のインタビュー L・S・マーカス

奪われる日本の森 平野秀樹

体脂肪計タニタの社員食堂 タニタ

着物に合わせる洋小物 鳴海彩詠

女性のためのコレステロールガイド 天野恵子

クモ膜下出血のサインを読む 山口三千夫

ほら、あの「アレ」は…なんだっけ? M・W・リア

ウチの子 内定まだなんです 園田雅江

最低所得保障 駒村康平

葬られた王朝 梅原 猛

わたしが死について語るなら 山折哲雄

※課題図書も入っています。

平成22年度兵庫県統計グラフコンクール作品募集!!

兵庫県統計グラフコンクールでは、皆さんが自分の身の回りや、ニュースなどから関心を持ったことを、さまざまなグラフを使って表現した作品を募集します。

部門 第1部 小学校1, 2年生
第2部 小学校3, 4年生
第3部 小学校5, 6年生
第4部 中学生
第5部 高校生以上、一般
パソコン統計グラフの部 小学生以上
テーマは、各部とも自由です。

※小学4年生以下の方は、自分で観察、またはアンケートを行った結果をグラフにしてください。

応募資格 兵庫県内に在住、在学、在勤の方

応募締切(当日必着) 9月6日(月)

●お問い合わせおよび提出先 役場企画財政課 ☎52-1112



兵庫県統計グラフコンクール マスコットぐらちゃん

「お知らせ伝言板」は取り出してお読みください

問 〓お問い合わせ 申 〓申し込み

8月の町民カレンダー

※日程等を変更することがありますので参加される場合は必ずお問い合わせください。

日曜日	月曜日	火曜日	水曜日	木曜日	金曜日	土曜日
1 ◎町子連将棋大会 13:30～ ◎京都市対抗軟式野球大会 9:00～	◎教育相談（カウンセリング） 11:00～17:00 ◎子育て相談 10:00～	◎すこやか子育て教室 10:00～	【赤穂健康福祉事務所】 若者の心と体の相談、肝炎エイズ相談（当日予約不可） 13:30～15:00 ◎家庭児童相談 9:00～15:00 ◎ばくばく教室 9:30～	◎心配ごと（なんでも）相談 受付 13:30～15:00 ◎教育相談（電話相談） 9:00～17:00 ◎高齢者大学 開講日 10:00～	◎結婚相談 13:00～16:00 ◎すこやか子育て教室 10:00～ ◎科学工作教室（サマースクール） 13:30～15:30 ◎第9回ツөгットボール大会 9:00～	◎みんなの歴史講座 10:00～11:30 ◎おはなし会 14:00～14:30
8 【赤松の郷 昆虫文化館】 昆虫採集教室（サマースクール） 9:30～ ◎近畿秋季（2部） 軟式野球大会 9:00～	◎教育相談（カウンセリング） 11:00～17:00 ◎子育て相談 10:00～	◎すこやか子育て教室 10:00～ ◎そばうち体験教室（サマースクール） 9:30～12:30 ◎ヨガ教室～ルーシーダットン～ 19:30～20:30 ◎赤ちゃんサロン 9:30～	◎マジック・マジック（サマースクール） 9:30～11:30 ◎1歳6ヵ月児健診 13:00～	◎心配ごと（なんでも）相談 受付 13:30～15:00 ◎教育相談（電話相談） 9:00～17:00	【赤穂健康福祉事務所】 栄養相談 9:30～11:30 ◎すこやか子育て教室 10:00～	
15 ◎第5回ソフトボール同好会大会 9:00～	◎教育相談（カウンセリング） 11:00～17:00 ◎子育て相談 10:00～	◎法律相談 13:20～16:00	【赤穂健康福祉事務所】 若者の心と体の相談、肝炎エイズ相談（当日予約不可） 13:30～15:00 ◎行政相談 10:00～12:00 ◎心配ごと（なんでも）相談 受付 13:30～15:00	◎身体障害者相談 13:00～16:00 ◎教育相談（電話相談） 9:00～17:00 ◎手作り大好き教室（サマースクール） 9:30～11:30	◎農地相談 9:00～12:00 ◎すこやか子育て教室 10:00～ ◎第15回西播磨グラウンドゴルフ大会 9:00～	【湯田温泉】 町子連自然教室 10:30～ ◎結婚相談 13:00～16:00 ◎高齢者大学 開講日 10:00～ ◎おはなし会 14:00～14:30
22 【湯田温泉】 町子連自然教室 ～13:30 ◎京都市対抗軟式野球大会 9:00～	◎教育相談（カウンセリング） 11:00～17:00 ◎子育て相談 10:00～	◎すこやか子育て教室 10:00～ ◎ヨガ教室～ルーシーダットン～ 19:30～20:30	◎3歳児健診 13:00～	◎心配ごと（なんでも）相談 受付 13:30～15:00 ◎教育相談（電話相談） 9:00～17:00	◎すこやか子育て教室 10:00～	◎播但学童軟式野球大会 9:00～
29 【生涯学習支援センター】 ボランティア協会 優秀映画鑑賞会 「おとうと」 10:00～14:00～ 19:00～ ◎京都市対抗軟式野球大会 9:00～ ◎ミニバス祭り かみごおりCUP 9:00～	◎教育相談（カウンセリング） 11:00～17:00 ◎子育て相談 10:00～	31	<p>地域のおじいさん、おばあさんと一緒に七夕飾りを作る園児たち</p>			

「お知らせ伝言板」は取り出してお読みください

問 〓 お問い合わせ 申 〓 申し込み

◎ 役場 ◎ 子育て学習センター ◎ 生涯学習支援センター ◎ 保健センター ◎ スポーツセンター ◎ 青少年育成センター
◎ 社会福祉協議会〔役場第3庁舎（旧兵庫県上郡総合庁舎）1階〕 ◎ つばき会館 ◎ 障害者支援センター

鞍居診療所臨時休診日のお知らせ！！

8月13日（金）、8月14日（土）は臨時休診します。

皆様には大変ご迷惑をおかけしますが、ご理解とご協力をお願いいたします。

診察日 月～水、金、土曜日
(休診日は、木、日、祭日です。)



●お問い合わせ

役場保険課 国保年金係 ☎52-1152
鞍居診療所 ☎54-0005

休日診療当直医+

※当日までに変更する場合がありますので、新聞などでも確認をお願いします。

休日	当直医療機関名	電話番号
7月18日（日）	森医院	☎52-0711
7月19日（月）	高田診療所	☎52-1052
7月25日（日）	大岩診療所	☎52-5000
8月1日（日）	黒田内科クリニック	☎52-0235
8月8日（日）	菅原病院	☎52-6369
8月15日（日）	岡田整形外科	☎52-5600
8月22日（日）	三浦医院	☎52-0045
8月29日（日）	半田産婦人科医院	☎52-1000

保健カレンダー

※予防接種スケジュール、しおりなどの資料をお持ちでない方は、保健センター（☎52-2188）までご連絡ください。

事業名	対象	日時	受付時間	場所
4ヵ月児健診	(H22) 3月生	7月21日（水）	12:30～12:45	保健センター
10ヵ月児健診	(H21) 8・9月生			
1歳6ヵ月健診	(H20) 12月 (H21) 1・2月生	8月11日（水）	13:00～13:30	
2歳児歯科健診	(H19) 12月 (H20) 1・2生	7月28日（水）	13:00～13:30	
3歳児健診	(H19) 1・2・3生	8月25日（水）	13:00～13:30	
赤ちゃんサロン	0歳児とその親 (妊婦さんもどうぞ！)	8月10日（火）	9:30～9:45	

掲示板

平成21年7月から平成22年6月までの国民年金保険料免除の申請は、7月末日までとなっています。希望される方はお早めに。

役場保険課 ☎52-1152

今月の納税

固定資産税
都市計画税…2期
国民健康保険税…1期
納期限 8月2日（月）

くらしの相談

お気軽にご相談ください

行政相談

日時 8月18日(水) 10:00～12:00
場所 役場301会議室
問総務課 総務防災係 ☎52-1111

法律相談

日時 7月20日(火)、8月17日(火) 13:20～16:00
場所 社会福祉協議会（予約制）
問社会福祉協議会 ☎52-2910 FAX52-5444

身体障害者相談

日時 7月15日(水)、8月19日(水) 13:30～16:00
場所 役場第2庁舎
問健康福祉課 福祉係 ☎52-1114

心配ごと（なんでも）相談

日時 7月15日(水)、21日(水)、29日(水)
8月5日(水)、12日(水)
受付 13:30～15:00
場所 社会福祉協議会
〔メール相談〕 kamigoori-wel@poem.ocn.ne.jp
〔電話相談〕 080-1936-1067（当日のみ）
問社会福祉協議会 ☎52-2910 FAX52-5444

結婚相談 人生のパートナー探しを応援します

日時 7月17日(木)、8月6日(金) 13:00～16:00
場所 社会福祉協議会
問社会福祉協議会 ☎52-2910 FAX52-5444

家庭児童相談

日時 毎月第1水曜日 9:00～15:00
場所 役場2階対話室（健康福祉課横）
〔メール相談〕 kateisoudan@kamigori.hyogo.jp
〔電話相談〕 52-5430（相談専用電話）
問健康福祉課 福祉係 ☎52-1114 FAX52-6015

教育相談 一なやみごとヤングダイヤル

〔電話相談〕 毎週木曜日 9:00～17:00
〔カウンセリング〕 毎週月曜日11:00～17:00
〔メール相談〕 seisyo@town.kamigori.hyogo.jp
問青少年育成センター ☎52-5500

農地相談

日時 7月21日(水)、8月20日(金) 9:00～12:00
場所 農業委員会事務局
問農業委員会事務局 ☎52-1116

障害者福祉相談

〔訪問相談〕 日時は、電話予約で調整
10:00～19:00（1回1時間程度）
〔面接相談〕 月～金曜日（予約制）
9:30～16:00
問上郡町障害者支援センター “愛あい” ☎57-2233

ハローワーク情報

場所 役場産業振興課内
問産業振興課 商工観光係 ☎52-1116