



# 広報 かみごおり

## 今月の主な内容

- 平成22年度の施政方針と予算……………2
- お知らせ伝言板（取り出してお読みください）
- 円心くんのまちの話題……………12
- 後期高齢者医療制度／保険料率が決定……………16
- こども医療費助成制度が始まります……………18



## 希望に胸をくらしませ 新学校生活スタート

4月6日（火）、町内の各小学校で入学式が行われ、新入生128名の新しい学校生活が始まりました。

山野里小学校では、旧船坂小学校と旧梨ヶ原小学校の児童が加わり、新1年生75名を迎えました。教室に入ると、児童たちは緊張しながらも先生の話をしっかり聞いていました。



円心くん エイトちゃん

# 「健康で安心して暮らせるまちづくり」の実現に向けて

## 平成22年度 施政方針

平成22年3月12日（金）、3月議会定例会において、山本暁町長は、

新年度の予算案を提出するにあたり、町政に対する所信の一端と施策の概要を「平成22年度施政方針」として述べました。

山本町長は、特に新年度の町政運営においては「安全・安心のための防災対策」、「地域で支える子育て支援」、「地域の活性化と定住の促進」の3点を重点施策として「健康で安心して暮らせるまちづくり」に積極的に取り組むとし、具体的な事業について説明しました。



施政方針を述べる山本町長

### 主要施策の紹介（抜粋）

#### 1 健康で安心できるまちづくり

##### 防災、防犯対策

▽千種川床上浸水対策特別緊急事業の終点から佐用町久崎の約10kmの区間を災害復旧等関連緊急事業で平成21年度より5ヵ年で事業採択（兵庫県）▽昨年8月の台風9号の教訓や新たに示される避難基準、土砂災害警戒区域などを網羅した地域防災計画の見直し（新型インフルエンザ対策、要援護者対策、国民保護法の関係等を踏まえた見直し）▽災害時の正確で迅速な情報伝達のための土砂災害情報相互通報システムの整備（屋外拡声器による告知放送と河川等の監視カメラの情報を加えたケーブルテレビでの緊急L字放送、ホームページでの新たな緊急画面の展開）▽自主防災組織も含めた情報伝達訓練等の実施▽特別機動分団である駅前分団の消防ポンプ自動車の更新▽消費生活センターの

##### 保健・医療・福祉の充実

▽家庭相談支援員の設置（児童虐待、要保護児童家庭、乳幼児家庭、母子家庭などの悩み相談事業）▽ファミリーサポート事業（子育て中や働く人の家庭を地域で支える制度。会員登録し、相互協力で助け合うシステム）▽中学校修了までの児童を対象に、一人につき月額1万3千円を支給する子ども手当の実施▽自立デイサービス（老人福祉センター）の開催日数を週2日から3日に増▽家庭相談支援員設置事業▽乳幼児の細菌性髄膜炎等を予防するため、任意接種であるヒブワクチンの接種費用の一部を助成▽新型インフルエンザワクチン接種費用の低所得者公費負担事業▽上郡町食育推進計画を策定▽小学4年生から中学3年生の入院医療費の一部を助成する「こども医療費助成制度」を実施 など

#### 2 豊かな自然を活かした、魅力あるまちづくり

**農業の振興** ▽新たに創設される米戸別所得補償モデル事業及び水田利活用自給率向上事業を推進▽新規就農者の支援▽高田西部（与井・与井新）地区のほ場整備事業を推進 など

**林業の振興** ▽森林整備地域活動支援事業▽野生動物育成林整備事業▽里山ふれあい森づくり事業（苔縄）▽森林体験の森の維持管理▽地籍調査事業（山野里地区の一部及び井上地区の一部） など

**商工業の振興** ▽商工会内に法人部会を組織▽播磨科学公園都市の産業団地等への企業誘致 など

**観光・レクリエーションの振興** ▽駅前広場イルミネーション事業▽大鳥圭介生誕地の周辺整備と企画展等イベントの開催▽森林体験の森に町木ツバキを植栽 など

**交流の促進** ▽県民交流広場事業の未実施校区への導入▽小規模集落元気作戦（行頭）として米づくり体験オーナー制度を実践▽定住自立圏で民間活力を活かしたイベント助成制度の創設 など

3 文化を育み、心ふれあつまちづくり

学校教育の振興

▽学校園統合による学校・園行事等の調整やPTAへの支援、課題等の解決に取り組む▽学校給食の検討▽子ども議会の実施▽各小中学校の情報機器の充実▽上郡・山野里小学校2校の校舎・体育館の耐震補強・改修工事を実施▽トライやるウィークの実施▽山野里幼稚園において、預かり保育時間の延長実施 など

社会教育の推進

▽公民館での各種講座や体験活動事業、高齢者大学等を実施▽全小学校区の「放課後子ども教室」に加え、本年度から山野里小学校で「学童保育」を実施▽埋蔵文化財出土遺物の交流・展示会を開催▽指定文化財・文化施設等巡りツアー事業を実施▽高齢者を対象とした、転倒予防教室・介護予防教室を実施▽定住自立圏の2市1町が連携し「チャレンジデー事業」を実施（5月26日） など

4 元気ににぎわいを生みだすまちづくり

都市基盤等の整備

▽駅前土地区画整理事業▽竹万土地区画整理事業▽都市計画マスタープランの見直しと特別指定区域の策定▽地域公共交通 など

活性化・再生総合事業による計画策定▽JR山陽本線岡山・姫路間の利便性向上に向けた要望活動 など

生活交流基盤の整備

▽「上郡橋」の架け替え（今秋完成予定）▽（仮）町道栄町線道路新設工事▽上水道のテレメーターやポンプ機器、配水用機器等の修繕及び配水管移設工事等を推進▽井上水管橋架設工事▽隈見橋水道管接続工事等を推進▽大杉野簡易水道統合施設整備事業を完成▽上郡浄化センター・駅前雨水ポンプ場の場内整備▽（仮）高田台分区分水道施設再構築調査検討業務の実施 など

定住環境の整備

▽ごみ減量化やリサイクルの推進▽循環型社会拠点施設の整備促進▽マイバック持参運動の推進▽町営上郡霊苑の使用募集 など

情報交流社会の実現

▽自主放送チャンネル「えんしんネット」の本格運用開始▽文字放送の音声読み上げシステムの導入▽災害時の河川監視カメラ映像配信整備 など

5 住民が主役となるまちづくり

参画と協働

▽リニューアルした町ホームページによる情報配信▽ふるさとづくり応援寄附制度 など

徹底した行政改革の推進と取り組み

▽行政改革大綱及び行動計画の見直し▽滞納対策▽インターネットを活用した町有地の公売▽広報紙への有料広告やホームページへのバナー広告の募集▽行政評価委員会を開催し、事業規模・内容などを見直す など

重点施策1

安全・安心のための防災対策

- ・河川改修事業（千種川床上浸水対策特別緊急事業、災害復旧等関連緊急事業）
- ・屋外拡声器の整備
- ・地域防災計画の見直し
- ・上郡小学校、山野里小学校の耐震補強工事を実施
- ・消防ポンプ自動車（駅前分団）の更新

重点施策2

地域で支える子育て支援

- ・学校給食施設の整備手法、維持管理の方法などについて検討
- ・地域子育て創生事業として家庭相談員を設置
- ・入院医療費の一部助成（小学4年生から中学3年生の児童等）
- ・予防接種の助成事業（非課税世帯を対象とした新型インフルエンザ予防接種、0歳児から5歳児未満を対象としたヒブワクチン予防接種）
- ・学童保育、ファミリーサポートセンター事業を導入

重点施策3

地域の活性化と定住の促進

- ・インターネットや自主放送の情報ネットワークの活用
- ・東備西播定住自立圏（備前市、赤穂市、上郡町）での相互連携、協力による圏域づくり
- ・定住促進助成の実施
- ・総合計画の「基本計画」の見直し（後期計画の策定）

平成22年度施政方針の全文は、町ホームページで公表しています。

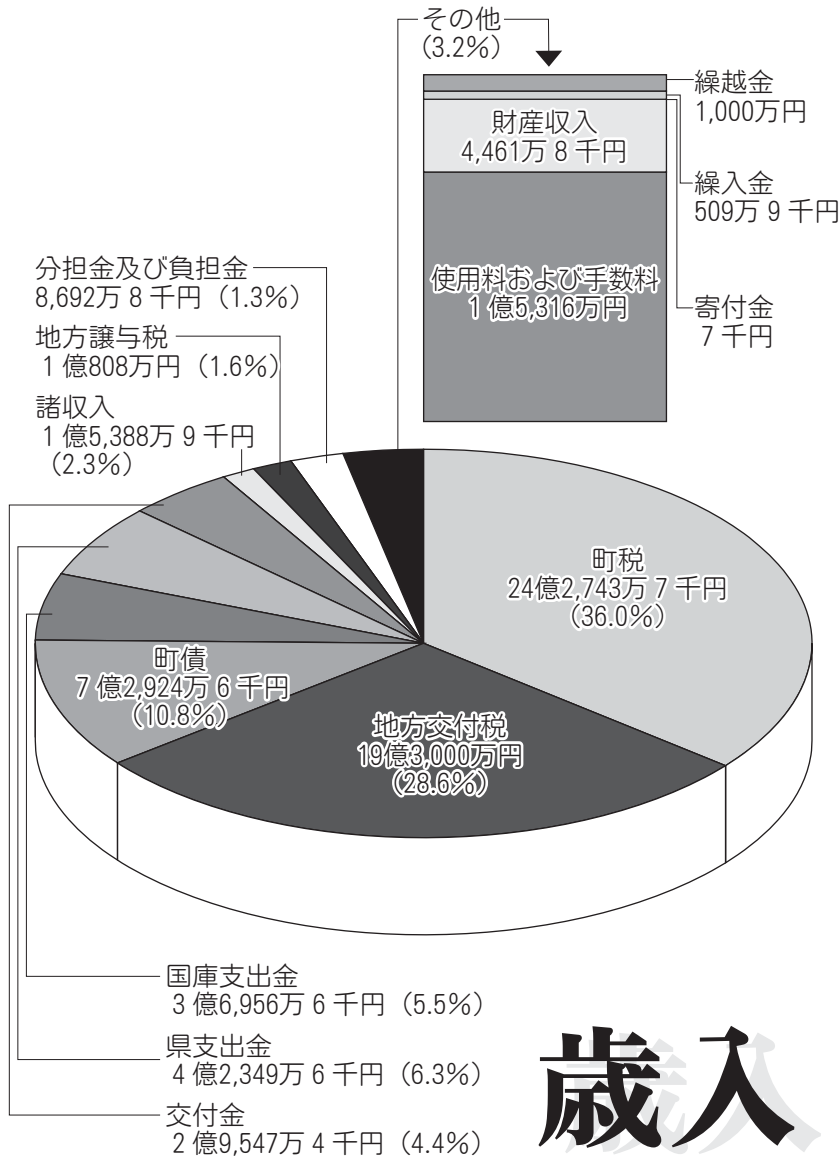
<http://www.town.kamigori.hyogo.jp/cms-sypher/www/info/detail.jsp?id=5482>

関係企画課 企画政策係

☎52・1112

# 144万7千円

## 平成22年度 予算



# 歳入

平成22年度 各会計予算

三月議会定例会で、総額126億1,144万7千円の平成22年度予算が可決されました。

一般会計は、67億3,700万円で、普通建設事業の大幅な減などにより前年度に比べ9.4%減少し、企業会計を含む特別会計についても、公共下水道事業は上郡浄化センターの場内整備工事などの実施により増額となっておりますが、全体で58億7,444万7千円で前年度に比べ1.0%減少し、一般会計、特別会計の全体総額では前年度比5.7%の減額予算となりました。

全国的にも厳しい財政事情のなか事務費などの経費を削減し、事業の厳選を図り健全な財政運営に努めながら、健康、暮らし、安全などの身近な施策を優先した堅実・実効型の予算を編成しました。

事業名	H22年度	H21年度	増減額
一般会計	67億3,700万円	74億3,900万円	△7億200万円
住宅改修建設資金貸付事業	-	860万円	皆減
国民健康保険事業(事業勘定)	17億6,234万3千円	18億2,718万4千円	△6,484万1千円
国民健康保険事業(直診勘定)	7,173万3千円	6,067万円	1,106万3千円
老人保健医療事業	201万円	502万1千円	△301万1千円
後期高齢者医療事業	2億1,608万6千円	2億597万3千円	1,011万3千円
介護保険事業	12億6,982万1千円	12億7,440万4千円	△458万3千円
簡易水道事業	1億4,929万1千円	1億8,774万9千円	△3,845万8千円
農業集落排水事業	2億9,720万5千円	3億2,720万7千円	△3,000万2千円
公共下水道事業	9億2,356万1千円	7億7,878万1千円	1億4,478万円
公営墓園事業	2,813万7千円	2,873万9千円	△60万2千円
ケーブルテレビ管理運営事業	6,090万円	4,763万円	1,327万円
小計	47億8,108万7千円	47億5,195万8千円	2,912万9千円
企業会計水道事業	10億9,336万円	11億8,006万8千円	△8,670万8千円
特別会計小計	58億7,444万7千円	59億3,202万6千円	△5,757万9千円
合計	126億1,144万7千円	133億7,102万6千円	△7億5,957万9千円

平成22年度の主な事業（一般会計）

【主な投資的事業】

- ・土砂災害相互情報通報システム整備事業 6,200万円
- ・道路維持及び道路新設改良事業 2,644万円
- ・駅前土地区画整理事業 2億1,300万円
- ・消防自動車更新事業 1,700万円
- ・小学校耐震補強改修事業 1,000万円
- ・体育施設整備事業 1,236万円

【主なソフト事業】

- ・予防接種事業 2,468万円  
ポリオ・三種混合などの予防接種をはじめ、高齢者のインフルエンザに対する予防接種を実施するとともに、低所得者に対する新型インフルエンザ予防接種の助成と5歳児未満を対象に1回あたり2,000円を助成するヒブワクチンの予防接種事業を行います。
- ・障害者（児）支援事業 2億1,132万円  
障害者の自己決定を尊重し、自らがサービスを選択、利用できる支援事業を行います。
- ・地域子育て創生事業 392万円  
子育ての悩み相談や訪問指導を行う家庭相談支援員の設置と地域で支えるシステムづくりにより、子育てで家庭の不安解消を図ります。
- ・上郡町定住促進助成事業 300万円  
上郡町の区域内において新たに住宅を新築又は購入する者に対して、助成金を交付し定住人口の増加を図ります。

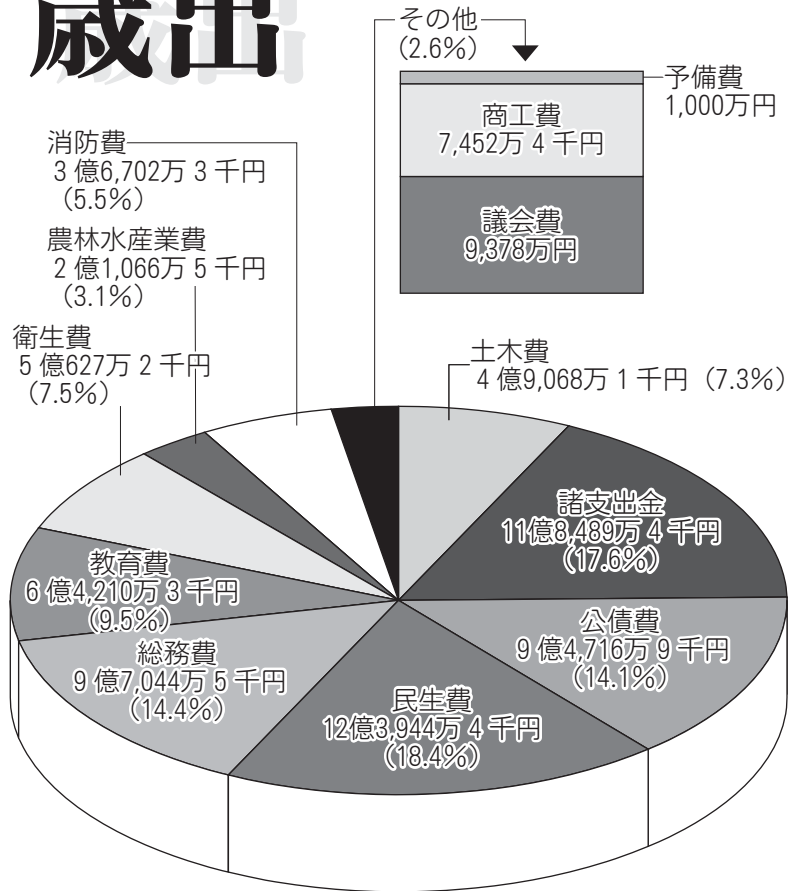


河川改修により様変わりする町内

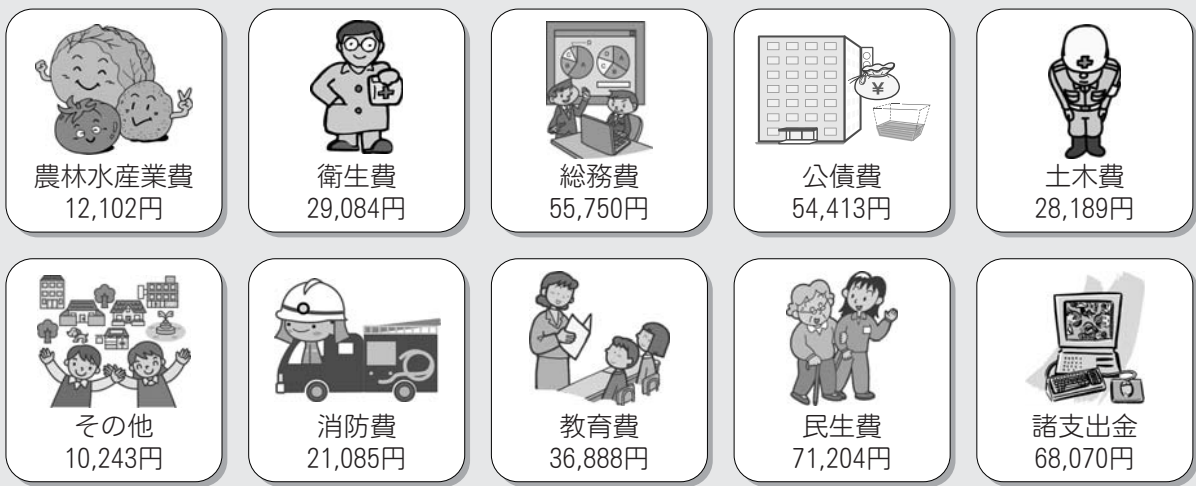
# 総額126億1,

## 一般会計における歳入と歳出の構成比

### 歳出



平成22年度一般会計の町民1人あたりの予算



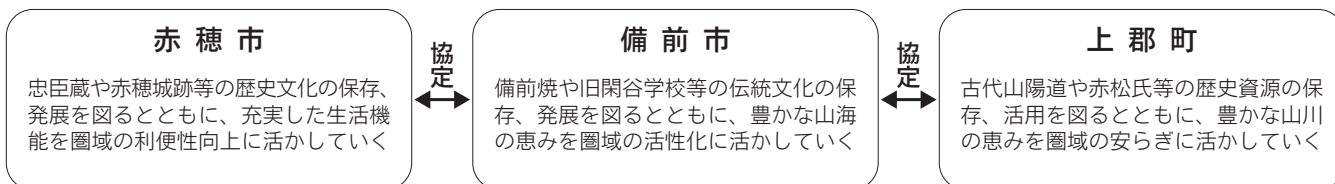
平成22年3月末人口 17,407人

# 「東備西播定住自立圏共生ビジョン」を策定！ 今年度より圏域事業を実施します。

このたび、赤穂市、備前市、上郡町の3市町を圏域とする東備西播定住自立圏の将来像や推進する具体的な取り組み内容をまとめた東備西播定住自立圏共生ビジョンを策定しました。

今後は、策定した共生ビジョンに掲げた取り組みを着実かつ速やかに実施することで、圏域の活性化を図っていきます。

## 東備西播定住自立圏構想



《キャッチフレーズ》

**自然と歴史につつまれた、笑顔あふれる文化交流都市圏**

## ■主な事業の一覧（22年度～26年度） ※毎年度見直しを行います。

### （1）生活機能の強化

#### ア 医療

◆良い医療がやさしく安全に、効率的に提供される圏域を目指します。

- ・医療連携研究会事業 ほか

#### イ 教育

◆文化・スポーツ活動への参加の機会や住民間の交流の機会を拡充し、健康でいきいきと暮らせる圏域を目指します。

- ・文化施設収蔵資料公開交流事業
- ・伝統芸能郷土芸能大会開催事業
- ・チャレンジデー開催事業
- ・図書館相互利用推進事業
- ・赤穂市文化会館整備事業 ほか

#### ウ 産業振興

◆地産地消を推進するとともに、圏域ブランド商品を発掘・開発し、圏域経済の活性化とブランド力の強化を目指します。

- ・地域ブランド発掘事業
- ◆恵まれた観光資源を有効に活用して圏域の魅力を全国に発信し、交流人口の拡大と賑わいの創出を目指します。
- ・観光振興推進事業
- ◆農作物等への鳥獣被害の減少を目指します。
- ・有害鳥獣対策事業
- ◆企業誘致を推進し、圏域経済の活性化と雇用の場の確保を目指します。
- ・企業誘致促進事業

### （2）結びつきネットワークの強化

#### ア 地域公共交通

◆移動手段の確保により、住民の生活エリアの拡大と交流人口の拡大を目指します。

- ・圏域運行バス調査検証事業
- ・JR利便性向上事業

#### イ ICTインフラ整備

◆双方向による情報の発信により、圏域内の結びつきの強化を目指します。

- ・地域情報活性化事業
- ・圏域ホームページ作成事業

#### ウ 地域内外の住民との交流・移住促進

◆賑わいの創出と相互理解を深め、圏域外住民との交流、圏域の魅力の発信により定住人口の確保を目指します。

- ・定住自立圏フォーラム開催事業
- ・民間イベント等助成事業
- ◆圏域内外の人々がお互いを理解し、圏域の魅力を発信することにより、転入人口、多様な人材の確保を目指します。
- ・定住相談会開催事業

### （3）圏域マネジメント能力の強化

#### ア 圏域内の職員等の交流

◆市町職員等の資質を向上し、圏域マネジメント能力を高めることにより、圏域を牽引する人材育成を目指す。

- ・職員研修事業 ほか

### ■目指すべき圏域（目的）

①地域経済を活性化させ、分権型社会にふさわしい安定した社会空間を創出する。

②圏域からの人口流出を防止し、都市部から圏域への人の流れを創出する。



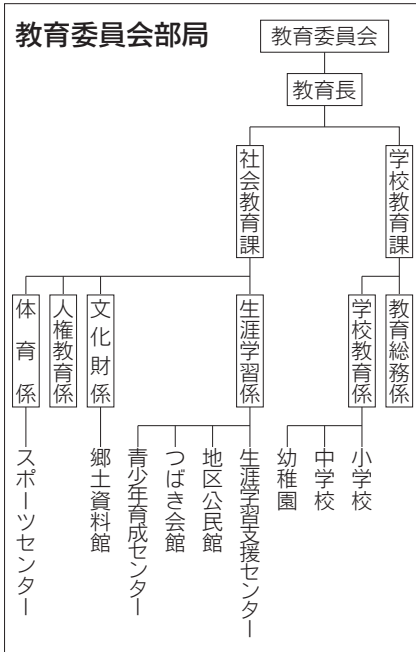
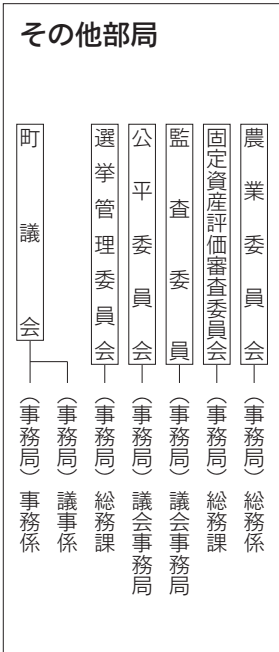
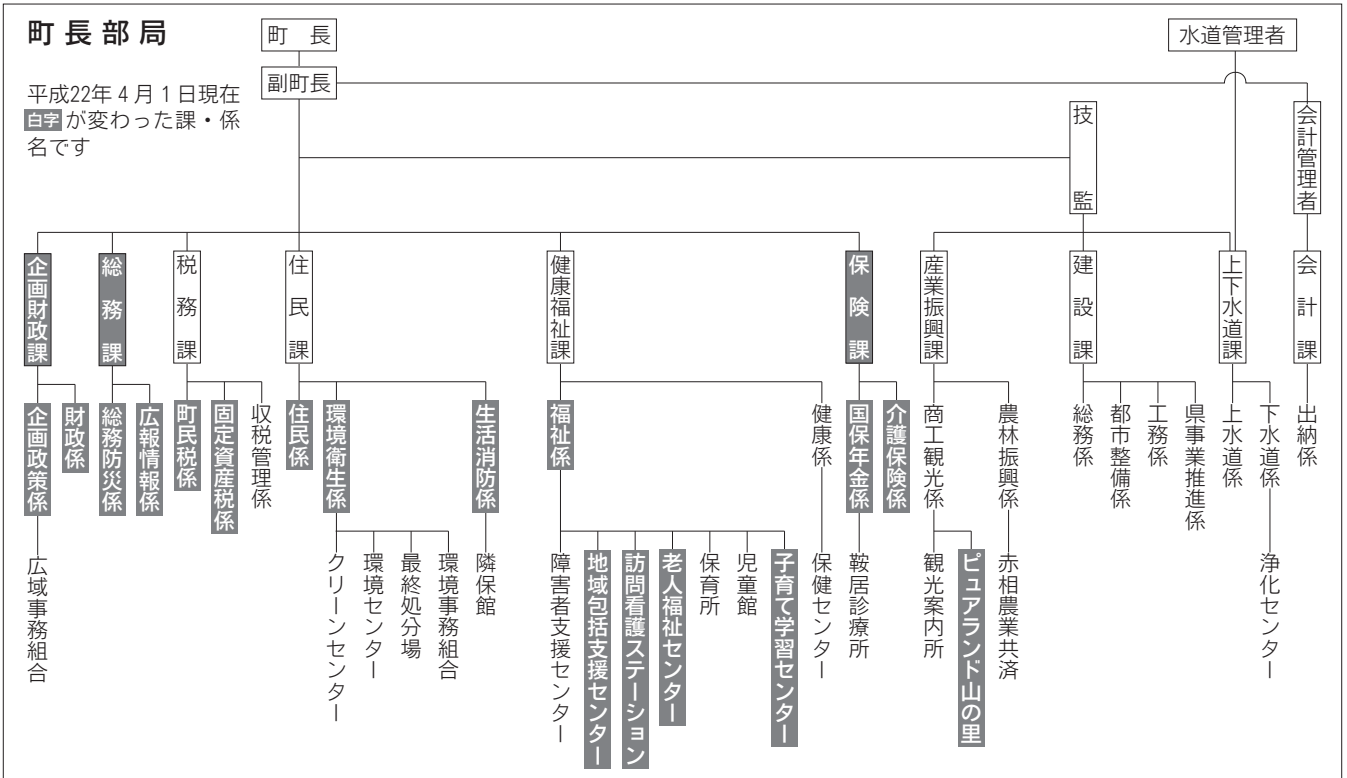
●お問い合わせ

役場企画財政課 ☎52-1112

東備西播定住自立圏共生ビジョンは、町ホームページや役場、生涯学習支援センター、各地区公民館でご覧いただけます。

# 役場の組織が変わりました。

4月1日付けで機構改革を行い、役場および各部所の組織編成が次のように変わりました。



行政を取り巻く環境は、地方への事務の移譲や制度の改正、新たな事務事業の発生などが著しく変化しています。

そこで、「町民サービスの維持・向上」、「簡素で効率的な組織・機構」の視点に立って、即応性や機動性を持ち合わせた町民に分かりやすい組織に変更しました。

○企画総務課を企画財政課と総務課の2課に分離します

ケーブルテレビ自主放送事業、定住自立圏構想の推進、防災計画の策定や

地域交通政策の対応、学校跡地利用等々事務事業が膨大になっております。これらの事業を円滑に推進するために「企画総務課」を「総務課」と「企画財政課」に分離し、「総務課」に「総務防災係」と「広報情報係」を置き、「企画財政課」に「企画政策係」と「財政係」を置きます。

○保険課を設置します

住民サービス向上を図るため、健康福祉課の「介護支援係」を「介護保険係」に改め「介護保険係」と住民課の「国保年金係」を統合して窓口の一本化を図ります。

○その他、係の変更

企画総務課の町史編纂室を廃止し、事務を社会教育課に移管。税務課の課税係を町民税係と固定資産税係に分離。住民課の生活消防係の衛生関係事務を環境衛生係に分離。健康福祉課の高年福祉係を福祉係に統合。子育て学習センターの所管を社会教育課から健康福祉課に変更。

# 人事異動

職員の4月人事異動を、次のとおりお知らせします。

## ▼新職名(旧職名) 氏名 の順

### 技監

▼技監(兼) 建設課長 [技監] 上林 敏明

### 課長級

▼企画財政課長(税務課長) 岡本博

▼総務課長(企画総務課副課長(秘書・給与担当)) 前田一弘▼税務課長(企画総務課参事(行政改革・広域行政担当)) 中山直樹▼保険課長(上下水道課長) 山本善彦▼保険課

鞍居診療所長(健康福祉課鞍居診療所長) 河原浩二郎▼産業振興課長(兼) 農業委員会事務局長(学校教育課長) 金持弘文▼上下水道課長(上下水道課副課長(上下水道担当)) 榎村孝一▼学校教育課長(学校教育課副課長(兼) 教育総務係長) 田淵 幸夫

### 参事、副課長級

▼企画財政課参事(兵庫県病院局管

理課組織・給与係主査) 前田英樹▼企画財政課副課長(企画総務課付副課長(播磨高原広域事務組合総務課長)) 宮下弘毅▼企画財政課付副課長(播磨高原広域事務組合総務課長) 浅野正洋▼総務課副課長(秘書・人事担当)(企画総務課付副課長(西播磨県民局派遣)) 深澤寿信

▼総務課副課長(防災・選挙担当)(企画総務課副課長(情報・防災・選挙担当)) 塚本卓宏▼住民課副課長(環境対策担当) 西村啓二▼産業振興課副課長(農林振興担当)(産業振興課副課長(農林振興・土地改良担当)) 茶野敏彦▼産業振興課副課長(土地改良担当) (建設課副課長(総務担当)) 小林浩行▼学校教育課副課長(兼) 教育総務係長(社会教育課副課長(兼) 体育係長) 種継武

▼社会教育課副課長(兼) 体育係長 体育係長

(税務課副課長(兼) 課税係長) 梅本昭夫

▼税務課課長補佐(兼) 町民税係長(住民課課長補佐(兼) 戸籍係長) 前川福美▼住民課課長補佐(兼) 環境衛生係長(住民課課長補佐) 前川健治▼社会教育課課長補佐(兼) 文化財係長(企画総務課課長補佐(兼) 町史編纂室係長) 岩本和史

▼企画財政課企画政策係長(企画総務課地域振興係長) 木村将志▼企画財政課財政係長(企画総務課財政係長) 西谷一徳▼企画財政課付係長(播磨高原広域事務組合教育委員会教育総務係長)(企画総務課付係長(播磨高原広域事務組合教育委員会教育総務係長)) 松本康延▼企画財政課付係長(播磨高原広域事務組合) 上下水道事業所管理係長(建設課主査) 安西和久▼総務課総務防災係長(上下水道課下水道係長(総務担当)) 前川武彦▼総務課広報情報係長(企画総務課総務防災係長) 山田壽範▼総務課付係長(西播磨県民局派遣) (産業振興課農林振興係長) 深澤正法▼税務課固定資産税係長

▼社会教育課副課長(兼) 体育係長

▼社会教育課副課長(兼) 体育係長

▼社会教育課副課長(兼) 体育係長

▼社会教育課副課長(兼) 体育係長

▼社会教育課副課長(兼) 体育係長

▼社会教育課副課長(兼) 体育係長

## 毎週金曜日は役場での窓口業務を18時まで延長しています!

### 住民課 窓口

- ①住民票謄本・抄本発行
- ②住民票記載事項証明書発行
- ③印鑑登録証明書発行
- ④外国人登録記載事項証明書発行



●お問い合わせ 役場住民課 ☎52-1115

### 税務課 窓口

- ◆町税の納付受付
- ◆納税に関する相談
- ①所得、課税証明発行
- ②評価証明発行(非課税地を除く)



●お問い合わせ 役場税務課 ☎52-1113

〔税務課主査〕 土屋俊幸▼住民課住  
民係長〔産業振興課主査〕 安本智美  
▼健康福祉課地域包括支援センター  
担当係長〔健康福祉課高年福祉係長〕  
八木育子▼保険課国保年金係長〔住  
民課国保年金係長〕 加藤智章▼保険  
課介護保険係長〔健康福祉課介護支  
援係長〕 細川大蔵▼産業振興課農林  
振興係長〔産業振興課付主査〕 赤相  
農業共済事務組合派遣〕 安藤孝▼  
上下水道課下水道係長〔総務担当〕  
〔企画総務課付係長〔播磨高原広域  
事務組合上下水道事業所管理係長〕〕  
前川俊也

田岳洋▼産業振興課主査〔税務課主  
査〕 小坂佐智子▼産業振興課主査  
〔産業振興課主任〕 左鴻洋右▼建設  
課主査〔税務課主査〕 田中雅宏▼建  
設課主査〔建設課付主査〔光都土木  
事務所派遣〕〕 久保淳  
主任級  
▼健康福祉課主任〔住民課主事〕 宮  
本直美▼学校教育課主任〔企画総務  
課主任〕 武内紀樹▼社会教育課主任  
〔社会教育課主事〕 尾上英士  
主事・技師  
▼総務課主事〔税務課主事〕 岡田慎  
平▼総務課主事〔企画総務課主事〕  
岡本径▼保険課主事〔住民課主事〕  
田中香織▼保険課主事〔健康福祉課  
主事〕 西山美保▼保険課主事〔住民  
課主事〕 高橋雄司▼産業振興課付主  
事〔赤相農業共済事務組合派遣〕  
〔産業振興課主事〕 山本亨紀▼建設  
課付技師〔光都土木事務所派遣〕  
〔建設課技師〕 西本幸平  
幼稚園長  
▼山野里幼稚園長〔山野里幼稚園長  
(兼) 船坂幼稚園長〕 福本廣美  
主任教諭  
▼山野里幼稚園主任教諭〔船坂幼  
園主任教諭〕 田中祐紀子

主任保育士  
▼つばき保育所主任保育士〔つばき  
保育所保育士〕 藤田公美子  
保育士  
▼つばき保育所保育士〔梨ヶ原保育  
所保育士〕 内海沙紀  
保健師・看護師  
▼保険課保健師〔健康福祉課保健師〕  
山口多恵子▼保険課看護師〔住民課  
看護師〕 五十嵐知恵  
新採用  
▼総務課主事・寺村圭祐  
▼税務課主事・由田太一  
▼産業振興課主事・根來直裕  
▼健康福祉課保育士・山本佑佳理  
▼健康福祉課保育士・大西亜紀  
退職〔3月31日付〕  
▼松石俊介〔企画総務課長〕▼安達  
良二〔産業振興課長(兼) 農業委員  
会事務局長〕▼身野智重〔建設課長〕  
▼岡本真麻〔健康福祉課保育士〕▼  
山根邦子〔学校教育課用務員〕  
兵庫県職員〔3月31日付派遣期間満  
了〕  
▼片岡昭〔産業振興課参事〕

※機構改革に伴う課・係変更によ  
る異動も含まれています。

## はばタンの 兵庫県住宅再建共済制度 フェニックス共済!

### 加入ご案内

●クレジットカードによる支払いも可能です。申込書をご利用ください。

●複数年一括支払いによる割引があります。3年、5年、10年の一括支払いが選べます。

年額 **5,000円** で  
初年度は500円/月×3月までの月数 (上限5,000円)  
最高 **600万円** の給付  
(半壊以上の被害認定に限ります。)

まさかより  
もしもに備える  
フェニックス

給付金の種類	給付対象	給付金額
再建等給付金	全壊・大規模半壊・半壊で再建・購入	600万円
補修給付金	全壊で補修	200万円
	大規模半壊で補修	100万円
居住確保給付金	半壊で補修	50万円
	全壊・大規模半壊・半壊で再建・購入・補修をせず賃貸住宅に入居した場合など	10万円

(一部損壊は給付の対象となりません)

財 兵庫県住宅再建共済基金

☎078-362-9400

(専用電話: 平日 9:00~17:00)

☎078-362-9405

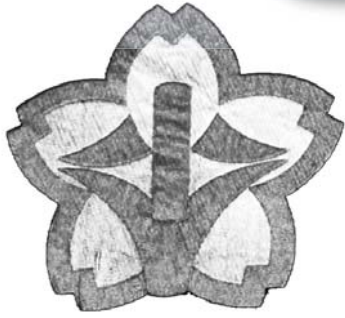
加入初年度 (次の3月まで)

対象期間	金額
3年	14,000円 (1,000円引き)
5年	23,000円 (2,000円引き)
10年	45,000円 (5,000円引き)

+ @500円 × 月数 (上限 5,000円)

●お近くの郵便局で申し込みができます。  
●インターネットでも申し込みができます。  
<http://web.pref.hyogo.lg.jp/wd34/phoenixkyosai.html>

# ありがとう



## 旧船坂小学校

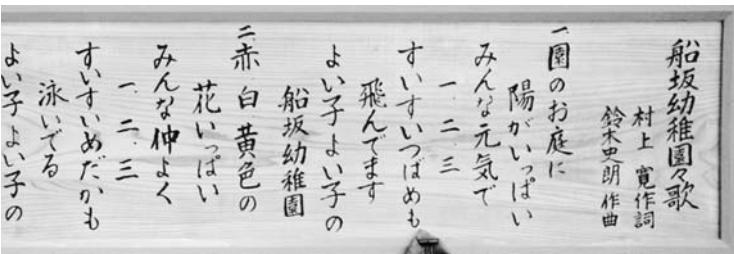
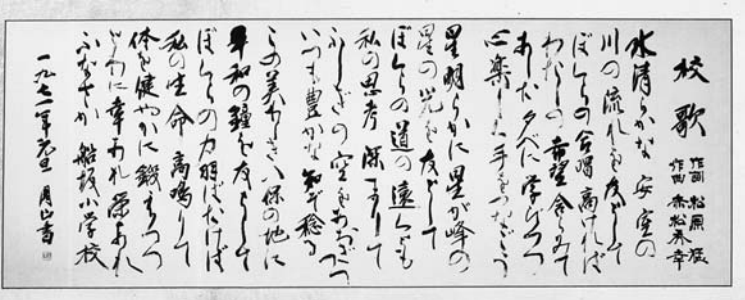


▶校歌を歌う船坂小学校児童



### 船坂小学校の年表

年	明治6年	8年	9年	12年	18年	20年	22年	24年	30年	51年	57年	59年	61年	平成4年	10年	13年	17年	20年	22年	
開校（静学小・四教小・儀正小・梅林小）	四教小と儀正小を合併、儀正小と称す	静学小・儀正小・梅林小の3校合併、登高小学校を創立	支校設置（梨ヶ原支校・行頭支校）	上郡村篤信小学校登高分校と改称	八保簡易小学校と改称（梨ヶ原支校・行頭支校を合併）	船坂尋常小学校と改称	船坂村立船坂小学校と改称	町村合併により、上郡町立船坂小学校と改称	学校創立百周年記念式典を挙行	屋内運動場（体育館）竣工	新プール竣工	本館全面改築	パソコン教室設置	福祉教育実践モデル校指定	福祉教育実践発表会	生活科研究発表会	人権教育実践発表会	船坂小学校閉校（3月31日）		



- 昭和54年 幼稚園園舎竣工
- 57年 幼稚園園歌制定
- 62年 専任園長制実施
- 平成16年 混合学級、「預かり保育」開始
- 21年 混合学級解消
- 22年 船坂幼稚園閉園（3月31日）

園3年保育  
旧船坂幼稚園

# いまままで

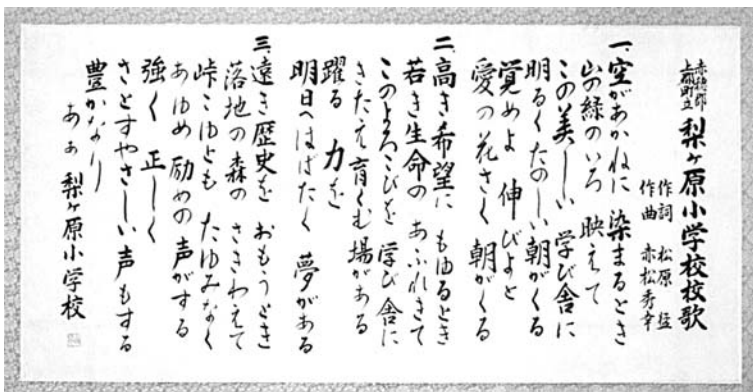


## 旧梨ヶ原小学校



### 梨ヶ原小学校の年表

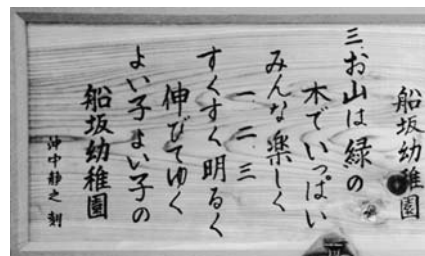
明治6年	明治9年	明治15年	明治20年	明治25年	明治34年	昭和16年	昭和22年	昭和27年	昭和30年	昭和39年	昭和49年	昭和54年	昭和55年	平成2年	平成5年	平成7年	平成18年	平成22年	
梅林小学校を落地村に設置	同校廃止、登高小学校の支校となる	支校を梨ヶ原村に移転	同校廃止、八保簡易小学校へ通学	船坂村立梨ヶ原尋常小学校を船坂神社境内に開設	土地谷に移転、新校舎落成	船坂村立梨ヶ原国民学校と改称	学制改革により梨ヶ原小学校と改称	校歌制定	町村合併により上郡町立梨ヶ原小学校と改称	現在地に校舎新築移転	校章制定、体育館竣工、校旗入魂式	新プール竣工	校歌改定	安東聖空句碑除幕式	準へき地校指定	西校舎改築竣工	運動場拡張工事竣工	第1回西播磨子ども交流会参加	国立教育政策研究所指定「へき地教育研究発表会」開催



▶太鼓演奏を披露する梨ヶ原小学校児童

少子化に伴う児童数の減少で、  
統廃合する船坂小学校と梨ヶ原小学校および  
船坂幼稚園の閉校・閉園式が、平成22年3月7日（日）、  
各小学校で行われました。

式典では、子どもたちが歌をうたったり太鼓演奏を  
披露するなど、思い出の詰まった校舎への感謝の気持ちを  
表現。卒業生や地域住民たちも多数出席し、  
母校との別れを惜しんでいました。



### 船坂幼稚園の年表

昭和27年	船坂村立船坂保育所として開設
35年	船坂保育所を廃し、上郡町立に改称
41年	2年保育実施

## ベトナムのお友だちに日本を紹介しよう

やまのさとなんでも体験隊

3月13日（土）、山野里小学校児童を対象とした公民館活動「やまのさとなんでも体験隊」が、山野里公民館で、上郡町に住むベトナム出身の皆さんと一緒に遊んだり、餅つきをして交流を深めました。

児童らは、緊張しながらも「日本のどんなところが好きですか」と、ベトナムの皆さんに質問をしていました。また、宮坂流傘踊りを鑑賞し、そのあと全員で餅つきを行い、1年間の活動を振り返っていました。



体験隊が昨年10月に収穫したもち米で餅つきを開始！

## 美しい音色に聴き入る 幸せのひととき

上郡中吹奏楽部ふれあいボランティア



自分たちで考えた手遊びうた「キャベツのうた」を紹介する生徒

上郡中学校吹奏楽部が、3月27日（土）、介護老人保健施設高嶺の郷で、ボランティア演奏交流会を行いました。これは、生活リハビリや趣味などの活動を通して、施設利用者の精神・身体機能の維持などを図るもので、上郡中吹奏楽部が施設を訪問し、昔懐かしい歌謡曲を披露しました。また、生徒たちは、自分たちで考えた手遊びを紹介し、利用者の皆さんと一緒に手をたたいたり歌をうたったりして、交流を深めていました。

## 大鳥圭介生誕地にふるさと館が竣工

地域の交流 ふれあいの場として

3月28日（日）、赤松地区岩木の石戸で、赤松校区むらづくり推進委員会主催による「いきいき交流ふるさと館（大鳥圭介生誕地）」の竣工式が行われました。

交流館は、地域のふれあいの場づくりに取り組む県民交流広場事業として、郷土の偉人である大鳥圭介の生誕地に建設されました。式典後は、地元住民の皆さんによる「けいすけそば」がふるまわれ、参加者60名は、舌鼓を打ちながら完成を祝っていました。



ふるさと館の完成を祝ってくす玉割りを行う皆さん

## 宮脇さんに感謝状を贈呈！

上郡町の観光PRにご尽力



感謝状を手にする宮脇さん（写真中央）と観光案内所の皆さん

3月26日（金）、永きにわたって上郡町の観光振興にご尽力された宮脇孝子さんへ、山本暁町長から感謝状が贈られました。

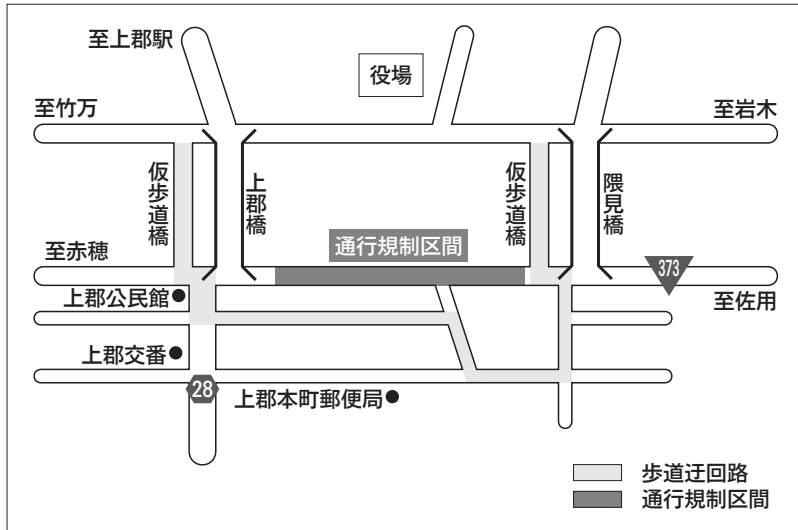
宮脇さんは、町観光案内所のボランティアとして創設時より活動し、約14年間、特産品の販売や同案内所の管理・運営に努められました。これまでの活動を振り返り、宮脇さんは「こうやって活動してこれたのも、案内所のメンバーの支えがあったから、楽しく活動することができました」と話していました。

# 国道373号線

# 歩道および車道の通行規制にご協力ください！

通行規制期間

規制中～9月中旬（予定）



## 千種川の護岸工事

千種川護岸工事にとまない、国道373号線の歩道は全面通行止め、車道は片側通行となります。

上郡橋上流側の親水公園への進入路（スロープ）の位置を、上流に付け替える工事を併せて行います。

工事期間中は一時車両の進入ができない場合がありますので、ご理解とご協力をお願いします。なお、工事の期間は予告看板などでお知らせしますのでご確認ください。

●お問い合わせ 西播磨県民局 光都土木事務所 ☎58-2244

## 相生警察署からお知らせ ☎22-0110



兵庫県警察シンボルマスコット  
こうへいくん

振り込め詐欺(恐喝)の  
被害防止  
「融資保証金詐欺」に注意！

### 融資保証金詐欺とは

実際には融資しないにも関わらず、「低金利で融資」「おまとめローン」などといった融資をするかのような、ハガキ、メールを送るなどして、融資を申し込んだできた者に対し、保証金などを名目に現金を振り込ませる手口をいいます。

### 融資保証金詐欺のキーワード

- ・「複数債務一本化。最大〇万円まで融資します」
- ・「審査に通りました」
- ・「近くの金融機関・消費者金融でお金を借りて送金してください」

「振り込んだお金は後で送金します。取りあえず送金してください」

### 振り込め詐欺被害に遭わないために

- ・正規の貸金業者は、融資を前提に保証金などの名目で現金を振り込ませることはありません。
- ・少しでもおかしいと思えば、警察に相談してください。

安全で安心な  
ゴールデンウィークを！

### お出かけの際は

- ・時間に余裕をもちましょう。
- ・お年寄りやお子さんが一緒のときは、混雑する時間帯を避けましょう。

### イベント会場では

- ・現場の警察官や警備員の指示に従いましょう。
- ・お子さんが迷子にならないように、しっかりと手をつなぎましょう。
- ・お子さんの持ち物や靴、服などに名前を書くようにしましょう。
- ・すりやひったくりなどの被害に遭わないために、貴重品はしっかりと身につけましょう。

### 2月末上郡町内 交通事故など発生状況

交番（駐在）別	人身事故	死者	傷者	物損事故
上郡橋	3	0	4	10
上郡駅前	4	0	4	33
中野	1	0	1	10
梨ヶ原	1	0	2	4
八保	1	0	1	2
赤松	2	0	2	10
野桑	1	0	1	2
播磨科学公園都市	1	0	1	5
合計	14	0	16	76

広げよう どうぞの気持ちと 車間距離

# 投票所が変わります



ご協力を  
お願いいたします。

## ■投票所の統合について

町内の投票所を以下のとおり統合します。この統合は行政改革の一環として検討、決定されました。

選挙人の皆さんにはご不便をおかけしますが、ご理解とご協力のほどよろしく申し上げます。

## ■投票所名およびその範囲自治会名

前回まで（19投票所）	今回（11投票所）	自治会
1 上郡地区公民館	第1 上郡地区公民館	桜ヶ丘、上町、本町、市町、仲町、寺町、段町、旭町、栄町、東町、緑ヶ丘、惣尻、尾長谷
2 働く婦人の家		
3 上郡町役場	第2 上郡町役場	駅東、駅北、駅中、駅西、井上、隈見町、大持、丹東、雇用促進住宅、丹西、安室ヶ丘
4 高田地区公民館		
5 宿公民館	第3 スポーツセンター	竹万北、竹万土井、竹万南、竹万山田、竹万宮ヶ丘、あゆみ、松の尾、宿東、宿西、川原、平野、大酒、カメリア
6 与井新協議所	第4 高田小学校	中野、宿、休治、宇野山、佐用谷、小野豆、奥、宇治山、神明寺、与井、与井新、西野山、釜島、正福寺
7 高田台自治会館	第5 高田台自治会館	高田台全自治会
8 土井公民館		
9 鞍居地区公民館	第6 鞍居小学校	土井、土井の内、小山、野桑、中村、広根、稗田、梅谷、大杉野、富満、鍋倉
10 金出地老人憩の家	第7 金出地老人憩の家	金出地下、金出地中、戸谷、本金出地、国光、光都
11 大杉野公民館		
12 赤松幼稚園	第8 赤松幼稚園	大枝、大枝新、苔縄、柏野、細野、赤松、河野原、楠
13 岩木地区農業構造改善センター	第9 岩木地区農業構造改善センター	岩木、岩木船谷、岩木才原、倉尾、石戸、黒石、市原
14 赤松公民館		
15 梨ヶ原地区公民館	第10 梨ヶ原地区公民館	梨ヶ原、落地
16 上栗原公民館		
17 高山協議所	第11 旧船坂小学校	上栗原、下栗原、別名、行頭、高山1・2、皆坂、岡、金内、名村、船坂1・2・3
18 船坂地区公民館		
19 船坂倶楽部		

※この統合は、直近の選挙（参議院議員通常選挙〔7月執行予定〕）より適用します。

※農業委員会委員選挙とは、異なる統合となっています。（広報かみごおり平成21年12月号参照）

### 《上郡町長選挙の日程》

任期満了に伴う、上郡町長選挙の日程をお知らせします。

任期満了日 11月23日（火）  
告示日 11月2日（火）  
選挙期日 11月7日（日）



## 認知症を理解しよう (パート11)

高齢者に関するご相談は、地域包括支援センターへ

●お問い合わせ

役場健康福祉課 福祉係（地域包括支援センター）☎52-1114

認知症疾患医療センター（西播磨総合リハビリテーションセンター内）☎58-1092

### 認知症とは？

認知症とは、いろいろな原因で脳の機能が徐々に損なわれていく状態のことをいいます。

- 記憶障害      ヒントをもらっても思い出せない物忘れ
- 見当識障害    時間や場所、人がわかりにくくなる。
- 理解力・判断力の低下    日常生活に支障が出る



### 認知症に早く気づくことが大切 ～早期診断・早期治療～

「治らないから」と医療機関に行っても仕方がないと思いませんか？認知症は、脳の病気。他の病気と同様、早期診断・早期治療が大切です。

#### ①理解力や記憶が明確なうちに今後の備えができます。

早期診断により、本人や家族などが今後の生活の備えをすることができます。それにより、生活上のトラブルを減らすことも可能です。

#### ②治療により改善する場合があります。

正常圧水頭症や慢性硬膜下血腫によるものなど早期発見・早期治療により、改善が可能なものがあります。

#### ③進行を遅らせることが可能な場合があります。

アルツハイマー型認知症では、薬で進行を遅らせることができ、早くから使い始めると、健康な時間を少しでも長く送れることができると言われています。

### 介護をひとりで抱え込まないで

認知症は、誰にでも起こりうる病気です。介護をひとりで抱え込まないでください。ひとりで悩まないで！



### 物忘れ相談のご案内

日時      5月14日（金）13：00～17：00

場所      上郡町保健センター

医師      西播磨リハビリテーションセンター 診療部長 柿木達也先生

申し込み      個別相談ですので予約制となっています。

下記まで、お申し込みください。

●お問い合わせ 上郡町地域包括支援センター ☎52-1114

# 後期高齢者医療制度



平成22、23年度の保険料率が決定しました。

後期高齢者医療制度の保険料を決める基準である保険料率（均等割額と所得割率）は、2年ごとに見直されます。平成22・23年度の保険料率が決定しましたので、お知らせします。

## ■保険料率

	平成22・23年度	平成20・21年度
均等割額	(据え置き) 43,924円	43,924円
所得割率	8.23%	8.07%

広域連合決算剰余金約67億円の活用と、兵庫県に設置している財政安定化基金から約21億円を取り崩し、合計約88億円を繰り入れることにより、均等割額を据え置くとともに、所得割率の上昇を0.16%に抑制しました。

## ■平成22・23年度保険料の計算方法

年間の保険料は、一人ひとりが等しく負担する「均等割額」と前年の所得に応じて負担する「所得割額」の合計となります。

保険料（年額）	=	均等割額	+	所得割額
(上限50万円)		43,924円		(総所得金額等※-33万円) × 所得割率8.23%

※総所得金額等とは、収入額から控除額を引いた金額です。（ここでいう控除額とは、公的年金等控除額、給与所得控除額、必要経費のことをいい、所得控除〔社会保険料控除、扶養控除等〕は含みません）

## ■保険料額の通知について

個人ごとの保険料額は、7月中ごろに送付する保険料額決定通知書でお知らせします。

## ■所得の低い方の軽減

以下の方は、平成21年中の所得に応じて平成22年度の保険料額が軽減されます。軽減額は、平成21年度と同額です。

### ①均等割額

平成21年中の世帯（世帯主と世帯内の被保険者）の総所得金額等が一定の金額以下の方

総所得金額等（被保険者+世帯主）が次の基準以下の世帯		軽減割合 (軽減後均等割額：年額)
基礎控除額 (33万円)	所得（年金所得は控除額を80万円として計算）が0円	9割(4,392円)
	上記以外	7割(13,177円) →8.5割※(6,588円)
基礎控除額(33万円)+24.5万円×被保険者数(被保険者である世帯主を除く)		5割(21,962円)
基礎控除額(33万円)+35万円×被保険者数		2割(35,139円)

(注)65歳以上の公的年金受給者は、総所得金額等から年金所得の範囲内で最大15万円を控除し、軽減判定されます。

※本来は7割軽減ですが、軽減措置により平成22年度は8.5割軽減となります。

### ②所得割額

所得割額算定にかかる所得（総所得金額等-基礎控除額33万円）が、58万円（年金収入のみの場合は211万円）以下の方は所得割額が5割軽減されます。

## ■被扶養者だった方の軽減

制度に加入する前日に、会社の健康保険などの被用者保険の被扶養者だった方は、当分の間、所得割額はかからず、均等割額が5割軽減されます。さらに特例として、平成22年度は均等割額が9割軽減され、年額4,392円となります。

なお、国民健康保険・国民健康保険組合に加入されていた方は対象にはなりません。

【役場から送付された案内文書や納付書などは、必ずご確認ください！】

●お問い合わせ 役場保険課 ☎52-1152

# 国民年金保険料のお知らせ

4月分から月額15,100円 ※440円引き上げになります。

納期限：**翌月末**

平成22年度の保険料は月額15,100円、付加保険料は月額400円です。  
4月上旬に国民年金保険料の納付書が送付されますのでご確認ください。  
国民年金の納付は、割引のある前納制度をぜひご利用ください。

前納割引制度を利用する場合は、  
1年前納／4月末日まで  
6ヵ月前納／4月末、10月末まで

## ■前納割引制度

毎月納付（現金）	15,100円×12ヵ月＝181,200円	割引はありません
1年前納（現金）	177,980円	1年度分で3,220円割引
6ヵ月前納（現金）	89,860円×2回＝179,720円	1年度分で1,480円割引

※日本年金機構が発行した「納付書」で、お近くの金融機関やゆうちょ銀行（郵便局）、コンビニエンスストア（一部地域を除く）などで納めることができます。

●お問い合わせ 姫路年金事務所 ☎079-224-6382

## 上郡町立上郡公民館 上郡町消防団上郡分団屯所 が完成！



上郡町消防団上郡分団の皆さん



新上郡公民館

上郡地区のコミュニティ活動の場として新設工事を進めていた「上郡公民館」と「上郡町消防団上郡分団屯所」がこのほど完成し、3月28日（日）、竣工式が行われました。

公民館は鉄骨造2階建、床面積は486.08㎡。屯所は鉄骨造平屋、床面積は128.82㎡です。

●連絡先 上郡町立上郡公民館 ☎52-2912

# 平成22年4月1日から 子ども医療費助成制度が始まります

子ども医療費助成制度は、小学4年生から中学3年生までの児童・生徒を対象に、子育て世代が安心して子育てできるよう、精神的・経済的負担の大きい入院医療を対象として、医療保険の自己負担額の一部または全部を助成する制度です。



## 子ども医療費助成制度の概要

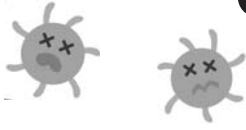
対象者	上郡町に住所を有し、9歳に達する日の翌日以後の最初の4月1日から、15歳に達する日以後の最初の3月31日までにある児童・生徒（小学校4年生から中学校3年生）
実施開始日	平成22年4月1日から
所得制限	保護者または扶養義務者の市町村民税所得割税額が、23万5千円未満（自立支援医療制度の所得制限基準を準用）
対象医療	入院医療のみ（他の公費負担医療の給付を受けられる場合については、対象外）
助成範囲	医療保険で入院医療に関する給付が行われた場合、その自己負担額の3分の1を助成します。ただし、高額療養費などが給付される場合は、その額を差し引いた自己負担額の3分の1を助成します。（連続して3ヵ月以上入院した場合は、4ヵ月目以降は全額を助成します）
払い戻し手続き	申請を行い、審査・決定を受けると医療費の払い戻しを受けることができます。 <div style="border: 1px solid black; padding: 2px; margin: 5px 0;">払い戻し手続きに必要なもの</div> <ul style="list-style-type: none"><li>・対象者ごとに1ヵ月分をまとめた医療機関など発行の領収書（氏名および総医療点数が記載されているもの、レシートは不可）</li><li>・医療費を請求する申請者の印鑑</li><li>・医療費を請求する申請者名義の通帳</li><li>・健康保険証</li><li>・加入している健康保険組合などが発行した高額療養費支給決定通知書など</li></ul>

◎独立行政法人日本スポーツ振興センター法の災害共済給付が行われる場合は、子ども医療費助成制度の対象になりません。

●お問い合わせ 役場保険課 国保年金係 ☎52-1152

4月より

# ヒブワクチンの助成制度 がスタート!

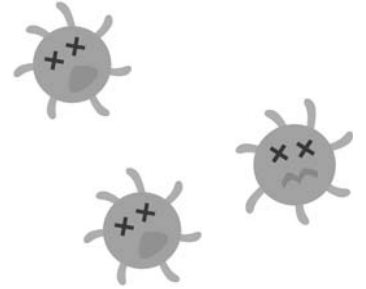


上郡町・兵庫県では、ヒブワクチンの予防接種費を助成します。※ヒブワクチンは、任意接種です。

## ●ヒブ (Hib) とは?

ヘモフィルス・インフルエンザb型菌の略語。ヒブが血液や肺に侵入すると、髄膜炎や敗血症・急性喉頭蓋炎など深刻な病気を引き起こします。

日本では、年間600人の子どもたちが髄膜炎にかかり、その約半数が乳幼児となっています。



## 上郡町助成制度

**対象者** 生後2ヵ月～5歳未満  
(所得制限はありません)

**助成額** 接種1回につき、2,000円

## 兵庫県助成制度

**対象者** 生後2ヵ月～2歳未満  
(ただし、町民税〔所得割〕が、年額235,000円以上の世帯は除く) 申請時直近の町民税となります。

**助成額** 接種1回につき、接種費用の2分の1を助成  
(助成上限額4,000円)

※兵庫県助成制度対象者は、上郡町助成制度適用除外となります。

※接種費用は、1回7,000円～9,000円程度ですが、医療機関によって異なります。

## ■接種回数

対象者	初回免疫	追加免疫	合計回数
生後2ヵ月～7ヵ月未満	3回(4～8週間隔)	1回(初回免疫の1年後)	4回接種
生後7ヵ月～1歳未満	2回(4～8週間隔)	1回(初回免疫の1年後)	3回接種
生後1歳～5歳未満	1回		1回接種

## ■申請方法

ヒブワクチンを接種後、保健センターで手続きを行ってください。

領収書の原本、振込先の金融機関名・口座番号が分かるもの、印鑑、母子手帳を持参してください。



## ■その他

接種希望日から2ヵ月以上かかる医療機関もありますので、予約はお早めをお願いします。

ワクチン不足の関係から平成22年度に限り、4月1日以降に2歳になるお子さんは平成23年3月31日までは接種可能です。(町内で接種できる医療機関は、大岩診療所・黒田内科クリニック・鞍居診療所・菅原病院・半田産婦人科医院・三浦医院です) 町外で、接種された場合も、助成の対象になります。

●お問い合わせ・相談 上郡町保健センター ☎52-2188



# わんぱく

# かみごおりっ子

## 役場各課・関係機関 直通電話 (市外局番0791)

- 議会事務局 ☎52-3512
- 企画財政課 ☎52-1112
- 総務課 (代表) ☎52-1111
- 税務課 ☎52-1113
- 住民課 ☎52-1115
- ・クリーンセンター ☎52-0096
- 健康福祉課・地域包括支援センター ☎52-1114
- ・障害者支援センター ☎57-2233
- ・訪問看護ステーション ☎52-2400
- ・子育て学習センター ☎52-1067
- ・保健センター ☎52-2188
- 保険課 ☎52-1152
- 産業振興課 ☎52-1116
- 建設課 ☎52-1117
- 上下水道課[與井380番地]
- ・(上水道係) ☎52-0097
- ・(下水道係) ☎52-1119
- 会計課 ☎52-1120
- [教育委員会]
- 学校教育課 ☎52-2911
- 社会教育課 ☎52-2912
- ・生涯学習支援センター ☎52-1125
- ・つばき会館 ☎52-1125
- ・青少年育成センター ☎52-5500
- ・郷土資料館 ☎52-3737
- ・スポーツセンター ☎52-4433
- 上郡町社会福祉協議会 ☎52-2910

いぶき  
**彩楓ちゃん** (2歳)

(寺町)

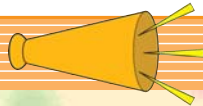
お母さん(平井智子さん) から一言

「いつも元気いっぱい。大きくなあれ♡」



**募集中**

小さなお子さんの登場をお待ちしています。ご希望の方は総務課までご連絡ください。



## ◆今月のおすすめ情報◆

# 第15回 山野里ふれあい祭り

迫力ある和太鼓演奏やお茶席、各種模擬店でにぎわうふれあい祭り。ぜひお越しください。

**5月8日(土)**



9:00  
~17:00

**山野里公民館**

お昼には、子どもたちが餅つきを行い、参加者につきたてのお餅を無料配布します!

**5月9日(日)**

**児童公園  
山野里公民館**

9:00  
~15:00

公民館内では、絵画や書道、手工芸などの作品展を開催しています。ぜひご覧ください。



問 山野里公民館 ☎52-4599

## ★人口のうごき★

(3月末現在、( )内は前月比・3月届出分)

- ・世帯数6,528世帯(-9)
- ・人口17,407人(-76)
- 男性 8,387人
- 女性 9,020人
- ・出生 7人
- ・死亡 21人
- ・転入 66人
- ・転出 130人
- 転出取消 2人

※次号5月号の広報は、5月17日に発行する予定です。〔上郡町広報委員会〕

●広報かみごおりは再生紙を使用しています。

エイトちゃんのお

# お知らせ伝言板



役場各課へのお電話は  
直通番号をご利用ください

議会事務局 ☎52-3512	・障害者支援センター ☎57-2233	上下水道課[與井380番地]	・生涯学習支援センター ☎52-1125
企画財政課 ☎52-1112	・訪問看護ステーション ☎52-2400	・(上水道係) ☎52-0097	・つばき会館 ☎52-1125
総務課 (代表) ☎52-1111	・子育て学習センター ☎52-1067	・(下水道係) ☎52-1119	・青少年育成センター ☎52-5500
税務課 ☎52-1113	・保健センター ☎52-2188	会計課 ☎52-1120	・郷土資料館 ☎52-3737
住民課 ☎52-1115	保険課 ☎52-1152	[教育委員会]	・スポーツセンター ☎52-4433
・クリーンセンター ☎52-0096	産業振興課 ☎52-1116	学校教育課 ☎52-2911	上郡町社会福祉協議会 ☎52-2910
健康福祉課・地域包括支援センター ☎52-1114	建設課 ☎52-1117	社会教育課 ☎52-2912	

## 募集

### 町営住宅の入居者募集

#### 募集住宅

##### ■町営安室ヶ丘住宅

建物構造 木造2階建

所在地 上郡町山野里698-3

(普通町営住宅)

39号 3LDK

家賃月額 18,700円～27,900円

入居可能人数 3名以上

##### ■町営住宅「ハイツカメリア」

建物構造 RC造8階建

所在地 上郡町山野里2364-1

(特定公共賃貸住宅)

501号 3LDK

家賃月額 62,000円

入居可能人数 2名以上

入居許可日 5月18日(火)

申込期間 4月19日(月)～5月6

日(木) ※土・日・祝日除く

住宅見学日 4月19日(月)

8時30分～11時30分(役場へ必ず

来庁してください)

抽選日 5月10日(月)

申込書類 ①申込書(建設課で配付)

②住民票(謄本) ③所得証明書など  
(18歳以上の方全員) ④納税証明  
書など(建設課で配付)

㊟役場建設課 総務係 ☎52-1117

### JICAボランティア 平成22年度春募集

JICA(青年海外協力隊、シニア  
海外ボランティア)では、発展途上  
地域の経済・社会の発展や復興に協  
力することを目的として広く国民の  
方々から公募し、ボランティアとし  
て海外へ派遣しています。

応募書類は、ホームページから入  
手できます。

応募締切 5月17日(月)まで

㊟JICA兵庫 ☎078-261-0341

### 試験

#### 危険物取扱者試験

試験日 6月20日(日)

試験種類 甲種、乙種1・2・3・  
4・5・6類、丙種

会場 兵庫県立大学姫路書写キャン  
パス ほか6会場

受付 4月26日(月)～5月12日(水)

#### 願書配布場所

赤穂市消防署上郡分署 ☎52-5119

赤穂市消防署新都市分署

☎58-0119

願書受付 願書は郵送または持参し  
てください。

㊟(財)消防試験研究センター兵庫  
県支部(〒650-0011 神戸市中央  
区下山手通5-12-7協和ビル5階)

### お知らせ

#### 小児慢性特定疾患医療受給者 証更新申請手続きについて

8月以降も引き続き小児慢性特定  
疾患医療受給者証の交付を希望され  
る方は、次のとおり手続きをお願い  
します。

期間 5月1日(土)～6月30日(水)

※土日祝日除く

場所 赤穂健康福祉事務所

必要書類 対象者の方には、申請書  
類を郵送します。5月上旬ごろま  
でに届かない場合は、当所にお問  
い合わせください。

㊟赤穂健康福祉事務所 地域保健課

☎43-2938

広告

## 成人式振袖フェア



- \* 振袖フルセットレンタル  
¥49800～
- \* 振袖ご購入フルセット  
¥148000～
- \* 男性 紋付羽織はかまフルセットレンタル  
¥49000～
- \* 男性 着物羽織はかまご購入フルセット  
¥145000～

無料着付け・無料写真・ヘアメイクの  
お申し込みをお待ちしております。

上郡はもちろん地域で1番の振袖レンタル数と  
光の入る大きなスタジオで"あなたの夢"を叶えます。

#### 成人式写真

キャビネ判 ¥7500 六つ切り ¥9800  
四つ切 ¥10800

無料振袖レンタル・無料着付け・無料基本撮影料・  
無料アルバム代・ヘアメイクのお申し込みを  
お待ちしております。

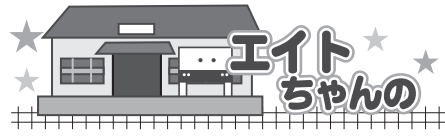
みなさまの安心きもの苑

㊟株式会社 **ほらた呉服店**  
〒678-1231 赤穂郡上郡町上郡139-3(崇町)

☎0120-02-0227

◆有料広告募集中! お申し込みは、役場総務課 広報情報係へ(☎52-1111)





### 5月1日～7日は「憲法週間」です！

皆さん「これは人権問題では？」と感じたり、心配ごとがありましたら人権擁護委員や法務局にご相談ください。上郡町では、下記のとおり「特設人権相談所」を開設します。  
日時 5月10日(月) 13時～16時  
場所 役場402会議室  
参加費 無料  
☎役場総務課総務防災係 ☎52-1111

### “川に遊び、川に学ぶ”千種川圏域清流づくり委員会春のイベント開催

上郡町の安室橋付近で、安室川のチスジノリ見学会を開催します。  
あわせて、清流づくり委員会の総会を開催しますので、みなさん奮ってご参加ください。  
日時 5月9日(日) ※雨天時は屋内で説明会を実施予定  
・9時～ 現地で受付開始  
・9時30分～ 総会  
・10時～11時 チスジノリ見学会  
場所 上郡町山野里 安室川 (JR上郡駅から徒歩5分)  
駐車場 上郡町スポーツセンター  
参加費 大人500円/子ども(小・中・高校生)100円(保険料を含む)申し込みは不要です。  
持ち物 川に入るのに適した服装、長靴、タオル  
その他 清流づくり委員会に入会ご希望の方は年会費1,000円が必要です。入会いただいた場合は参加費が大人300円となります。  
☎西播磨県民局光都土木事務所 ☎58-2229

### 簡易耐震診断(受付中)

昭和56年5月以前に建てられた住宅を対象に、診断員を派遣し簡易耐震診断を行います。  
診断手数料 1棟3,000円 (木造戸建住宅の場合)  
受付期間 現在受付中です  
※予定戸数に限りがありますので、お早めに申請してください。  
☎役場建設課 都市整備係 ☎52-1117

### ちょっと待って！住宅の新築・建て替えをする前に

あなたの敷地は、遺跡の中に入っていないでしょうか。  
遺跡の中にある場合は、新築や建て替えなどの土木工事を行う前に、埋蔵文化財に関する書類の届け出が法律により義務付けられています。  
該当する方は、気軽にご相談ください。  
☎町教育委員会 社会教育課 ☎52-2912

### 今こそ ハローワーク!!

ハローワーク龍野では、たつの・姫路・相生・赤穂エリアを中心に約1万件、求人情報は毎日更新しています。また、職業相談や就職支援セミナーなどの多彩なメニューを用意しています。  
☎ハローワーク ☎22-0920  
助成金デスク ☎078-221-5440

### “川の都”かみごおり川まつり休止のお知らせ

上郡町の夏の風物詩であるイベント「“川の都”かみごおり川まつり」

は、本年度については千種川床上浸水対策特別緊急事業で千種川が工事のため、休止させていただくことになりましたのでお知らせします。

☎上郡町観光協会 (事務局) 役場産業振興課 ☎52-1116

### 有害鳥獣捕獲を実施します

シカ・イノシシなどによる農林業被害の低減を図るため、有害鳥獣の捕獲を行います。入山する際は、なるべく目立つ服装をするなどの事故防止にご協力をお願いします。  
区域 上郡町内一円  
期間 実施中～7月14日(水)  
☎役場産業振興課 農林振興係 ☎52-1116

### 春の行楽シーズン！電車に乗って出かけよう！

気持ちの良い春の季節。おでかけは、環境にやさしい電車を利用しましょう。  
☆乗車券は往復で  
☆定期券・特急券・指定券などは、上郡駅で購入しましょう！  
ご協力よろしく申し上げます。  
-JR上郡駅利用促進協議会より-

### 訂正します

3月15日に各家庭へ発送した「JR上郡駅の時刻表」に誤りがありましたので、訂正してお詫び申し上げます。  
(誤) 山陽本線上り 7:29 野洲行 2番ホームから  
(正) 山陽本線上り 7:29 野洲行 1番ホームから  
☎上郡町商工会 ☎52-3710

広告 新聞、冊子、広告、ポスター、伝票、封筒、名刺etc  
イメージアップのお手伝いをさせていただきます。  
お電話お待ちしております。

新宮元氣便 龍野元氣便  
元氣便 検索

株式会社協和印刷  
〒679-4313兵庫県たつの市新宮町新宮1064  
TEL0791-75-0119 FAX0791-75-0280  
E-mail: kyowa-pr@abox.so-net.ne.jp

## 家庭児童相談窓口

5月より子育て、母子、家庭、虐待など家庭に関する悩みなどの相談窓口を設けています。悩みや不安な気持ちを一人で悩まずに専門の相談員に気軽に相談してください。(秘密は固く守られます)

相談員 毎月 第1水曜日 9時～15時  
場所 役場 2階 対話室(健康福祉課の隣)  
電話 52-5430(相談専用電話)  
メール kateisoudan@kamigori.hyogo.jp  
※相談日以外の受付は、(9時～17時 土日祭日を除く)

◆有料広告募集中！ お申し込みは、役場総務課 広報情報係へ(☎52-1111)



西播磨県民局だより

播磨科学公園都市

スプリングフェア2010

春は播磨科学公園都市がおもしろい!

地域を元気にするため「出る杭」となって活躍する皆さんが一同に集い、活動発表を行う「出る杭大会」をはじめ、野菜・特産物の即売、フリーマーケット、研究機関などの一般公開など、春の播磨科学公園都市はイベントが盛りだくさん。

ぜひ、家族そろってお越しください。



4月18日(日) 集合8:30、スタート9:00

◇光都ふれあいウォーク 先着300名(予約制)  
播磨科学公園都市内の自然にふれあいながらの約2～3時間のコース(光都プラザ前芝生広場南側)

●お問い合わせ 播磨高原広域事務組合 ☎58-0575

5月2日(日) 10:00～16:00

◇光都プラザフリーマーケット [光都プラザ]  
約100店の手作り雑貨や日用品などの店が並びます。掘り出し物を見つけてください。

●お問い合わせ  
光都プラザテナント会 ☎58-2900(前日まで)  
☎58-0715(当日)

西播磨フロンティア祭2010

4月29日(木・祝) [光都プラザ前芝生広場] 10:00～15:00

◇第9回「出る杭大会」

地域を元気にしようとして取り組んでいる団体などが、日ごろの活動を発表します。

◇西播磨ふるさとバザール

西播磨の新鮮な農産物の即売や地域の特産品などのうまいもの市を開催

◇親子ふれあいキッズランド

ふわふわトランポリン、凧づくり、木工、竹細工など

◇西播磨総合リハビリテーションセンター特別展示  
施設紹介のパネル展示など

◇ひょうご環境体験館(はりまエコハウス)特別展示  
廃材を使用したおもちゃの工作教室など

◇都市内施設の一般公開【各施設】

○Spring-8、ニュースバル、XFELの施設公開。  
小中学生も充分楽しむことができる科学実験などをを行います。  
見学には、臨時駐車場(Spring-8正門から相生方面へ約400m)からの無料シャトルバスをご利用ください。(9:30～16:30 [入場は15:30まで])

○県立大学理学部、県立大学附属高等学校では、公開実験など

○西播磨総合リハビリテーションセンター(病院は非公開)では、障害者スポーツ体験、ロボット展示など。

○ひょうご環境体験館、先端科学技術支援センターも通常どおりオープンしています。

【その他のイベント】

◆光都チューリップフェア 開催中

光都チューリップ園の7種、約5万8千本の色とりどりのチューリップが目を楽しませてくれます。  
南園ではチューリップを使ったデザインアートがご覧いただけます。

◆光都映画祭 4月29日(木)～5月5日(水)

[光都プラザ・オプトピアシアター]

子ども向けアニメを上映します。(※5月3日(月)は休館日)



●お問い合わせ 西播磨県民局 総務室 地域企画課 ☎58-2113

# 町営墓園「上郡霊苑」<sup>れい えん</sup>～使用者募集中！～

上郡町奥地区にある町営墓園「上郡霊苑」の使用者を募集します。  
4月から、町外の方も霊苑を利用できるようになりました。



## 随時、受付中です！

今回は、申し込み順により区画を決定しますので、区画がなくなり次第、受付終了となります。

### ■募集区画

- Aタイプ (1.5m×1.5m=2.25㎡) …29区画
- Bタイプ (2.0m×2.0m=4.00㎡) …48区画
- Bタイプで2区画使用可能 …2区画
- Cタイプ (2.5m×2.5m=6.25㎡) …35区画

### ■価格

タイプ	永代使用料 (100,000円/㎡)	管理料 [年金] (年額1,700円/㎡)
Aタイプ	225,000円	3,825円 (5年分) 19,125円
Bタイプ	400,000円	6,800円 (5年分) 34,000円
Cタイプ	625,000円	10,625円 (5年分) 53,125円
備考	永代使用料・管理料は定められた期限内に納めていただきます。 また、管理料は5年分を前納していただきます。	

※町外の方は、永代使用料が5割増となります。

### ■申込方法

役場住民課に備え受けの「墓園使用許可申請書」に必要事項を記入のうえ、提出してください。

### ■申請に必要なもの

- ・印鑑
- ・以下のうち該当する書類
  - ①住民票の写し
  - ②戸籍謄本もしくは戸籍抄本または本町に戸籍を定めていたことを証する書類
  - ③外国人登録原票記載事項証明書

※1世帯1区画の申し込みしかできません。

(町長が指定する、2区画以上の使用ができる区画を除く)

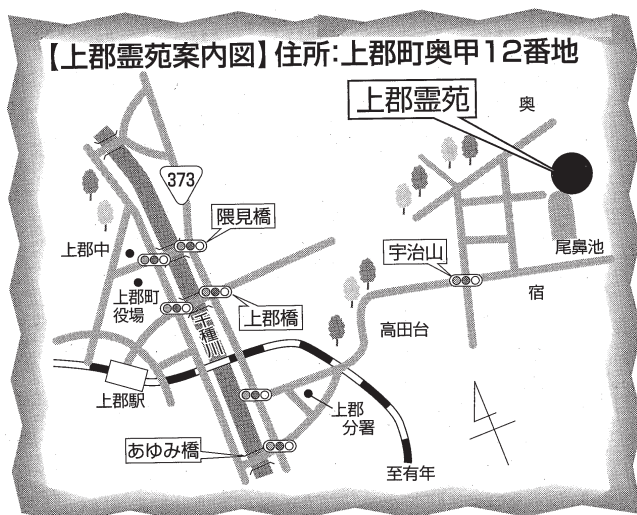
※町外の方は、町内に住所を有する者のうちから管理人を定めてください。

※町内に管理人が定められないときは、2年以内に墓を建立してください。

※詳細は、下記までお問い合わせください。

#### ●お問い合わせ・申し込み

役場住民課 環境衛生係 ☎52-1115 FAX52-6490



# 生涯学習支援センター情報



平成22年度の公民館講座を紹介します。町内7つの公民館では、おもしろい講座が盛りだくさん！

講座は、お住まいの地区公民館に限らず、すべて公民館講座に参加することができます。少し足をのびて、ちょっと違った講座を経験してみたいはいかがですか。

## ●大人向け教室・講座

講座・教室	活動日・時間	開催地区
切り絵教室	10月・11月・12月・3月 年4回	上郡
食育と健康教室	5月・6月・9月 年3回	
初心者のためのパソコン教室 (パソコン持参)	5月～7月毎週土曜日 合計10回 9:00～12:00	
音頭・太鼓講座	第1・3水曜日 19:30～21:30	山野里
すし講座	第3金曜日 13:30～16:00	
ふるさと歴史講座	年間10回 10:00～12:00	高田
パッチワークキルト教室	第2火曜日 年間10回 10:00～12:00	
陶芸教室	第1水曜日 年間10回 9:00～12:00	
トールペイント教室	第3火曜日 年間10回 13:00～15:00	
和服リフォーム教室	第2木曜日 年間10回 9:30～16:00	
生け花教室	第2火曜日 13:30～15:00	
ハワイアン・フラ教室	第2・4水曜日 9:30～11:00	
イラスト教室	第2日曜日 13:30～15:30	
男の料理教室	年間8回 9:30～12:00	
楽しいお菓子づくり教室	年間4回 9:00～12:00	
パソコン教室	年間10回	鞍居
友禅染教室	第4水曜日 年間10回 13:00～	
歴史講座	年間6回	
木工教室	年間6回	
食育教室	年間4回	赤松
歴史講座	5月より年間10回	
陶芸教室	5月より第1土曜日	
パソコン教室	第2・4火曜日 年間20回 19:00～	赤松
プリザーブドフラワー教室	5月より年間4回	
園芸教室(菊作り)	年間5回 9:30～11:30	船坂
パソコン教室	6月～10月 第1・3水曜日 年間10回 13:30～15:30	
操体道健康教室	第3金曜日 年間10回 9:30～11:00	
ふるさと学級	年5回程度 13:30～15:30	

講座・教室	活動日・時間	開催地区
男の料理教室	第4土曜日 年間12回 10:00～12:00	梨ヶ原
お菓子教室	第4金曜日 年間12回 10:00～12:00	
紙手紙教室	月1回 (未定)	
手話教室	月1回 第3水曜日	

## ●子ども向け教室・講座

講座・教室	活動日・時間	開催地区
子ども囲碁・将棋講座	第3土曜日 13:00～15:00	上郡
川あそび教室	6月・7月・8月 年3回	
なんでも体験隊	第2土曜日 年間10回程度 9:00～12:00	山野里
子ども和菓子教室	第3土曜日 9:00～12:00	
子ども抹茶教室	第3土曜日 9:00～11:30	
子ども習字教室	第4土曜日 9:00～ 13:30～	
子ども日本舞踊教室	第3土曜日 10:00～11:00	
子どもアルトリコーダー教室	第3土曜日 10:00～11:00	
子ども将棋講座	第3土曜日 9:30～11:00	高田
高田キッズ・ミュージカル スクール	第2・4土曜日 10:00～11:00	
大正琴教室	第2土曜日 9:30～	鞍居
茶道教室	第3土曜日 9:30～	
生花教室	第4土曜日 9:30～	赤松
白旗子どもたる太鼓	5月より第2・4金曜日 19:30～	
赤松円心っ子	年間3回	船坂
子供体験教室	公民館だより・ポスターで 随時通知 年間5回	
子供茶道教室	第2土曜日 年間10回 13:30～15:30	
琴教室	第1・3金曜日 年間20回 19:30～20:30	梨ヶ原
梨っ子チャレンジ	隔月 第3土曜日 年間7回 10:00～12:00	

◆大人向け講座では、このほかに高齢者大学を各地区公民館で実施しています。(上郡除く)

詳しくは、各地区館までお問い合わせください。

上郡 ☎52-4411 山野里 ☎52-4599 高田 ☎52-2550 鞍居 ☎54-0636  
赤松 ☎52-4605 船坂 ☎55-1060 梨ヶ原 ☎55-1075

	2日(土)～10月8日(金)	小・中学生科学作品展	生涯学習支援センター	各小・中学校
	3日(日)	平家まつり 町民柔道大会	小野豆・町立高田公民館・高田小学校 柔道場	高田公民館 スポーツセンター
	10日(祝)	金出地ふれあいまつり テクノ～金出地ダムうおーく	金出地(鞍居地区運動公園) テクノ～金出地	金出地地区 上郡町観光協会
10	10日(日)～11日(月・祝)	上郡町バスケットボール大会 秋季町民ソフトボール大会	総合体育館 野球場	スポーツセンター スポーツセンター
	11日(月・祝)	町民体育大会総合開会式	総合体育館	スポーツセンター
	24日(日)	空手道演武会	卓球場	スポーツセンター
	27日(水)～11月3日(水・祝)	上郡町美術展	生涯学習支援センター・つばき会館	生涯学習支援センター
	3日(水・祝)	上郡町文化協会芸能発表会 健康福祉まつり	生涯学習支援センター 保健センター	生涯学習支援センター 保健センター
	上旬	洋楽・器楽の集い	生涯学習支援センター	生涯学習支援センター
11	7日(日)	第20回町長杯争奪ペタソク大会	多目的グラウンド*	スポーツセンター
	7日・14日・20日・21日・28日	秋季町民軟式野球大会	野球場他	スポーツセンター
	16日(火)	秋季町民ゲートボール大会	野球場	スポーツセンター
	中旬	上郡町俳句大会・上郡町短歌大会	生涯学習支援センター	生涯学習支援センター
	21日(日)	秋季町民卓球大会	B&G体育館	スポーツセンター
	21日(日)	ちびっ子駅伝競走大会	スポーツセンター周辺コース	スポーツセンター
	23日(月・祝)	白旗城まつり	赤松地区	赤松公民館
	28日(日)	少林寺拳法演武会	剣道場	スポーツセンター
		町民ロードレース大会	スポーツセンター周辺	スポーツセンター
	5日(日)	人権のつどい・PTCAフォーラム	生涯学習支援センター	社会教育課
	23日(水・祝)	クリスマス劇場	生涯学習支援センター	生涯学習支援センター
	月日未定	読書シンポジウム	生涯学習支援センター	生涯学習支援センター
12	11日(金・祝)	元旦登山	上郡・高田・船坂・梨ヶ原校区	各地区公民館
	9日(日)	消防出初式	役場裏駐車場	住民課
1	10日(月・祝)	成人のつどい	生涯学習支援センター	生涯学習支援センター
	上旬	まんがアニメ作品展	生涯学習支援センター	生涯学習支援センター
2	6日(日)	ファミリーバドミントン大会	B&G体育館	スポーツセンター
	27日(日)	ママさんバレーボール大会	総合体育館	スポーツセンター
3				

保存版

家庭で大切に保存し、ご利用ください

# 平成22年度 上郡町生涯学習(イベント)カレンダー

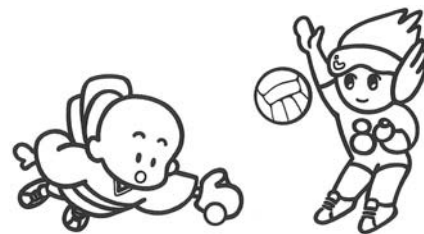
(平成22年4月1日～23年3月31日 開催分)

上郡町教育委員会 社会教育課 (平成22年4月15日発行)

月	日(曜日)	行 事 名	会 場	お問い合わせ
4	29日(木・祝)	春季町民ソフトボール大会 西播磨フロンティア祭2010	野球場 播磨科学公園都市芝生広場ほか	スポーツセンター 企画財政課
	8日(土)～9日(日)	山野里ふれあいまつり	山野里公民館	山野里公民館
	9日(日)	春季町民卓球大会	B&G体育館	スポーツセンター
5	9日(日)	春季校区別レディースソフトボール大会	山野里小学校グラウンド*	スポーツセンター
	16日(日)	上郡町文化協会総会	生涯学習支援センター	生涯学習支援センター
	22日(土)	赤穂郡連合PTA総会	生涯学習支援センター	生涯学習支援センター
	26日(水)	チャレンジデー2010	スポーツセンターほか	スポーツセンター
6	31日(月)	トライやる・ウイーク	町内	上郡中学校・学校教育課
	1日(火)～4日(金)	トライやる・ウイーク	町内	上郡中学校・学校教育課
	5日(土)	上郡町人権文化推進協議会総会	役場大会議室	社会教育課
7	6日(日)	教育長杯争奪家庭婦人バレーボール大会	総合体育館	スポーツセンター
	7日(月)～11日(金)	町ぐるみ健診	保健センター	保健センター
	13日(日)	春季町民ペタソック大会	多目的グラウンド*	スポーツセンター
	20日(日)	お口の健康デー	保健センター	保健センター
8	11日(日)～15日(木)	町ぐるみ健診	保健センター	保健センター
	18日(日)	県民芸術劇場	生涯学習支援センター	生涯学習支援センター
	19日(月・祝)	安室ダムまつり	安室ダム周辺	船坂公民館
	25日(日)	夏季町民卓球大会	B&G体育館	スポーツセンター
9	1日(日)	町民水泳大会	温水プール	スポーツセンター
	20日(金)	第15回西播磨グラウンドゴルフ交流大会	野球場	スポーツセンター
	22日(日)	第57回西同教地区大会	高田小学校	社会教育課
9	18日(土)	上郡中学校体育大会	上郡中学校	上郡中学校
	20日(月・祝)	敬老会	生涯学習支援センター	健康福祉課
	26日(日)	校区民体育大会 秋季町民ソフトテニス大会	各小学校 テニスコート	各小学校 スポーツセンター

(注) 日程を変更する場合があります。

# スポーツ教室を紹介します



子どもたちの健全な育成には、さまざまな体験が大切であると考えられています。

昔ながらの知恵を持っている「地域の先生」から学ぶことで知識を深め、スポーツを通して子ども自身が、自分も「社会の一員」であるということを認識するようになります。ぜひ、この機会にご参加ください。

講座・教室名	活動時間	活動場所	対象者	会費等	備考
上郡剣道連盟	毎週水・金・土曜日 18:00~18:40(水・金) 9:00~10:30(土)	つばき会館	幼稚園児以上	1,000/年	
剣道少年団	各小学校区にあります。				
上郡柔道少年団	毎週火・金曜日 18:30~21:00	スポーツセンター 柔道場	4歳~6年生	1,500円/月	入会金 1,000円
少林寺拳法	毎週火・木・土曜日 19:00~20:30	スポーツセンター 剣道場・柔道場	小学生以上	3,000円/月	
空手道拳和会	毎週水曜日 18:30~21:00	スポーツセンター 卓球場	小学生以上	1,000円/月	
高田少女バレエ	毎週火・木・土曜日 18:00~20:00(火・木) 14:00~17:00(土)	高田小学校 体育館	女子小学生	1,000円/月	
山野里少女バレエ	毎週水・土曜日 18:00~20:00(水) 9:00~12:00(土)	山野里小学校 体育館	女子小学生	1,500円/月	
上郡ジュニアソフトテニスクラブ	毎週木曜日 18:00~20:00	スポーツセンター テニスコート	小学生	(1~2年生) 3,000円/3ヵ月 (3~6年生) 5,000円/3ヵ月	火・土・日曜 日の練習は不 定期
上郡ミニバスケットボール教室	毎週火・木曜日 18:00~20:00	スポーツセンター 総合体育館	小学生	5,000円/年	
高田ミニバスケットボール教室	毎週月・金曜日 17:30~19:00	高田小学校 体育館	高田小学校 3年生以上	4,000円/年	
上郡少年野球部	毎週土曜日 9:00~15:00	上郡小学校 グラウンド	小学生	2,000円/月	
高嶺少年野球部	毎週土・日曜日 9:00~17:00	山野里小学校 グラウンド	小学生	3,000円/月	入会金 3,000円
高田レッドパワーズ(野球)	毎週土・日曜日 9:00~15:00	高田小学校 グラウンド	小学生	2,000円/月	入会金 3,000円
卓球教室	毎週水曜日 19:00~22:00	スポーツセンター B & G体育館	小学生以上	無料	
上郡町フットボールクラブ	毎週土・日曜日 9:00~12:00	高田地区 運動公園	幼児~小学生	15,000/年(小学生) (幼児は保険料のみ)	入会金 2,000円
上郡町陸上競技教室	第2・4土曜 第3日曜日 9:00~11:00	スポーツセンター 多目的グラウンド	小学生以上	1,500円/月	入会金 4,000円
水泳教室	毎週火~土曜日	スポーツセンター 温水プール	3歳以上	3,000円~5,000円/月	入会手続きは、 スポーツセン ターまで

各教室の連絡先(代表者)など詳細については、スポーツセンターまでお問い合わせください。

●お問い合わせ 上郡町スポーツセンター ☎52-4433



# スポーツニュース



第13回近畿小学生選抜インドアソフトテニス大会 (1月30・31日)

▼団体戦女子の部①兵庫Aチーム  
大前朝香・鈴木貴子ペア



第5回とくり会ジュニア杯ソフトテニス大会 (2月14日)

▼5・6年男子の部③佐久間研仁・沼田拓也ペア  
▼5・6年女子の部③大前朝香・鈴木貴子ペア  
▼4年生以下女子の部③中野彩花・上通ひなたペア

第24回赤相地区少女バレーボール親善交流大会 (2月14日)

①城西ジュニアバレーボールスポーツ少年団  
②相生ジュニアバレーボールクラブ  
③塩屋少女バレーボールスポーツ少年団  
尾崎少女バレーボールスポーツ少年団

第15回兵庫県小学生春季ソフトテニス大会 (2月27日)

▼男子③佐久間研仁・沼田拓也ペア  
▼女子③森口美咲・長郷弘夏ペア



第3回親睦バレーボール大会 (2月28日)

①JA②高田③赤松、船坂  
第11回アクアテック水泳競技大会 (2月28日)

▼25m背泳ぎH①永井勝代▼同50mH②永井勝代

高円宮賜杯全日本学童軟式野球大会上郡支部予選 (2月28・3月14日)

①高嶺少年野球部②千種ジュニアBC③上郡少年野球クラブ、佐用ジュニアBC

## みんなおいでよ！

## 一町民図書室

### ●●● 図書室の利用案内 ●●●

場 所 上郡町生涯学習支援センター内  
開館時間 9：00～17：00  
休 館 日 月曜日・年末年始・  
特別整理期間  
(6月末)  
貸 出 1人5冊  
2週間まで

みんなきてね！

ちやみんとしよつ



### ●●● おはなし会を開催します ●●●

子ども(幼児から小学校低学年まで)とその保護者を対象に親子で絵本を楽しむ会です。

日 時 原則として第1・3土曜日  
14：00～14：30 年間24回  
場 所 生涯学習支援センター 2階和室  
講 師 読み聞かせボランティア  
申込方法 図書室に直接、申し込みください。

●お問い合わせ  
生涯学習支援センター ☎52-1125

## 町民図書室だより

### 新着図書案内

ここに響いた、あのひと言

「いい人に会う」編集部

夢曳き船 山本一力

Nのために 湊 かなえ

教室の亡霊 内田康夫

坂本龍馬 最期の日 岳 真也

いちど あなたにいたいな 新井素子

パリの詐欺師たち 奥本大三郎

ゴルフで老いる人 若返る人 齋藤真嗣

封筒でつくる手づくり文房具 宇田川一美

片づけ&そうじのきほん 澤 智子

一生ものの台所道具 平松洋子

男子家事 阿部絢子

ひとりで、できた！ 相良敦子

変な給食 幕内秀夫

「婚、産、職」女の決めどき 牛窪 恵

平林 都の接遇道 平林 都

鳩山一族 その金脈と血脈 佐野真一

戸籍を読み解いて家系図をつくろう 清水 潔

城と隠物の戦国誌 藤木久志

普通をだれも教えてくれない 鷺田清一

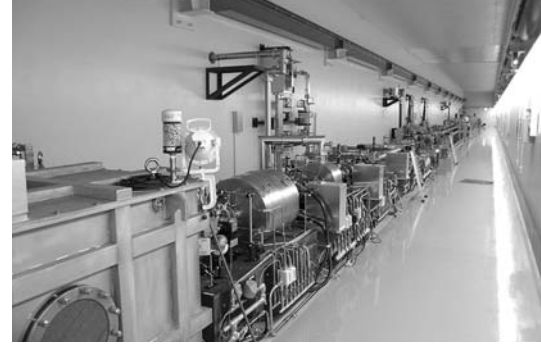


**見えない世界が見えてくる！夢の光 XFEL 連載⑮**

**こんにちは、XFELです。**

建設中のXFELの性能を確認するために作ったSCSS試験加速器は、全長60m、電子ビームのエネルギーはXFELの32分の1の250MeV（1.5V乾電池17億個に対応）と低いものの、おもな装置の基本要素はXFELと同様です。2006年にレーザー発振に成功し性能実証を終えた現在、SCSS試験加速器で発生したレーザー光は、世界中の研究者達により、先端研究に利用されています。

高性能のレーザー光を生み出すには、何百という数の装置を精密に動かす必要があります。このため、一つ一つの装置をコンピュータに繋ぎ、電子ビームの様々な情報を基に、コンピュータから全装置に命令を送って電子ビームを精密に制御しています。



< SCSS試験加速器 >

加速器の世界でもコンピュータが大変活躍しています。

**XFELの人**



◀ 筆者（後段左から2人目）  
とともに働く仲間たち

XFEL SCSS試験加速器運転グループ  
**【名前】** 田中信一郎（たなか しんいちろう）  
**【出身地】** 兵庫県高砂市  
**【趣味】** 行き先を決めずに車でドライブすること  
**【あなたにとって XFELとは？】** 究極の光源研究者、技術者、事務方が一体となってこの装置に命を吹き込む。こんなすばらしい仕事に携わることができ大変光栄である。XFEL発振のために技術者として全力で取り組み、皆でXFEL発振の瞬間を感動の涙と笑顔で迎える日が待ち遠しい…。

**広報かみごおり & ホームページ**

の一部スペースを  
あなたにも…

**有料広告を募集しています！**

**広告を掲載しませんか**

広報紙やホームページを利用して、会社やお店をPRしませんか。これは、町民サービスの向上、地域経済の発展はもちろん、町の自主財源の確保を図るため、町の発行する「広報かみごおり」と「上郡町ホームページ」に、企業・事業所などの有料広告を募集しています。

広告が掲載できるのは、町民の福祉や生活の利便性などを考慮したもので、公の秩序に反するものや意見広告、人権侵害や差別を助長するおそれのあるものなどは掲載できません。詳しくは、下記までお問い合わせください。

※広告掲載申込書は、町のホームページからもダウンロードできます。

**振り込め詐欺に注意！**

上郡町が有料広告を募集する際に郵便や電話で振り込み依頼をすることはありません。最近、「振り込め詐欺」などが発生していますので、疑わしい業者の場合は、相手の電話番号、社名、氏名などを確認し、下記までご相談ください。

● 申し込み、お問い合わせ 役場総務課 広報情報係 ☎52-1111

種類	掲載金額
広報かみごおり	20,000円（1回分）
※12回分は4月～翌年3月の申し込みのみ	96,000円（6回分）
	180,000円（12回分）
	※大きさは、1/4ページ
上郡町	5,000円（1カ月）
ホームページ	28,000円（半年）
	55,000円（1年分）

# 5月の町民カレンダー

※日程等を変更することがありますので参加される場合は必ずお問い合わせください。

日曜日	月曜日	火曜日	水曜日	木曜日	金曜日	土曜日
 <p>かみごおりさくら園は満開に！ 4/3</p>		 <p>新校舎移転後、初めての上郡中学校卒業証書授与式 3/10</p>			<p><b>1</b></p> <ul style="list-style-type: none"> <li>②春季町民ソフトテニス大会（ジュニアの部） 9：00～</li> <li>②中学校バスケット近隣大会 9：00～</li> <li>④おはなし会 14：00～14：30</li> </ul>	
<p><b>2</b></p> <ul style="list-style-type: none"> <li>②中学校バスケット近隣大会 9：00～</li> <li>②春季町民ソフトボール大会 9：00～</li> <li>②春季近隣ソフトテニス大会（男子） 9：00～</li> </ul>	<p><b>3</b> 憲法記念日</p>	<p><b>4</b> みどりの日</p> <p>【いきいき交流ふるさと館】 圭介まつり 9：00～</p> <ul style="list-style-type: none"> <li>②春季近隣ソフトテニス大会（女子）</li> </ul>	<p><b>5</b> こどもの日</p> <ul style="list-style-type: none"> <li>②春季近隣ソフトテニス大会（女子）</li> </ul>	<p><b>6</b></p> <ul style="list-style-type: none"> <li>④心配ごと（なんでも）相談 受付 13：30～15：00</li> <li>⑥教育相談（電話相談） 9：00～17：00</li> <li>④高齢者大学開講日 10：00～</li> <li>⑦すこやか子育て教室 10：00～</li> </ul>	<p><b>7</b></p> <ul style="list-style-type: none"> <li>④結婚相談 13：00～16：00</li> <li>⑦すこやか子育て教室 10：00～</li> </ul>	<p><b>8</b></p> <p>【山野里公民館】 第15回山野里ふれあいまつり 9：00～</p> <ul style="list-style-type: none"> <li>②マクドナルドカップ県学童軟式野球大会 9：00～</li> <li>④みんなの歴史講座 10：00～11：30</li> </ul>
<p><b>9</b></p> <p>【山野里公民館】 第15回山野里ふれあいまつり 9：00～</p> <ul style="list-style-type: none"> <li>②天皇賜杯65回軟式野球大会上郡支部予選 マクドナルドカップ県学童軟式野球大会 9：00～</li> <li>②春季町民卓球大会 9：00～</li> </ul>	<p><b>10</b></p> <p>【赤穂健康福祉事務所】 こころのケア相談 13：30～14：00</p> <ul style="list-style-type: none"> <li>⑥教育相談（カウンセリング） 11：00～17：00</li> <li>④人権相談 13：00～16：00</li> <li>⑦子育て相談 10：00～</li> <li>④予防接種（ポリオ） 13：20～13：50</li> </ul>	<p><b>11</b></p> <ul style="list-style-type: none"> <li>②ヨガ教室（ルーシーダットン） 19：30～20：30</li> <li>⑦すこやか子育て教室 10：00～</li> </ul>	<p><b>12</b></p> <ul style="list-style-type: none"> <li>④子育て支援室イベント 10：00</li> <li>④1歳6ヵ月児健診 13：00～13：30</li> <li>④ぱくぱく教室 9：30～11：30</li> </ul>	<p><b>13</b></p> <ul style="list-style-type: none"> <li>④心配ごと（なんでも）相談 受付 13：30～15：00</li> <li>⑥教育相談（電話相談） 9：00～17：00</li> <li>④お弁当づくり教室 9：30～12：30</li> </ul>	<p><b>14</b></p> <p>【赤穂健康福祉事務所】 栄養相談 9：30～</p> <ul style="list-style-type: none"> <li>④物忘れ相談会 13：00～</li> <li>④予防接種（ポリオ） 13：20～13：50</li> <li>⑦すこやか子育て教室 10：00～</li> </ul>	<p><b>15</b></p> <ul style="list-style-type: none"> <li>④結婚相談 13：00～16：00</li> <li>④おはなし会 14：00～14：30</li> </ul>
<p><b>16</b></p> <ul style="list-style-type: none"> <li>②第2回ソフトボール同好会大会 9：00～</li> <li>②男女別会長杯争奪バレーボール大会 9：00～</li> <li>②少女バレー新人戦 9：00～</li> </ul>	<p><b>17</b></p> <ul style="list-style-type: none"> <li>⑥教育相談（カウンセリング） 11：00～17：00</li> <li>⑦子育て相談 10：00～</li> </ul>	<p><b>18</b></p> <ul style="list-style-type: none"> <li>④法律相談 13：20～16：00</li> <li>④予防接種（ポリオ） 13：20～13：50</li> <li>⑦すこやか子育て教室 10：00～</li> </ul>	<p><b>19</b></p> <p>【赤穂健康福祉事務所】 若者の心と体の相談、肝炎エイズ相談 13：00～15：30</p> <ul style="list-style-type: none"> <li>④心配ごと（なんでも）相談 受付 13：30～15：00</li> <li>⑦すこやか子育て教室 10：00～</li> </ul>	<p><b>20</b></p> <ul style="list-style-type: none"> <li>④身体障害者相談 13：30～16：00</li> <li>⑥教育相談（電話相談） 9：00～17：00</li> </ul>	<p><b>21</b></p> <ul style="list-style-type: none"> <li>②第13回マウンテンボール大会 9：00～</li> <li>⑦すこやか子育て教室 10：00～</li> </ul>	<p><b>22</b></p> <ul style="list-style-type: none"> <li>②J R西日本学童軟式野球大会 9：00～</li> <li>②第11回上郡ミニバス交歓大会 9：00～</li> <li>④高齢者大学開講日 10：00～</li> </ul>
<p><b>23</b></p> <ul style="list-style-type: none"> <li>②第11回上郡ミニバス交歓大会 9：00～</li> <li>②近畿秋季（1・2部）軟式野球大会 9：00～</li> <li>②J R西日本学童軟式野球大会 9：00～</li> </ul>	<p><b>24</b></p> <ul style="list-style-type: none"> <li>⑥教育相談（カウンセリング） 11：00～17：00</li> <li>⑦子育て相談 10：00～</li> </ul>	<p><b>25</b></p> <ul style="list-style-type: none"> <li>②ヨガ教室（ルーシーダットン） 19：30～20：30</li> <li>⑦すこやか子育て教室 10：00～</li> </ul>	<p><b>26</b></p> <p>【スポーツセンターほか】 チャレンジデー2010 00：00～21：00</p> <ul style="list-style-type: none"> <li>④3歳児健診 13：00～13：30</li> <li>⑦すこやか子育て教室 10：00～</li> </ul>	<p><b>27</b></p> <ul style="list-style-type: none"> <li>④心配ごと（なんでも）相談 受付 13：30～15：00</li> <li>⑥教育相談（電話相談） 9：00～17：00</li> <li>④予防接種（ポリオ） 13：20～13：50</li> </ul>	<p><b>28</b></p> <ul style="list-style-type: none"> <li>⑦すこやか子育て教室 10：00～</li> </ul>	<p><b>29</b></p> <ul style="list-style-type: none"> <li>②中学校バスケット県境大会 9：00～</li> </ul>
<p><b>30</b></p> <ul style="list-style-type: none"> <li>②中学校バスケット県境大会 9：00～</li> <li>②近畿秋季（1・2部）軟式野球大会 9：00～</li> </ul>	<p><b>31</b></p> <ul style="list-style-type: none"> <li>⑥教育相談（カウンセリング） 11：00～17：00</li> <li>⑦子育て相談 10：00～</li> </ul>	<p>① 役場 ② 子育て学習センター ③ 生涯学習支援センター ④ 保健センター ⑤ スポーツセンター ⑥ 青少年育成センター ⑦ 社会福祉協議会〔役場第3庁舎（旧兵庫県上郡総合庁舎）1階〕 ⑧ つばき会館 ⑨ 障害者支援センター</p>				

「お知らせ伝言板」は取り出してお読みください

問 〓 お問い合わせ

申 〓 申し込み

**受講生募集!**

## 食育講座

### ～いずみ会リーダー養成講座～

「自分流の健康づくりを見つけたい!」「仲間づくりをしたい!」という方にオススメ!「食」を中心とした健康づくりを楽しく学ぶ講座です。

**期 間** 6月8日(火)～12月7日(火)  
 ※原則、各月2回(第2・4火曜日の9時30分～12時30分)  
**会 場** 赤穂市総合福祉会館・赤穂健康福祉事務所など  
**内 容** 食生活や健康に関するお話とお料理(全13回)  
**受 講 料** 無料(実費負担あり テキスト代・調理実習材料費)  
**対 象 者** 性別・年齢問いません  
**申込締切** 5月27日(木)

問申赤穂健康福祉事務所 地域保健課 ☎43-2934

## 休日診療当直医

※当日までに変更する場合がありますので、新聞などでも確認をお願いします。

休 日	当直医療機関名	電話番号
4月18日(日)	高田診療所	☎52-1052
4月25日(日)	森医院	☎52-0711
4月29日(木)	黒田内科クリニック	☎52-0235
5月2日(日)	菅原病院	☎52-6369
5月3日(月)	岡田整形外科	☎52-5600
5月4日(火)	三浦医院	☎52-0045
5月5日(水)	半田産婦人科医院	☎52-1000
5月9日(日)	鞍居診療所	☎54-0005
5月16日(日)	大岩診療所	☎52-5000
5月23日(日)	高田診療所	☎52-1052
5月30日(日)	森医院	☎52-0711

## 保健カレンダー

※予防接種スケジュール、しおりなどの資料をお持ちでない方は、保健センター(☎52-2188)までご連絡ください。

事業名	対 象	日 時	受付時間	場 所
4ヵ月児健診	(H21) 12月生	4月21日(水)	12:30～12:45	保健センター
10ヵ月児健診	(H21) 5・6月生			
1歳6ヵ月児健診	(H20) 9・10・11月生	5月12日(水)	13:00～13:30	
3歳児健診	(H18) 10・11・12月生	5月26日(水)	13:00～13:30	
予 防 接 種 (ポリオ)	生後3ヵ月～18ヵ月未接種の人で、生後90ヵ月未満の人は接種できます。5月に1回、11月に1回の合計2回の接種を受けてください。	5月10日(月) 5月14日(金) 5月18日(火) 5月27日(木)	13:20～13:50	

## 掲 示 板

平成21年度国民年金保険料学生納付特例の申請期限は、平成22年4月末日です。申請は、お早めに!

役場保険課 ☎52-1152

## 税のお知らせ

平成22年度固定資産税の納期限は、4月30日(金)となります。

役場税務課 ☎52-1113

## くらしの相談

お気軽にご相談ください

### 人権相談 ～特設人権相談(憲法週間)～

日時 5月10日(月) 13:00～16:00

場所 役場402会議室

問総務課 総務防災係

☎52-1111

### 法律相談

日時 4月20日(火) 13:20～16:00

場所 社会福祉協議会(予約制)

問社会福祉協議会

☎52-2910

### 身体障害者相談

日時 4月15日(木)、5月20日(木) 13:30～16:00

場所 役場第2庁舎

問健康福祉課 福祉係

☎52-1114

### 心配ごと(なんでも)相談

日時 4月22日(木)、5月6日(木)、13日(木)

受付 13:30～15:00

場所 社会福祉協議会

[メール相談] kamigoori-wel@poem.ocn.ne.jp

[電話相談] 080-1936-1067(当日のみ)

問社会福祉協議会

☎52-2910 ㊚52-5444

### 結婚相談 人生のパートナー探しを応援します

日時 4月17日(土)、5月7日(金) 13:00～16:00

場所 社会福祉協議会

問社会福祉協議会

☎52-2910

### 登記相談

日時 平日(土日祝を除く) 8:30～17:15

場所 神戸地方方法務局龍野支局

問神戸地方方法務局龍野支局

☎0791-63-3221

### 教育相談 -なやみごとヤングダイヤル-

[電話相談] 毎週木曜日 9:00～17:00

[カウンセリング] 毎週月曜日11:00～17:00

[メール相談] seisyo@town.kamigori.hyogo.jp

問青少年育成センター

☎52-5500

### 農地相談

日時 5月21日(金) 9:00～12:00

場所 農業委員会事務局

問農業委員会事務局

☎52-1116

### 障害者福祉相談

[訪問相談] 日時は、電話予約で調整

10:00～19:00(1回1時間程度)

[面接相談] 月～金曜日(予約制)

9:30～16:00

問上郡町障害者支援センター“愛あい”

☎57-2233

### ハローワーク情報

場所 役場産業振興課内

問産業振興課 商工観光係

☎52-1116