

# 広報 **かみごおり** 5

2026  
No.678

Kamigori Town Public Relations



上郡町地域おこし協力隊

## 活動報告会



表紙の詳細は2ページの「活動報告会」へ！

主な内容 P2 ● 地域おこし協力隊就任式・活動報告会 P3 ● 生活応援給付金の手続きがお済みでない方へ P20 ● かみフォトニュース

# 上郡町地域おこし協力隊に就任!

企画広報課 政策調整係 ☎52-1112



4月3日(金)に地域おこし協力隊の就任式を行い、新たに2人が就任しました。

## 農業振興 支援事業

おちあい  
落合 まゆみ さん

有機農業教室に参加するなど有機農業に関心があり、就農に向けた活動や、有機農業推進協議会への加入および事務局支援など、有機農業を推進する活動に取り組んでいきます。



## 学校・地域連携 推進事業

さきたに たけし  
崎谷 健 さん

これまで「赤松手づくり鑑かぶとの会」の活動や、赤松円心公の法要、「赤松サミット」の開催などに関わりました。学校と地域をつなぐコーディネーターとしての活動や、アフタースクールの設置運営に向けた土台づくりなどに取り組んでいきます。



## 地域おこし 協力隊とは

都市地域から過疎地域などの条件不利地域に住民票を異動し、地域ブランドや地場産品の開発・販売・PRなどの地域おこし支援や、農林水産業への従事、住民支援などの「地域協力活動」を行いながら、その地域への定住・定着を図る取り組みです。

## 地域おこし協力隊

# 活動報告

4月17日(金)、上郡町生涯学習支援センターで、町内で活躍する地域おこし協力隊4名の活動報告会が開催されました。

岡部 強志 隊員



### 報告内容

ヤギを活用した耕作放棄地の解消や、ヤギミルク製の特産品化など、地域課題の解決に向けた取り組みについて報告

岡部強志隊員は、令和7年度をもって任期満了(3年間)となったため、町長から修了証が交付されました。



阪上 桂子 隊員



### 報告内容

空き家を活用した民泊の開業に向けた活動を報告

阪上隊員は、令和7年度をもって希望により退任となりましたが、「今後も民泊の利用者に“上郡で暮らすこと”を味わってもらおう活動を続けたい」と語りました。

### 報告内容

大鳥圭介史料の電子化、いきいき交流ふるさと館(大鳥圭介生誕地)の案内、手作り鑑かぶとの継承などの活動を報告

今後の活動▶大鳥圭介関連の講演会や「赤松手づくり鑑かぶとの会」のPRなど、町の歴史文化を持続的に次代へつなぐ活動を行う。



中川 由香 隊員

### 報告内容

「かみごおり中高生プロジェクト」として中高生が入れるパー(場一)の企画や、地域のイベントでの出店など若者が中心となる活動を報告

今後の活動▶引き続き、中高生を主役とした企画やイベントを実施し、SNSを活用した地域の魅力発信を行う。



堀越 まい 隊員

## 駅前交流拠点

# さとラボ “未来セッション”

各回テーマを決めて語り合う未来セッションを行います。

- 日 時 6月10日(水)
- テーマ 「お困りごと」や「募集中の補助金活用」を考えよう!
- 場 所 交流拠点「さとラボ」(上郡町大持408-10)
- 定 員 20人(定員になり次第締切)

企画広報課 ☎52-1112

アドバイザー 早稲田大学 佐藤将之 教授

参加希望の人は6月4日(木)までに企画広報課へ連絡するか、右の二次元コードから申し込んでください。



# ～通知の確認はされましたか？～

☎企画広報課 政策調整係 ☎52-1112



4月からお知らせしているかみごおり生活（子育て）応援給付金について、受取口座の手続きが済んでいない人は**7月31日までに申請**してください。

※マイナンバーカードに紐付けされた口座（公金口座）を持っている人は手続き不要です。

## 公金口座の登録がある世帯主

※届いた通知書に既に口座の記載がある人。



### 手続き**不要**です！

※5月下旬に振込予定ですのでそのまま待っていてください。

## 公金口座の登録がない世帯主

※届いた通知書に口座の記載がない人。  
※返信用封筒が同封されています。



### 手続きが**必要**です！

同封されている書類に必要事項を記入、確認書類を添付して提出してください！  
※詳しくは通知書か二次元コードから確認してください。

町ホームページ上で給付に関しての注意事項などを掲載しています。  
次の二次元コードから確認できます。



## 給付内容

【かみごおり生活応援物価高対応特別給付金】・・・19歳以上の町民1人につき 12,000円

【かみごおり子育て応援物価高対応特別給付金】・・・0～18歳の子ども1人につき 3,000円

※受給額および対象者は、3月1日（日）時点で町に住民票がある人。

※世帯主に支給します。

※振込不能等により振込が完了せず、かつ、事業終了までに世帯主またはその代理人に連絡・確認ができないときは、給付金を支給できない場合があります。



## 窓口時間・電話受付時間が変わります

☎総務課 総務係 ☎52-1111

住民サービスのさらなる向上と職員の働き方改革を推進するため、役場などの窓口の受付時間と電話受付時間を変更します。

■ **変更開始日** 6月1日（月）から

### ■ 対象施設

- 役場本庁舎・第2庁舎
- 上下水道事業所（窓口のみ短縮）

### ■ 窓口・電話受付時間

変更前 8時30分～17時15分

変更後 **9時00分～16時30分**



## 上郡町職員採用募集

☎総務課 職員係 ☎52-1111

◆ **受付期間** 5月26日（火）まで

■ **1次試験実施日** 7月12日（日）

### ■ 申込方法

インターネットからフォーム入力  
（町のホームページに二次元コード掲載）

詳しくは上郡町ホームページをご確認ください。



採用職種	募集人数
一般事務	2人
保育教諭	1人
保健師	1人
学芸員	1人



# 第51回 上郡町連合自治会定期総会 連合自治会役員が決定しました

企画広報課 政策調整係  
☎52-1112

4月25日(土)に第51回上郡町連合自治会定期総会が開催されました。

上郡町連合自治会長には令和7年度から引き続き西山武彦さんが就任し、今年度の自治会活動が始まりました。(敬称略)

## 【町長感謝状】

濱崎和平(駅中)  
松本正典(竹万南)  
内山容一(竹万宮ヶ丘)  
西山雅夫(尾長谷西区)  
山本義彦(大枝)

## 【会長感謝状】

長治成幸(上郡町連合自治会会計)  
中山義行(桜ヶ丘)  
柴田達哉(上町)  
中村弘之(駅東)  
三浦 譲(駅北)  
濱崎和平(駅中)  
松本正典(竹万南)  
内山容一(竹万宮ヶ丘)  
津村隆彦(西野山)  
高田正揮(5丁目西)  
西山雅夫(尾長谷西区)  
隠岐信夫(野桑)  
山本義彦(大枝)  
廣岡孝一(河野原)

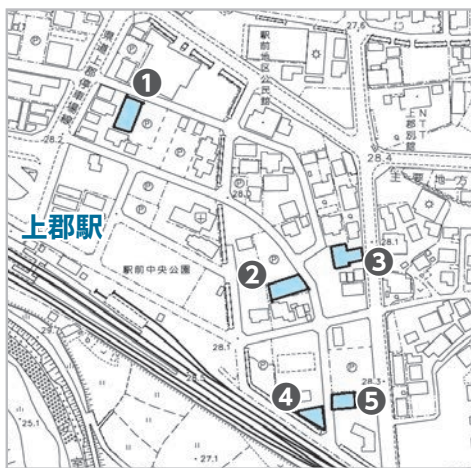
## 【令和8年度連合自治会役員】

職名	氏名	出身地区役職名
会 長	西山武彦	上郡地区連合自治会長
副 会 長	木村正美	山野里地区連合自治会長
	入江直人	赤松地区連合自治会長
会 計	塚本好彦	鞍居地区連合自治会長
会計監査	掃部 毅	高田地区連合自治会長
	江頭潤一	高田台地区連合自治会長
理 事	柴田達哉	上郡地区連合自治会副会長
	神野真人	山野里地区連合自治会副会長
	松石俊介	山野里地区連合自治会副会長
	板本義則	高田地区連合自治会副会長
	加藤奉隆	高田台地区連合自治会副会長
	中田善幸	鞍居地区連合自治会副会長
	高橋一行	赤松地区連合自治会副会長
	西山 猛	船坂地区連合自治会長
	安東総生	船坂地区連合自治会副会長
	若尾博紀	船坂地区連合自治会副会長



# 町有地を先着順で売却します

財政管理課 管財係  
☎52-1118



## 駅前区画整理地

No	所在	地目	面積	用途地域	売却予定価格
①	駅前162	宅地	431.6m <sup>2</sup>	近隣商業地域	1,393万円
②	駅前240	宅地	374.9m <sup>2</sup>	第一種住居地域	1,087万円
③	駅前150	宅地	321.87m <sup>2</sup>	近隣商業地域	860万円
④	竹万2504	宅地	249.84m <sup>2</sup>	第一種住居地域	629万円
⑤	竹万2516	宅地	151.65m <sup>2</sup>	第一種住居地域	465万円

## その他の地区

所在	地目	面積	用途地域	売却予定価格
井上106-8	雑種地	259m <sup>2</sup>	第一種低層住居専用地域	622万円
大持392-3、394-4	雑種地	143m <sup>2</sup>	第一種中高層住居専用地域	381万円
大持385-11	雑種地	332m <sup>2</sup>	第一種中高層住居専用地域	586万円
竹万2390	雑種地	552m <sup>2</sup>	第二種住居地域	1,239万円

町として利用見込みがない土地を先着順で売却します。地目、用途地域など土地の詳細は、町ホームページで見ることができます。



上郡町 町有地 売却



# Jアラート全国一斉情報伝達試験

☎ 住民課 消防防災係 ☎52-1115

全国瞬時警報システム（Jアラート）の全国一斉情報伝達試験が行われます。  
試験中に、町内に設置している屋外拡声器などからテスト放送が流れます。

- **実施日時** 6月3日 (水) 午前11時
- **放送内容** 「これは、Jアラートのテストです。」と  
繰り返し3回放送されます



# 上郡町の「水」のことを考えてみませんか？

☎ 上下水道課 ☎52-0097

毎年、6月1日～7日は水道週間です。

第68回目のスローガンは、「たいせつな 水道守ろう 未来へと」です。  
生活に不可欠な水道の現状や課題について考えてみませんか。

上郡町の水道は、人口減少や工場の撤退などによる水道料金の減収や頻発する  
自然災害への備えなどの課題を抱えています。それらの課題に対応し、将来に  
わたって持続可能な水道とするため、様々な取り組みを行っています。



## 令和8年度 実施予定の主な事業

### 大枝新浄水場機器更新工事

基幹浄水場である大枝新浄水場で、安定して  
浄水処理が継続できるよう機械設備の更新  
を行います。



### 配水管更新工事

老朽化した配水管を地震などの災害に強い  
耐震管への更新を行います。





# 消防功労者の表彰

図住民課 消防防災係  
☎52-1115



4月5日(日)に令和8年出初式を開催し、各種表彰を授与しました。  
(敬称略)

## 1 兵庫県知事表彰

### ●永年勤続功労章 5名

- ・上郡分団 分団長 藤本富由樹
- ・赤松分団 分団長 野村武志
- ・上郡分団 副分団長 尾崎元彦
- ・船坂分団 分団長 小谷和人
- ・山野里分団 分団長 高橋伸明

## 2 兵庫県知事感謝状

### ●親子二代の賞 1組

- ・【親】 隠岐幸二 (野桑分団) 【子】 隠岐 渉 (野桑分団)

### ●家族の賞 14組

- ・山野里分団 山本亨紀 配偶者
- ・尾長谷分団 中野耕司 配偶者
- ・中央分団 坂越善徳 配偶者
- ・金出地分団 宮本 隆 配偶者
- ・中央分団 杉山 朋 配偶者
- ・赤松分団 野村武志 配偶者
- ・南分団 中塚一浩 配偶者
- ・赤松分団 高橋 豊 配偶者
- ・中野分団 松本真琴 配偶者
- ・赤松分団 久保田宣也 配偶者
- ・東部分団 金谷達也 配偶者
- ・岩木分団 上野健太郎 配偶者
- ・尾長谷分団 種継 健 配偶者
- ・八保分団 小林正和 配偶者

## 3 日本消防協会会長表彰

### ●功績章 1名

- ・団本部 団長 井上 誠

### ●精績章 1名

- ・駅前分団 班長 森尾 卓

### ●勤続章 10名

- ・上郡分団 分団長 藤本富由樹
- ・中央分団 団員 福田英也
- ・駅前分団 団員 半田 誠
- ・中央分団 団員 梶原健志
- ・駅前分団 班長 森尾 卓
- ・尾長谷分団 団員 中田貴志
- ・中央分団 副分団長 武末崇雅
- ・金出地分団 団員 西崎俊行
- ・中央分団 団員 大澤寛史
- ・高行分団 団員 西山聡志

## 4 兵庫県消防協会会長表彰

### ●功績章 1名

- ・上郡分団 分団長 藤本富由樹

### ●精績章 2名

- ・山野里分団 分団長 高橋伸明
- ・船坂分団 分団長 小谷和人

### ●勤続章 11名

- ・山野里分団 団員 和田昌直
- ・野桑分団 団員 中尾壮一郎
- ・南分団 団員 山田倫之
- ・大富分団 団員 塚本洋一
- ・中野分団 団員 福田一郎
- ・大枝分団 団員 竹田智宏
- ・東部分団 班長 松本直樹
- ・赤松分団 副分団長 高橋秀人
- ・高田台分団 団員 平山智治
- ・船坂分団 団員 坂越勝利
- ・野桑分団 団員 岸田知洋

### ●精勤章 4名

- ・駅前分団 分団長 藤田 憲
- ・岩木分団 分団長 高橋雄司
- ・高田台分団 分団長 岡本 徑
- ・西部分団 分団長 保村悠輔

## 5 上郡町長表彰

### ●表彰章 9名

- ・上郡分団 団員 平井大貴
- ・金出地分団 団員 谷野直満
- ・駅前分団 班長 河野 啓
- ・大枝分団 団員 横山典弘
- ・高田台分団 班長 西山智貴
- ・船坂分団 団員 坂越 楓
- ・野桑分団 副分団長 今川健太
- ・八保分団 班長 中山邦彦
- ・野桑分団 班長 大谷宗史

### ●永年勤続章 9名

- ・駅前分団 副分団長 吉田頼史
- ・金出地分団 班長 江見 崇
- ・高田台分団 団員 大林 明
- ・大枝分団 副分団長 藤井尚文
- ・野桑分団 分団長 三木健司
- ・大枝分団 団員 西村信一
- ・野桑分団 班長 宮本斉和
- ・岩木分団 団員 清水哲郎
- ・野桑分団 班長 大谷宗史

## 6 上郡町長感謝状

### ●退団者感謝状 23名

- ・団本部 雲丹亀早希
- ・大枝分団 高谷直樹
- ・中央分団 福田英也
- ・大枝分団 藤井一宏
- ・中央分団 梶原健志
- ・大枝分団 竹田智宏
- ・中央分団 森川正成
- ・大枝分団 西村友男
- ・南分団 末政文昭
- ・赤松分団 野村武志
- ・高田台分団 野尻新吾
- ・赤松分団 久保田宣也
- ・尾長谷分団 高谷晶史
- ・岩木分団 中村大騎
- ・野桑分団 大鳥成人
- ・高行分団 中元規博
- ・野桑分団 宮本吉章
- ・高行分団 西山聡志
- ・野桑分団 前川彰太
- ・西部分団 長尾基志
- ・野桑分団 中田 彰
- ・西部分団 岡上真士
- ・大富分団 大石博之

## 7 上郡町消防団長表彰

### ●表彰章 11名

- ・上郡分団 団員 西原 駿
- ・野桑分団 部長 前田晃佑
- ・駅前分団 団員 上林功実
- ・野桑分団 団員 岸田将士
- ・中央分団 団員 名古篤史
- ・大枝分団 班長 山本真也
- ・南分団 班長 中塚 孝
- ・船坂分団 部長 小寺祐輝
- ・高田台分団 団員 小林真之
- ・八保分団 団員 西山 涼
- ・野桑分団 分団長 三木健司

### ●皆勤章 7名

- ・上郡分団 分団長 藤本富由樹
- ・駅前分団 部長 三浦亮一
- ・上郡分団 副分団長 尾崎元彦
- ・駅前分団 団員 沖 和良
- ・上郡分団 班長 中尾 晃
- ・山野里分団 分団長 高橋伸明
- ・駅前分団 分団長 藤田 憲

### ●精勤章 15名

- ・上郡分団 部長 井上博基
- ・駅前分団 班長 秀谷昌彦
- ・上郡分団 班長 岡田慎平
- ・駅前分団 班長 増井英文
- ・上郡分団 班長 原田安啓
- ・駅前分団 団員 半田 誠
- ・駅前分団 副分団長 吉田頼史
- ・山野里分団 副分団長 山本亨紀
- ・駅前分団 班長 森尾 卓
- ・山野里分団 部長 寺内善彦
- ・駅前分団 班長 下迫英知
- ・山野里分団 班長 三浦祐希
- ・駅前分団 班長 三浦 峻
- ・山野里分団 団員 松本隆一
- ・駅前分団 班長 見掛晃平

## 8 令和8年度新入団員

### ●辞令交付 11名

- ・上郡分団 福島聡一郎
- ・野桑分団 隠岐想詩
- ・中央分団 大井徠夢
- ・野桑分団 細見唯翔
- ・中央分団 武田 祐
- ・赤松分団 小島裕紀
- ・中野分団 朝廣一文
- ・船坂分団 村田恭崇
- ・尾長谷分団 衣笠 心
- ・高行分団 岡本涼太
- ・尾長谷分団 衣笠孝文



# 飼い主のいない猫の 不妊・去勢手術費を助成

☎ 住民課 環境衛生係 ☎52-1115

飼い主のいない猫による鳴き声やふん尿、家屋・畑への被害に関する苦情が多数寄せられています。こうした被害を助長する無責任な「餌やり」も問題となっています。

こうした猫の増加を抑制し、生活環境被害を減少させることを目的として、町内に生息する飼い主のいない猫に不妊・去勢手術を受けさせる活動を行った人へ手術費を助成します。



## 対象者

町内に住所を有する個人または町内に活動拠点を有する団体で、町税の滞納が無い人

## 対象経費

町内に生息する飼い主のいない猫に対し、獣医師が行った不妊手術または去勢手術に要した費用  
※手術済みであることが判別できるよう、耳にV字型の切り込みを入れる処置を含みます

## 助成額

不妊手術(メス):1匹につき 上限 10,000円  
去勢手術(オス):1匹につき 上限 5,000円

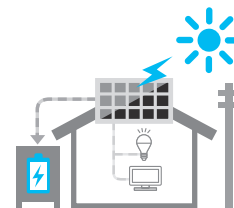
## 申請方法

必ず手術を受けさせる前に申請書を提出してください  
※事後申請は対象外となります



# 住宅用太陽光発電設備等 導入事業補助金

☎ 住民課 環境衛生係 ☎52-1115



居住する新築および既存住宅に太陽光発電設備と蓄電池を一体的に導入する際に、設置費用などに対して、補助金を交付します。

## 1 補助金額

太陽光発電設備 上限 **35万円** (5kW)

最大出力 (kW) × 7万円

※最大出力 (kW) については、太陽光モジュールとパワーコンディショナーの低い方の数値を採用すること  
※最大出力 (kW) の小数点以下切捨て

定置用蓄電池 上限 **23.5万円** (5kWh)

蓄電池価格の1/3 (上限14.1万円/kWh)

※蓄電池容量 (kWh) の小数点以下切捨て  
※蓄電池容量は20kWh未満を対象とする

## 2 補助対象経費

太陽光発電設備・蓄電池の購入費用およびその設置に係る工事費用 (消費税抜き)

※それぞれ単体の導入は補助金対象外

## 3 令和8年度交付申請期限

令和8年12月28日(月)まで ※申込上限に達し次第、受付を終了します。

※令和9年1月22日(金)までに、補助対象設備の設置および代金支払いを終え、必要書類を揃えた上で実績報告書を提出し、令和9年1月29日(金)までに補助金請求書の提出ができる人が対象となります。

## 4 注意事項

- 補助対象設備について、補助金の交付申請前に設置に係る契約を締結している場合や工事などに着手している場合は、補助対象外となります。
- 申請の手引きを必ず確認いただき、申請をしてください。
- 申請の受付は先着順です。

補助対象、申請に必要な提出書類など事業の詳細は町ホームページに掲載しています。



# モロげんきくん 健康ポイント事業



健康福祉課 健康係 ☎52-2188

健康づくりのために、モロげんきくん健康ポイント事業に参加しませんか。  
健康ポイント事業参加者に「モロげんきくん元気帳」を発行しています。運動などをして、元気帳がポイントでいっぱいになると、商品券と交換できます。(年度中3枚まで)

【対象者】町内在住・在勤の18歳以上(高校生は除く)

**元気帳交付場所** ※各施設の開庁、利用時間内に限る

健康福祉課、各地区公民館、スポーツセンター、  
生涯学習支援センター、子育て学習センター、  
船坂コミュニティセンター

**商品券交換場所**

健康福祉課

※元気帳を商品券と交換しましょう。  
商品券は、上郡町商工会が  
登録した商店で利用できます。

**モロげんきくん元気帳交付者数**

のべ **12,974人**  
(令和8年3月末現在)

参加・申し込みは /  
健康福祉課健康係まで!



## 円心ウォーク百万歩運動

ウォーキングをすると健康ポイントがもらえる「円心ウォーク百万歩運動」を実施しています。モロげんきくん元気帳の健康ポイントの対象で、家事や日常生活で歩いた日常生活上の歩数も対象になるので、気軽に始めてみませんか?

**10月~3月末までの達成者紹介** (氏名公表を承諾した人を掲載)

一千万歩達成者 0人

百万歩達成者 9人 池本 英二さん、高尾 三七子さん、田中 茂正さん ほか6人

## グループでの登録も募集中!

■**対象者** 町内に拠点を持つ、2人以上のグループか、10人以上の団体  
登録には団体の承認が必要です。健康福祉課 健康係で申請してください。

★活動内容は運動・食育に関するものに限りま。

**登録団体の例** グランドゴルフクラブ、水泳クラブ、料理教室 etc..



## 「モロげんきくん健康ポイント」がもらえる町主催事業一覧表

(令和8年4月1日現在)

W 業名	ポイント付与方法	付与ポイント数	W 業名	ポイント付与方法	付与ポイント数
円心ウォーク百万歩運動	100万歩ごと	30P	国民健康保険被保険者 特定健診	健診結果を持参した 受診者に付与	10P
	1,000万歩達成	50P			
献血	1回参加	10P	いきいき百歳体操体験講座	参加者に付与	3P
町ぐるみ健診	受診につき	30P	いきいき百歳体操交流会	参加者に付与	10P
特定保健指導	1回の参加につき	10P	認知症サポーター養成講座	参加者に付与	3P
	2kg減量できたら	10P	赤松の里「歴史ハイキング」	参加者に付与	3P
赤ちゃんサロン	参加した保護者に付与	3P	スポーツ大会	参加者に付与 (受付は団体)	3P
つどいの広場	体操に参加した 保護者に付与	1P	レクリエーション・スポーツ大会	参加者に付与	1P
ゲートキーパー養成講座	参加者に付与	3P	高齢者大学体育祭	参加者に付与	1P

★登録団体が自主的に取り組む事業については掲載していません。

★ポイント事業は随時追加・削除します。また、付与ポイントが変更になることがあります。

★詳しい事業内容については上郡町ホームページにも記載しています。

## みんなで守ろう!大切な人と自分の健康 ～たばこと受動喫煙について～

毎年5月31日は、「世界禁煙デー」です。この機会に、たばこが健康に与える影響について一緒に考えてみませんか?

### 知っていますか?「受動喫煙」の怖さ

身の回りのたばこの煙を吸ってしまうことを受動喫煙といいます。喫煙者が吸っている煙やたばこから立ち昇る煙、喫煙者が吐き出す煙にも、ニコチンやタールなど多くの有害物質が含まれており、周囲の大切な人に健康被害を引き起こす危険性があります。

#### 〈受動喫煙が引き起こす健康への影響〉

- 肺がん
- 虚血性心疾患 (心筋梗塞など)
- 脳卒中
- 慢性閉塞性肺疾患 (COPD)
- 妊婦の低体重児出産・早産リスク
- 乳幼児突然死症候群 (SIDS)
- 子どもの喘息、中耳炎、むし歯 など



### 禁煙は「いつからでも」遅くありません!

禁煙は病気の有無を問わず、健康改善効果が期待できます。「やめたいけれど、なかなかやめられない…」という人は、ニコチンの強い依存性が原因かもしれません。禁煙外来や禁煙補助薬を上手に利用し、自身のため、そして大切な人のために、禁煙にチャレンジしてみませんか?

クイズに答えて!  
受動喫煙のことを学ぼう!

全国統一  
けんもん  
けむい問模試



## 障がいがある人へサポートを行っています

### 兵庫ゆずりあい駐車場

健康福祉課 地域福祉係 ☎52-1114

兵庫県が県内共通の「兵庫ゆずりあい駐車場利用証」を交付する制度です。公共施設や商業施設などの駐車場で、「兵庫ゆずりあい駐車場」の案内標示がある区画に駐車できるようになります。



#### 対象者

- 身体障害者手帳、療育手帳、精神障害者保健福祉手帳を持っていて障がい程度が一定以上の等級である人
- 難病患者、高齢者、妊産婦、傷病人などで、歩行が困難な人

### 駐車禁止除外指定車標章

相生警察署 ☎22-0110

兵庫県警察が県内在住の人へ「駐車禁止除外指定車標章」を交付する制度です。障がいのある人などが車を使用しているとき、一部の駐車禁止の交通規制から除外されます。

#### 対象者

身体障害者手帳、療育手帳、精神障害者保健福祉手帳、戦傷病者手帳を持っていて障がい程度が一定以上の等級である人と色素性乾皮症の人



# 移住・定住の補助制度を紹介します!

☎地域振興課 定住交流係 ☎52-1162



NEW

## 上郡町若者・子育て世帯定住奨励金

若者・子育て世帯の上郡町への転入・住宅取得・三世帯同居等を支援します!

### 単語の意味

**若者世帯** 申請者またはその配偶者が満39歳以下の人

### 子育て世帯

子ども(18歳になってから最初の3月31日までの人)と同居し、現にその子どもと生計を同一にしている世帯。

### 転入

転入の日以前に引き続き1年以上町外に住所を有していた人であって、上郡町に転入し、住民基本台帳に記録されていること。

1

### 若者・子育て世帯転入促進奨励金

#### 補助金額

世帯あたり3万円+子ども1人につき2万円

#### 対象者

令和8年4月1日以降に上郡町に転入した若者または子育て世帯



2

### 若者・子育て世帯住宅取得奨励金

#### 補助金額

- 新築 30万円
- 中古 10万円+町内リフォーム業者加算10万円(最大20万円)

#### 対象者

令和7年1月2日以降に対象の住宅を新築するか購入した若者または子育て世帯

3

### 若者・子育て世帯定住応援支援金

**補助金額** 最大12万円(定住応援券を発行)

#### 対象者

若者・子育て世帯住宅取得奨励金の対象者で、上郡町ケーブルテレビの事業分担金の負担をした人

4

### 三世帯同居等世帯支援奨励金

**補助金額** 30万円

#### 対象者

子育て世帯とその親世帯のどちらか、または両方が転入し、三世帯同居・隣居のための住宅を取得するか改修して100万円以上の費用がかかった場合

5

### 若者・子育て世帯家賃補助

#### 補助金額

(上限) 月額20,000円×12ヵ月分

#### 対象者

令和8年9月1日以降に転入した若者・子育て世帯で、世帯員のいずれかが関係人口・テレワーク要件に該当する場合

- ※月額40,000円以上の賃貸物件が対象
- ※住宅手当を受けている場合は控除

9月1日転入からスタート



詳細はこちら

- 申請期限・手続き・要件など  
各奨励金の種類によって異なります。  
詳細は問い合わせてください。



#### ■注意事項

- 5年以上の定住誓約が必要です
- 5年以内に転出した場合は返還していただく場合があります

令和7年度から  
実施

# 東京圏からの上郡町移住支援事業補助金

圏地域振興課 定住交流係  
☎52-1162

## 1 移住支援事業費補助金

直近10年間のうち、通算5年以上、東京23区に在住していた人、または通勤していた人を対象に移住支援金の交付を行います。

■申請期限 転入後1年以内

■補助金額

単身での移住…… 60万円

世帯での移住…… 100万円

子育て加算…… 18歳未満の世帯員1人につき  
100万円



## 2 地方就職学生支援事業補助金

東京都内に本部がある大学などの東京圏内のキャンパスに在学し、その大学などを卒業・修了する見込みまたはその大学などを卒業・修了した人が、兵庫県内の企業の採用活動（選考面接など）に参加するための交通費を補助します。

■申請期限

申請時に卒業・修了日から1年以内で、就業開始日から1年以内（ただし、在学中に申請する場合は、就業開始予定日前1年以内）

■補助金額 上限1万6000円



NEW

## 上郡町移住調査宿泊費補助金

上郡町への移住を目的として、町外から、住居探しや仕事探しなどのために上郡町を訪れ滞在する場合に、町内の宿泊施設での宿泊費の一部を補助します。

### 補助の対象となる宿泊期間

令和8年4月1日～令和9年3月31日の期間の宿泊

### 申請期限

宿泊をする10日前までの事前申請が必須

### 補助金額 ※予算が無くなり次第終了

- 1人1泊3千円まで補助（実際の宿泊費が3千円を下回る場合は実費相当額）
- 1年度につき1団体3万円、単身利用の場合は1万5千円を上限



### 注意事項

- 町内のホテル・町内の民泊での宿泊が対象（旅館業、住宅宿泊事業の許可を得ている宿泊施設） キャンプ場等の施設は対象外
- 移住調査の計画書の提出・移住相談が必要で、制度の詳細は問い合わせください

## 新婚生活を応援！結婚新生活支援補助金

圏健康福祉課 子育て支援係 ☎52-1114

新婚世帯を応援するため、結婚に伴う新居の住宅購入費、リフォーム費用、賃借に係る費用および引越費用の一部を補助します。

1世帯あたり **最大30万円補助**（夫婦共に29歳以下の場合は 1世帯あたり **最大60万円補助**）

### 補助対象世帯

次の1から8のすべての条件にあてはまる夫婦

- 1 令和8年1月1日から令和9年3月31日までの間に婚姻届を提出、受理された夫婦
- 2 夫婦の合算した所得額が500万円未満であること  
※貸付型奨学金の返済を現に行っている場合は所得制限の特例があります。
- 3 婚姻日における年齢が夫婦共に39歳以下であること
- 4 結婚を機に、新たに居住する住宅（新居）が上郡町内にあること
- 5 交付申請時、夫婦の双方または一方の住民票上の住所が新居にあること
- 6 交付申請時から2年以上、上郡町内に居住すること
- 7 この事業による補助金の交付を受けたことがないこと
- 8 夫婦のいずれにも町税の滞納がないこと

### 補助対象経費

令和8年4月1日から令和9年3月31日までに支払った経費のうち、以下に記載する費用

- 新居に要した住居購入費、リフォーム費用、賃借に係る費用（賃料、敷金、礼金、共益費、仲介手数料など）  
※勤務先等から住宅手当が支給されている場合は当該金額を差し引いた額

### 引越費用

（新居へ引越するために引越業者または運送業者へ支払った費用）



# 上郡ピュアランド山の里

## 施設状況

令和7年6月6日に1階レストラン「さくら」、ラウンジを先行オープンしてから、順次、空調の整備、一部内装修繕などを行い、現在、5階客室7部屋で宿泊の提供や2階、3階のお部屋では団体でのお食事にご利用いただいています。



### 1F

#### レストラン さくら

##### 【営業時間】

ランチ 11:00～14:30 (ラストオーダー14:00)

ディナー 予約制17:00～20:30 (ラストオーダー20:00)



#### ラウンジ Cafe COLOMBO・テラス (カフェ コロンボ)

##### 【営業時間】

10:00～20:30 (ラストオーダー20:00)



### 2F

#### 研修室 (収容員数:30名～90名)

大人数での宴会、法要、同窓会から研修やサークル活動まで幅広く利用できます。



※お料理の内容はご宴会、慶弔、法要などご希望に応じてご相談ください。

### 3F

#### 多目的個室

少人数でゆったりとお食事などで利用できます。



### 5F

#### 客室 和の安らぎと洋の快適さを兼ね備えた7部屋



大人数での宴会や法要など、お気軽に上郡ピュアランド山の里へ問い合わせてください。

☎52-6388 (定休日:毎週水曜) ※現在、6階大浴場の営業は行っていません。

# 歴史と未来の架橋 ②9

## 中山9号墳出土耳環・碧玉製管玉・ガラス製小玉

中山9号墳は、上郡町西野山字岩ノ元（現・高田台）に所在した古墳時代後期の横穴式石室を持つ古墳です。1971（昭和46）年、上郡ネオポリスの開発工事に伴って発掘調査が行われ、約10m×20mの楕円形の墳丘に、全長約3.7mで南東方向に開口する横穴式石室が発見されました。

調査時点で、すでに天井石や石室上半部は破壊されていたのですが、石室下半部は盗掘を逃れ、荒らされることなく残存していました。

石室内からは須恵器蓋坏と高坏、壺、台付長頸壺、提瓶、平瓶、土師器甕、把手付坏、鉄鏃などとともに耳環5点と碧玉製管玉1点、ガラス製小玉1点が出土しました。

耳環は、すべて緑錆を帯びていることから銅製ではありますが、木芯を用いて作られたものが1点あります。また、表面に銀や金銅箔が認められるため、銀や金銅のメッキが施されていたと考えられます。

碧玉製管玉は、濃緑色の碧玉を磨いて作られ、両側から穿孔しています。

ガラス製小玉は、群青色のガラスを用いて、引き伸ばし技法で作成されたガラス棒を短く切断して研磨しています。

出土遺物から、中山9号墳は6世紀後半の古墳と考えられ、耳環や管玉、小玉も同じ時期の遺物と考えられます。

中山9号墳は、調査後に開発のため破壊されましたが、おしゃれな装身具を付けた人物が存在したことを教えてくれています。



## 新刊のおしらせ



図書館 ☎52-4611

最後の皇帝と謎解きを

犬丸幸平

日本漁業の不都合な真実

佐野雅昭

おうちで育てるキノコBOOK

深町貴子

世界の虫を食べてみたい

吉田 誠

名門校の本棚

平林理恵

「クマのプーさん」誕生物語

ジェームズ・キャンベル

大河の一滴 最終章

五木寛之

玉三郎の「風を得て」

真山 仁

暗黒の彼方

堂場瞬一

分裂蜂起

佐々木 謙

はじめてのぬか漬けレッスン

市川菜緒子

今だからわかること 84歳になって

末盛千枝子

てんかん治療大全

中里信和

半うつ

平 光源

育て方がよくわかる盆栽図鑑

広瀬幸男

基礎からわかるはじめての陶芸

Gakken

毎日使いたいパッチワークの布小物

遠藤亜希子

生きとるわ

又吉直樹

風を織る

あさのあつこ

残された時間の使い方

佐藤 優

【お知らせ】 おすすめ絵本展示 開催中！（6月7日まで）

納付  
と  
納税

今月の納期限 6月1日(月)

●軽自動車税

納付方法 納付書、口座振替

納付書では、スマホ決済、クレジットカードも  
利用できます。

☎ 税務会計課 ☎52-1113

## 募 集

### 上郡町公式防災アプリ 『防災かみごおり』を インストールしよう!

住民課 消防防災係 ☎52-1115

◎防災情報を音声と文字でお届け  
◎自治会からの情報を確認

町外に住んでいる人も利用でき  
ます。離れて住む家族との防災情  
報共有などに活用してください。

次の二次元コードから、「防災かみ  
ごおり」アプリをインストール!

※従来型携帯電話(ガラケー)には機能  
制限があります。



IOS版



Android版



従来型携帯電話

## 自衛官の募集

自衛隊兵庫地方協力本部相生地域事務所  
☎23-2750

募集情報は右の二次元コードから  
自衛隊兵庫地方協力本部  
ホームページへアクセスし  
て見るすることができます。



## 優良運転者表彰者募集

上郡交通安全協会 ☎52-5511

	運転経歴	要 件
金賞	営業用15年	●20年以上交通安全協会員 ●13年以上無事故無違反
	自家用20年	
	原付30年	
銀賞	営業用10年	●15年以上交通安全協会員 ●8年以上無事故無違反
	自家用15年	
	原付20年	
銅賞	営業用5年	●8年以上交通安全協会員 ●3年以上無事故無違反
	自家用8年	
	原付10年	

過去に受賞歴のある人は、基準  
年数が短くなる場合があります。

詳しくは問い合わせてください。

申請期間▶ 6月1日(月)~22日(月)

※火・土・日を除きます

## 二十歳のつどい実行委員募集

生涯学習支援センター ☎52-1125



上郡町二十歳のつどいを企画・運  
営する実行委員を募集します。

一生に一度の式典を自分たちの  
手で創りあげませんか?

開催日▶ 令和9年1月10日(日)

対象▶ 平成18年4月2日から平成  
19年4月1日生まれの町内  
在住または出身の人

申込締切▶ 6月26日(金)

申込方法▶ 入力フォームから申し込  
みを行ってください。

右の二次元コードからも  
申し込みできます。



## お知らせ

### 日本赤十字社の 活動資金に協力を

日本赤十字社 兵庫県支部

☎078-241-9889

健康福祉課 地域福祉係

☎52-1114

日本赤十字社では、みなさまから  
の活動資金を受けて、災害救護活動  
や災害への備え、人道危機等の海  
外救援、また応急手当の方法を学ぶ  
講習会の開催を行い、地域の安全  
安心につながる活動に取り組んでい  
ます。

昨年度は、みなさまより合計225万  
5,162円の協力がありました。

## 広告

赤十字活動へ一層の理解と活動資金に協力をよろしくお願いします。

## ちょっと増やせる付加年金

国保介護支援課 国保年金係  
☎52-1152

付加年金は、国民年金の定額保険料に付加保険料(月額400円)を足して納付すると、将来受給できる年金額が増える制度です。老齢基礎年金を受給するときに、付加年金(年額)の「200円×付加保険料を納めた月数」分が支給され、物価変動による金額の増減がありません。老齢基礎年金を2年間受給すると、納付した付加保険料と同額になり、元が取れます。利用できるのは、第1号被保険者の人と任意加入の人です。希望する人は、国保介護支援課で申し込みください。

**持ちもの**▶ 年金手帳または基礎年金番号通知書、本人確認ができるもの

## 【国保】特定健診を受けましょう

国保介護支援課 国保年金係  
☎52-1152

特定健診は、生活習慣病と深く関わるメタボリックシンドロームを早期に発見する健診です。対象者に、5月中に受診券(ライトグリーン色)を送付します。

### 期間

集団健診(町ぐるみ健診)

6月22日(月)～7月17日(金)のうち9日間

個別健診

6月1日(月)～令和9年2月28日(日)

**対象**▶ 40歳から75歳未満の上郡町国保に加入の人(令和9年3月31日までに40歳になる人を含む)

### 個別健診の実施機関

三浦医院、半田産婦人科医院、岡田

整形外科、大岩診療所、黒田内科クリニック、高嶺診療所、河原クリニック、苔縄医院

## 介護者のつどい

国保介護支援課 地域包括支援センター  
☎52-1152

**日時**▶ 6月9日(火) 9時30分～12時

**場所**▶ つばき会館(保健センター)

**内容**▶ 座談会

**料金**▶ お茶代100円(未定)

※詳しくは申し込み時に確認してください

## ほたるの会(本人ミーティング)

国保介護支援課 地域包括支援センター  
☎52-1152

「もの忘れがあってもべっちょない」をテーマに、みなさんがやってみたいことを叶えてみませんか。

**日時**▶ 6月9日(火) 9時30分～12時

**場所**▶ 保健センター、つばき会館

**対象者**▶ 認知症と診断された、または疑いのある人

**内容**▶ 赤穂市ヘドライブ、外食

**費用**▶ 昼食代(金額未定)

**申込方法**▶ 次の二次元コードか電話(☎52-1152)にて受付

※詳しい内容は申し込み時に確認してください



## 令和8年度 成年後見制度普及啓発講演会

西播磨成年後見支援センター  
(たつの市社会福祉協議会)

☎0791-72-7294

耳にする機会が増えてきた「終活」がテーマです。興味のある人はぜひ参加してください。

**日時**▶ 6月12日(金) 13時30分～15時(受付13時から)

**テーマ**▶ 終活&成年後見 ～安心して暮らすためのヒント～

## 監査委員の紹介(敬称略)

4月23日～(4年間)



西後 竹則  
(再任)

**講師**▶ 社会福祉士 宮崎 正行氏  
(宮崎社会福祉士、行政書士事務所)

**会場**▶ 上郡町生涯学習支援センター(大ホール)

**定員**▶ 100人 ※先着

**参加費**▶ 無料

**申込方法**▶ 住所、氏名、電話番号を西播磨成年後見支援センターまで連絡してください  
※参加するために配慮が必要な場合は、事前に申し出てください。

## 土地取引の届出を忘れずに

建設課 まちづくり係  
☎52-1117

一定面積以上の土地取引をした場合は、国土利用計画法に基づいて、契約を締結した日から起算して2週間以内に、町を經由して知事に届け出なければなりません。

### 届出が必要な面積

市街化区域	2,000㎡以上
市街化区域以外の都市計画区域	5,000㎡以上
都市計画区域以外の区域	10,000㎡以上

## 広告



## 上郡町オーガニックビレッジ宣言から 2年を迎えて

上郡町有機農業推進協議会事務局  
(農林振興課内) ☎52-1116

令和6年5月の「オーガニックビレッジ宣言」から間もなく2年が経ちます。

この2年、町内では新たに有機稲作を志す人や、既存の農家が有機栽培へ転換する動きが見られるなど、有機農業への理解が着実に深まりました。

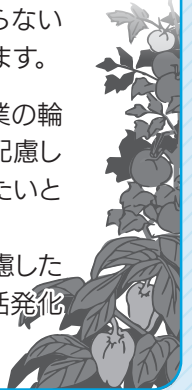
令和7年度は生産現場のみならず、こども園でのイベントや街頭啓発を通じて、消費者への普及活動にも手応えを感じた実りある1年となりました。



私たちが「町内で育った有機農業で栽培した農作物を町内で食べる」地産地消を目指す背景には物価高、気候変動のリスクなどがあります。これらのリスクに直面する今、輸入に頼らない食料供給体制の検討も大事だと考えています。

今後は水稲に加え、野菜も含めた有機農業の輪を広げ、輸入資材などに頼らない環境に配慮した持続可能な農業をさらに推進していきたいと考えています。

地域で支え合う食の地産地消、環境に配慮した農業を確立するため、今後も活動を一層活発化させていきます。



## 狩猟免許試験

兵庫県環境部自然鳥獣共生課  
☎078-362-9084

狩猟免許は、狩猟期間中にシカやイノシシなどの狩猟鳥獣を捕獲するために必要な資格です。県や市町の許可を受けて行う有害鳥獣捕獲にも原則必要です。

### ■ 申込期間

- 【1期】 5月11日(月)～ 5月22日(金)
- 【2期】 7月21日(火)～ 7月31日(金)
- 【3期】 10月 5日(月)～10月16日(金)



### 初心者狩猟時講習会

狩猟免許試験を受験する人を対象に、一般社団法人兵庫県猟友会が知識・技能に関する講習会を実施する予定です。日時、場所については、兵庫県猟友会のホームページでお知らせしますので、確認してください。

【問合先】(一社)兵庫県猟友会 ☎078-361-8127

## 自然を感じよう！ 参加者募集中

コミュニティ組織 円心の郷・赤松(事務局 河野)  
☎090-6238-4392  
上郡町地域農業再生協議会(農林振興課内) ☎52-1116

### どろんこ運動会2026

- 日 時 6月6日(土) 9時30分～12時  
受付：9時～ ※小雨決行
- 参加費 300円/人(3歳未満は無料、保険料込)
- 定 員 先着100人
- 申込期限 6月1日(月)



申し込みは  
コチラ！



### 田植え体験

- 日 時 6月13日(土) 9時30分～12時  
受付：9時～ ※小雨決行
- 参加費 300円/人(3歳未満は無料、保険料込)
- 定 員 先着100人
- 申込期限 6月5日(金)



申し込みは  
コチラ！



- 場 所 智頭急行河野原円心駅前の田んぼ(駐車場あり)
- 対 象 どなたでも参加可能 ※小学生以下は保護者同伴
- 持ちもの 汚れてもいい服装、着替え、タオル、飲み物、靴や足袋、靴下(けが防止のため裸足は不可)
- その他 当日は、農産物販売などを行います。競技方法などの詳細は、後日町ホームページなどに掲載します
- 主 催 コミュニティ組織 円心の郷・赤松

※いずれのイベントも雨天の場合は順延します

## 【播磨科学公園都市圏域定住自立圏事業】 Meets! (ミーツ) 会員を募集

NEW!!

地域振興課 定住交流係  
☎52-1162

結婚を希望する独身の人を対象にした出会いの場『Meets! (ミーツ)』の会員を募集しています。

### <「Meets! (ミーツ)」とは>

佐用町が運営する無料の独身男女向け婚活支援・会員制マッチングサービスです。20歳以上の独身男女を対象に、えん結び支援員がお見合いのセッティングやイベント開催を通じて、結婚に向けた出会いの場を提供しています。



佐用町MEETS

◎今年度から播磨科学公園都市圏域定住自立圏事業として、対象者を拡大し、上郡町在住者も会員対象になりました。新規登録会員を募集しています。

入会金・登録料・相談料 **無料!**



上郡町で出張登録説明会を開催します

- 日 程 6月6日(土) 10時開始
- 会 場 つばき会館2階 実習室3
- 予約締切 6月4日(木)

予約は  
こちらから



## 子どもが大好きなあなたに

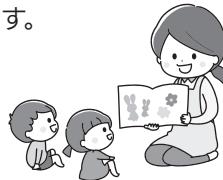
### ファミリー・サポート・センター提供会員募集

健康福祉課 子育て支援係  
☎52-1114

子育て中のパパ・ママを応援する人を募集しています。資格や特別な経験は不要です。

#### ■従事内容

- 学童クラブやこども園の送迎
- 提供会員の自宅などでの子どもの一時預かり



詳細を町ホームページに掲載しています。右の二次元コードから確認できます



## 健康なまちづくり推進協議会委員を募集します!

健康福祉課 健康係  
☎52-2188

「上郡町第2次健康増進計画・第3次食育推進計画・第2次自殺対策推進計画」の進み具合を報告するために、町民の皆さんの意見を参考にしたいので、健康なまちづくり推進協議会委員に興味のある人は、ぜひご応募ください。

#### ■活動内容

健康なまちづくり推進協議会(年1回程度)に出席し、町民の視点から計画の進み具合に対して意見や提案をしてもらいます。

※委員に選任され、会議に出席したときは、本町条例に準じて謝金を支給します。

#### ■応募資格

- ①町内在住で満20歳以上の人(令和8年4月1日現在)
- ②上郡町の議員または常勤の職員でない人

#### ■募集人員

1人(応募内容を選考し、後日通知します)

#### ■任 期

就任の日~令和10年3月31日まで

#### ■応募期限

6月12日(金)

#### ■応募方法

応募用紙を健康福祉課 健康係に提出してください。

応募用紙は、町ホームページからダウンロードできます。



## 上郡町高年クラブ連合会 ~健康づくり・仲間づくりを一緒にしませんか~

健康福祉課 地域福祉係  
☎52-1114

### 6月のイベント参加者募集中

【モルック大会】6月25日(木)開催



簡単なルールで  
どなたでも  
楽しめます!



見学・体験も  
同時募集!!

■対象者 高年クラブの会員(準会員含む)  
※会員も随時募集しています

■申し込み先 所属クラブの会長 または  
事務局(☎52-1114)へ

右の二次元コードからも  
申込みできます






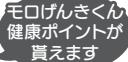
# くらしの相談窓口

内容	日時	場所・問い合わせ
行政相談	6月17日(水) 10時～12時	役場3階 301会議室 ☎総務課 ☎52-1111
人権相談	6月 1日(月) 13時～16時	役場402会議室 ☎総務課 ☎52-1111
ハローワーク移動職業相談 ★定員5人 ★事前予約	5月20日(水) 13時30分～	役場第2庁舎2階 小会議室 ☎地域振興課 ☎52-1162
エイズ・肝炎相談 ★前日までに予約	5月12日(火) 26日(火) 6月 9日(火) 9時20分～11時	☎赤穂健康福祉事務所 ☎43-2321
栄養相談 ★前日までに予約	6月12日(金) 9時30分～11時30分	☎赤穂健康福祉事務所 ☎43-2321
こころのケア相談 ★前日までに予約	5月11日(月) 14時30分～15時30分	☎赤穂健康福祉事務所 ☎43-2321
心配ごと(なんでも)相談	5月14日(木) 6月11日(木) 13時30分～15時	☎社会福祉協議会 ☎52-2910 (当日は☎080-1936-1067)
法律相談 ★前日までに予約	5月19日(火) 13時20分～16時	☎社会福祉協議会 ☎52-2910
教育相談(カウンセリング)	毎週月曜 9時～16時	☎青少年育成センター ☎52-5500



## 保健カレンダー

健康福祉課 健康係  
☎52-2188

開催日時	内容
5月20日(水) 13時～ 場所:保健センター	4か月児健診(対象R7.12～R8.1生まれ) 10か月児健診(対象R7.6～7生まれ)
6月17日(水) 13時～ 場所:保健センター	1歳6か月児健診(対象R6.11～12生まれ) 2歳児歯科健診(対象R5.11～12生まれ) 3歳児健診(対象R4.11～R5.1.16生まれ)
5月27日(水) 9時45分～ 場所:子育て学習センター	赤ちゃんサロン   <small>モロげんきくん 健康ポイントが 貰えます</small>



## 休日当番医

受付時間 9時～12時

月日	医療機関
5月	10日(日) 三浦医院 ☎52-0045
	17日(日) 半田産婦人科医院 ☎52-1000
	24日(日) 河原クリニック ☎57-2167
	31日(日) 大岩診療所 ☎52-5000
6月	7日(日) 苔縄医院 ☎52-5611
	14日(日) 黒田内科クリニック ☎52-0235
	21日(日) 高嶺診療所 ☎52-6369

**お知らせ** 令和7年10月からの当番医の診療は日曜日の9時～12時のみとなっています。

※年末年始などの大型連休については、祝日の診療日も設定することがあります。

※医療機関の都合により当番医が掲載内容と変わる場合があります。最新情報は町ホームページを確認してください。



## おくやみ 3月26日～4月27日届出分

氏名	(年齢)	住所
岡田義敬	(78)	市町
前川なを子	(104)	本町
武本ナツ子	(103)	宿東
國延きよ子	(94)	名村
杉本正利	(83)	緑ヶ丘
田中照輝	(76)	6丁目
末広一行	(83)	旭町
藤井瑞穂	(79)	大枝新

※同意を得ている人のみ掲載しています。(敬称略)  
※戸籍上の漢字が表記できない場合があります。

## ひと・世帯のうごき

令和8年3月末時点(かつこ内は前月比)

【人口】 13,185人 (-73)

【世帯数】 6,322世帯 (-4)

- 男性 6,464人 ●女性 6,721人
- 出生 4人 ●転入 34人
- 死亡 17人 ●転出 94人



## 町内交通事故発生状況 (令和8年3月末時点)

相生警察署 ☎22-0110

交番・駐在	人身事故	死者	傷者
上郡橋	1	0	1
上郡駅前	2	0	2
科学公園都市	4	0	6
中野	2	0	2
梨ヶ原	1	0	3
八保	0	0	0
赤松	0	0	0
野桑	0	0	0
合計	10	0	14

## 町長 だより

新緑のさわやかな風と香りが、町全体をつつみ込む好季節となりました。

高田地区に設置された人工巣塔で、今年もコウノトリのヒナ2羽が誕生し、親鳥に見守られてすくすくと成長しています。これは町の自然の豊かさの象徴であり、町民の希望となっています。日頃から温かく見守ってくださっている地域や関係団体の方々、そして人工巣塔の設置にご理解をいただいている地主様に心より感謝いたします。

コウノトリが野生で生きていくためには、何よりもエサ場の確保が不可欠です。田んぼに水を溜めるなどの心配りがコウノトリの命を繋いでいきます。自然と共生する上郡らしいまちづくりに向け、引き続きご協力いただければ幸いです。

こうして自然の命が大切に育まれる一方で、命と健康が大切なのは人も同じです。6月から「町ぐるみ検診」が始まります。受診は完全予約制で、申し込みは5月末日までとなっています。

ご自身と大切なご家族のために、ぜひともこの機会に検診を受け、今一度自らの健康に目を向けてみてください。町民の皆様様の積極的な受診をお待ちしております。

上郡町長 梅田修作



町ホームページ内の「町長の部屋」からも情報を発信しています  
スマートフォンなどで右の二次元コードを読み取ると表示されます



## ヴィッセル神戸 応援デー



小中学生を  
無料招待

VS EASTグループの同順位チーム

開催日時 5月30日(土)

場所

ノエビアスタジアム神戸  
(神戸市兵庫区御崎町1丁目2-2)

対象

上郡町ほか 県内28市町在住者

料金

小中学生/無料  
大人(高校生以上)/2,500円  
(優待価格)



詳細は  
こちら

## 今月の表紙

### 上郡町地域おこし協力隊員のみなさま .....

今年度から新たに就任する落合隊員・崎谷隊員は、これまでも町内の活動に参加されており、町に強い関心を持って就任された方です。これからの活躍に期待します。

退任となる岡部隊員・阪上隊員は、退任後も継続して地域おこし活動に尽力されますので、応援をお願いします。



## えんしんネット

111ch

放送時間 12時、17時、20時、23時、翌日7時

※番組終了後、文字放送などを放送します。  
※都合により、放送時間・番組内容を変更する場合があります。  
※6月は議会中継があります。会期中は番組内容が変更になる場合があります。



## 4 2 子どもたちの豊かな学びを応援 株式会社ダイセルが3Dプリンターを寄贈

株式会社ダイセルの小河義美取締役会長から町長に目録が手渡され、町に3Dプリンター3台が寄贈されました。

同社は地域の教育振興に深い理解を寄せられており、子どもたちのものづくり教育や創造力の育成を支援したいとのことで実現しました。

寄贈された3Dプリンターは、町内の小・中学校における理科・技術科の授業やプログラミング教育、探究学習などに活用していく予定です。



## 4 5 令和8年 消防出初式



上郡町役場駐車場において、令和8年上郡町消防出初式が開催されました。消防団員や消防車両による部隊行進から始まり、各種表彰状の授与や新入団員の任命・宣誓を行いました。式典終了後は、対岸の親水公園にて色とりどりの一斉カラー放水が披露されました。

## “川の都” かみごおり川まつり 開催決定

町の中心を流れる清流 千種川を舞台に行われる川まつり  
川面に映る花火の幻想的な光景をお楽しみください！

■開催日 7月25日(土)

川まつりを「ホームカミングデー」として位置づけ、町外の関係者にも参加しやすいイベントを目指しています。

上郡町に関わるすべての皆さんが楽しめるイベントにしていきます。

イベントの詳細な情報は、随時、町ホームページや広報紙などで発信します。



### 川まつり「イベント企画スタッフ」大募集！！

楽しいイベントを企画し当日の運営まで一緒に携わってくれるボランティアスタッフを募集します。(16歳以上で個人・お友達同士での応募可能) 子どもから大人まで、みんなが笑顔になれるイベントを作りましょう！

申し込みは  
こちら



こんな人を  
お待ちしております！

- イベントの企画をしてみたい人
- 楽しいことが大好きな人



応募期限

- 5月末まで

川まつり実行委員会事務局(地域振興課内) ☎52-1162

※運営サポーター(準備・後片付け・清掃ボランティア)の募集は、別途行います。

