

# 広報 **かみごおり**

# 2

2026  
No.675

Kamigori Town Public Relations



主な内容 P2~3 ● 二十歳のつどい P4~5 ● 上郡高校のあゆみ P16~17 ● キテミテ P20 ● かみフォトニュース

# 令和八年 二十歳のつどい

1月11日(日)、生涯学習支援センターで「令和8年 二十歳のつどい」が開催され、87人がりりしいスーツや華やかな振袖姿などで出席しました。二十歳の門出を祝う円心太鼓が演奏されたあと始まった式典では、小・中学校時代の先生からのお祝いメッセージがビデオレターとして会場に映し出されました。懐かしい恩師の姿と温かいメッセージに、二十歳の皆さんの笑顔があふれていました。



山と風の邦楽グループ



かみごおり円心太鼓



## 誓いの言葉 (抜粋)

大人になるということは、責任が大きくなる一方で、自分の選択で未来を切り拓く力を持つことでもあります。社会の一員として、一つひとつの経験を大事にしながら成長し、感謝の気持ちを忘れず、夢に向かって努力し続けます。そしていつか、上郡町や支えてくれた皆さまに少しでも恩返しができるような大人になりたいと考えています。

最後に、私たち一同がそれぞれの道で輝きながら、地域や社会に貢献できるよう精いっぱい努力していくことを誓い、挨拶とさせていただきます。

「二十歳のつどい」実行委員長 松尾 竜真

## 町長式辞 (抜粋)

時として、周り自分とを比べて、自分は同じようになれるのだろうか、焦燥感や言いようのない不安を感じることもあるかもしれません。しかし、急いで答えを出す必要はありません。今日に至るまでの歩みが、今の皆さんを形作っています。

進学や就職でいったん町を離れる方もいると思いますが、ここには帰る場所があり、応援している人がいます。さまざまな経験を経て、皆さんの感性がいつかこの町を彩る力になってくれることを、私たちは心から楽しみに待っています。

上郡町長 梅田 修作



# 上郡高校 120年の歩みとこれから

兵庫県立上郡高等学校は、今年度、創立120周年を迎えました。令和7年11月15日には記念式典が開催され、来賓や在校生が出席し、新たな節目を祝いました。上郡高校の歴史や現在の3科それぞれの活動や上郡町との連携事業を紹介します。

## 沿革

高等女学校	明治35年 6月18日	赤穂郡高田村に私立村尾裁縫女学校開校
	昭和 6年 4月 1日	県営移管し、県立上郡高等女学校と改称
農学校	明治39年 6月25日	赤穂郡上郡村外5ヶ村組合立上郡乙種農業学校開校
	大正11年 4月 1日	県営移管し、県立上郡農学校と改称
高等学校	昭和23年 4月 1日	県立上郡高等女学校が県立上郡高等学校として、県立上郡農学校が県立上郡農業高等学校として発足
	昭和23年 9月 1日	県立上郡高等学校と県立上郡農業高等学校を統合して県立上郡高等学校となる 県立上郡高等学校を中心校に、坂越中学校、若狭野中学校に定時制課程の分校を開設
	昭和38年 4月16日	校歌制定、作詞 桐山宗吉、作曲 森安優
	昭和46年 4月 1日	千種川の東西に分かれていた校舎を統合
	昭和55年 3月31日	定時制課程廃止
	昭和61年 8月31日	愛誠館（同窓会館）竣工
	平成17年10月 8日	創立100周年記念式典挙行
	令和 2年 4月 1日	農業科、園芸科、農業土木科を農業生産科、地域環境科に再編
	令和 7年11月15日	創立120周年記念式典挙行

## 普通科

2年生から文系・理系・健康科学類型に分かれ、それぞれが自ら選択した学びを深めます。

健康科学類型（看護・教育・福祉）では大学の先生による授業や体験実習を通して専門的な理解を深め、地域で活躍できる力を育てます。

3年生の選択授業の一つである未来社会科では、「社会への歩み」と題して地域で様々な取組をされている方にインタビューをしています。それぞれがその内容をまとめ、発表会も行います。「直接話をお聞きして、学べたことがたくさんあった」と多くの生徒が話していました。



令和7年11月7日 校内での発表会

## 農業生産科

作物や野菜の育て方、牛や鶏の飼育、食品加工まで幅広く学びます。GPSトラクターなど最新技術を使った農業も体験することができ、地域の農業を支える力を身につけます。資格や検定の取得、新しいジャムづくりへの挑戦など様々な取組に力を入れています。

生徒からは、「実習を通して、町の農業は自然環境に支えられていると感じた」「野菜や卵を販売する中で、地域の皆さんに支えられていることを実感した」といった声が聞かれました。



令和7年11月23日 赤松歴史まつり

## 地域環境科

フルーツ・フラワー・ガーデン類型では果樹や草花を使った庭づくりや造園を、土地改良類型では測量や農業土木を学び、実践的な知識や技術を身につけることができます。

町内のこども園で園児と花を植えるなど、実際に地域に出る活動も多くあります。

話を聞いた生徒は「様々な実習に取り組むことがとても楽しく、たくさんの学びがある」「上郡高校は地域と密着して活動しており、お互いに協力し合いながら、町をより良くしたい」と話してくれました。



令和7年10月25日 西播磨フロンティア祭

※この記事は、上郡高校のインターンシップおよび写真部の生徒が作成に携わりました。

## インタビュー

創立120周年を迎えた上郡高校について、今をよく知る現校長と、かつてこの学び舎で青春を過ごした卒業生お二人に、高校の思い出や未来への期待について語っていただきました。

### 武田 由哉 校長先生（第27代、令和6年4月1日～）

Q. 上郡高校の一番の魅力は何ですか？

A. 生徒が元気で明るいところです。誰にでも挨拶したり、心を開いて人と接することができます。学校行事にも力を合わせて熱心に取り組んでくれます。

Q. 在校生に向けて一番伝えたいことは？

A. 一人ひとり違う考えを持っていることを理解し、お互いが話し合い気遣い合うことを大切にしながら自分の進路を実現して欲しいです。

Q. 新入生に向けて一言お願いします。

A. 新入生には何が正しいか判断する力を身につけて、命や心を大切にしながら高校生である自覚を持って欲しいです。

Q. これからどのような学校にしていきたいですか？

A. 地域の皆様には日頃より大変感謝しております。これからも地域とのつながりを大切にし、皆様に「上郡高校はなくてはならない存在だ」と思ってもらえる学校にしたいです。



### 岸元 大周 さん（ピアニスト・音楽教室経営、第67回生）

Q. 高校時代の印象的な出来事は？

A. 卒業のときに、クラスのみんなから担任の先生への感謝を歌にしたものと、先生がいつも着ていたジャンパーの新しい物をプレゼントしました。みんなすごく泣いていましたね。そのときの動画は今でも大事にしています。

Q. 学校生活とピアノの練習をどのように両立していましたか？

A. いつも授業が終わったらすぐに電車に乗って帰宅していました。家でピアノを弾けるのは夜9時までだったので、帰宅してからの練習時間は絶対に確保できるように当時すごく頑張っていました。

Q. 在校生に伝えたいことはありますか？

A. 勉強や部活など、毎日「しんどいな、面倒だな」と思うことはたくさんあると思いますが、だからといって適当に過ごしてしまっても、その時間は返ってこない時間です。今やらないといけないことも、「今しかできないこと」だと思って、全力で、また後悔の無いように色々なことに挑戦して欲しいです。



### 藤本 憲司 さん（NHK元アナウンサー、第44回生）

Q. 思い出に残っている行事などはありますか？

A. 3年生の文化祭です。「赤穂浪士」の劇で主演の大石内蔵助を演じました。演技は素人だったので、セリフを覚えるだけで精一杯でしたが、楽しく演技させてもらいました。衣装なども赤穂城まで借りに行き、放課後みんなで練習したことを憶えています。

Q. どのような高校生活を送っていましたか？

A. 部活動はしていませんでしたが、毎日ラジオでヒット曲のエアチェックをしたり、人気の深夜ラジオを聞いたりしていました。スポーツ中継も好きだったので、学生の頃から将来は放送局でディレクターアナウンサーになりたいとずっと思っていました。

Q. あなたにとっての「上郡・上郡高校」とは

A. 全ての過去は今の自分を形成する礎であり、どの時代も自分の人生にとってかけがえのないものです。故郷である上郡町の学校で高校時代までを過ごし、自分の夢を叶えることができたのは、私自身の誇りです。そんな自分を支えてくれた家族や学校関係者の方々に心より感謝いたします。



かつては町内から進学する生徒が中心でしたが、現在では全校生徒519人のうち約8割にあたる430人（※）が町外から通学し、町内外を問わず進学先として選ばれる学校となっています。朝夕の上郡駅はJRや智頭線を利用して通学する生徒であふれ、公共交通の利用促進にもつながるとともに、駅前のにぎわいにもつながっています。

※令和7年5月1日現在

地域で学び、地域をつくる

上郡町 × 上郡高校

## 連携の現場

上郡町と上郡高校は連携協定のもと、授業や探究活動の場を地域へ広げています。住民ワークショップへの参加、獣害対策の学び、特産品開発、駅前イルミネーション、役場インターンシップなど、実践を通じて課題解決とにぎわいづくりに挑む高校生の姿を紹介します。

### 地域づくり・まちづくり

将来のまちづくりを考える総合計画の住民ワークショップに参加。9つのテーマに分かれて地域課題を整理し、意見交換や全体発表を行いました。若い視点で提案をまとめ、地域づくりを一緒に考えました。



住民ワークショップで発表する様子

### 農業振興の取組

地元猟友会の方を講師に招き、獣害対策を学ぶ授業を実施。現場の知恵や技術を受け継ぎながら、地域農業の課題を考えました。



地元猟友会による獣害対策の授業



農産物を生かしたジャムなどの特産品開発にも挑戦しています。

### 商工・観光振興の取組

かみごおり観光協会と協力し、駅前イルミネーションを制作。点灯式当日、ペットボトルを使ったランタン作り体験や、手洗い・うがいを呼びかける紙芝居を実施し、冬の駅前を賑やかに彩りました。



上郡駅前イルミネーション 上郡高校生のブース

### 人材育成（インターンシップ@役場）

公務員志望の生徒が、町役場でインターンシップを経験。企画広報、地域振興、建設・土木の各分野に分かれ、業務の一端に触れました。行政の役割や情報発信の大切さを学び、進路選択にもつながる実践の場となりました。



地域おこし協力隊への取材の様子

## 火曜市に来てみて!

上郡高校では毎週火曜日13時半～14時半に「火曜市」を開催し、農作物の販売を行っています。ぜひ気軽に足を運んでいただき、上郡高校の雰囲気にもふれてみてください。また旬菜蔵や、町内で実施されるイベントなどでも生徒たちが作った野菜や作物を購入することができます。

皆様のお越しをお待ちしています!



創立120周年の節目を記念して、町と連携協定を締結している瀬戸内サニー株式会社と生徒が協力して記念動画を撮影しました。（近日中に公開予定）

# 6月1日(月)から 窓口時間・電話受付時間が変わります

総務課 ☎52-1111

住民サービスのさらなる向上と職員の働き方改革を推進するため、窓口の受付時間と電話受付時間を変更します。

見直しにより生まれた時間は、住民の皆さんの暮らしを支える政策の企画立案や、業務を円滑に進めるための準備・協議に生かし、窓口手続きの利便性や効率化を更に高めるための取り組みを進めていきます。



## 変更開始日

6月1日(月)から

## 対象施設

- 役場本庁舎・第2庁舎
- 上下水道事業所(窓口のみ短縮)

## 窓口・電話受付時間

変更前 8時30分～17時15分 → 変更後 9時00分～16時30分

## その他

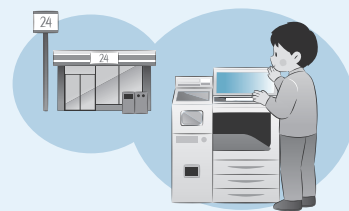
- 庁舎などは、従来通り8時30分から開庁していますが、窓口業務および電話受付は、変更後の時間から対応します。
- 受付時間外の電話は、自動音声により受付時間外であることをお知らせします。(緊急の場合などは、そのまま待つと職員が対応します)
- 職員の勤務時間に変更はありません。(従来通り8時30分～17時15分)

## 証明書などのコンビニ交付サービスが利用できます

総務課 デジタル推進係 ☎52-1111

コンビニ交付サービスは、マイナンバーカードと4けたの暗証番号(利用者証明用電子証明書)を利用して、全国のコンビニエンスストアなどの端末(マルチコピー機)で住民票などの証明書を取得できるサービスです。手数料が窓口よりも100円安くなっています。

便利で安いコンビニ交付サービスを利用してください。



利用時間	取得できる証明書	手数料(1通)
毎日 6時30分 ～ 23時	住民票の写し (本人と同じ世帯の人のみ)	200円
	住民票記載事項証明書 (本人と同じ世帯の人のみ)	
	印鑑登録証明書	
平日 8時30分 ～ 17時15分	所得証明書・所得課税証明書	350円
	戸籍全部(個人)事項証明書 (戸籍謄本、戸籍抄本)	
	戸籍の附票の写し	200円

※町外に本籍地のある人が戸籍に関する証明を取得する場合、本籍地の市区町村がコンビニ交付を行っているか確認が必要です。また、手数料は本籍地の自治体によって異なります。

詳しくは特設サイト(<https://www.lg-waps.go.jp/index.html>)を確認してください。次の二次元コードで確認できます。



※上記の時間外のほか、12月29日～1月3日、機器のメンテナンス日も利用できません。  
※役場に設置している端末は、平日の8時30分～17時15分のみ利用できます。



寒く乾燥する季節、

# 火の取り扱いにご注意を!

## 春の火災予防運動

上郡消防署 庶務予防係  
☎52-5119

全国統一防火標語

『急ぐ日も 足止め火を止め 準備よし』

防火ポスターを展示します

町内の小学3年生が描いた防火ポスターの入賞作品を展示します。

期間 3月1日(日)～7日(土)  
場所 コープ上郡



### 4つの習慣

- 1 寝たばこは絶対にしない、させない
- 2 ストープの周りに燃えやすいものを置かない
- 3 こんろを使うときは火のそばを離れない
- 4 コンセントはほこりを清掃し、不必要なプラグは抜く

### 6つの対策

- 1 火災の発生を防ぐために、ストーブやこんろなどは安全装置の付いた機器を使用する
- 2 火災の早期発見のために、住宅用火災警報器を定期的に点検し、10年を目安に交換する
- 3 火災の拡大を防ぐために、部屋を整理整頓し、寝具、衣類およびカーテンは、防災品を使用する
- 4 火災を小さいうちに消すために、消火器などを設置し、使い方を確認しておく
- 5 お年寄りや身体の不自由な人は、避難経路と避難方法を常に確保し、備えておく
- 6 防火防災訓練への参加、戸別訪問などにより、地域ぐるみの防火対策を行う



## 林野火災注意報・警報の運用を開始しています

赤穂市消防本部予防課 ☎0791-43-6882

令和7年2月に発生した大船渡市での林野火災を受け、火災予防条例が改正され、令和8年1月1日から林野火災注意報・警報の運用が始まりました。乾燥・強風時に、火気使用を制限して火災発生・拡大を防止します。



詳しい内容については次の二次元コードから赤穂市ホームページ上で確認できます。



## 野焼き(野外焼却)は禁止です

住民課 環境衛生係 ☎52-1115



野焼きによる廃棄物の処理は法律で禁止されており、行政指導や警察による検挙の対象となります。

また、法律の例外とされている焼却行為でも、煙や悪臭で近隣から苦情が出た場合は、消火をお願いすることがあります。誤って火災を起こした場合は、失火者に責任が及ぶ場合があります。ご理解・ご協力のほど、よろしくお願いします。

## 停電のお知らせ

# 一時的にえんしんネット(11チャンネル)放送が見られなくなる他、コンビニでの証明書等発行サービスを停止します

総務課 ☎52-1111  
企画広報課 ☎52-1112

役場本庁舎の電気設備を停電して点検するため、以下の日程で、えんしんネット(11チャンネル)の放送、コンビニでの証明書等発行サービスを停止します。  
ご迷惑をおかけしますが、よろしくお願いします。

日時 **3月1日(日) 9時~13時**

※開始時刻、終了時刻は作業の進捗により前後する可能性があります  
※インターネットサービスは利用可能です



## 『普通救命講習』を開催

上郡消防署 救急係  
☎52-5119

一人でも多くの尊い命を救うために、心肺蘇生法やAEDの取扱い方法、各種応急手当が身につく講習を開催します。受講を希望する人は電話で連絡をお願いします。

■開催日 3月8日(日) 9時~12時

■場所(定員)

- 赤穂市防災センター3階 研修室(20人)
- 上郡消防署2階 会議室(10人)

■内容 心肺蘇生法・AEDの取扱い方法の座学・実技、その他応急手当など

■受講対象 町内または赤穂市内在住と在勤、在学(中学生以上)の人

■参加費 無料

※締切は開催前日の午後5時まで(定員になり次第、締切ることがあります)

### 注意事項

- 受講日当日の体温が37.5℃以上の方は参加を自粛してください。
- マスクの着用および動きやすい服装での参加をお願いします。
- 講習会を中止する場合は、3月7日(土)12時を目途に決定し受講者に直接電話連絡します。
- 駐車台数に限りがあります。できるだけ乗り合わせをお願いします。



## ケーブルテレビ加入キャンペーン

~~107,000円~~

↓  
**46,000円**

テレビの宅内工事費も0円!

期間中に加入すると工事費などが**61,000円**もお得!  
キャンペーン対象期間 ▶3月2日(月)~4月30日(木)

テレビの視聴・インターネットの利用は  
別で申し込み(契約)が必要です



※対象にならない場合があります。※事業所は対象外です。

☎ 総務課 デジタル推進係 ☎52-1111



## 上郡町高齢者保健福祉計画・ 介護保険事業計画策定委員会委員を募集

国保介護支援課 介護保険係  
☎52-1152

「第10期かみごおり高年福祉計画（上郡町高齢者保健福祉計画・介護保険事業計画）」を策定するにあたり、町民の皆さんから意見を挙げてもらうため事業計画策定委員会の委員を募集します。

### 活動内容

上郡町高齢者保健福祉計画・介護保険事業計画策定委員会（令和8年度4回、令和9・10年度1回程度）に出席し、町民の視点から計画の策定に対して意見や提案をしてもらいます。  
※委員に選任され、委員会に出席したときは、謝金を支給します。

### 募集定員

- 介護保険第2号被保険者  
（40歳から64歳までの人） …… 1人
- 介護保険第1号被保険者  
（65歳以上の人） …………… 1人

### 応募資格

上郡町に住所を有する人

### 任 期

就任の日～令和11年3月31日まで（3年間）

### 応募方法

応募用紙に必要事項を記入し、国保介護支援課 介護保険係に提出してください。  
応募用紙は、町ホームページからダウンロードできます。

次の二次元コードから  
確認できます



### 募集期限

3月6日（金）



## 国民健康保険・国民年金 退職される皆さんへ

国保介護支援課 国保年金係  
☎52-1152

退職して国民健康保険・国民年金に加入される場合は、国保介護支援課で手続きをしてください。  
社会保険の任意継続を選択する人は、勤務先での手続きになります。

毎年4月は窓口が大変混み合います。必要書類がそろえば実際の加入日より前でも  
手続きできるので早めの手続きをお願いします。



### 手続きに必要なもの

- 健康保険・厚生年金保険資格喪失証明書  
（勤務先で取得）
- 年金手帳または基礎年金番号通知書
- 福祉医療費受給者はその受給者証
- 国民年金保険料の免除を希望される場合は離職票  
または雇用保険受給資格者証
- 身分証明書（マイナンバーカードなど）

### 国民健康保険に加入した際の 保険税を試算できます

希望する人は、令和7年1月から令和7年12月分の所得が分かる書類（源泉徴収票・確定申告書の控えなど）を税務課に持参してください。

ただし、試算に時間をいただく場合があります。



## 物価高対応 子育て応援手当支給の案内

健康福祉課 子育て支援係  
☎52-1114

対象児童1人につき2万円を1回限りで支給します。町では **2月から順次支給を開始します。**

### ① 対象児童

- (1) 令和7年9月分（令和7年9月に出生した児童については10月分）の児童手当支給対象児童
- (2) 令和7年10月1日から令和8年3月31日まで  
に出生した児童

### ② 支給対象者

左記(1)の児童手当受給者、または、  
左記(2)の保護者のうち  
生計を維持する程度の  
高い者



上郡町に住民登録があり、児童手当を勤務先から受給している公務員などは申請が必要です。申請にあたっては勤務先から児童手当を受給していることの証明書などが必要となります。詳細については勤務先にお尋ねください。



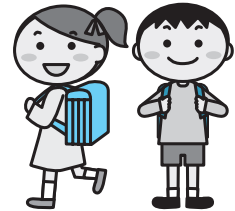
## こども医療費受給者証の交付申請

国保介護支援課 国保年金係  
☎52-1152

4月から小学4年生になる児童は、こども医療費受給者証の交付申請が必要です。当てはまる人には、2月初旬に「こども医療費受給者証交付申請書」を送付していますので、国保年金係まで提出してください。

申請の結果、対象になる人へ、3月下旬に「こども医療費受給者証」を送付します。

※申請をしても非該当になる場合があります



### ■ 対象児童

- 町に住所があり、令和8年4月1日から小学4年生になる児童
- 保護者または扶養義務者の令和7年度市町村民  
税所得割額の合計が23万5,000円未満

■ 申請締切 2月27日（金）

### ■ 提出書類

- こども医療費受給者証交付申請書
- 児童の加入健康保険情報がわかるもの  
（資格情報のお知らせ、資格確認書など）  
（現在の届出内容に変更がある場合）  
※提出がない場合は、受給者証を送付できません



## 高額医療・高額介護合算療養費制度

国保介護支援課 国保年金係  
☎52-1152

### 高額医療・高額介護合算療養費制度とは

医療保険と介護保険の両サービスの利用金額（高額療養費と高額介護サービス費を差し引いた額）を合計した年間の自己負担額が限度額を超えた場合、超過分が支給される制度です。

基準日（令和7年7月31日）時点で加入していた医療保険の窓口申請してください。

### ■ 上郡町国民健康保険、後期高齢者医療保険

支給の対象となる人へ申請の案内が送付されます。

### ■ その他の医療保険

加入する医療保険に申請してください。申請には介護保険のサービスを負担した「自己負担額証明書」が必要です。

### ■ 加入保険に変更があった場合

「計算期間（令和6年8月1日～令和7年7月31日）」中に本町へ転入した人、他の医療保険に加入していた人、国保から後期高齢者医療へ切り替わった人などにはお知らせを送付することができない場合があります。支給対象になると思う人は、相談してください。



## 上郡町を盛り上げよう！ 地域イベントを支援します

地域振興課 ☎52-1162

元気なまちづくりを目指し、イベントをとおして町を盛り上げましょう。

- 対象団体 町内で主に活動している5人以上の団体・NPO法人
- 対象事業 令和8年4月1日～令和9年3月31日までにを行う事業
- 補助金額 上限20万円（審査で決定）  
※募集・支援内容を変更する場合があります。
- 応募締切 3月27日（金）

町ホームページは  
こちらから  
確認できます



詳しくは、ホームページを確認  
または地域振興課へ問い合わせください。



## 上郡町合併70周年記念協賛事業 大阪芸術大学卒業制作映画 『マージナルにいる』上映会を開催

地域振興課  
☎52-1162

町内で撮影された中編映画『マージナルにいる』を上映します。本作品は、上郡町出身で大阪芸術大学映像学科に在籍する織田香音<sup>かのん</sup>さんがプロデューサーを務め制作された映画で、7月には役者オーディションを実施し、9月に町内を中心に撮影が進められました。

上郡町の風景と空気を背景に、「孤独と隣人への慈しみ」を描く中編映画『マージナルにいる』。人とずれてしま



まう痛みが、誰かを思いやる力へ変わっていく静かな青春群像劇です。

- 日時 2月28日（土）  
第1部：13時～（12時30分開場）  
第2部：17時～（16時30分開場）  
※上映時間：約1時間

■場所 生涯学習支援センター 大ホール

■内容 作品放映、舞台挨拶、展示

■入場料 無料

※来場者プレゼントがあります



右記の二次元コードから  
予告映像を確認できます



## すきま時間でまちのために働きませんか？ ～統計調査員募集～

総務課 総務係  
☎52-1111

上郡町では、国や兵庫県が行う統計調査に、統計調査員として活動して下さる人を募集しています。統計調査が行われるたびに、必要な人数や調査地域などを踏まえて役場から従事依頼をします。質問からでもご連絡ください。

※任命期間中は、決められた事務を、各事務の期日までに完了すれば毎日活動する必要はありません。



詳しくは右の二次元  
コードから町ホーム  
ページで確認できます



令和8年は「経済センサスー活動調査」が行われます

経済センサスー活動調査は、日本国内にあるすべての事業所と企業が対象で、5年ごとに行われます。日本の経済活動の実態が得られ、地方消費税の清算や各種行政政策の立案、民間企業においても経営計画の基礎資料として広く活用されます。

任命期間は令和8年4月下旬から令和8年6月下旬の予定です。



## ～認知症になっても安心して暮らせるように～ チームオレンジなどの取組を紹介

地域包括支援センター  
☎52-1152

### 認知症カフェ

認知症の人やその家族、地域住民、介護や福祉の専門職など誰でも気軽に集える場所です。カフェには認知症に関する研修を受けた認知症サポーターが居ます。現在船坂地区に一カ所、来年度からは新たに5カ所開設予定です

### チームオレンジ

認知症サポーターがチームを組み、啓発活動や認知症の方、家族への支援を行っています。

#### これまでの活動

##### ●認知症啓発活動

毎年9月の世界アルツハイマー月間に合わせ、認知症に関する啓発チラシの配布や、ツリーを作成。今年度は町内8医療施設へ認知症啓発キャラクター「ロバ隊長」のマスコットを手作りし、寄贈しました。

##### ●認知症高齢者声かけ模擬訓練「迷い中」

認知症を正しく理解し、声のかけ方・関わり方を体験を通して、学ぶ模擬訓練を実施。

##### ●当事者の集い「ほたるの会」でのサポート

認知症患者の人の『やってみたい』をみんなで形作る事業です。11月には非常時に使えるパラコードを使ったキーホルダーづくりを一緒に行いました。



来年度からは町内10団体でのチームオレンジが立ち上がる予定です。



## 第25回『農』絵画コンクール展覧会 (NOSAIひょうご主催) 展覧会

兵庫県農業共済組合 赤相事務所  
☎45-1101

農作業風景など「農」が創出する豊かな自然、美しい景観が題材の絵画コンクールに応募した県内小学3年生の作品3,302点から、上郡町内の児童作品80点を展示します。



- 期 間 2月20日(金)～2月26日(木)  
9時00分～17時00分
- 場 所 生涯学習支援センター ロビー

## 新刊のおしらせ



図書館 ☎52-4611

少食でもちゃんと栄養がとれる食べ方  
かんぽ生命びくびく日記  
神さまショッピング  
アラート  
最後の一色  
にっぽんのカモ  
とどけチャイコフスキー  
だから、ひとり暮らし  
飼い犬に腹を噛まれる  
そろそろ論語

関口絢子  
半沢直助  
角田光代  
真山 仁  
和田 竜  
小宮輝之  
中山七里  
蜂谷智子  
彬子女王  
浅田すぐる

いまだ悪戦苦闘中  
日々、発酵くらし  
コウノトリと暮らすまち  
暁星  
白露  
ふたりの祖国  
大和大納言 豊臣秀長  
交通トラブル六法  
自然を編むかご  
きものの不思議

垣谷美雨  
岡本よりたか  
佐竹節夫  
湊かなえ  
今野 敏  
安部龍太郎  
天野忠幸  
藤吉修崇  
長谷川美和子  
長崎 巖

【お知らせ】 2月24日(火)～3月1日(日)まで、蔵書点検のため臨時休館します。



## 納付と納税

● 今月の納期限 3月2日(月)

● 固定資産・都市計画税

● 国民健康保険税

納付方法 納付書、口座振替

納付書では、スマホ決済、クレジットカードも利用できます。

税務課 ☎52-1113



## 募 集

### 上郡町公式防災アプリ『防災かみごおり』をインストールしよう!

住民課 消防防災係 ☎52-1115

◎防災情報を音声と文字でお届け  
◎自治会からの情報を確認

町外に住んでいる人も利用できます。離れて住む家族との防災情報共有などに活用してください。

次の二次元コードから、「防災かみごおり」アプリをインストール!

※従来型携帯電話(ガラケー)には機能制限があります。



IOS版



Android版



従来型携帯電話

### 自衛官の募集

自衛隊兵庫地方協力本部相生地域事務所 ☎23-2750

募集情報は右の二次元コードから自衛隊兵庫地方協力本部ホームページへアクセスして見るができます。



### 町営住宅の入居者募集

建設課まちづくり係 ☎52-1117

#### ■ 普通町営住宅

申込期間▶ 2月13日(金)開始~27日(金)締切

住宅見学日▶ 申込締切日までの開庁日の9時~16時(事前予約制)

抽選日▶ 3月9日(月)

※記載の家賃は所得月額が158,000円以下の場合

#### ■ ハイツあゆみA棟

建物構造▶ RC造4階建

所在地▶ 竹万2330番地

#### ● 201号室(3LDK)

家賃月額▶ 22,300円~33,200円

入居可能人数▶ 3人以上

#### ● 207号室(2DK)

家賃月額▶ 16,700円~24,900円

入居可能人数▶ 1人以上

#### ● 306号室(1DK)

家賃月額▶ 14,100円~20,900円

入居可能人数▶ 1人以上

#### ■ ハイツあゆみB棟

建物構造・所在地▶ ハイツあゆみAと同様

#### ● 110号室・205号室(2DK)

家賃月額▶ 16,800円~25,100円

入居可能人数▶ 1人以上

#### ■ ハイツカメラ

建物構造▶ RC造8階建

所在地▶ 山野里2364番地1

#### ● 506号室・607号室・706号室・807号室(3DK)

家賃月額▶ 19,100円~28,500円

入居可能人数▶ 3人以上

#### ■ 土井住宅1号(3DK)

建物構造▶ 簡易耐火造2階建

所在地▶ 尾長谷1452番地20

家賃月額▶ 15,600円~23,300円

入居可能人数▶ 2人以上

#### ■ 特定公共賃貸住宅

#### ■ ハイツカメラ

建物構造・所在地▶ 普通町営住宅  
ハイツカメラと同様

家賃月額▶ 58,000円~62,000円

入居可能人数▶ 2人以上

申し込み▶ 先着順(申込条件の確認や書類の手続などがあります)

## 広告

## 令和8年度 小・中・特別支援学校の非常勤講師の募集

教育推進課 教育推進係 ☎52-2912  
播磨西教育事務所 ☎079-281-9585

県内の市町組合立小・中・特別支援学校（神戸市を除く）の非常勤講師（初任教員研修）を募集します。

**勤務内容**▶ 初任者研修の授業補充など

**応募資格**▶ 希望校種の小・中・高等学校普通免許状を持っている人、または令和8年4月1日までに取得できる人

**応募締切**▶ 2月27日（金）※土日祝除く

## 献血に協力をお願いします

健康福祉課健康係 52-2188

**対象**▶ 17～69歳

**日時**▶ 3月5日（木）13時30分～16時

**場所**▶ 役場2階玄関ホール

※血圧やコレステロールの薬を飲んでいる人でも献血できる場合があります。

献血をすると、上郡町モロげんきくん健康ポイントが10Pもらえます。上郡町モロげんきくん元気帳を持って、ぜひ献血にお越しください。

まだ元気帳を持っていない人は、当日の発行もできます（18歳以上の町内在住・在勤者のみ）



## 陽光こども園 子育てひろば

陽光こども園 ☎52-3775

令和8年3月から随時募集します。

子育てに関する電話相談も受け付けていますので、気軽に相談してください。

### 登録制（陽光こども園で開催）

#### ●よちよちクラブ（無料）

親子一緒にさまざまな遊びを楽しみ、共に情報を共有しあえる場です。

乳幼児と保護者を対象に月2回（10時～11時）行っています。※随時募集

#### ●すくすく子育て教室（無料）

遠足や体操など、様々な体験活動を行っています。乳幼児と保護者を対象に年10回程度。※随時募集

### 自由参加型

#### ●陽光こども園 園庭開放

毎月第一木曜日10時～11時  
※5月から開始

#### ●サンサンひろば

各会場に出張し、うた、絵本、制作などを行っています。

#### ●高田台自治会館

毎月第2木曜日 10時～11時

#### ●山野里公民館

毎月第3木曜日 10時～11時



ラインでも登録を受け付けています。



Instagram



ホームページ

## お知らせ

### 暮らしのガイドブック発行

企画広報課 ☎52-1112

「上郡町暮らしのガイドブック」第4版が発行されました。観光・歴史などの地域情報、手続きなどの行政情報、暮らしに役立つ生活情報が1冊に集約されています。

2月末までに、委託業者が町内全世帯へポスト投函にて配布します。（ポストが見当たらない場合はインターホンを鳴らして手渡しします）



暮らしのガイドブック 表紙

### 広告

### 広告



## 「有機農業体験教室」生徒募集 —実践農家と一緒に学ぶ有機野菜づくり—

上郡町有機農業推進協議会事務局  
(農林振興課内) ☎52-1116

有機農業への理解を深めるため、今年4月から1年間「有機農業体験教室」を開催します。  
講座と実習を通して、有機農業の現状や栽培方法を学べます。

### ■ 講座内容

「有機農業の基本」「有機肥料のいろいろ」「有機野菜農家の実践事例」「有機農産物の販売」など

### ■ 実習内容

- 町内高山地区約50㎡の実習ほ場(1人あたり)で野菜を栽培  
※収穫した野菜は持ち帰れます
- 落花生の塩ゆで体験、餅つき大会などのイベントを実施予定

### ■ 開催回数

毎月1回、年間12回開催  
(ほ場の栽培管理は自由に行っていただけます)

### ■ 対 象

- 年齢不問
- 居住地は町内外問いません

### ■ 受講料

1万円(1年分/1区画)

### ■ 申込期限

3月25日(水)まで 定員35人(先着順)

### ■ その他

- 有機肥料は一定量を主催者が提供します。
- 野菜の種子・苗、鍬(くわ)などの農具は、各自で用意してください。



## キノコの栽培体験

森のわくわく倶楽部(農林振興課内) ☎52-1116

シイタケ、ヒラタケを栽培してみませんか。原木を選んで植菌するところから始められます。  
スタッフが補助するので、初めての人も気軽に申し込んでください。

### ■ 日 時

- 第1回(植菌作業) 3月15日(日)
- 第2回(伏せこみ作業) 6月21日(日)
- 第3回(収穫祭) 10月18日(日)

※時間は全て9時30分~12時

### ■ 場 所

ワークハウス森林体験の森  
(ピュアランド山の里奥の広場)

### ■ 参加費

1人2,000円(全3回分)

### ■ 定 員

40人(小学生以下は保護者同伴)  
※申込多数の場合は抽選

### ■ 持 ち 物

軍手、林内作業ができる靴

### ■ 申込締切

2月10日(火)~27日(金)

### ■ 申込方法

農林振興課へいずれかの方法で申し込み

- 下記の申込用二次元コードから必要事項を送信
- 農林振興課の窓口で申込用紙を記入  
(平日8時30分~17時15分)

申し込みはこちら



＼スマホで簡単!／



## Kid's BaLL Park (キッズ・ボールパーク) “ボールは、ともだち!”

スポーツセンター  
☎52-4433 FAX52-4416

野球・ボールの楽しさを伝える親子参加型のボール遊びイベントです。

### ■ 日 時

3月22日(日)10時~12時  
※受付は9時30分から

### ■ 場 所

スポーツセンター 総合体育館

### ■ 対 象

4歳から6歳までの未就学児と  
その保護者(町内外問いません)  
※先着30組

### ■ 持 ち 物

室内用運動靴、飲み物  
※動きやすい服装で参加してください  
※グローブなど野球用品は不要

### ■ 申込締切

3月15日(日) ※参加費無料

### ■ 申込方法

スポーツセンターで受付または  
FAXで申込用紙を提出してください



## 令和7年度「兵庫県高齢者の集い」

兵庫県から  
町内で長年活動  
を続けているク  
ラブ、個人へ表  
彰がありました。  
(敬称略)



兵庫県老人クラブ連合会会長表彰  
女性リーダー老人クラブ育成功労者  
な お よ し こ  
**中尾 良子さん**



兵庫県老人クラブ連合会会長表彰  
若手リーダー老人クラブ育成功労者  
やぶもと ひでお  
**藪本 英雄さん**



兵庫県老人クラブ連合会会長表彰  
優良老人クラブ  
えいわかい  
**栄和会**



全国老人クラブ連合会会長表彰  
若手リーダー老人クラブ育成功労者  
きたむら じゅんじ  
**北村 淳二さん**



兵庫県知事表彰  
老人クラブ育成功労者  
にしざき よしみ  
**西崎 芳實さん**



兵庫県知事表彰  
優良老人クラブ  
くまみまろ  
**隈見町高齢クラブ**



兵庫県老人クラブ連合会会長表彰  
老人クラブ育成功労者  
きたみ しげき  
**北見 繁樹さん**

## 春季水泳教室開催

スポーツセンター ☎52-4433

### 1か月体験水泳教室

■ 日程 3月3日(火)～28日(土)

■ 参加費 4,500円(税込)

コース	対象	内容	時間	定員
幼児	3歳～就学前	水慣れから泳力に応じた 水泳練習	15時～16時	5人
初心A	小学1年生～中学生		16時～17時	5人
中高生	中学生～高校生		17時～18時	5人(土曜日のみ)

※火曜日～土曜日の内、曜日を決定し、毎週同じ曜日に参加し週1回、月4回の練習。

(中・高生クラスは土曜日だけの練習日となります。)

※欠席分の振替受講や返金はありません。

※最終日に泳力認定を実施します。

### 春休み短期水泳教室

■ 日程 3月25日(水)～27日(金)

■ 参加費 3,500円(税込)

コース	対象	内容	時間	定員
幼児	3歳～就学前	水慣れから泳力に応じた 水泳練習	12時30分～13時30分	20人
小・中学生	新小学1年生～中学生		13時30分～14時30分	25人

※欠席分の振替受講や返金はありません。

※最終日に泳力認定を実施します。

■ 申込方法 記入済みの申込用紙、参加費を持ってスポーツセンター受付で申し込みください。

※各コース定員になり次第、キャンセル待ちで受け付けます。

※電話予約可(予約後1週間以内に申し込みと支払いをお願いします)



参加者限定

### スイミングスクール入会キャンペーン

1か月体験水泳教室/春休み短期水泳教室の参加者は4月度の新規入会者に限り

**入会金 2,300円 ➡ 無料**

※入会時に、初月会費と年会費、指定用品代(水着・スクールキャップ)が必要



## くらしの相談窓口

内容	日時		場所・問い合わせ
行政相談	2月18日(水)	10時～12時	役場3階 301会議室 問 総務課 ☎52-1111
ハローワーク移動職業相談 ★定員5人 ★事前予約	2月18日(水)	13時30分～	役場第2庁舎2階 小会議室 問 地域振興課 ☎52-1162
エイズ・肝炎相談 ★前日までに予約	2月17日(火) 3月 3日(火) 3月17日(火)	9時20分～11時	問 赤穂健康福祉事務所 ☎43-2321
栄養相談 ★前日までに予約	2月13日(金) 3月13日(金)	9時30分～11時30分	問 赤穂健康福祉事務所 ☎43-2321
こころのケア相談 ★前日までに予約	3月 2日(月)	14時30分～15時30分	問 赤穂健康福祉事務所 ☎43-2321
心配ごと(なんでも)相談	3月12日(木)	13時30分～15時	問 社会福祉協議会 ☎52-2910 (当日は☎080-1936-1067)
法律相談 ★前日までに予約	2月17日(火) 3月17日(火)	13時20分～16時	問 社会福祉協議会 ☎52-2910
教育相談(カウンセリング)	毎週月曜	9時～16時	問 青少年育成センター ☎52-5500



## 保健カレンダー

健康福祉課 健康係  
☎52-2188

開催日時	内容
2月25日(水)13時～ 場所:保健センター	1歳6か月児健診(対象R6.7～8生まれ) 2歳児歯科健診(対象R5.7～8生まれ) 3歳児健診(対象R4.7～8生まれ)
3月18日(水)13時～ 場所:保健センター	4か月児健診(対象R7.10～11生まれ) 10か月児健診(対象R7.4～5生まれ)



## 休日当番医

受付時間 9時～12時

月日	医療機関
2月	15日(日) 苔縄医院 ☎52-5611
	22日(日) 大岩診療所 ☎52-5000
3月	1日(日) 黒田内科クリニック ☎52-0235
	8日(日) 高嶺診療所 ☎52-6369
	15日(日) 岡田整形外科 ☎52-5600

### お知らせ

令和7年10月からの当番医の診療は日曜日の9時～12時のみとなっています。

※年末年始などの大型連休については、祝日の診療日も設定することがあります。

※医療機関の都合により当番医が掲載内容と変わる場合があります。最新情報は町ホームページを確認してください。



## おくやみ 12月19日～1月25日届出分

氏名	(年齢)	住所
辻 久子	(87)	赤松
長谷英子	(83)	仲町
横山昭清	(90)	苔縄
青木冴子	(93)	旭町
西山旭己	(87)	船坂
立花文江	(93)	正福寺
青木ちよの	(91)	宇野山
山本みなと	(99)	大枝
垣内光義	(82)	宿東

※同意を得ている人のみ掲載しています。(敬称略)  
※戸籍上の漢字が表記できない場合があります。

## ひと・世帯のうごき

令和7年12月末時点(カッコ内は前月比)

【人口】 13,317人 (-20)

【世帯数】 6,337世帯 (-3)

- 男性 6,521人 ●女性 6,796人
- 出生 4人 ●転入 32人
- 死亡 25人 ●転出 31人



## 町内交通事故発生状況 (令和7年12月末時点) 相生警察署 ☎22-0110

交番・駐在	人身事故	死者	傷者
上郡橋	3	0	3
上郡駅前	6	0	7
科学公園都市	0	0	0
中野	5	0	8
梨ヶ原	7	1	8
八保	1	0	1
赤松	2	0	3
野桑	1	0	1
合計	25	1	31

## 町長 だより

私は2期目の町政運営において、「高齢者が幸せを実感しながら安心して暮らせる町」の実現を掲げています。その土台となるのは、何よりも「町民の生命と健康を守ること」です。

この度、上郡町は兵庫県下の自治体では初めて、「赤十字飛行隊」と災害時等の協力協定を締結しました。赤十字飛行隊は、災害救援活動、特に緊急輸送時にとても頼りになる、日本赤十字社本社直轄の「特殊奉仕団」です。

万が一の際、隊員所有のヘリコプターで上空から迅速に状況を把握し、孤立集落への物資輸送や、災害時及び平時の行方不明者の捜索に力を貸していただくこととなります。

町の大部分を山々に囲まれた本町にとって、陸路に加えて「空からのネットワーク」が新たに加わったことは、非常に心強い限りです。いつどこで起こるかわからない自然災害に対して、支援の輪を広げることで、安心して暮らせる環境づくりを整えてまいります。

\*裏表紙に関連記事を掲載しています。

上郡町長 梅田修作



町ホームページ内の「町長の部屋」からも情報を発信しています  
スマートフォンなどで右の二次元コードを読み取ると表示されます



## 井戸水併用等申告書の提出

上下水道課 総務係(下水道担当) ☎52-1119

井戸水を使って宅内の汚水を下水道へ排水する場合は、汚水排出量の認定を受けるための届出が必要です。また、申告済みの方で届出に変更がある場合は、2月下旬に送付される申告書を上下水道課へ提出してください。

### ■ 次の場合は提出が必要です

- 使用人数が変わったとき(家族の転入・転出・出生・死亡など)
- 井戸を廃止し使用をやめたとき
- 井戸水を水道水へ切り替えたとき
- 新たに井戸水を使用するとき



インターネット(スマホ・パソコン)からの  
お手続きをお勧めします。

次の二次元コードから  
申請できます



## 3月 えんしんネット番組表

放送時間 ▼ 111ch

12時、17時、20時、23時、翌日7時

2日～5日	地域の情報コーナー
6日～8日	週刊GoGoかみごおり
9日～12日	地域の情報コーナー
13日～15日	週刊GoGoかみごおり
16日～19日	地域の情報コーナー
20日～22日	週刊GoGoかみごおり
23日～26日	地域の情報コーナー
27日～29日	月刊GoGoかみごおり
30日～4月2日	地域の情報コーナー

※番組終了後、文字放送などを放送します。

※都合により、放送時間・番組内容を変更する場合があります。

※3月は議会中継があります。会期中は番組内容が変更になる場合があります。

## 農地の賃借料について

農業委員会事務局 ☎52-1116

農地の賃料を決めるときの参考にしてください。金額は集計値であり、拘束力はありません。実際の契約は、貸し手と借り手で十分に協議してから締結してください。

### ■ 集計対象

令和7年1月から12月までに賃借された農地(568件が無料で貸し出し)

※物納は含みません

※畑の賃借料は、事例がないため算出していません

※金額は10aあたりの金額です

農地区分	平均額	件数
ほ場整備完了田	1,000円	9件

※ほ場整備未完了田での賃貸借契約はありませんでした





## 1 26月 赤十字飛行隊兵庫支隊と「災害発生時等における緊急輸送等に係る協定」を締結

赤十字飛行隊兵庫支隊と上郡町が、兵庫県下の自治体で初めて「災害発生時等における緊急輸送等に係る協定」を締結しました。本協定は、災害などの緊急時に、物資の緊急輸送や行方不明者の捜索などを迅速かつ円滑に行うことを目的としています。

赤十字飛行隊は、日本赤十字社直轄の特殊奉仕団で、救難、災害救助、物資及び血液輸送等の人命救助に関する活動を幅広く行っています。兵庫支隊では、太子町にヘリコプターを1機配備しており、離陸後約5分で上郡町上空に到達します。

今後は災害時だけでなく、防災訓練にも関わっていただけるよう連携を進めていきます。

赤十字飛行隊兵庫支隊・上郡町  
災害発生時等における緊急輸送等に係る協定締結式



赤十字飛行隊所有のヘリコプター

## 1 26月 ~文化財を火災から守る~ 文化財防火デーで防火訓練を実施



河野原・宝林寺で上郡消防署が文化財防火訓練を行いました。訓練では、円心館内にある県指定文化財「木造赤松則村坐像」など赤松三尊像への延焼を想定し、防止するための放水訓練を行いました。

### 文化財防火デーとは

昭和24年1月26日に現存する世界最古の木造建築物である法隆寺(奈良県斑鳩町)の金堂が炎上し、壁画が焼損したことをきっかけに、文化財を火災などの災害から守る意識を高めることを目的に訓練などが行われています。

## 1 6火 子育て学習センター 冬休みイベント 和風をつくろう!

子育て学習センターで、冬休み期間中の小学生を対象に、和風作りを行いました。竹細工同好会の皆さんが、事前に手作りで製作された竹ひごを使い、参加者は思い思いに絵付けをして、世界に一つだけの和風を完成させました。

制作には、同好会の方々マンツーマンで指導し、参加者との交流も深まりました。

完成後、みんなで凧揚げに挑戦。冬空の下、子どもたちの歓声や笑顔があふれるイベントとなりました。



## 1 9金 陽光こども園で わくわくオーガニックを開催



上郡町有機農業推進協議会が主催する「わくわくオーガニック」が、陽光こども園で開催されました。当日は、協議会会員が制作した紙芝居の読み聞かせや町内の有機栽培で収穫されたお米の試食が行われました。

また、有機栽培の野菜を使ったみそ汁やモリンガ塩も振る舞われ、園児からは「お米が甘い」「野菜たっぷりのみそ汁がおいしかった」などの声が聞かれました。



同協議会では、今後も有機農業に親しむ企画を実施していきます。