

# 広報 かみごおり 7

2026  
No.680

Kamigori Town Public Relations



## 今月の表紙

6月に子育て学習センターで行われた2歳児のつどいの1コマ。シャボン玉をとばして園庭中大はしゃぎ!な子どもたちでした。子育て学習センターの紹介は→13ページへ

### 主な内容

- P2 ● かみごおり川まつり特集
- P3 ● マダニに注意
- P12~13 ● キテミテ!
- P16 ● かみフォトニュース



# 第44回

# “川の都”かみごおり川まつり

町の中心を流れる清流千種川を舞台に打上花火で上郡町を盛り上げます！

**開催日** 7月25日(土)

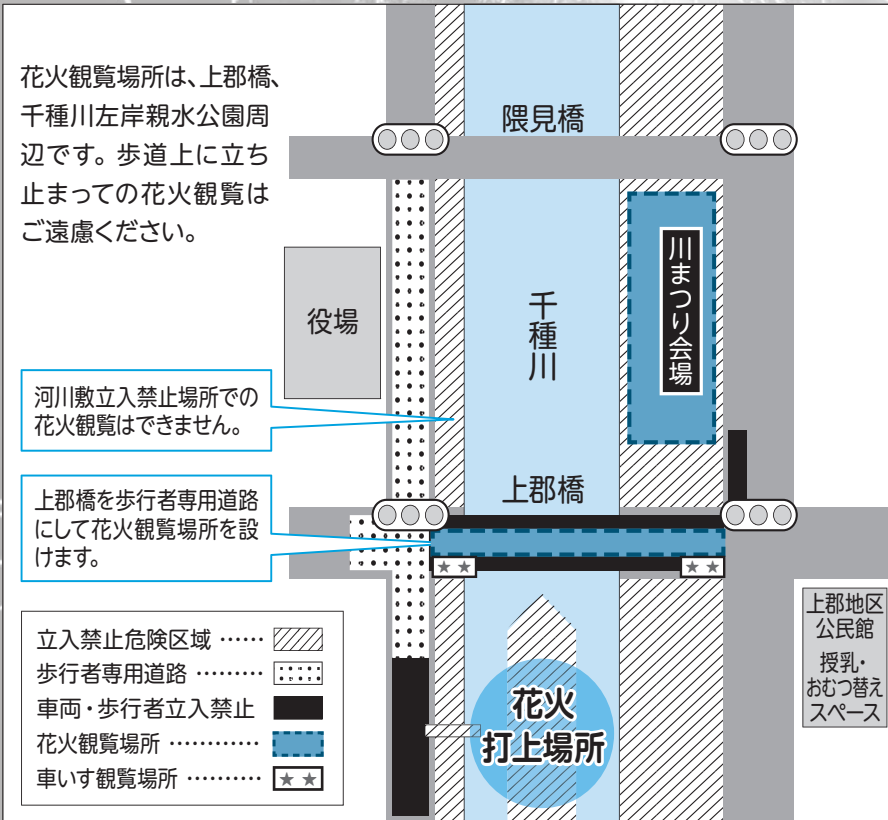
**花火打上数** 1,700発

**花火打上時間** 19時50分～20時30分

**花火観覧会場** 上郡橋 千種川親水公園周辺  
※雨天・荒天中止

**露店出店時間** 16時00分～20時30分

## 交通規制のお知らせ



花火打上の時間帯およびその前後30分間の予定で「上郡橋」は歩行者専用道路になります。規制解除になるまで、車で通り抜けることができませんので「あゆみ橋」や「隈見橋」「金華橋」などへ迂回をお願いします。

## 〈駐車場情報〉

役場	130台	旧マックスバリュ	150台
上郡小学校	230台	旧ゴールドキング横駐車場	110台
役場第3庁舎	200台	JA兵庫西上郡支店	150台
生涯学習支援センター	140台	上郡高校	80台
ナフコ側公園北駐車場	80台		

駐車台数に限りがありますので、愛のり号(臨時運行あり)などの公共交通機関の利用をお願いします

## まつり会場

■「みんなのE'n」  
16時～

「ケミカルライト」プレゼント!!

● 流行の曲から昭和の懐かしい曲、円心音頭など、みんなで楽しく盆おどり!!

● オリジナル楽器作り

■ リバードンスフェス (キッズダンスほか)  
16時～18時45分

## 本町公民館

■ お化け屋敷  
「千種川かっぱの館」  
13時～15時

## 鞍居川左岸(桜トンネル)隈見橋下周辺

■ チチコ釣り大会  
9時～11時(事前申込制)

■ 鮎つかみ体験  
9時～12時40分

■ ミニいかだレース  
10時40分～12時(事前申込制)

## 上郡地区公民館

■ 川まつり花火ポスター・習字展  
9時～16時30分

## 郷土資料館

■ 清流千種川 夏の風景写真展  
9時～16時30分

■ 勾玉づくり  
9時30分～11時30分

■ ガラス玉ストラップづくり  
13時30分～16時

川まつりの最新情報・イベント情報は [こちら](#)



川まつり実行委員会事務局 (地域振興課内) ☎52-1162



# 熱中症は予防が大事!

☎赤穂市消防本部上郡消防署  
☎52-5119 FAX 52-1351

引き続き暑い日が続いています。熱中症に気をつけてください。  
**屋外だけでなく、屋内でも発症する恐れがあります!**



## 熱中症になりやすい人は?

- 子ども
- 高齢者
- 屋外で働く人
- キッチンで火を使う人
- スポーツをする人

## 命を守る行動を!

- こまめに水分補給する
- エアコン・扇風機を上手に使用する
- 部屋の温度を計る
- 暑いときは無理をしない
- 涼しい服装にする
- 外出時には日傘・帽子を着用する
- 部屋の風通しを良くする
- 涼しい場所・施設を利用する



もっと詳しく知りたい人は「総務省消防庁ホームページ」を確認してください



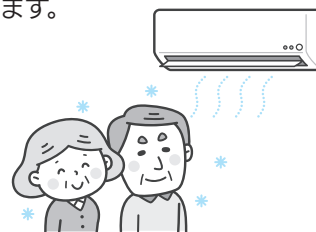
# ～夏場の厳しい暑さに～ クーリングシェルターを利用してください

☎住民課 環境衛生係  
☎52-1115

熱中症対策に、公共施設や民間施設を、クーリングシェルターとして指定しています。  
誰でも利用できますので、暑さをしのぐ施設として利用してください。

## 町内のクーリングシェルター

- 上郡町役場本庁舎
- 各地区公民館
- 船坂コミュニティセンター
- 観光案内所
- コープ上郡
- ボンマルシェ上郡



## 生活応援(子育て)給付金

# 申請を忘れていませんか?

期限を  
延長しました!!

かみごおり生活応援(子育て)給付金について、受取口座の手続きが済んでいない人は  
**8月31日までに申請**してください。

申請が**まだ**の世帯主

手続きが**必要**です!

通知書に同封されている書類に必要事項を記入、  
確認書類を添付して提出してください!

詳しくは  
次の二次元コード  
から確認できます。



給付  
内容

- 【かみごおり生活応援物価高対応特別給付金】 … 19歳以上の町民1人につき12,000円
- 【かみごおり子育て応援物価高対応特別給付金】 … 0～18歳の子ども1人につき3,000円

※対象者は、3月1日時点で町に住民票がある人(世帯主に支給します)

※申請書類の不備等により振込が完了せず、事業終了までに世帯主またはその代理人に連絡・確認が  
できないときは、支給できない場合があります

☎企画広報課 政策調整係 ☎52-1112

近年増加中

# マダニに注意!

～そのマダニ ウイルスをもっているかも～

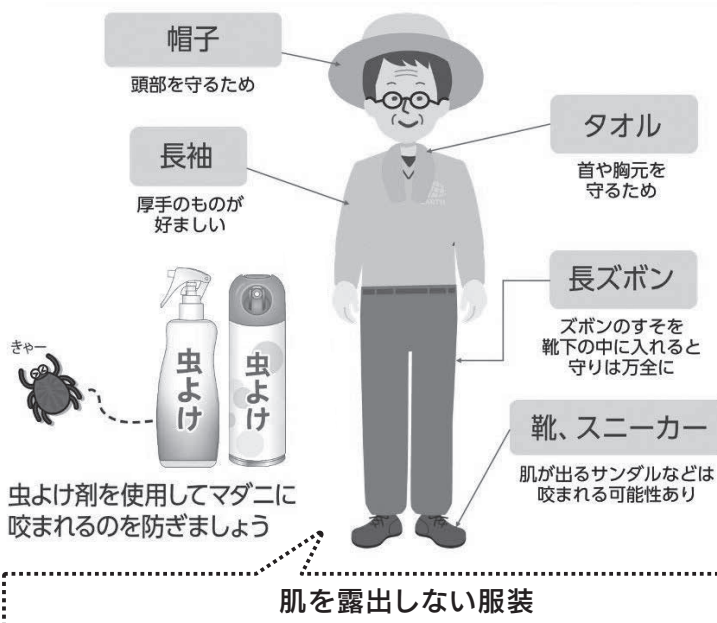
健康福祉課 健康係 ☎52-2188

マダニに刺されると、マダニが媒介する重傷熱生血小板減少症候群 (SFTS) を発症することがあります。

この感染症は、発熱や下痢などを引き起こすほか、致死率も10%～30%と高く、死者も出ていますので、マダニの活動が活発な10月までは、特に注意してください。

畑仕事や山、草むらで活動するときは、次のことに注意しましょう!

マダニにかまれないためには次の服装が効果的です



マダニにかまれた!そんなときは

- 無理に引き抜かず、医療機関(皮膚科など)で処置してもらいましょう
- 数週間程度は体調変化に注意し、何か症状が現れたらすぐに診察を



詳しくは次の二次元コードを確認してください





# がんと向き合うあなたへ ～助成制度のご案内～



健康福祉課 健康係 ☎52-2188

## 若年者の在宅ターミナルケア支援事業

18歳から40歳までのがん患者が受けるサービスの費用の一部を助成します。  
(1か月あたりのサービス利用上限額6万円。利用料の9割を助成)

### 対象者

- ※12どちらにも該当する人
- 1 18歳以上40歳未満で住民票が上郡町にある人  
(小児慢性特定疾病医療費助成制度を利用している人は対象外)
- 2 医師から末期がんと診断された人

その他詳細や申請方法  
などは次の二次元コード  
を確認してください



### サービス内容

#### ●訪問介護 (ホームヘルプサービス)



身体介護、生活援助、  
通院等乗降介助など  
※利用料の助成対象  
は週3回まで

#### ●福祉用具貸与



車椅子、特殊寝台、  
床ずれ防止用具、  
手すり、スロープ、  
歩行器、歩行補助杖  
など

## がん患者アピアランスサポート事業

抗がん剤や放射線治療の影響による脱毛や、手術による乳房切除など、がん治療で外見の変化を受けた人に必要な用具の購入費用の一部を助成します。

### 対象者

- ※1～4すべてに該当する人
- 1 申請時に住民票が上郡町にある人
- 2 がんと診断され、治療を受けている、または受けていた人
- 3 過去に兵庫県内の他市町で同種の助成を受けていない人
- 4 所得が基準となる要件を満たしている人

### 申請期限

- 4月～12月購入  
購入日の属する年度内  
(翌年3月31日まで)
- 1月～3月購入  
購入日の翌日から90日以内

### 助成の内容

- ※助成はそれぞれ1回限り
- 1 医療用ウィッグ…助成上限額5万円、  
一人につき1台まで
- 2 乳房補正具……以下㊤または㊦のいずれか  
㊤補整下着 助成上限額1万円  
㊦人工乳房 助成上限額5万円



その他詳細や申請方法  
などは次の二次元コード  
を確認してください





※執行状況は、令和8年3月31日現在です

※出納整理期間(4月1日～5月31日)の執行は含まないため、決算とは異なります

※各数値は表示単位未満で四捨五入しているため、合計が一致しない場合があります



## 一般会計

収入済額

歳入

**74億749万円**  
(収入率 80.8%)

予算現在額

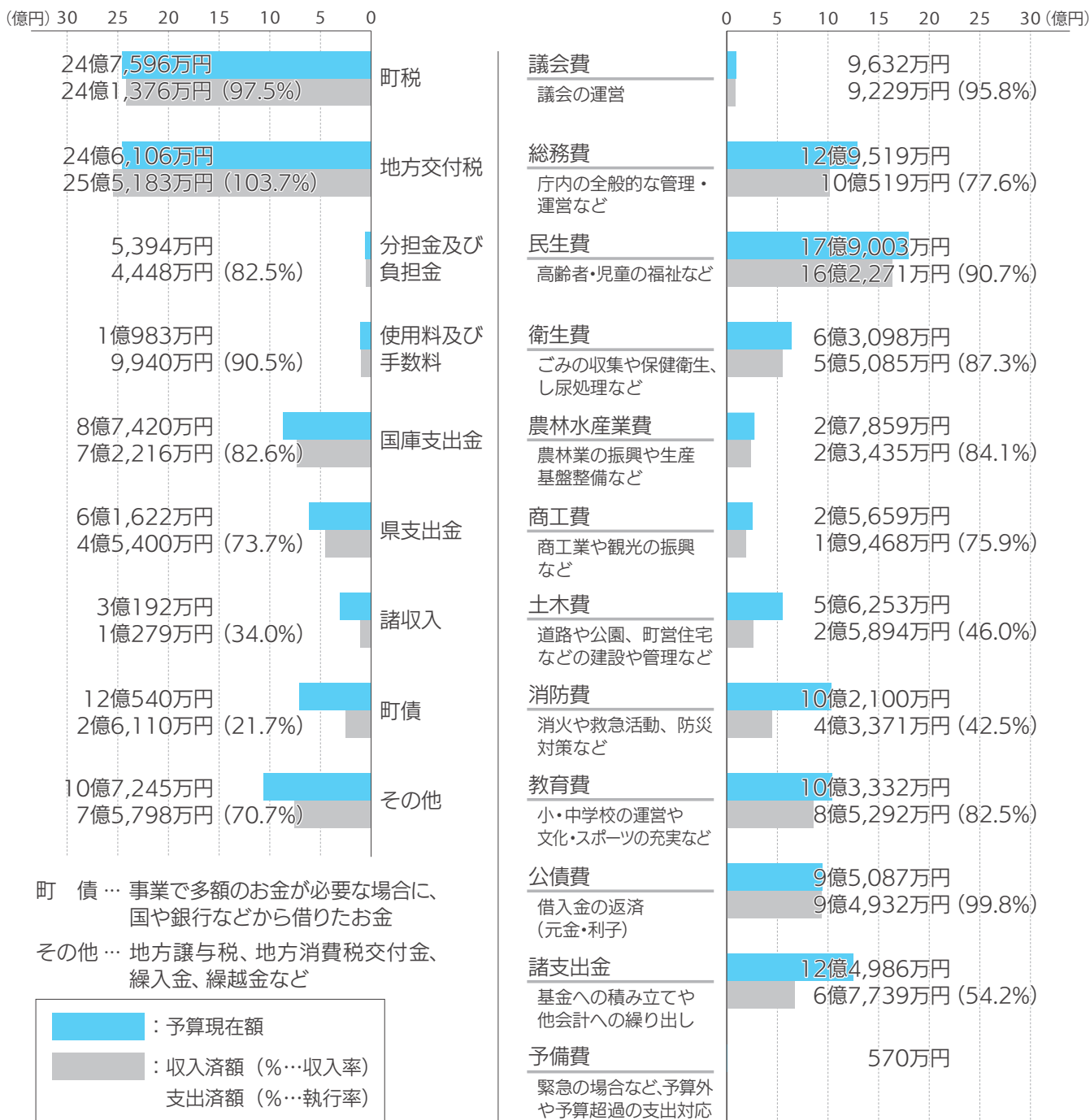
(歳入・歳出ともに)

**91億7,097万円**

支出済額

歳出

**68億7,236万円**  
(執行率 74.9%)



## 特別会計

会計名	予算現在額 (A)	収入済額 (B)	収入率 (B/A)	支出済額 (C)	執行率 (C/A)
全体	43億379万円	35億1,453万円	81.7%	36億2,996万円	84.3%
国民健康保険事業	18億6,006万円	15億1,730万円	81.6%	15億3,620万円	82.6%
後期高齢者医療事業	3億8,607万円	3億5,137万円	91.0%	2億9,633万円	76.8%
介護保険事業	19億7,549万円	15億9,077万円	80.5%	17億7,751万円	90.0%
公営墓園事業	601万円	522万円	86.9%	217万円	36.1%
ケーブルテレビ管理運営事業	7,616万円	4,988万円	65.5%	1,775万円	23.3%

※ 一時的な資金不足が発生している会計については、会計間繰替や基金繰替、一時借入金を利用し、資金調達を行っています

## 公営企業会計

事業名	収入予算現在額	収入決算額	支出予算現在額	支出決算額
水道事業	9億8,382万円	8億2,648万円	15億7,658万円	10億8,993万円
収益的収入及び支出	4億8,472万円	5億4,167万円	4億8,472万円	4億4,795万円
資本的収入及び支出	4億9,910万円	2億8,481万円	10億9,185万円	6億4,198万円
下水道事業	15億5,603万円	15億4,886万円	18億9,150万円	18億3,602万円
収益的収入及び支出	9億2,806万円	8億8,982万円	9億2,806万円	8億8,327万円
資本的収入及び支出	6億2,797万円	6億5,904万円	9億6,344万円	9億5,275万円

※ 上下水道事業（資本的収入及び支出）において、資本的収入額が資本的支出額に対し不足する額は、損益勘定留保資金および消費税資本的収支調整額で補てんするものとします

## 財産に関する調べ

土地	795,738㎡
----	----------

建物	区分	木造	非木造
	学校、認定こども園	7㎡	21,611㎡
住宅	5,236㎡	10,489㎡	
その他	3,369㎡	37,447㎡	
計	8,612㎡	69,547㎡	

その他	大型乗用車	3台
	消防自動車	18台
	普通自動車	15台
	軽自動車	13台
	その他	3台
	計	52台

※ 一般会計のみ

出資金、出捐金	3億8,213万円
---------	-----------

基金	財政調整基金	9億2,223万円
	公益施設管理運営基金 ほか	6億5,974万円

基金 … 町が積み立てていて、条例で定められた目的にだけ使うことができるお金

## 公債状況

会計名	未償還元金
一般会計	76億1,429万円
下水道事業会計	63億3,157万円
水道事業会計	17億9,034万円
計	157億3,620万円

一時借入金の現在高	0円
-----------	----

一時借入金 … 町が金融機関から一時的に借りていて、必ずその年度内に返済する必要があるお金



# 情報Stat!on



納付  
と  
納税

**今月の納期限** 7月31日(金)

- 固定資産・都市計画税
- 国民健康保険税

**納付方法** 納付書、口座振替

納付書では、スマホ決済、クレジットカードも利用できます。

☎税務会計課 ☎52-1113

## 募集

### 自衛官の募集

自衛隊兵庫地方協力本部相生地域事務所  
☎23-2750

募集情報は右の二次元コードから自衛隊兵庫地方協力本部ホームページへアクセスして見るすることができます。



### 駅前交流拠点さとらぼ未来セッション

企画広報課 ☎52-1112

毎回テーマを決めて語り合う未来セッションを行います。

**日時**▶ 8月24日(月) 18時から

**テーマ**▶ 上郡プロモーションを考えよう!

**場所**▶ 交流拠点「さとらぼ」  
(上郡町大持408-10)

**定員**▶ 20人(定員になり次第締切)

**アドバイザー**▶ 早稲田大学 佐藤将之教授  
8月17日(月)までに企画広報課へ連絡するか、二次元コードから申し込んでください。



### 介護者支援に係る介護保険条例改正に関するパブリックコメントを募集します

国保介護支援課 地域包括支援係  
☎52-1152

介護保険条例の一部を改正することについて意見を募集します。

#### 条例改正の内容

介護保険制度の中で、介護者を支援する事業を行うことができるように介護保険条例の一部を改正するもの

#### 意見の募集期間

7月14日(火)から8月12日(水) 17時15分まで(必着)

#### 改正案の閲覧

二次元コードか下記の場所で閲覧できます



#### ●閲覧場所等

町ホームページ、国保介護支援課、生涯学習支援センター、各地区公民館、船坂コミュニティーセンター

●閲覧時間 各施設開庁、開館時間内

### ほたるの会

地域包括支援センター ☎52-1152

「認知症になってもべっちゃない!」をテーマに、つどいの場を開いています。

**日時**▶ 8月18日(火) 9時30分~12時

**内容**▶ 施設見学(見学先は未定)

**参加費**▶ お茶代実費100円(予定)

**集合場所**▶ 保健センター

**申込み方法**▶ 地域包括支援センターへ連絡するか、二次元コードから申し込み



### 介護支援ボランティアに参加してみませんか

地域包括支援センター ☎52-1152

ごみ出しや草抜き、話し相手などで困っている高齢者を支援するボランティアポイント事業を実施しています。

登録ボランティアの人には、10回ボランティア活動をするごとに町内で使用できる1,000円分の商品券を渡しています。

日常生活で困りごとがある人や、人に喜んでもらえる活動がしたいという人は、地域包括支援センターまで連絡してください。

現在の登録者:35人

### 夏休み特別企画

#### 作ってみよう 森のわくわく工作

森のわくわく倶楽部(農林振興課内)

☎52-1116

どんぐりや松ぼっくりなどを使って木工工作をしてみませんか。

※小学生以下は保護者同伴

**日時**▶ 8月8日(土) 9時30分~12時  
雨天決行

**場所**▶ ワークハウス千年の森  
(山野里2745 高嶺神社横)

**参加費**▶ 1人100円

**定員**▶ 先着30人

## 広告

準備物 ▶ 作業しやすい服・靴・軍手・飲み物

申込方法 ▶ 申込書の提出  
または二次元  
コードから



申込締切 ▶ 8月5日(水)

## 農業用大型トラクター 技能講習会

兵庫県農業機械化協会  
☎0790-47-1536

会場 ▶ 加西(明石) 会場

開催日 ▶ 10月27日(火)、28日(水)、29日  
(木)、30日(金)のうち1日

時間 ▶ 9時から16時30分

申込期限 ▶ 8月26日(水)

提出先 ▶ 農林振興課 農政係

詳しくは次の二次元コー  
ドを確認してください



## 勾玉・ガラス玉ストラップを つくろう!

郷土資料館 ☎52-3737

毎年恒例の勾玉づくりとガラス玉  
ストラップづくりを行います。

開催日 ▶ 7月24日(金)・25日(土)・  
26日(日)

持ち物 ▶ 筆記用具

申込み ▶ 電話で受付

### ☆勾玉づくり

時間 ▶ 9時30分～11時30分

定員 ▶ 各回20人

料金 ▶ 1人250円

対象 ▶ どなたでも

### ☆ガラス玉ストラップづくり

時間 ▶ 13時30分～16時

定員 ▶ 各回12人

料金 ▶ 1人300円

対象 ▶ 小学4年生以上

## お知らせ

### きぼうノートを書いてみませんか

地域包括支援センター ☎52-1152

人はいつ災害や事故に巻き込まれ  
たり、病気や認知症を発症したりす  
るかわかりません。もしもに備え、家  
族や周りの人があなたの考えを引き  
継いで動くことができるよう、きぼう  
ノートを書いてみませんか。

### 配布場所

- 役場国保介護支援課窓口
  - 各地区公民館、コミュニティセンター
  - 生涯学習支援センター
  - 町内医療機関、歯科医院、薬局
  - 町内介護関係事業所
- 詳しくは右の二次元コー  
ドを確認してください



### ため池や水路の水難事故に注意

農林振興課 土地改良係 52-1116

田んぼで水を利用する季節になり  
ました。ため池や水路の水深が深くな  
るこの季節は、例年全国で転落や水  
難事故が発生しています。ため池や水  
路は農業用施設ですので、遊ばない  
てください。また不用意に近づか  
ないよう、家族の方や地域の皆さんで声  
かけをお願いします。

### 今年もやります! 備前市の夏まつり!!

ひなせ夏祭り実行委員会 ☎0869-72-2151

### ひなせみなとまつり

会場 ▶ JR日生駅前港

日時 ▶ 8月13日(水) 16時30分～20時  
40分(打ち上げ花火は20時頃  
～20時40分(予定))

備前市観光振興課  
インスタグラム ▶



## 公平委員会委員(敬称略)

令和8年6月13日～(4年間)



西脇 陽(再任)

7月は

## “社会を明るくする運動” 強調月間です



「保護司」をはじめとする  
更生保護ボランティアを  
広く知ってもらおう

社会を明るくする運動は、犯罪  
や非行の防止と犯罪や非行をし  
た人たちの更生について理解を  
深め、それぞれの立場で力を合わ  
せ、安全で安心な地域社会を築く  
ための全国的な運動です。

第76回となる今年は、運動を  
通して「保護司」をはじめとする  
更生保護ボランティアを広く知っ  
てもらい取り組みを進めています。

総務課 総務係 ☎52-1111

## 広告

対象となる人は申請を忘れずに



## ひとり親世帯の人や障がい児を養育している人など 児童扶養手当、特別児童扶養手当のお知らせ

健康福祉課 子育て支援係 ☎52-1114

### 児童扶養手当

ひとり親家庭等の生活を支援するための手当  
です（所得制限あり）

#### 1 対象者

- 基準にあてはまる児童を監護している母
- 児童を監護して生計を同じくしている父
- 父母に代わって児童を養育している人

#### 2 児童扶養手当の額

	全部支給	一部支給
第1子	48,050円	11,340円～ 48,040円
第2子以降 加算額	11,350円	5,680円～ 11,340円

詳しくは次の二次元コードで  
確認してください



### 特別児童扶養手当

家庭で障がいのある児童を養育している人の生活を  
支援するための手当です（所得制限あり）

#### 1 対象者

- 20歳未満の一定程度の障害の  
ある子を監護している父か母
- 父母に代わってその子を養育し  
ている人



#### 2 特別児童扶養手当の額

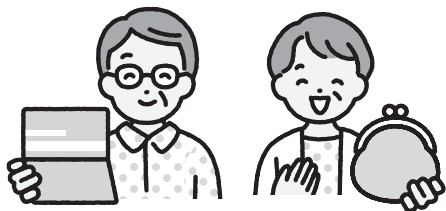
1級（重度障害）	月額58,450円
2級（中度障害）	月額38,930円

詳しくは次の二次元コードで  
確認してください



## 国民年金保険料免除・猶予制度

国保介護支援課 国保年金係 ☎52-1152



経済的な理由などで国民年金保険料の納付が困難な場合は、  
「保険料免除制度」「納付猶予制度」を利用できます。  
どちらも2年1カ月前までさかのぼって申請できます。

### 免除制度 全額免除・一部免除

一部免除は、4分の3免除、半額免除、4分の  
1免除があります。  
前年所得が基準額以下の方は、所得に応じ  
て免除の割合が決まります。

### 納付猶予制度

20歳以上50歳未満で、本人・配偶者の前  
年所得が基準額以下の方は、保険料の納付  
が猶予されます。

# 歴史と未来の架橋 ③〇

## ヒメボタル

上郡町は、ホタルの鑑賞地として知られていますが、多くの場合、「ホタル」というと「ゲンジボタル」のことを指し、梅雨入り前の時期に川沿いで乱舞します。

それに対して、ヒメボタルは陸生のホタルで、竹林や雑木林などの人目が付きにくいところに生息しています。

ヒメボタルの幼虫は陸生で、オカチョウジガイやカタツムリなどの陸生の巻貝を食べ、成長し羽化すると体長1cm弱の成虫になります。

ヒメボタルのオスは飛行しながら発光しますが、メスは羽が退化して飛べないため、地上で発光します。

ヒメボタルの発光は、色は黄色味が強く、発光時間はゲンジボタルよりも短く、鋭く、チカチカと瞬発的に発光します。

ヒメボタルが鑑賞できる時期は、地域によって差がありますが、町内では梅雨入りから梅雨明けぐらいの時期まで見られます。ちょうどゲンジボタルの鑑賞時期が終わったところからがシーズンです。

町内でヒメボタルの生息地は数ヶ所ありますが、有名な鑑賞スポットとしては、岩木大避神社や鍛冶口地藏像板碑（県指定文化財）の后背の叢林があります。毎年、多くの写真家の撮影スポットとなっており、シーズンになると撮影場所の“争奪戦”となります。撮影の際には、ヒメボタルの生息域を踏み荒らさないよう、叢林の外側からマナーを守って撮影してください。



## 新刊のおしらせ



図書館 ☎52-4611

失敗マップのすすめ

農家が教えるナッツ&ベリーづくり

かぎ針で編む春夏系のバッグと帽子

鎮魂の花火「白菊」

空き家で暮らす

クラシックのからくり

脳にいいスマホ

最適化幻想

最果てキッチン

ふつうの家族

飯野謙次

農文協

奥村真紀

山崎まゆみ

石川理恵

舟橋三十子

内田直樹

ココ・クルム

高山 環

辻堂ゆめ

鬼門の村

白と黒のソナタ

吸血鬼

どうせ死ぬなら北極で

ソニー神話を壊した男

食堂巡礼

鶏が主役! 超たんぱくめし

犯罪前夜

科学的根拠が教える子どもの「すごい読書」

インテリアの解剖図鑑

櫛木理宇

宇佐美まこと

遠野 遥

角幡唯介

児玉 博

小川 糸

加藤超也

吉川英梨

猪原敬介

エクスナレッジ

【お知らせ】○福祉関連図書展示 開催(7月15日~8月11日) ○課題図書入りました



## 水辺の活動を楽しむために

スポーツセンター ☎52-4433

夏の水辺、レジャーで事故にあわないよう、次のことに気を付けましょう!!

- 水辺で遊ぶ前に「天気予報を確認しよう」
- 水辺で遊ぶときは「ライフジャケットを着よう」
- 水辺で遊ぶときは「一人で行かない」
- 溺れている人がいたら「飛び込まず助けを呼ぼう」
- 水に落ちたら「あわてず、浮いて助けを待とう!」

### 上郡町B&G海洋センターでは

毎年、小学生対象の「自然体験」の場で、楽しみながら学べる「水辺の安全教室」を開いています



「水辺の安全教室」開催風景

## 夏季水泳教室 参加者募集

スポーツセンター ☎52-4433

### 1か月体験水泳教室

■日程 7月28日(火)～8月29日(土) ※8月10日(月)～15日(土)は水泳教室の休校週です

■参加費 4,500円(税込)

クラス	曜日	対象	内容	時間	定員(各曜日)
幼児	火～土	3歳～就学前	水慣れから泳力に応じた水泳練習	15時～16時	各日先着5名
初心A	火～土	小学1年生～中学生		16時～17時	各日先着5名
初心B	火～土	小・中・高校生	泳力に応じた水泳練習	17時～18時	各日先着5名
中・高生	土	中学生・高校生限定	水慣れから泳力に応じた水泳練習	17時～18時	5人 (土曜日のみ)

※火曜日～土曜日の内、毎週同じ曜日に参加(中・高生クラスは土曜日のみ)

### 夏休み短期水泳教室

■日程 ①7月28日(火)～31日(金) 4日間

②8月18日(火)～21日(金) 4日間

■参加費 4,500円(税込)



クラス	対象	内容	時間	定員
水慣れ	3歳～就学前	水慣れから泳力に応じた水泳練習	12時30分～13時30分	20人
小・中・高	小学生～高校生		13時30分～14時30分	25人

※欠席分の振替受講や返金はありません

※最終日に泳力認定を実施します

### 申込み

申込用紙に記入して、参加費と一緒にスポーツセンターへ持ってきてください。

### 参加者限定

## スイミングスクール入会キャンペーン

9月度に入会すると

入会金 **2,300円** ➡ **無料**

※入会時に、初月会費と年会費、指定用品代が必要です

子育てに関する  
相談どうぞ!

# 来てみて!子育て学習センター

乳幼児でも安心して遊べるおもちゃをたくさん用意しています。  
広い遊戯室もあります。

冷暖房  
完備

ぜひ一度遊びに来てください!

## 利用者の声

安心して自由に子どもが  
走り回って遊べます

Aさん

子ども同士、ママ同士で  
友達ができました

Bさん

うちの子はまだ小さいですが、  
気兼ねなく遊ばせられます

Cさん



- 開館日 月～金曜日 第1・3土曜日
- 利用時間 9時～11時30分、13時～17時
- 電話 0791-52-6181

詳しくは右の二次元  
コードで確認してく  
ださい



周辺地図

## 今月の子育て関連イベント

とき	イベント名	場所	問い合わせ先
7月11日(土) 10時～	おはなし会	生涯学習支援センター 2階和室	図書館 ☎52-4611
7月16日(木) 10時～11時	サンサンひろば	山野里公民館	陽光こども園 ☎52-3775
7月16日(木)	バルーンキッズクラブ ★事前申込	プレスクールかみごおり	プレスクールかみごおり ☎57-3231
7月21日(火) 10時～11時30分	0・1歳のつどい ★事前申込	子育て学習センター	子育て学習センター ☎52-6181
7月24日(金)	バルーンキッズクラブ ★事前申込	プレスクールかみごおり	プレスクールかみごおり ☎57-3231
7月25日(土) 10時～	おはなし会	生涯学習支援センター 2階和室	図書館 ☎52-4611
7月25日(土) 16時～20時30分	かみごおり川まつり	千種川周辺	地域振興課 ☎52-1162
8月 6日(木)	バルーンキッズクラブ ★事前申込	プレスクールかみごおり	プレスクールかみごおり ☎57-3231
8月 6日(木) 10時～11時	園庭開放	陽光こども園	陽光こども園 ☎52-3775

### おはなし会

絵本の読み聞かせの会  
です  
だれでも参加できます



### サンサンひろば

毎月第2・3木曜日に開  
催する、就学前の子と  
保護者が参加できるイ  
ベントです  
お話を聞いたり、体を  
動かしたりみんなで一  
緒に遊べます

### バルーンキッズクラブ

毎月第1・3木曜日、第  
2・4金曜日に、英語遊  
びや園児とのふれあい  
ができます

### 園庭開放

毎月第1木曜日に陽光  
こども園の園庭を開放  
し、就学前の子の遊び  
場所を提供しています




## くらしの相談窓口

内容	日時		場所・問い合わせ
行政相談	8月19日(水)	10時～12時	役場3階 301会議室 ☎総務課 ☎52-1111
人権相談	8月 3日(月)	13時～16時	役場402議室 ☎総務課 ☎52-1111
ハローワーク移動職業相談 ★定員5人 ★事前予約	7月15日(水)	13時30分～	役場第2庁舎2階 小会議室 ☎地域振興課 ☎52-1162
若者サポステ出張相談 ★15～49歳 ★事前予約	7月21日(火)	10時～	役場第2庁舎2階 小会議室 ☎地域振興課 ☎52-1162
エイズ・肝炎相談 ★前日までに予約	7月14日(火) 7月28日(火)	9時20分～11時	☎赤穂健康福祉事務所 ☎43-2321
栄養相談 ★前日までに予約	8月14日(金)	9時30分～11時30分	☎赤穂健康福祉事務所 ☎43-2321
成年後見・くらしなんでも相談 ★事前予約	8月18日(火)	14時～16時(30分程度) ★申込締切8月10日	役場第2庁舎2階 小会議室 ☎西播磨成年後見支援センター ☎0791-72-7294
心配ごと(なんでも)相談	8月13日(木)	13時30分～15時	☎社会福祉協議会 ☎52-2910 (当日は☎080-1936-1067)
法律相談 ★前日までに予約	7月21日(火)	13時20分～16時	☎社会福祉協議会 ☎52-2910
教育相談(カウンセリング) ★事前予約	第2・4月曜	9時～16時	☎青少年育成センター ☎52-5500



## 保健カレンダー

健康福祉課 健康係  
☎52-2188

開催日時	内容
7月22日(水)13時～ 場所:保健センター	4か月児健診(対象R8.2～3生まれ) 10か月児健診(対象R7.8～9生まれ)
7月29日(水)9時45分～ 場所:子育て学習センター	赤ちゃんサロン  <small>モロげんきくん 健康ポイントが 貰えます</small>



## おくやみ 5月26日～6月25日届出分

氏名	(年齢)	住所
船本弘子	(89)	駅北
木村ヨリ子	(83)	松の尾
西山ミドリ	(90)	名村
津村美代子	(97)	西野山
高橋利男	(90)	稗田

※同意を得ている人のみ掲載しています。(敬称略)  
※戸籍上の漢字が表記できない場合があります。

## ひと・世帯のうごき

令和8年5月末時点(カッコ内は前月比)

【人口】 13,117人 (△29)

【世帯数】 6,316世帯 (△5)

●男性	6,439人	●女性	6,678人
●出生	2人	●転入	21人
●死亡	17人	●転出	35人



## 休日当番医

受付時間 9時～12時

月日	医療機関
7月	12日(日) 河原クリニック ☎57-2167
	19日(日) 半田産婦人科医院 ☎52-1000
	26日(日) 黒田内科クリニック ☎52-0235
8月	2日(日) 苔縄医院 ☎52-5611
	9日(日) 大岩診療所 ☎52-5000
	16日(日) 岡田整形外科 ☎52-5600

**お知らせ** 当番医の診療は日曜日の9時～12時のみです。  
※医療機関の都合により当番医が掲載内容と変わる場合があります  
最新情報は町ホームページを確認してください



## 町内交通事故発生状況 (令和8年5月末時点) 相生警察署 ☎22-0110

交番・駐在	人身事故	死者	傷者
上郡橋	3	0	4
上郡駅前	3	0	3
科学公園都市	4	0	6
中野	2	0	2
梨ヶ原	1	0	3
八保	0	0	0
赤松	0	0	0
野桑	0	0	0
合計	13	0	18

## 町長 だより

ふるさとの夏祭りがなつかしく思い出される季節となりました。

今年で44回目となる“川の都”かみごおり川まつりを、7月25日(土)に開催します。上郡町ではこの日を「ホームカミングデー」と位置付けています。町外にお住まいのお子様やお孫様にもぜひともお声がけいただき、この機会に“ふるさと上郡”へ戻ってきていただければ幸いです。夜空を彩る大輪の花火を間近に見上げながら、ご家族で楽しいひとときをお過ごしください。

また、開催に向けて、会場周辺の草刈りや美化活動にボランティアとして取り組んでいただいている町民の皆様に、心よりお礼申し上げます。皆さまからの協賛金や飲料などの物品寄付も受付中です。心に残る素晴らしい夏の思い出をみんなで作るため、ご協力いただければ幸いです。

当日の午前中は、子どもたちも参加できる「チチコ釣り大会」「鮎つかみ体験」などのイベントも多数開催することとしています。熱中症には十分気をつけていただき、最高の夏を楽しみましょう。

上郡町長 梅田修作



町ホームページ内の「町長の部屋」からも情報を発信しています  
スマートフォンなどで右の二次元コードを読み取ると表示されます



## 当たってにっこり 地元もほっこり



サマージャンボ宝くじの売上金の約4割は、県内市町の住み良いまちづくりに活用されています。売上金は、各都道府県の販売実績等に応じて交付されますので、ぜひ、兵庫県内の宝くじ売り場又はインターネットでお買い求めください。

●発売 6月30日(火)～7月31日(金)

お問合せ／(公財)兵庫県市町村振興協会 ☎078-954-6020

令和8年9月1日 改正道路交通法施行令施行

## 生活道路における自動車の 法定速度が引き下げられます!



60 km/h → 30 km/h

今すぐ  
チェック!



兵庫県警HP

## ケーブルテレビ 加入キャンペーン

期間中に加入すると工事費などが

61,000円もお得!

~~107,000円~~  
↓  
46,000円  
テレビの宅内工事費も0円!

テレビの視聴・  
インターネットの利用は  
別で申し込み(契約)が  
必要です

キャンペーン対象期間

▶8月3日(月)～9月30日(水)

※対象にならない場合があります

※事業所は対象外です



企画広報課 広報・DX係 ☎52-1112

5  
22  
金

## 「B&G 財団及び近畿ブロック B&G 海洋センター等所在市町村間 災害時相互応援協定」を締結



宍粟市の山崎文化会館において災害時相互応援協定の締結式が開催され、梅田町長のほか、24市町村長が署名セレモニーを行いました。

この協定は、B&G海洋センターを有する近畿ブロックの市町村とB&G財団が平時から連携を深めることを目的としています。

この協定により、災害時に町だけでは対応が難しい事態においても、ブロック全体で助け合う「広域連携」を強化し、スムーズな災害対応が取れるようになりました。

6  
17  
水

## コミュニティバス「愛のり号」で校外学習！ 体験を通じてまちとつながる

高田小学校4年生が、町内の小学校で初めてコミュニティバス利用促進事業を活用し、与井の浄水場への移動手段に「愛のり号」を利用しました。

この事業は、実際にバスに乗車して公共交通の役割や利便性を学び、公共マナーを身につけることで、より充実した地域学習を支援することを目的としています。

子どもたちが「愛のり号」に親しみ、地域公共交通を利用することは、地域の交通網を次世代へつなぐことにもつながります。

ぜひみなさんも、コミュニティバスを利用してください！



### コミュニティバス「愛のり号」に広告を出しませんか

学生から高齢者まで幅広く利用しており、地域に密着した広告展開が期待できます。

運行日や広告掲載料などは右の二次元コードを確認してください



6  
25  
木

## 全日本選手権に出場する上郡中学生が町長を表敬訪問



3月8日に開催された「第30回西日本チャレンジサイクルロードレース U15」で、上郡中学校2年生のなかもとあゆむ中元歩さん（高山在住）が優勝し、2026全日本自転車競技選手権大会ジュニアロードレース（男子U15）出場の切符を手に入れました。

この日、全日本選手権出場を報告するため梅田町長を表敬訪問し、全日本選手権に向けて「年上の選手に負けないよう優勝したい」と意気込みを話してくれました。

全日本選手権は6月28日に京都府南丹市美山町に設けられた特設ロードコースで開催され、見事3位に入賞しました。

発行・編集：上郡町企画広報課  
☎52-1111(代) FAX:52-5172  
Eメール:kikaku@town.kamigori.lg.jp  
町HP: <https://www.town.kamigori.hyogo.jp/>

