

# 広報 **かみごおり** 8

2025  
No.669

Kamigori Town Public Relations



主な内容 P2 ● 町長就任挨拶 P3 ● 第43回“川の都”かみごおり川まつり開催 P12~13 ● キテミテ P16 ● かみフォトニュース

# すべての世代が 愛着を持ち住み続けられる町に

このたびの町長選挙において、幅広い世代の町民の皆さま、特に将来を担う若い世代の皆さまからの温かいご支持を賜り、再び町政のかじ取り役を担わせていただくこととなりました。皆さまからの期待と信頼の重みを改めて深く受け止め、身の引き締まる思いでいっぱいです。これからの4年間、職員と心をひとつに、町民目線で物事を考え、全力で町政運営に取り組んでまいります。

## 2期目の町政運営の主な目標

### ①「子どもや働き盛り世代をより応援する町」

子ども医療費の段階的な所得制限の撤廃や、給食費の完全無償化を目指し、子育て家庭の経済的な負担を軽減することで、未来を担う世代を力強く支援してまいります。

また、全国の女性や若者を惹きつける施策に取り組み、働く場の提供・住居の紹介や相談支援体制を強化し、移住・定住に向けた仕組みをさらに充実させます。

### ②「高齢者が安心して幸せを実感できる町」

見守り体制の強化に取り組みます。具体的には、防犯カメラの増設やGPS端末の購入補助により、認知症高齢者の早期発見・保護を図るとともに、警察とも連携した支援体制を構築します。さらに、SOS発信が可能な緊急通報体制の整備も進めます。

このほか、地域に寄り添う次のような取組も進めます。

弱者に配慮した公共交通の見直しや、農業を含む地域産業のブランド化、自然環境が地域経済と結びつき発展できるよう消費拡大に向けて販路開拓を進めます。

また、多くの住民の皆さまが不安を抱えている西有年・梨ヶ原地区に計画されている産業廃棄物最終処分場建設計画については、上郡町の類いまれな自然を大切に、町民の生命と健康を守るため、計画阻止に向け全力で取り組んでまいります。

私の政治信条は、熱意と誠実さ、町民目線で考えること、そしてクリーンな政治の実現です。

どんな困難に直面しようとも何事も前向きに挑戦し、全国から注目を集める魅力あふれるまちづくりに取り組み、子どもから高齢の方まで、「すべての世代が愛着を持ち住み続ける町」を作っていきたくと考えております。



町の将来とともに、子どもや孫の世代の未来を背負っていくという大きな責任と覚悟を忘れず、日々皆さまの幸せの実現のために、町政運営に邁進する所存です。今後とも、町民の皆さまにはご理解とご協力を賜りますようお願い申し上げます。

令和7年8月

上郡町長 梅田 修作



# 第43回 川の都がみごおり川まつり



チチコ釣り大会



鮎つかみ体験



オリジナル手作り楽器作り

"川の都"かみごおり川まつりが、7月26日(土)に千種川親水公園等で開催されました。今年には合併70周年の節目の年にあたり、これを記念して、チチコ釣り大会、鮎つかみ体験などの懐かしいイベントが復活。町内外から約1万3千人が来場し、花火大会では1700発以上の花火が町の夜空を鮮やかに彩りました。

# 地域公共交通に関するアンケート調査結果

地域振興課 ☎52-1162

令和7年1～3月、上郡町にお住まいの人を対象に「地域公共交通に関するアンケート調査」を実施しました。町では、アンケート結果や実際の利用状況を踏まえながら、路線や運行内容の見直しを進めています。

利用者数の変化など、地域を取り巻く状況が大きく変わる中で、地域の皆さまにとってより利用しやすく、町民の皆さまの暮らしを支える公共交通を目指してまいります。

見直しの詳細や今後の予定につきましては、

広報やホームページなどで随時お知らせいたします。

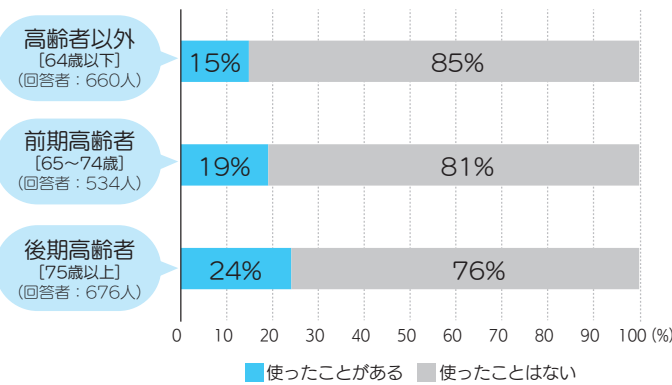


## 愛のり号は、高齢者の日常的な移動に利用されています

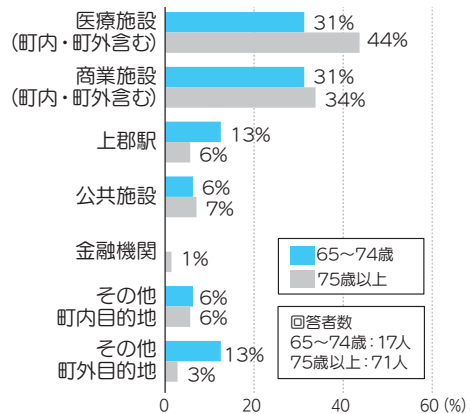
上郡町を運行する愛のり号（コミュニティバス）を利用したことがある人の割合は、高齢者の中でも後期高齢者（75歳以上）が最も高く、およそ4人に1人が利用したことがあると回答しています。



### 愛のり号の利用状況



### 年齢別 公共交通をよく行く施設



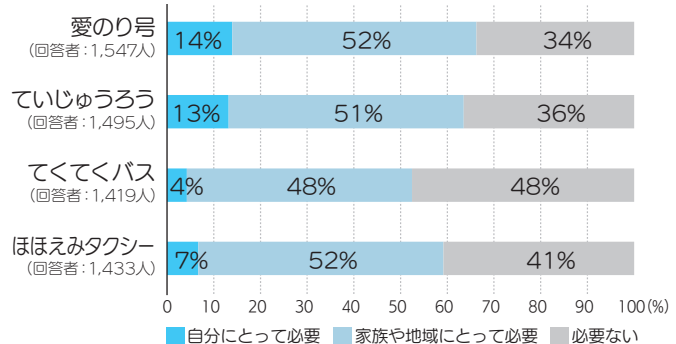
さらに、65歳以上の高齢者が公共交通（鉄道やバス等）を利用してよく行く施設は、商業施設や医療施設等が多くなっていることから、愛のり号（コミュニティバス）は、高齢者の日常的な移動手段の一つになっていることがわかります。



## 地域公共交通は地域みなさんに「必要」とされています

上郡町内を運行している「愛のり号（コミュニティバス）」、赤穂市と結ぶ「ていじゅうろう」、たつの市と結ぶ「てくてくバス」、町内各地区とまちなかを結ぶ「ほほえみタクシー」それぞれ、アンケート回答者の半数以上の人々が、自分や地域にとって必要だと考えています。

### 地域公共交通の必要性

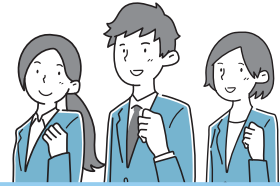




## 令和8年度採用 町職員募集

総務課 職員係  
☎52-1111

- 1次試験実施日 10月19日(日)
- 受付期間 8月29日(金)まで ※郵送の場合は8月28日(木) 必着
- 申込方法 インターネットからフォーム入力、役場に持参または郵送による



採用職種	募集人数	受験資格	
		年齢	免許・資格など
事務職	1名程度	30歳以下 平成7年4月2日以降生まれ	高等学校を卒業した人または令和8年3月に卒業見込みの人
保育教諭	1名程度	45歳以下 昭和55年4月2日以降生まれ	保育士資格と幼稚園教諭免許(一種または二種)を両方有する人または令和8年3月31日までに同資格を取得見込みの人
学芸員	1名程度	35歳以下 平成2年4月2日以降生まれ	大学若しくは大学院で考古学を専修した人またはこれに準ずる人で学芸員の資格を有する人または令和8年3月31日までに同資格を取得見込みの人

※詳しくは町ホームページを確認してください。



## 令和7年度 定額減税補足給付金(不足額給付)のお知らせ

健康福祉課 地域福祉係  
☎52-1114

対象者へ給付金を支給します。  
対象となる人へは順次お知らせを送付しております。

詳しい情報は町ホームページに掲載しています。



右の二次元コードから確認できます

### 不足額給付とは

令和6年度に実施した定額減税及び調整給付について、令和6年分所得税の確定等に伴い、既に給付した調整給付金に不足額が生じた人等に不足額を支給します(1万円単位)。

### 手続きについて

- 「支給のお知らせ」が届いた人は **申請不要です**。
- 「支給確認書」または「申請書」が届いた人は **申請が必要です**。

※詳細は届いた書類を確認してください。



対象であるかの確認は個人情報のため電話で答えることができません。

(注意!)

書類が届いていない上で確認したい場合は、本人確認書類(運転免許証・保険証・マイナンバーカードなど)を持参のうえ、健康福祉課までお越しください。





## 病後児保育

教育推進課 教育推進係 ☎52-2912  
陽光こども園 ☎52-3775

### 病後児保育とは

病気の回復期にあり、小学校や幼稚園、保育所などに通うのが難しいと医師に診断された児童を、保育所や認定こども園などで一時的に保育することです。

町内では陽光こども園が実施しています。(他施設(上郡こども園等)では行っていません)



### 病後児保育を利用できる児童

次の全てに該当する児童が利用できます

- 町内または、たつの市・穴粟市・佐用町に住所がある
- 生後6か月以上小学校6年生以下
- 病気の回復期にあり、医療機関による入院治療の必要はないが、安静の確保に配慮する必要があることから、集団保育が困難であると医師が認めている
- 保護者の就労、傷病、事故、出産、冠婚葬祭等やむを得ない理由により家庭で保育することが困難な状態



### 利用できる日・時間

陽光こども園が開園している月曜～金曜(祝日を除く)の8時30分～17時00分

※連続の利用は原則7日間まで

※利用定員が埋まっているなど、希望日に利用できないことがあります。

利用料金や申請方法など  
詳しい情報は町ホームページに掲載しています。

右の二次元コードから  
確認できます



## 上郡町高年クラブ連合会 ～健康づくり・仲間づくり 一緒にしませんか～

健康福祉課 地域福祉係 ☎52-1114

### 9月のイベント参加者募集

【会員交流研修会】 9月16日(火) 13時～

- 場 所 生涯学習支援センター 中ホール
- 対象者 高年クラブの会員(準会員を含む) などなたでも(会員も随時募集中)
- 申込先 所属クラブの会長 または事務局(健康福祉課地域福祉係内)へ



二次元コードからも申込み  
できます



## 年末年始こどもホームステイ事業 ホストファミリー(里親ボランティア)を募集します

健康福祉課 子育て支援係 ☎52-1114

西播磨・中播磨地区の児童養護施設のこどもたちが、ひとりでも多く、ご家庭で年末年始を過ごせるよう、こどもたちを受け入れてくださるホストファミリー(里親ボランティア)を募集します。申し込みは健康福祉課子育て支援係まで連絡してください。

### ホームステイ期間(年末年始)

令和7年12月25日(木)～令和8年1月6日(火)  
※この期間で、ご都合のよい受入日程(最短1泊2日～)でお申込みをお願いします。

- 事前研修会(参加必須)  
12月14日(日)
- 申込締切  
10月24日(金)





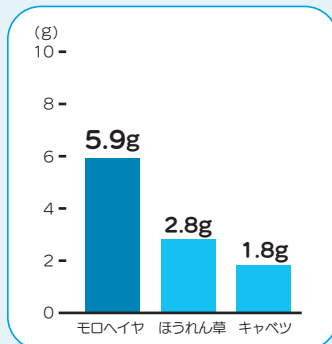
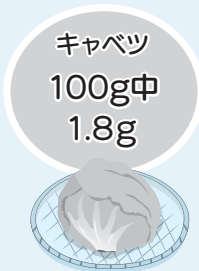
## 【食育だより】

# 夏の野菜モロヘイヤで生活習慣病を遠ざけよう

健康福祉課 健康係  
☎52-2188

日本人は食物せんいの摂取量が少ない\*傾向にあります。町の特産品であるモロヘイヤは他の野菜に比べ食物せんいが多く含まれています。料理に取り入れてみましょう！  
\*国民健康・栄養調査の結果より

### 食物せんいの量 (日本食品標準成分表2020年版 (八訂) より)



食物せんいには、血糖値の上昇をゆるやかにする、コレステロールやナトリウム (塩分) を体の外に出すなどの働きがあります。生活習慣病 (高血圧、糖尿病、脂質異常症など) の予防効果が期待できます。

**注意!** モロヘイヤはカリウムが多いので、腎機能が低下している人は食べる量に気をつけましょう。



## 休日乳がん検診のお知らせ

赤穂市民病院 健診センター  
☎0791-43-6422

下記の日時で検診を受け付けています。希望される人は、赤穂市民病院健診センターへ連絡してください。

- 日 程 10月26日(日)、11月9日(日)、12月13日(土)
- 時 間 9時~13時
- 場 所 赤穂市民病院

### 検診種別

#### 予約必須

- 乳がん
- 子宮がん
- 乳腺エコー



#### 予約不要

- 骨密度測定



## 役場からの案内はSMS (ショートメッセージサービス) でお知らせしています

総務課 デジタル推進係 ☎52-1111

SMS (ショートメッセージサービス) を活用して、役場主催の会議案内や町税の納税催告など、今までは郵送で送付していた通知の一部をお持ちのスマートフォンへ直接ショートメッセージにてお知らせしています。



### 主な送信内容

- 各種会議の開催案内
- 町主催のイベント情報
- 町税等の納税催告



詳細は次の  
二次元コードから  
確認できます





# ひょうご出会いサポートセンター 出張登録会&プチ出会いイベント 開催

地域振興課  
☎52-1162

婚活を検討している、婚活中の人を対象に、ひょうご出会いサポートセンターの出張登録会を開催します。ぜひお気軽に申し込みのうえ参加してください。

- 日 時 9月7日(日)
  - ①入会者向け出張登録会
    - 男性 11時~12時
    - 女性 13時~14時
  - ②プチ出会いイベント(※要予約)
    - 14時30分
- 場 所 つばき会館 2階 実習室3・4
- 対 象 結婚を希望する独身者
- 申込締切 9月3日(水)まで



次の二次元コードから  
申込んでください。

## 上郡町オンライン婚活支援事業補助金が 始まりました

「はばタン会員」登録手数料5,000円を補助します!!(一人一回限り・会員登録を行った年度の年度末まで) この機会に、一歩踏み出してみませんか?  
詳しくは二次元コードから確認してください。

### はばタン会員とは

ひょうご出会いサポートセンターが提供するオンライン婚活サービスの有料会員



# 第64回 町長杯争奪囲碁・将棋大会開催

上郡公民館  
☎52-4411

- 開催日 9月13日(土) (受付は8時30分から)
- 場 所 上郡公民館
- 対象者 町内に在住、在勤の人
- 参加費 2,000円(昼食代込み)
- 申込期限 9月9日(火)
- 申込方法 ハガキまたは電話で上郡公民館まで連絡



# 新刊のおしらせ



図書館 ☎52-4611

室町ワンダーランド	清水克行
リヴァプールのパレット	大崎善生
やなせたかし先生のしっぽ	越尾正子
歩くという哲学	フレデリック・グロ
アウトルック最速仕事術	森 新
世界ことわざ比較辞典	日本ことわざ文化学会
近畿の名城を歩く 大阪・兵庫・和歌山編	仁木 宏
今日誰かに話したくなる野菜・果物学	小林貞夫
鳥類学者の半分は、鳥類学ではできてない	川上和人
かわいいレトロなペーパークラフト	つついひなた

動物と老いとケアのはなし	小菅正夫
ニンジャ 公安外事・倉島警部補	今野 敏
真実の幻影	堂場瞬一
武闘刑事	中山七里
ミス・パーフェクトの憂鬱	横関 大
ここにそっとよりそう 星空の話	永田美絵
「決断疲れ」をなくす習慣	堀田秀吾
小中学生と作る電子工作	せでいあ
日本人拉致	蓮池 薫
いますぐ防犯	佐々木成三

【お知らせ】 アキノイサム絵本原画展 開催します。(8月20日~31日)

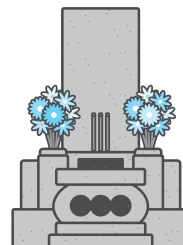


## 上郡霊苑使用者募集

住民課 環境衛生係  
☎52-1115

### ■募集区画・価格

タイプ	面積	永代使用料	5年分管理料(年額)
A	2.25㎡	22万5,000円	1万9,125円 (3,825円)
B	4.00㎡	40万円	3万4,000円 (6,800円)
C	6.25㎡	62万5,000円	5万3,125円 (1万625円)



※希望区画が既に使用されている場合があります

### ■使用料

- 永代使用料 初回のみ支払い
- 管理料 5年分を前納

### ■必要なもの

- 住民票の写し
- 戸籍謄本または戸籍抄本  
(住民票で本籍が確認できる場合は不要)

### ■申込方法

墓園使用許可申請書を提出  
(住民課で記入またはホームページから様式をダウンロードできます)

空き状況など詳しい情報は次の  
二次元コードから確認できます



## 9月9日は『救急の日』

赤穂市消防本部 救急課 ☎43-6884  
上郡消防署 救急係 ☎52-5119

9月9日を含む1週間を『救急医療週間』と定め、救急業務などの普及啓発を進めています。

### ■救急ポスター・イラスト展

救急業務に対する正しい理解と認識を深めるため、町内の小学6年生から応募があった救急ポスターを展示します。

■期間 9月7日(日)～9月13日(土)

■場所 生活協同組合コープこうべコープ上郡

### ■救命講習会

心肺蘇生法やAEDの取扱方法、各種応急手当などが身につく『普通救命講習』を開催します。

■日時 9月6日(土) 午前9時～12時(3時間)

■場所 赤穂市防災センター 3階 研修室  
上郡消防署 2階 会議室

■対象 赤穂市、上郡町在住・在勤の中学生以上の人

■定員 赤穂市防災センター 20人  
上郡消防署 10人

■締切 9月5日(金) 午後5時  
(定員になり次第締切ることがあります)

※参加費は無料。

※講習を修了された人へ、修了証を交付します。



## Jアラート 全国一斉情報伝達 訓練

住民課 消防防災係 ☎52-1115

全国瞬時警報システム(Jアラート)の全国一斉情報伝達訓練が行われます。訓練中に、町内に設置している屋外拡声器などからテスト放送が流れます。

ご理解ご協力をお願いします。

### ■日 時

8月20日(水) 午前11時

### ■放送内容

「これは、Jアラートのテストです。」と繰り返し3回放送





# 情報Stat!on



納付  
と  
納税

**今月の納期限** 9月1日(月)  
**個人事業税**  
(☎龍野県税事務所 ☎0791-63-5211)  
**町県民税・森林環境税**  
**国民健康保険税**

**納付方法** 納付書、口座振替  
納付書では、スマホ決済、クレジットカードも  
利用できます。

☎税務課 ☎52-1113

## 募 集

### 自衛官の募集

自衛隊兵庫地方協力本部 相生地域  
事務所 ☎23-2750

募集情報は下の二次元コードから自衛隊兵庫地方協力本部ホームページへアクセスして見ることができます。



### 令和7年度 第2回 兵庫県警察官募集

相生警察署 ☎22-0110

受付期間 ▶ 7月22日(火)~8月15日(金)

試験日 ▶ 9月20日(土)

詳しい情報は次の二次元コードからご確認ください。



### 2025西播磨ふるさとの風景 絵画コンクール

光都農林振興事務所 光都土地改良  
センター ☎0791-58-2215

西播磨県民局管内の小中学校、  
高校に通学する児童・生徒の皆さん  
を対象に、ふるさとの良さを再発見

するきっかけづくりとして「ふるさとの風景絵画コンクール」を開催します。日頃から美しいと感じているふるさと西播磨地域の風景をテーマとした作品を募集します。

**応募締切** ▶ 9月5日(金)

**応募方法** ▶ 通学している学校を通じて提出してください。

**応募規定** ▶ 未発表の絵画(画用紙四つ切サイズ)で一人一点に限ります。

## お知らせ

### 農地パトロールを実施します

農業委員会事務局(農林振興課内)  
☎52-1116

町内農地の利用状況を調査するために、農地パトロールを行います。その際、農地に立ち入る事があります。ご理解とご協力をお願いします。

### 8月は「道路ふれあい月間」です

建設課 まちづくり係  
☎52-1117

道路は、みんなのものです。ルールを守って、広く・正しく・美しく使い

ましょう。ゴミ・空き缶のポイ捨て、無断の貼り紙、はみ出し看板の設置などはやめましょう。みんなで協力して、道路の安全で快適な利用を心がけましょう。

### 下水道に接続してください

上下水道課 下水道担当  
☎52-1119

公共下水道が使える地域では、下水道に接続することが法律で義務付けられています。

#### ●下水道に接続するには

町の指定を受けた「排水設備指定工事店」に相談してください。指定工事店以外で工事をすると違法になり、工事をやり直してもらうことがあります。指定工事店は、町ホームページで確認することができます。



#### ルールを守り

下水道を正しく使用しましょう!

#### ●異物は流さない

水に溶けないものは流さないでください。下水道が詰まり、処理場で機械の故障などが発生します。



## 広告

## 暮らしのガイドブックを発行

企画広報課 ☎52-1112

町と株式会社サイネックスの官民協働事業で、行政情報のほか、地域情報や生活情報を1冊にまとめた暮らしのガイドブックを令和8年1月に発行し、町内全域へ配布予定です。

製作にあたり、町内の事業者などへ広告を募集します。同社の営業担当者が広告掲載のお願いに訪問しますので、協力をお願いします。

## 国民年金 免除・納付猶予・学生納付特例期間のある人へ

姫路年金事務所  
☎079-224-6382

国民年金保険料の免除や猶予、学生納付特例の承認を受けた期間がある場合、保険料を全額納付した場合と比べて、老齢基礎年金の受け取り額が少なくなります。

しかし、この期間の保険料は、10年以内であれば後から納付(追納)することができ、将来に受け取る年金額を増やすことができます。

**納付方法**▶ 姫路年金事務所に申し込み、納付書を取り寄せてください。

## ハローワーク移動職業相談

地域振興課 ☎52-1162

8月は「ハローワーク!ひとり親全力サポートキャンペーン」ひとり親の就労を応援します。転職、就職等の相談がありましたらご利用ください。

**日時**▶ 8月20日(水)13時30分~15時

**場所**▶ 役場第2庁舎 2階小会議室

**内容**▶ 職業相談、紹介など

**定員**▶ 4人(事前予約制)

## 「法の日」無料相談会

近畿税理士会 龍野支部  
☎0791-66-3166

**日時**▶ 9月27日(土)10時~15時

**場所**▶ ①龍野経済交流センター  
2階 セミナー室A

②相生市文化会館扶桑電通  
なぎさホール2階会議室4

**内容**▶ 相続、遺言、土地・建物等の登記、境界、官公署への手続き、

相続税、贈与税等に関する問題の相談

**相談員**▶ 司法書士、行政書士、税理士、土地家屋調査士

※事前申込は不要

※②の会場では税務の相談を受けられません。

## もの忘れ相談

地域包括支援センター  
☎52-1152

「最近忘れっぽくなってきた」「家族のもの忘れが気になる」などの悩みがある人へ予約制で専門医による個別相談を行います。

**日時**▶ 10月1日(水)14時~

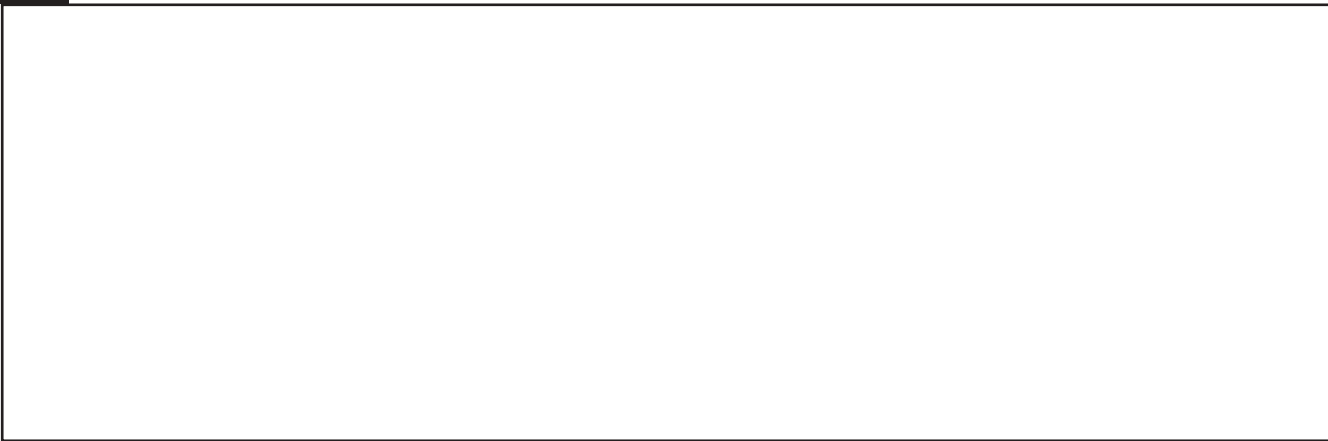
**場所**▶ 保健センター

**担当医師**▶ 赤穂仁泉病院 伊豆医師

**申込締切**▶ 9月26日(金)



## 広告



## 広告



# キニテ!



上郡町合併70周年記念事業 歴史講演会

## はこだてせんそう 箱館戦争の大鳥圭介 ～旧幕府を支えた「基柱」～

郷土資料館 ☎52-3737  
企画広報課 ☎52-1112

日本近代化の礎を築いた上郡町の偉人大鳥圭介。  
箱館戦争、戊辰戦争などでの活躍を紹介します。皆さん、ふるってご参加ください。

**日 時** 9月28日(日)  
13時30分～15時30分

**場 所** 生涯学習支援センター 大ホール

**講 師** 北海道北斗市郷土資料館 学芸員  
ときたたいちろう  
時田太一郎 氏  
イントロダクション 大鳥圭介研究家  
中川由香 氏

**参加費** 無料



五稜郭(北海道函館市)



大鳥 圭介

## 播磨科学公園都市圏域定住自立圏事業 アキノイサム絵本原画展

画家・絵本画家 アキノイサム氏の絵本原画展を下記日程、会場にて共同展示します。

詳しくは図書館ホームページを  
確認してください。

右の二次元  
コードから  
確認できます



### アキノイサム絵本原画共同展示 会場一覧

#### 上郡町立図書館

- 期 間 8月20日(水)～31日(日)
- 絵 本 『たこなんかじゃないよ』
- 場 所 生涯学習支援センター ロビー

■ お問い合わせ ☎0791-52-4611

#### 佐用町立図書館

- 期 間 8月24日(日)～9月6日(土)
- 絵 本 『とうもろこしおばあさん』
- 場 所 さよう文化情報センター

■ お問い合わせ ☎0790-82-0874

#### 穴粟市立図書館

- 期 間 9月3日(水)～14日(日)
- 絵 本 『たこなんかじゃないよ』
- 場 所 穴粟市立図書館

■ お問い合わせ 0790-62-4620

#### たつの市立新宮図書館

- 期 間 9月25日(木)～10月6日(月)
- 絵 本 『たいようまでのぼったコンドル』
- 場 所 たつの市立新宮図書館 研修室

■ お問い合わせ ☎0791-75-3332







スタンプラリーも開催します。

先着200名に  
ポストカードを1枚プレゼント

## 第60回 上郡町民スポーツ大会の案内 **10月開催**

生涯学習支援センター 生涯学習係  
☎52-1125

大会名	日時・場所	申込締切(場所)	対象者・競技内容	用意するもの
<b>秋季町民ソフトボール大会</b> 	10月5日(日)9時～ スポーツセンター 野球場	9月25日(木)17時 (スポーツセンター 受付)	●ソフトボール、野球経験者	バット・グラブ・ 帽子(金属スパイクは禁止)
<b>町内剣道交流大会</b> 	10月5日(日)9時～ つばき道場	9月27日(土)17時 (剣道連盟事務局)	●町在住の小・中学生	剣道着・防具・ 竹刀
<b>秋季町民グラウンドゴルフ大会</b> 	10月 7日(火) 9時20分～ スポーツセンター 野球場	9月28日(日)17時 (スポーツセンター 受付)	●町在住・在勤者 (スポーツ保険加入者)	用具一式
<b>町民柔道大会</b> 	10月13日(月祝) 13時30分～ スポーツセンター 柔道場	大会当日 13時 (現地)	●小学1・2年生、3・4年生、 5・6年生、中学男子1部、2部、 中学女子、高校・一般1部、2部	柔道衣
<b>硬式テニス町民大会</b> 	10月29日(水) 19時～ スポーツセンター テニスコート	10月22日(水)21時 (スポーツセンター テニスコート テニス教室会場)	●町在住・在勤の中学生以上 およびテニス教室参加者 ●ダブルス、変則トーナメント	テニスができる 服装 ●テニスシューズ ●飲み物

## 上郡町文化祭の短歌・俳句作品を募集

生涯学習支援センター  
☎52-1125

優秀作品は、上郡町美術展の期間中に生涯学習支援センターロビーなどで展示します。  
(短歌・俳句大会は開催しません。)

### ■ 申込資格

町内在住・在勤・在学または近隣市町在住の人  
※小・中学生、高校生の作品也大歓迎

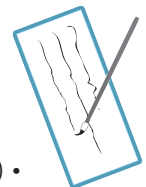
### ■ 作品規格

○短歌 1人雑詠2首以内、未発表の作品  
○俳句 1人雑詠3句以内、未発表の作品  
※作品は必ず楷書で記入し、漢字にふりがなを付けてください。

### ■ 申込方法

はがきに、作品・郵便番号・住所・氏名(必ず楷書で、漢字にふりがな)・年齢・電話番号を記入し、生涯学習支援センター宛て(〒678-1231 上郡町上郡459-1)に郵送してください。

### ■ 申込締切 9月24日(水) 必着



## 7月10日(木) 人権教室を開催

子どもたちに「思いやりの心」を学んでもらうため、認定こども園プレスクールかみごおりで人権擁護委員による人権教室が開催されました。

5歳児17人が紙芝居『ぼくのきもち きみのきもち』を鑑賞し、いじめられる人の気持ちや悲しさを思い浮かべながら、どうしたらみんな仲良くできるかを考えました。園児たちは「みんなと一緒に楽しく遊ぶのが仲良くなる一番の方法」と笑顔で話していました。





# くらしの相談窓口

内容	日時		場所・問い合わせ
行政相談	8月20日(水)	10時～12時	役場3階 301会議室 問 総務課 ☎52-1111
身体障がい者相談 ★前日までに予約	9月11日(木)	13時30分～16時	役場3階 301会議室 問 健康福祉課 ☎52-1114
ハローワーク移動職業相談 ★定員5人 ★事前予約	8月20日(水)	13時30分～	役場第2庁舎2階 小会議室 問 地域振興課 ☎52-1162
若者サポステ出張相談 ★15～49歳 ★事前予約	9月16日(火)	10時～	役場第2庁舎2階 小会議室 問 地域振興課 ☎52-1162
エイズ・肝炎相談 ★前日までに予約	8月19日(火) 9月 2日(火) 9月16日(火)	9時20分～11時	問 赤穂健康福祉事務所 ☎43-2321
栄養相談 ★前日までに予約	9月12日(金)	9時30分～11時30分	問 赤穂健康福祉事務所 ☎43-2321
こころのケア相談 ★前日までに予約	9月 1日(月)	14時30分～15時30分	問 赤穂健康福祉事務所 ☎43-2321
心配ごと(なんでも)相談	9月11日(木)	13時30分～15時	問 社会福祉協議会 ☎52-2910 (当日は☎080-1936-1067)
法律相談 ★前日までに予約	9月16日(火)	13時20分～16時	問 社会福祉協議会 ☎52-2910
教育相談(カウンセリング)	毎週月曜	9時～16時	問 青少年育成センター ☎52-5500



## 保健カレンダー

健康福祉課 健康係  
☎52-2188

開催日時	内容
8月27日(水)13時～ 場所:保健センター	1歳6か月児健診(対象R6.1～2生まれ) 2歳児歯科健診(対象R5.1.17～2生まれ) 3歳児健診(対象R4.1～2生まれ)
9月17日(水)13時～ 場所:保健センター	4か月児健診(対象R7.4～5生まれ) 10か月児健診(対象R6.10～11生まれ)



## おくやみ 6月26日～7月25日届出分

氏名	(年齢)	住所
田中和敏	(72)	尾長谷
木下明彦	(83)	本町
西山香奈子	(46)	柏野
中村捷也	(80)	駅中
野勢まつゑ	(94)	丹東
山本静雄	(91)	与井
北川ミヨ子	(91)	中野
内藤敦子	(90)	船坂1
平岡光司	(76)	あゆみ

※同意を得ている人のみ掲載しています。(敬称略)  
※戸籍上の漢字が表記できない場合があります。

## ひと・世帯のうごき

令和7年6月末時点 (カッコ内は前月比)

【人口】 13,427人 (1)

【世帯数】 6,361世帯 (11)

●男性	6,559人	●女性	6,868人
●出生	2人	●転入	43人
●死亡	22人	●転出	22人



## 休日当番医

【お知らせ】

令和7年4月からの当番医の  
受付時間は9時～12時です。

月日	医療機関	電話番号	
8月	10日(日)	大岩診療所	☎52-5000
	11日(月祝)	苔縄医院	☎52-5611
	17日(日)	黒田内科クリニック	☎52-0235
	24日(日)	高嶺診療所	☎52-6369
	31日(日)	三浦医院	☎52-0045
9月	7日(日)	岡田整形外科	☎52-5600
	14日(日)	半田産婦人科医院	☎52-1000
	15日(月祝)	河原クリニック	☎57-2167
21日(日)	大岩診療所	☎52-5000	



## 町内交通事故発生状況 (令和7年6月末時点)

相生警察署 ☎22-0110

交番・駐在	人身事故	死者	傷者
上郡橋	2	0	2
上郡駅前	2	0	3
科学公園都市	0	0	0
中野	3	0	3
梨ヶ原	1	0	1
八保	0	0	0
赤松	0	0	0
野桑	0	0	0
合計	8	0	9

## 町長 だより

この夏も「『川の都』かみごおり川まつり」が盛大に開催されましたことを大変嬉しく思っています。昨年から川まつりの日を「ホームカミングデー」と位置づけて、上郡にゆかりのある方々が一同に集い、交流を深めることで、上郡町の良さを再認識していただく機会になればとの思いを込めて開催しています。

千種川親水公園の会場では、地域団体の日頃の活動を紹介するブースや、観光協会の会員様にも数多く出店いただき大いに盛り上げていただきました。「今年の川まつりはとてもよかった」とたくさんのお褒めの言葉も頂戴しました。

また、川まつりに訪れた人々が気持ちよく過ごせるように、上郡中学校の生徒の皆さんには大変暑い中、上郡橋などで草引きのボランティアをしていただきました。また、中学生以外にも多くのボランティアの方々が当日の運営に携わっていただきました。ご協賛いただいた町内外の多くの企業、団体等にも深く感謝を申し上げます。

来年も必ず開催できますよう、引き続きのご理解とご協力をお願いいたします。  
例年にない猛暑となっています。どうかご自愛のうえお過ごしください。

上郡町長 梅田修作



町ホームページ内の「町長の部屋」からも情報を発信しています  
スマートフォンなどで右の二次元コードを読み取ると表示されます



## 9月 えんしんネット番組表

放送時間 ▼ 111ch

12時、17時、20時、23時、翌日7時

1日～4日	地域の情報コーナー
5日～7日	週刊GoGoかみごおり
8日～11日	地域の情報コーナー
12日～14日	週刊GoGoかみごおり
15日～18日	地域の情報コーナー
19日～21日	週刊GoGoかみごおり
22日～25日	地域の情報コーナー
26日～28日	月刊GoGoかみごおり
29日～10月2日	地域の情報コーナー

※番組終了後、文字放送などを放送します。

※都合により、放送時間・番組内容を変更する場合があります。

※9月は議会中継があります。会期中は番組内容が変更になる場合があります。

国勢調査チラシ画像

※画像の使用期間が終了したため空欄としています。



## コウノトリが巣立ちました

6月中旬から7月上旬にかけて、高田地区にある人工巣塔で誕生したコウノトリ『みね(メス)』『こう(オス)』『ふく(メス)』が巣立ちました。親鳥からえさの取り方を教わる姿が確認されています。

コウノトリを観察するときは下記の点を守りましょう

- 不用意に近づかない
- 大きな音を立てたり、フラッシュ撮影を行わない
- 近隣住民に迷惑をかけるような行動をとらない

※巣立ちとは  
巣(人工巣塔)から離れて、  
20分以上戻らない状態  
を指します



巣から  
飛び立つ練習を  
するヒナ鳥



親鳥から  
えさの取り方を  
教わるヒナ鳥

写真提供：平山博一さん

7月 21日

## 船坂コミュニティセンターが主催となり初めてのイベントを開催



令和7年4月1日より運用を開始した、船坂コミュニティセンターが主催する初のイベント、『ふなさか「縁日」』が船坂ふれあいの館で開催されました。

子どもから高齢者まで約170人が来場し、屋外でのたこ焼きなどの軽食コーナーや射的、ビンゴゲームなどで楽しいひとときを過ごしました。

また、屋内で行われた太鼓を使用したゲームコーナーでは、子ども達による白熱した勝負が繰り広げられました。

7月 29日

## 全国大会に出場する上郡中学生が町長を表敬訪問

6月28日から29日に開催された「第71回全日本通信陸上競技兵庫県大会 第52回全日本中学校陸上競技選手権大会兵庫県予選会」において、上郡中学校3年生の田淵翔真さん(写真左)、悠真さん(写真右)兄弟(竹万宮ヶ丘在住)が1500mで好タイムを記録し、第52回全日本中学校陸上競技選手権大会に出場することになりました。

この日、全国大会出場を報告するため顧問の先生と共に梅田町長を表敬訪問しました。「全国大会では自己ベストを更新したい」と意気込みを話してくれました。

全国大会は8月17日から20日に沖縄県総合運動公園陸上競技場で開催されます。



発行・編集：上郡町企画広報課  
☎52-1111(代) FAX:52-5172  
E-mail:kikaku@town.kamigori.lg.jp  
HP:https://www.town.kamigori.hyogo.jp/

