

上郡町地域公共交通の利用状況

令和 7 年 2 月

— 目次 —

頁

1. コミュニティバスの利用状況	1
1.1 月別乗車人数の推移	1
1.2 月別系統別乗車人数の推移	2
1.3 バス停別乗車・降車人数（上位 15 箇所）（令和 6 年度）	3
2. 東備西播定住自立圏圏域バス「ていじゅうろう」の利用状況	4
2.1 月別乗車人数の推移	4
3. 播磨科学公園都市圏域定住自立圏圏域バス「てくてくバス」の利用状況	6
3.1 月別乗車人数の推移	6
4. 予約型乗合タクシーの利用状況	8
4.1 月別乗車人数の推移	8
4.2 月別系統別乗車人数の推移	10
4.3 地点別乗車・降車人数（まちなかのみ）（令和 6 年度）	10

1. コミュニティバスの利用状況

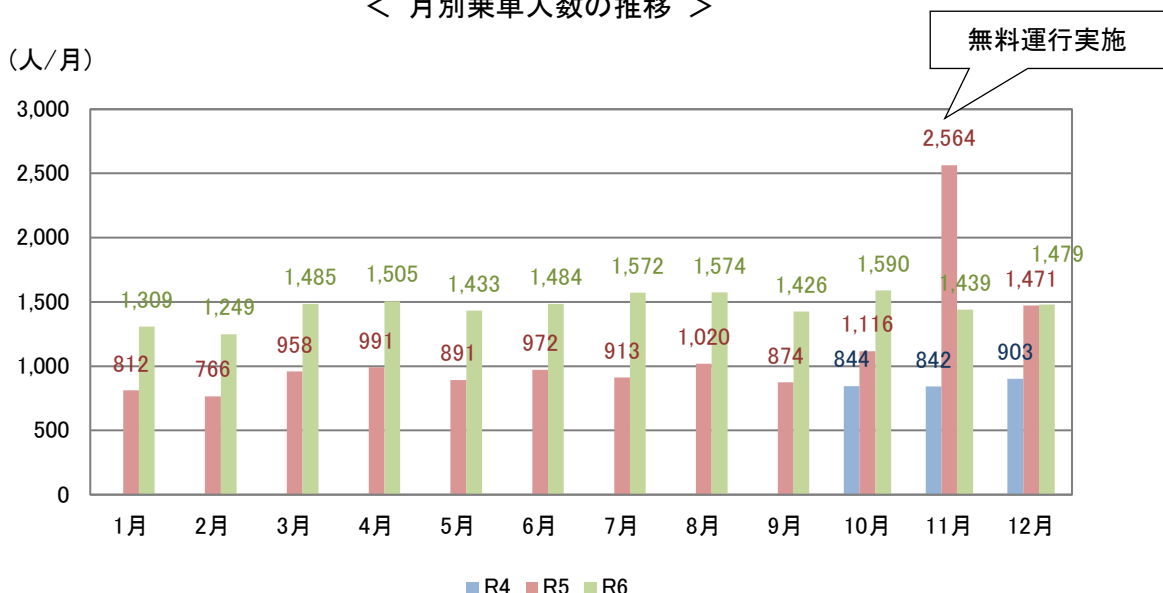
1.1 月別乗車人数の推移

コミュニティバスの月別乗車人数を見ると、令和6年（1月～12月）では約1,250人/月～1,590人/月で推移しており、令和5年と令和6年の同月を比較すると、無料運行を実施した11月以外で、乗車人数は増加している。

月別日平均の乗車人数は、令和6年（1月～12月）では54.3人/日～62.0人/日で推移している。

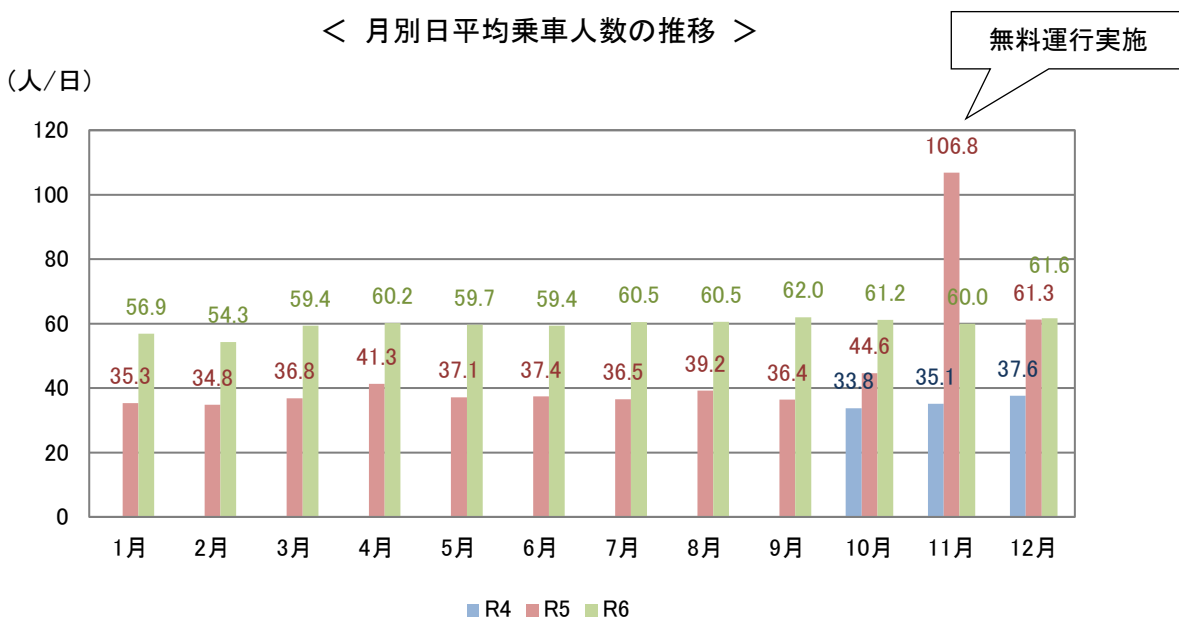
また、年別乗車人数と日平均乗車人数を見ると、令和4年以降増加している。

< 月別乗車人数の推移 >



集計対象期間： 令和4年10月1日～令和6年12月28日

< 月別日平均乗車人数の推移 >



集計対象期間： 令和4年10月1日～令和6年12月28日

＜ 年別乗車人数と日平均乗車人数 ＞

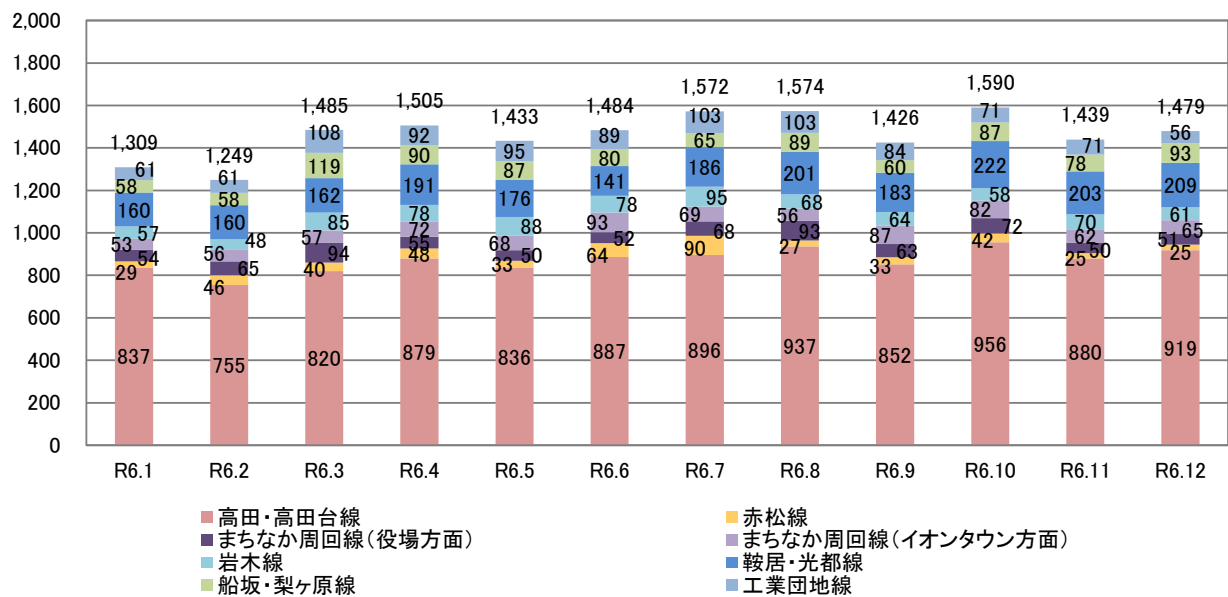
年	乗車人数 (人/年)	運行日数 (日)	日平均乗車人数 (人/日)
R4※1	2,589	73	35.5
R5	13,348	293	45.6
R6	17,545	294	59.7

※1 令和4年10月～12月までの3ヶ月間

1.2 月別系統別乗車人数の推移

令和6年1月から令和6年12月までの系統別利用状況を見ると、特に高田地区や鞍居地区を運行している高田・高田台線、鞍居・光都線の利用が多くなっている。

(人/月)



集計対象期間： 令和6年1月4日～令和6年12月28日

1.3 バス停別乗車・降車人数（上位 15 箇所）（令和 6 年度）

利用バス停を見ると、乗車バス停、降車バス停ともに町内を運行するバスの起終点となっている「上郡駅バス停」の利用が最も多く、次いで、マックスバリュがある「ハイツあゆみ前バス停」が多くなっている。

【乗車バス停】			【降車バス停】		
順位	バス停名	乗車人数	順位	バス停名	降車人数
1	上郡駅	3,227	1	上郡駅	4,819
2	ハイツあゆみ前	1,832	2	ハイツあゆみ前	1,717
3	上郡ネオポリス	933	3	上郡ネオポリス	681
4	高田台3丁目西	910	4	高田台3丁目西	511
5	高田台1丁目	461	5	J A兵庫西上郡支店	498
6	高田台3丁目	418	6	高田台1丁目	450
7	山野里交差点	373	7	山野里交差点	370
8	高田台5丁目	279	8	高田台2丁目	368
9	高田台4丁目西	274	9	高田台3丁目	342
10	宇治山	266	10	与井西脇	322
11	光都バスセンター	257	11	川原	301
12	J A兵庫西上郡支店	245	12	宿	178
13	生涯学習支援センター	226	13	高田台4丁目西	170
14	宿	207	14	市町	164
15	岩木	200	15	テクノ中央	156

集計対象期間： 令和 6 年 4 月 1 日～令和 6 年 12 月 28 日

2. 東備西播定住自立圏圏域バス「ていじゅうろう」の利用状況

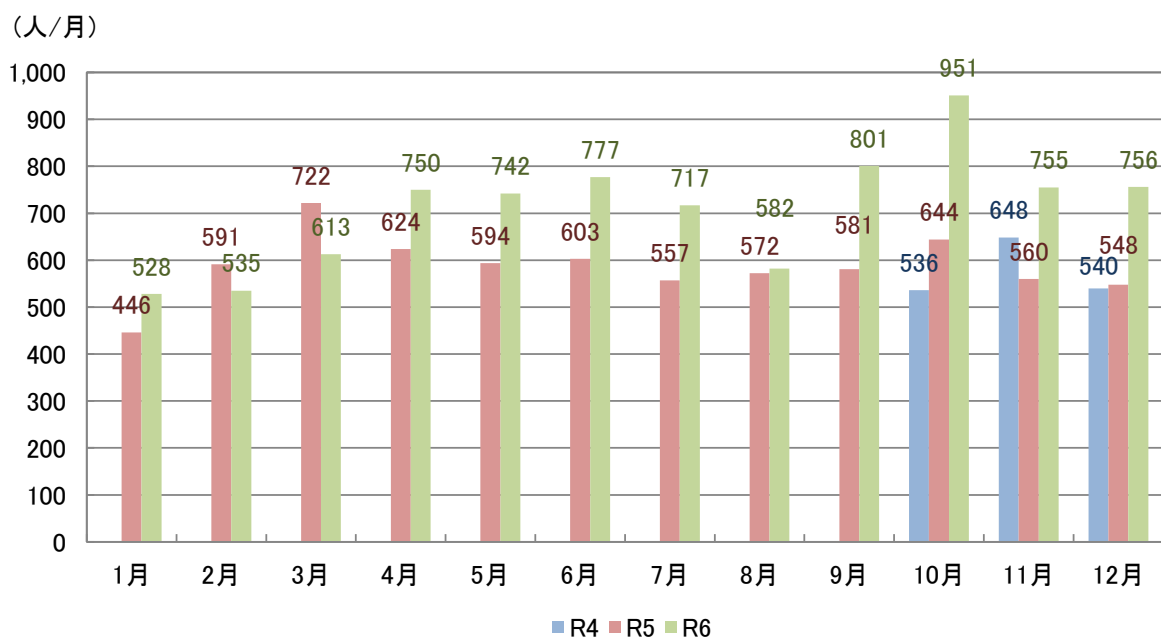
2.1 月別乗車人数の推移

圏域バス「ていじゅうろう」の月別乗車人数を見ると、令和6年（1月～12月）は約530人/月～約950人/月で推移しており、令和5年と令和6年の同月を比較すると、2月～3月の乗車人数は減少しているが、その他すべての月で増加している。

月別日平均乗車人数は、令和6年（1月～12月）は21.4人/日～35.2人/日で推移している。

また、年別乗車人数と日平均乗車人数を見ると、令和4年以降増加している。

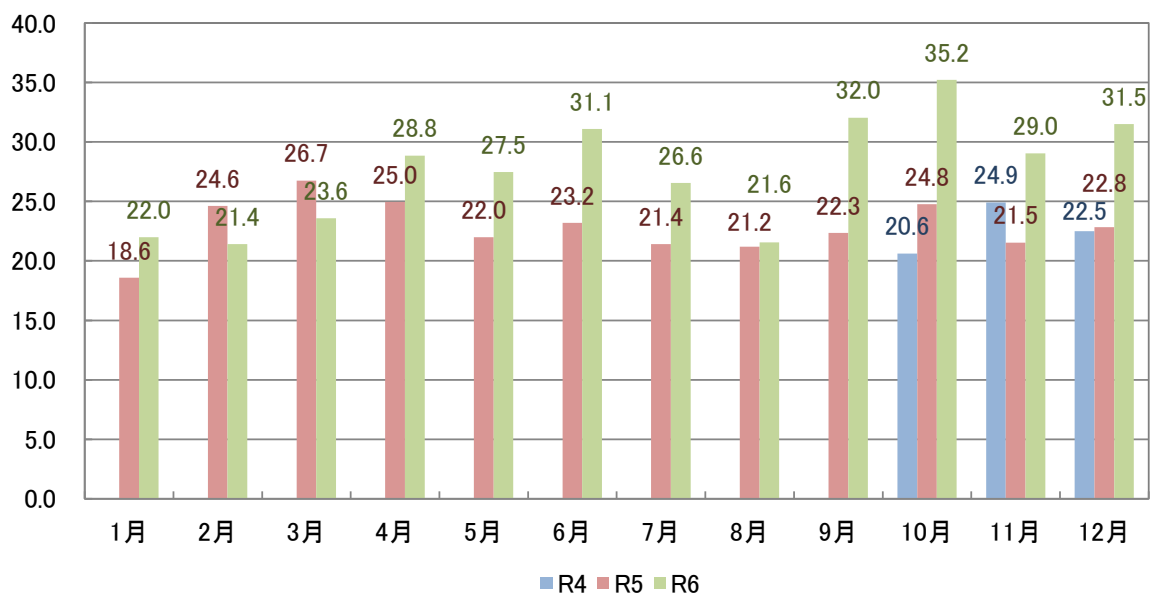
< 月別乗車人数の推移 >



集計対象期間： 令和4年10月1日～令和6年12月28日

< 月別日平均乗車人数の推移 >

(人/日)



集計対象期間： 令和4年10月1日～令和6年12月28日

< 年別乗車人数と日平均乗車人数 >

年	乗車人数 (人/年)	運行日数 (日)	日平均乗車人数 (人/日)
R4 ^{※1}	1,724	76	22.7
R5	7,042	308	22.9
R6	8,507	309	27.5

※1 令和4年10月～12月までの3ヶ月間

3. 播磨科学公園都市圏域定住自立圏圏域バス「てくてくバス」の利用状況

3.1 月別乗車人数の推移

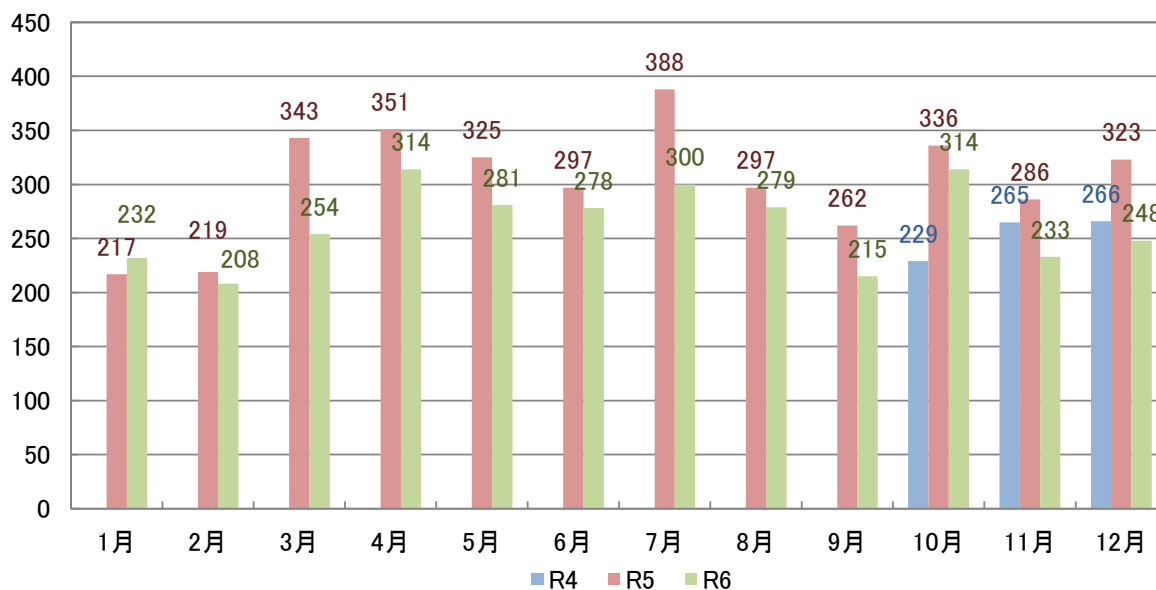
圏域バス「てくてくバス」の月別の乗車人数を見ると、令和6年（1月～12月）は約210人/月～約310人/月で推移しており、令和5年と令和6年の同月を比較すると、1月の乗車人数は増加しているが、その他の月はすべて減少している。

月別日平均乗車人数は、令和6年（1月～12月）は9.0人/日～12.6人/日で推移している。

また、年別乗車人数と日平均乗車人数を見ると、令和4年から令和5年にかけて増加しているものの、令和5年から令和6年は減少している。

< 月別乗車人数の推移 >

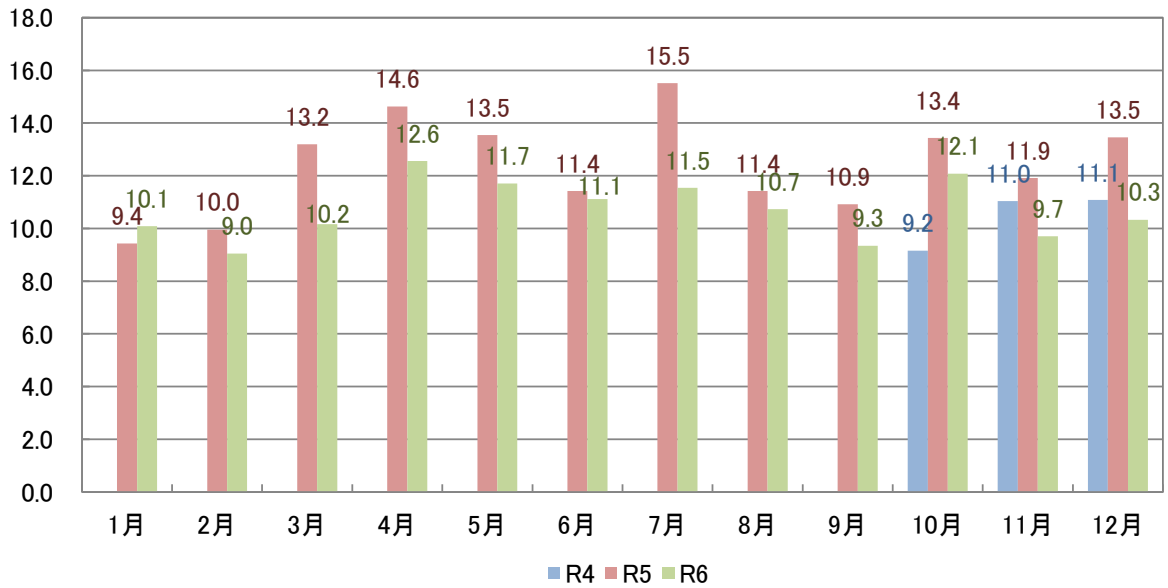
(人/月)



集計対象期間： 令和4年10月1日～令和6年12月28日

< 月別日平均乗車人数の推移 >

(人/日)



集計対象期間： 令和4年10月1日～令和6年12月28日

< 年別乗車人数と日平均乗車人数 >

年	乗車人数 (人/年)	運行日数 (日)	日平均乗車人数 (人/日)
R4 ^{※1}	760	73	10.4
R5	3,644	293	12.4
R6	3,156	294	10.7

※1 令和4年10月～12月までの3ヶ月間

4. 予約型乗合タクシーの利用状況

4.1 月別乗車人数の推移

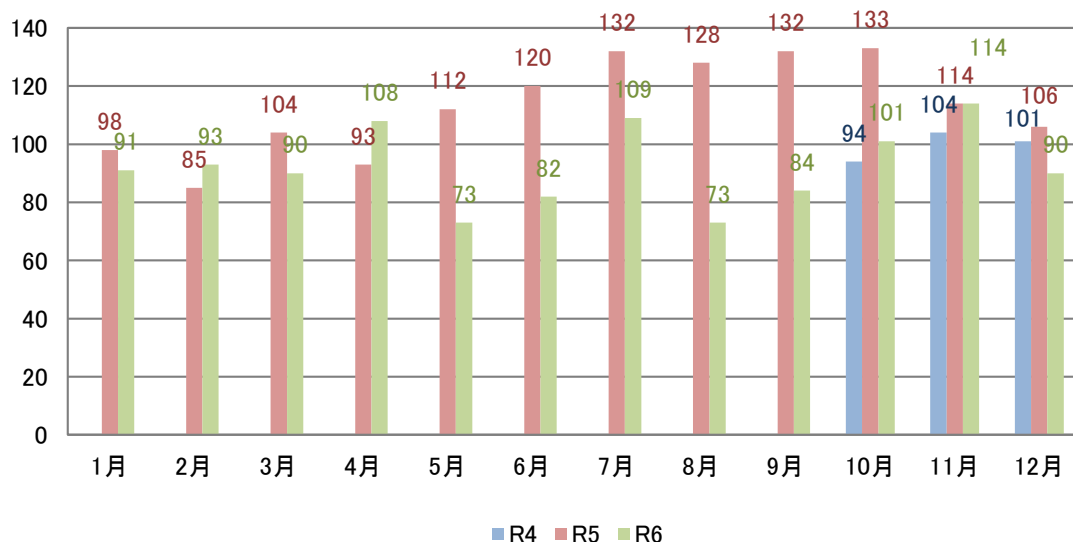
月別予約型乗合タクシーの乗車人数を見ると、令和6年（1月～12月）は約70人/月～約110人/月で推移しており、令和5年と令和6年の同月を比較すると、2月、4月の乗車人数は増加しているが、その他の月はすべて減少している。

また、月別日平均の予約型乗合タクシーの乗車人数は、令和6年（1月～12月）は3.2人/日～4.8人/日で推移している。

また、年別乗車人数と日平均乗車人数を見ると、令和4年から令和5年にかけて増加しているものの、令和5年から令和6年は減少している。

< 月別乗車人数の推移 >

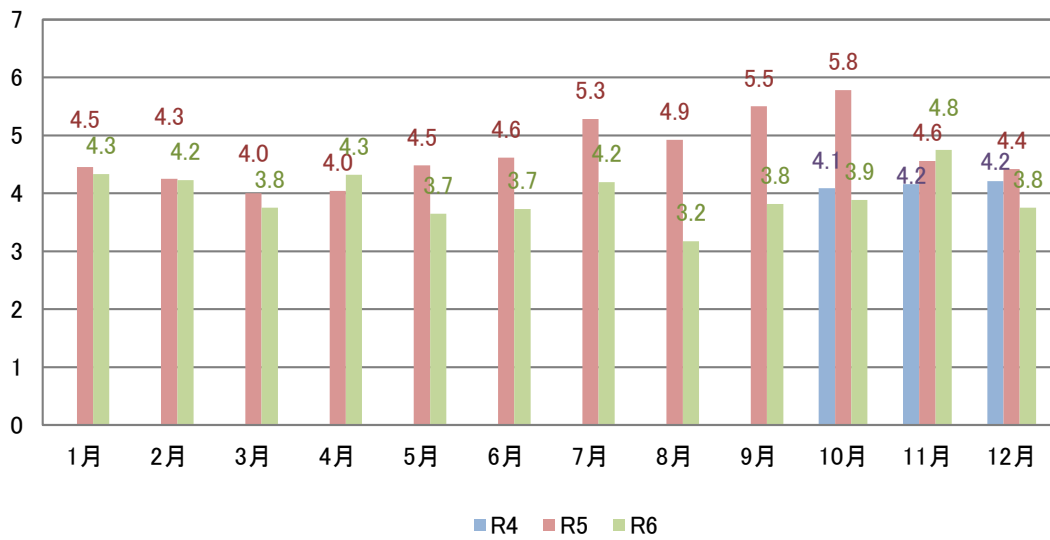
(人/月)



集計対象期間： 令和4年10月1日～令和6年12月28日

< 月別日平均乗車人数の推移 >

(人/日)



集計対象期間： 令和4年10月1日～令和6年12月28日

< 年別乗車人数と日平均乗車人数 >

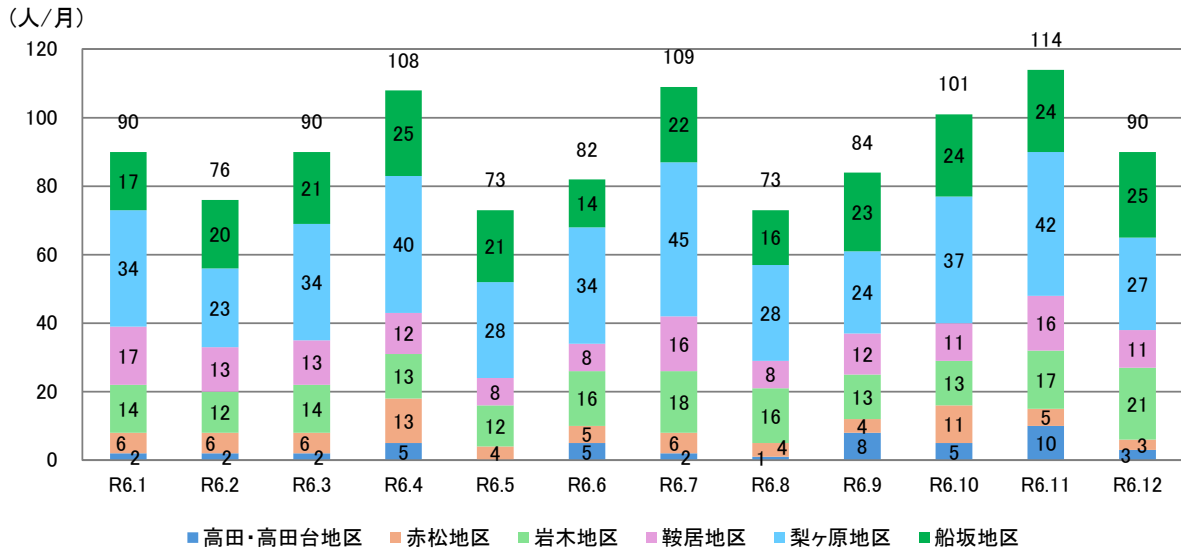
年	乗車人数 (人/年)	運行日数 (日)	日平均乗車人数 (人/日)
R4 ^{※1}	299	72	4.2
R5	1,357	289	4.7
R6	1,108	279	4.0

※1 令和4年10月～12月までの3ヶ月間

4.2 月別系統別乗車人数の推移

系統別利用状況を見ると、梨ヶ原地区の利用が最も多く、次いで船坂地区、岩木地区の利用が多くなっている。

コミュニティバスの利用が比較的多い高田・高田台地区、鞍居地区での利用が少なく、地区によって、公共交通の役割分担が図られていることがうかがえる。



集計対象期間： 令和6年1月4日～令和6年12月28日

4.3 地点別乗車・降車人数（まちなかのみ）（令和6年度）

乗降地点を見ると、乗車地点はボンマルシェのある山野里交差点、マックスバリュがあるイオンタウン、上郡駅が多く、降車地点は、山野里交差点、上郡駅、岡田整形外科が多く見られる。井上、みなと銀行上郡支店、上郡橋は、乗車、降車ともに利用が見られなかった。

【乗車地点（まちなかのみ）】

順位	乗車地点	乗車人数 (人)
1	山野里交差点	244
2	イオンタウン	112
3	上郡駅	62
4	岡田整形外科	7
5	コープこうべ前	6
6	上郡町スポーツセンター	5
7	JA兵庫西上郡支店	4
8	上郡町役場	3
9	生涯学習支援センター	2
10	大岩診療所	2
11	井上	0
12	上郡郵便局西	0
13	みなと銀行上郡支店	0
14	上郡橋西	0

【降車地点（まちなかのみ）】

順位	乗車地点	降車人数 (人)
1	山野里交差点	107
2	上郡駅	84
3	岡田整形外科	49
4	JA兵庫西上郡支店	29
5	イオンタウン	28
6	大岩診療所	23
7	生涯学習支援センター	20
8	コープこうべ前	17
9	上郡町スポーツセンター	17
10	上郡郵便局西	10
11	上郡町役場	4
12	井上	0
13	みなと銀行上郡支店	0
14	上郡橋西	0

集計対象期間： 令和6年4月1日～令和6年12月28日